

Semaine / Week 05-07 2009

I. SITUATION EPIDEMIOLOGIQUE DE LA SEMAINE 05-07 (26 janvier au 15 février 2009) 2009
EPIDEMIOLOGICAL SITUATION OF WEEK 5-7 (26 January to 15 February 2009) 2009

Tableau/ Table 1 : Situation épidémiologique de la semaine 05-07 (26 janvier au 15 février 2009)/
Epidemiological Situation week 5-7 (26 January to 15 February 2009)

Pays	Cas	Décès	Létalité (%)	District en Alerte	District en Epidémie	Complét. (%)	NmA	NmW135	Autres Nm	Pneum	Hib
Country	Case	Death	Lortality	District in Alert	District in Epidemic	Compleat (%)	NmA	NmW135	Other Nm	Pneum	Hib
Benin	66	9	13.6	1	0	100.0	0	2	0	26	0
Burkina Faso	722	95	13.2	7	1	100.0	0	0	0	27	0
Cameroun	-	-	-	-	-	-	-	-	-	-	-
Centrafrique	17	6	13.3	0	0	100.0	-	-	-	-	-
Cote d'Ivoire	57	13	22.8	0	0	100.0	-	-	-	-	-
Ethiopia	28	5	17.9	0	0	100.0	-	-	-	-	-
Ghana	24	11	45.8	0	0	66.6	1	1	0	8	1
Guinée	-	-	-	-	-	-	-	-	-	-	-
Mali	-	-	-	-	-	-	-	-	-	-	-
Niger	894	46	5.1	5	2	100.0	27	0	7	5	0
Nigeria	3 233	205	6.3	20	23	100.0	16	0	0	0	0
RD Congo**	-	-	-	-	-	-	-	-	-	-	-
Tchad	164	17	10.4	1	0	100.0	-	-	-	-	-
Togo	42	6	14.3	1	0	100.0	-	-	-	-	-
Total	5 247	413	7.9	35	26	60.0	44	3	7	66	1

* Identification par / identification by: PCR, LATEX, CULTURE

** Définition des seuils d'alerte/épidémique non applicable à ce pays situé en dehors de la ceinture de la méningite
Definition of alert/epidemic thresholds not applicable to this country outside the meningitis belt

Commentaires:

Bénin: District de Kérou en alerte à la semaine 7

Burkina Faso :

- District en alerte :Gayéri, Manni, Pama, Toma, Solenzo, Sapouy, et Ziniaré.
- District en Epidémie: Titao

Centrafrique: District de Nana-Grébizi en alerte

Niger :

- District en alerte: Magaria, Zinder, Keita, Matameye et Madarounfa .
- District en épidémie: Gaya et Tessaoua.

Nigeria : 23 LGAs en épidémie et 20 LGAs en alerte (Voir les détails à la page 3)

Tchad : District de Goundi en alerte à la semaine 6

Togo : District de Blitta en alerte à la semaine 6

Comments:

Benin: District of Kérou in alert at week 7

Burkina Faso:

- District in alert :Gayéri, Manni, Pama, Toma, Solenzo, Sapouy and Ziniaré.
- District in Epidemic: Titao

Central Africa : District of Nana-Grebizi in alert

Niger:

- District in alert: Magaria, Zinder, Keita, Matameye and Madarounfa.
- District in epidemic: Gaya and Tessaoua.

Nigeria: 23 LGAs in epidemic and 20 LGAs in alert (See details on page 3)

Chad: District of Goundi in alert at week 6

Togo: District of Blitta in alert at week 6

Nous contacter / Contact us:

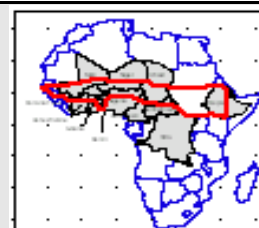
Multi Disease Surveillance Centre / Centre de Surveillance pluri pathologique
01 BP 549 Ouagadougou 01, Burkina Faso
Tel: (226) 50-34-29-53, Fax: (226) 50-34-29-53
E.mail: mdsc@oncho.afro.who.int / Site web/Web site: www.who.int/cs;
<http://www.meningvax.org/press-reports.htm>

Nota bene: Les données publiées dans ce bulletin sont des informations hebdomadaires. Elles sont susceptibles d'évoluer après complétude et vérification./

The data published in this bulletin are weekly informations. They are susceptible to change after completeness and vérification.

Pays sous Surveillance Renforcée de la Méningite dans la Région Africaine de l'OMS

Countries under Enhanced Surveillance of Meningitis in the WHO African Region



II. SYNTHÈSE DE LA SITUATION ÉPIDÉMIOLOGIQUE 2009 (SEMAINES NOTIFIÉES 01 – 07)
 SYNTHESIS OF THE EPIDEMIOLOGICAL SITUATION 2009 (REPORTED WEEKS 1 – 7)

Tableau/ Table 2: Synthèse de la situation épidémiologique (semaines notifiées)/
 Synthesis of the epidemiological situation (reported weeks)

Pays	Cas	Décès	Létalité (%)	District en Alerte	District en Epidémie	Semaines notifiées	En districts (%)	En semaines (%)
Country	Case	Death	Lortality (%)	District in Alert	District in Epidemic	Reported weeks	In districts (%)	In weeks
Benin	98	15	15.3	1	0	01-07	98.7	100.0
Burkina Faso	1 248	178	14.3	8	2	01-07	100.0	100.0
Cameroun	-	-	-	-	-	-	-	-
Centrafrique	41	17	41.5	1	0	01-07	100.0	100.0
Côte d'Ivoire	56	14	25.0	0	0	01-07	92.0	92.0
Ethiopia	32	6	18.8	0	0	01-07	-	-
Ghana	61	13	21.3	0	0	01-06	-	-
Guinée	-	-	-	-	-	-	-	-
Mali	31	2	6.5	0	0	01-04	100.0	100.0
Niger	1 276	63	4.9	5	2	01-07	100.0	100.0
Nigeria	3 506	228	6.5	25	29	01-07	70.8	99.9
RD Congo**	-	-	-	-	-	-	-	-
Tchad	234	29	12.4	2	0	01-07	108.9	97.4
Togo	93	16	17.2	1	0	01-07	100.0	99.2
Total	6 676	581	8.7	43	33	01-07	65.0	99.6

** Définition des seuils d'alerte/épidémique non applicable à ce pays situé en dehors de la ceinture de la méningite
 Definition of Alert/epidemic thresholds not applicable to this country outside the meningitis belt

Commentaires:	Comments:
<p>La situation épidémiologique est très préoccupante au Nigeria avec 29 LGAs ayant une fois franchi le seuil épidémique d'une part, et d'autre part au Niger avec 5 districts en épidémie. Le foyer épidémique s'étant de part et d'autre de la frontière des 2 pays. Le germe identifié est principalement le <i>Neisseria meningitidis</i> A. Une équipe d'appui de l'OMS a été dépêchée au Nigeria, surtout au vu de la faiblesse des capacités de laboratoire et du manque de vaccin sur le terrain.</p>	<p>The epidemiologic situation is of concern in Nigeria with 29 LGAs having ever reached the epidemic threshold, as well as in Niger with 5 epidemic districts. The epidemic site is located across the border of the 2 countries. <i>Neisseria meningitidis</i> A was mainly isolated. A support team from WHO is sent on the field in Nigeria, particularly with regard to the weak laboratory network and the lack of vaccines on the field.</p>

**Tableau/Table 3: Pathogènes identifiés par PCR, Latex, Culture (semaines notifiées 2009)/
 Pathogens identified by PCR, Latex, Culture (reported weeks 2009)**

Pays	Nombre LCR	LCR contam	LCR négatif	NmA	NmW135	Autres Nm	S.Pneum	Hib	Autres Patho
Country	Number LCR	LCR contam	LCR négatif	NmA	NmW135	Other Nm	S.Pneum	Hib	Other Patho
Benin	83	0	26	0	2	0	37	0	8
Burkina Faso	68	0	41	1	0	0	27	0	0
Cameroun	-	-	-	-	-	-	-	-	-
Centrafrique	-	-	-	-	-	-	-	-	-
Cote d'Ivoire	21	0	18	0	0	0	2	1	0
Ethiopia	-	-	-	-	-	-	-	-	-
Ghana	11	0	0	1	1	0	8	1	0
Mali	-	-	-	-	-	-	-	-	-
Niger	128	0	76	32	0	7	10	3	0
Nigeria	25	0	9	16	0	0	0	0	0
RD Congo	-	-	-	-	-	-	-	-	-
Tchad	-	-	-	-	-	-	-	-	-
Togo	-	-	-	-	-	-	-	-	-
Total	336	0	170	50	3	7	84	5	8

Pathogen Identification par /Pathogen identification by: PCR, LATEX, CULTURE

Commentaires:	Comments:
<p>Dans les districts en épidémie au Nigeria et au Niger c'est surtout le NmA qui est prédominant. Spn continue à être le germe évoluant au Burkina Faso avec 2 districts ayant déjà franchi le seuil épidémie et 8 en alerte.</p>	<p>In the epidemic districts of Nigeria and Niger NmA is mainly the prevailing germ. Spn continues to be the prevailing germ in Burkina Faso which reported 2 districts having ever reached the epidemic threshold and 8 districts in alert.</p>

**Situation Épidémiologique de la méningite du Nigeria 2009/
Meningitis epidemiological situation 2009**

SN	State	LGA	Population	Wk 01 Attack Rate	Wk 02 Attack Rate	Wk 03 Attack Rate	Wk 04 Attack Rate	Wk 05 Attack Rate	Wk 06 Attack Rate	Wk 07 Attack Rate	Wk 08 Attack Rate	Wk 09 Attack Rate	Wk 10 Attack Rate
1	Bauchi	Damban	166,845	1.20	2.40	4.20	9.59	7.19	17.98	28.77			
2	Bauchi	Darazo	278,142					0.36	0.36	8.99			
3	Bauchi	Jama'Are	130,321							6.91			
4	Bauchi	Katagum	327,197						4.89	6.11			
5	Bauchi	Shira	258,704					1.55		6.57			
6	Bauchi	Warji	126,824							5.52			
7	Borno	Bayo	87,311		5.73	5.73	16.03	8.02	10.31	18.33			
8	Borno	Shani	113,112						8.84	12.38			
9	Gombe	Funakaye	259,484			0.39	2.31	5.40	16.57	12.72			
10	Gombe	Gombe	294,560		1.02	0.68	0.68	0.34	4.75	5.77			
11	Gombe	Nafada	151,880					4.61	5.27	9.22			
12	Jigawa	Auyo	143,821					6.26	2.09	6.95			
13	Jigawa	Babura	226,736		0.88	1.32		8.82					
14	Jigawa	Birnin-Kudu	341,435	0.29	1.76	2.05	2.64	3.22	7.32	10.54			
15	Jigawa	Gagarawa	87,593			12.56			28.54				
16	Jigawa	Gumel	116,757			1.71	6.85	22.27					
17	Jigawa	Hadejia	115,087			0.87	1.74		0.87	20.85			
18	Jigawa	Kafin Hausa	295,331	1.69	1.69			9.14	43.68	38.60			
19	Jigawa	Kaugama	139,414					1.43	4.30	10.04			
20	Jigawa	Kazaure	175,955				1.70	1.70	6.25				
21	Jigawa	Kiyawa	188,397	1.59	0.53	1.06	1.06	5.31	12.74	11.68			
22	Jigawa	Maigatari	195,808		0.51	0.51	4.60	5.62	2.04	6.13			
23	Jigawa	Miga	139,924			1.43		12.15	7.86				
24	Jigawa	Sule-Tankarkar	142,566					13.33	7.72	17.54			
25	Kaduna	Ikara	211,908			3.30	8.97	8.49	6.13	5.19			
26	Kaduna	Makarfi	159,821							22.53			
27	Kano	Bagwai	179,507	5.01	3.34	2.23	3.90	5.01	5.57	10.03			
28	Kano	Bichi	305,447				3.93	2.62	9.17	9.17			
29	Kano	D/Kudu	248,447							5.23			
30	Kano	Gwarzo	202,809			3.94				8.38			
31	Kano	Tofa	107,732						11.14	21.35			
32	Kano	Wudil	204,134						2.94	6.37			
33	Katsina	Batsari	228,356						6.13				
34	Katsina	Bindawa	166,484					1.80		9.61			
35	Katsina	Danja	137,359					10.92	13.10				
36	Katsina	Danmusa	124,233					8.05	16.10	2.41			
37	Katsina	Jibya	185,488							14.56			
38	Katsina	Kafur	221,697			0.45	5.86	7.22	4.96	0.45			
39	Katsina	Kaita	201,500			1.99			4.47	11.41			
40	Katsina	Kankara	268,526							5.21			
41	Katsina	Kankia	165,476	0.60			1.81	3.63	5.44	30.22			
42	Katsina	Kurfi	128,484			2.33	10.12	3.89	19.46	35.80			
43	Katsina	Kusada	108,472					11.98	17.52				
44	Katsina	Malunfashi	199,882					7.50	13.01	18.01			
45	Katsina	Matazu	126,019			1.59	6.35		5.55	12.70			
46	Katsina	Musawa	187,637			3.20	4.80	1.60	21.32	18.65			
47	Katsina	Rimi	168,000						4.76	8.33			
48	Katsina	Sandamu	150,017				10.00	16.66					
49	Sokoto	Gwadabawa	252,811						9.10	14.64			
50	Yobe	Fika	151,778						6.59	9.88			
51	Yobe	Fune	333,458						5.40				
52	Yobe	Gujba	144,231						2.08	6.93			
53	Yobe	Gulani	114,763						15.68	42.70			
54	Yobe	Nangere	97,371					5.14	1.03	3.08			
55	Yobe	Potiskum	228,258							6.13			
56	Zamfara	Shinkafi	149,092	0.67	1.34				7.38	11.40			



LGAs in Alert: (5.00 ≤ AR < 10.00)



LGAs in Epidemic: (AR ≥ 10.00)

III. REPRESENTATION GRAPHIQUE DES DONNEES/ GRAPHICAL REPRESENTATION OF DATA

Figure 1: Cartographie des taux d'attaque de la Méningite par district par pays de la semaine 05-07, 2009
Map of meningitis attack rates by district by country at week 5-7, 2009

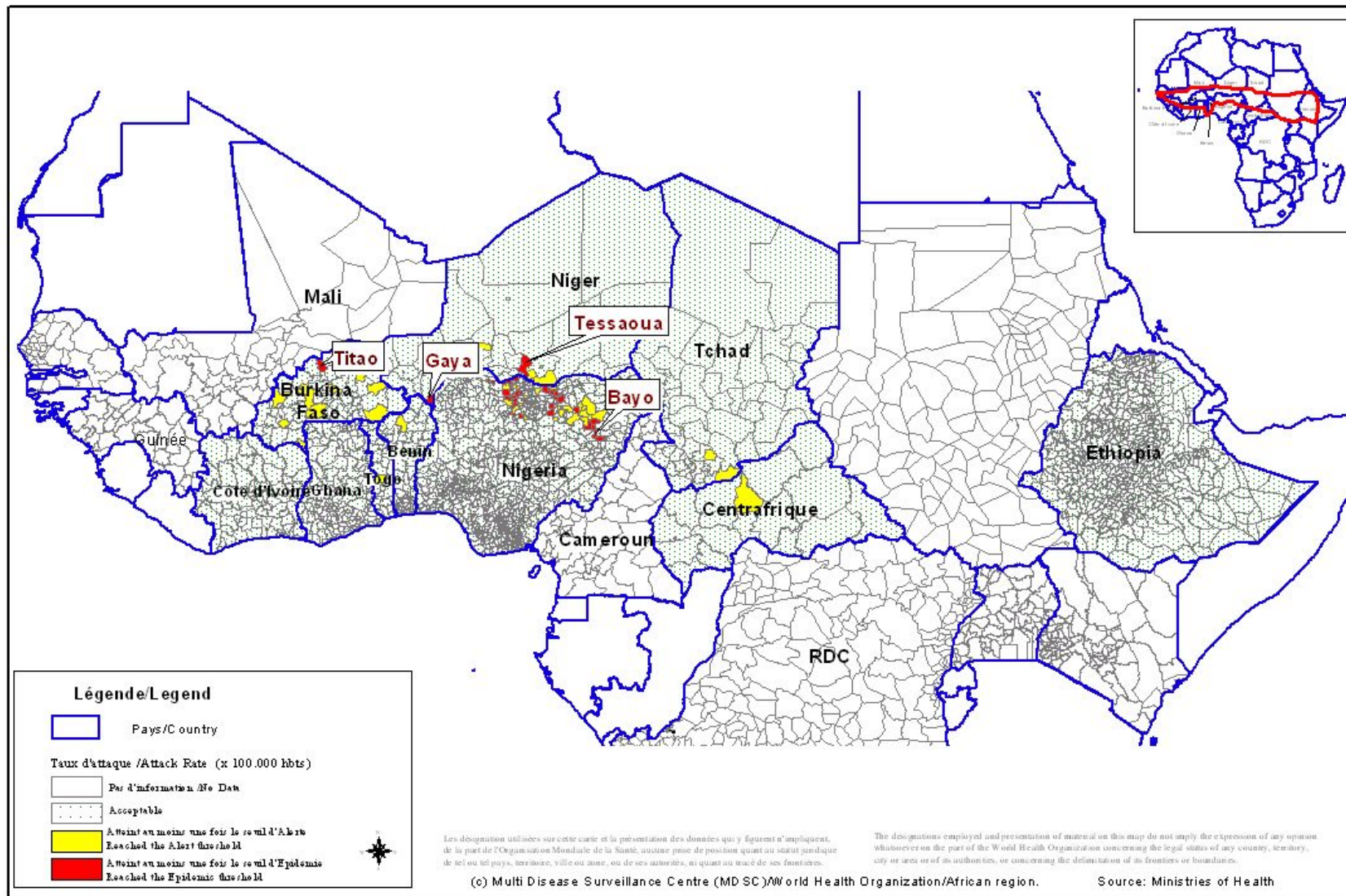
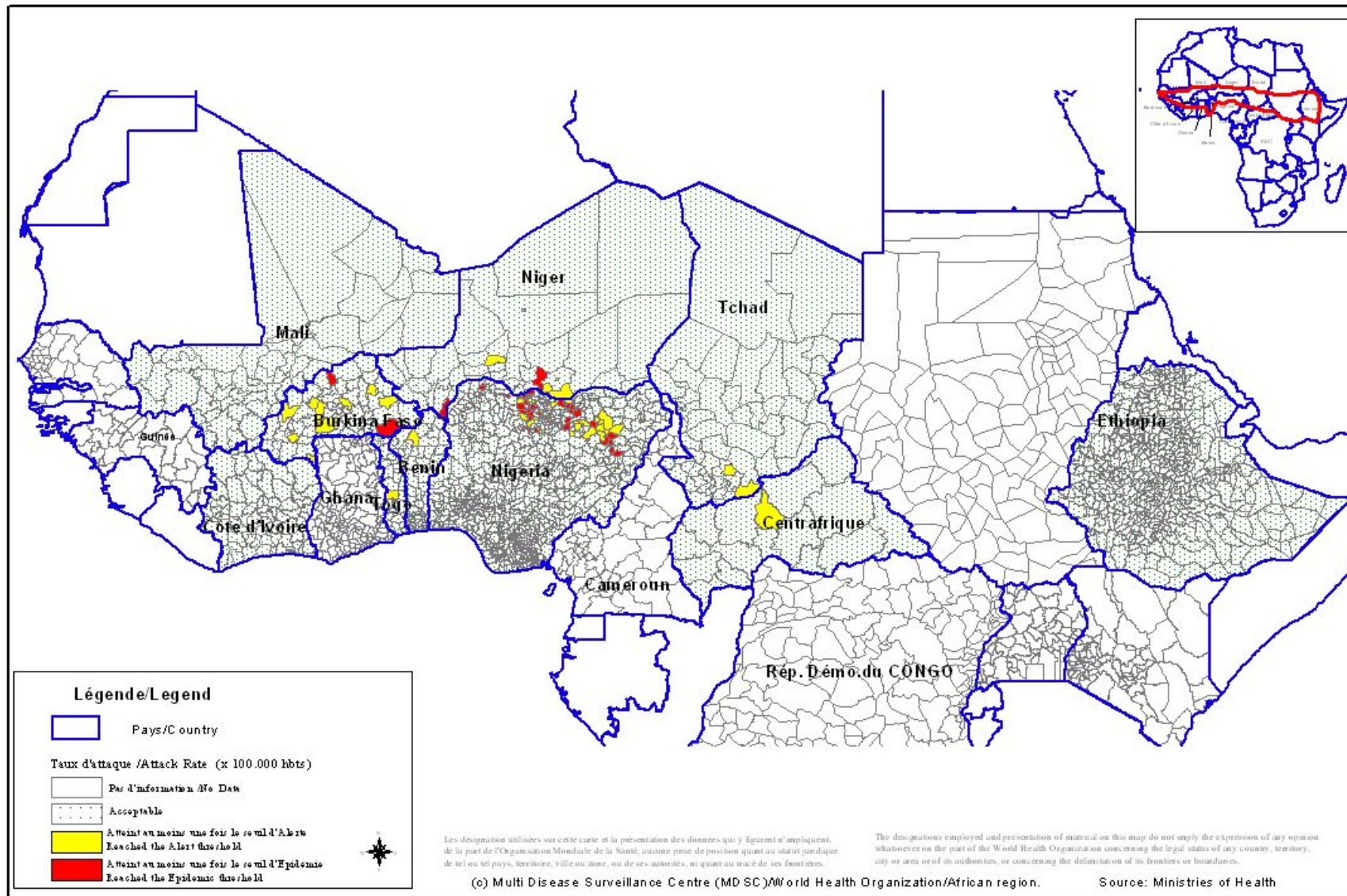


Figure 2 : Cartographie récapitulative des taux d'attaque cumulés de la Méningite, Semaine 01 – 07, 2009
 (Représentation basée sur les taux d'attaque hebdomadaires les plus élevés par district au cours de l'année)
Recapitulative map of cumulative Meningitis attack rates at week 1- 7, 2009
 (Mapping based on weekly highest attack rates by district during the year)



IV. Courbes de tendance sur les deux dernières années/ Epidemiological trends during two consecutive years

Figure 3 : Evolution hebdomadaire comparative par pays des années 2008 et 2009/
(Uniquement les pays ayant transmis des données pour la semaine en cours)
Comparative weekly evolution by country, years 2008-2009
(Only countries which transmitted data during the current week)

