

Semaine / Week 01, 2010

I. SITUATION EPIDEMIOLOGIQUE DE LA SEMAINE 01 (04 au 10 janvier 2010) 2010  
EPIDEMIOLOGICAL SITUATION OF WEEK 1 (4<sup>th</sup> to 10<sup>th</sup> January 2010) 2010

**Tableau/ Table 1 :** Situation épidémiologique de la semaine 01 (04 au 10 janvier 2010) 2010 /  
Epidemiological Situation week 1 (4<sup>th</sup> to 10<sup>th</sup> January 2010) 2010

Pays	Cas	Décès	Létalité (%)	District en Alerte	District en Epidémie	Complét. (%)	NmA	NmW135	Autres Nm	Pneum	Hib
Country	Case	Death	Lortality	District in Alert	District in Epidemic	Compleat (%)	NmA	NmW135	Other Nm	Pneum	Hib
Benin	12	1	8.3	0	0	100.0	0	0	0	4	0
Burkina Faso	103	22	21.4	1	0	100.0	-	-	-	-	-
Cameroun	-	-	-	-	-	-	-	-	-	-	-
Centrafrique	1	0	0.0	0	0	29.2	-	-	-	-	-
Cote d'Ivoire	2	0	0.0	0	0	81.9	-	-	-	-	-
Ethiopia	-	-	-	-	-	-	-	-	-	-	-
Ghana	-	-	-	-	-	-	-	-	-	-	-
Guinée	-	-	-	-	-	-	-	-	-	-	-
Mali	-	-	-	-	-	-	-	-	-	-	-
Niger	18	0	0.0	0	0	100.0	-	-	-	-	-
Nigeria	-	-	-	-	-	-	-	-	-	-	-
RD Congo**	-	-	-	-	-	-	-	-	-	-	-
Tchad	19	1	5.3	0	0	100.0	-	-	-	-	-
Togo	12	4	33.3	0	0	85.7	-	-	-	-	-
<b>Total</b>	<b>167</b>	<b>28</b>	<b>16.8</b>	<b>1</b>	<b>0</b>	<b>24.6</b>	<b>0</b>	<b>0</b>	<b>0</b>	<b>4</b>	<b>0</b>

\* Identification par / identification by: PCR, LATEX, CULTURE

\*\* Définition des seuils d'alerte/épidémique non applicable à ce pays situé en dehors de la ceinture de la méningite  
Definition of alert/epidemic thresholds not applicable to this country outside the meningitis belt

**Commentaires:**

Burkina Faso : Le district de Pama est en alerte avec un taux d'attaque de 5.6 cas pour 100 000 habitants. Quatre échantillons de LCR examinés au niveau du district ont mis en évidence quatre diplocoques Gram positif (DGP), évocateurs de *S.pneumoniae*. La vigilance doit être de mise.

**Comments:**

Burkina Faso: The district of Pama is in alert with an Attack Rate of 5.6 cases/100 000 inhabitants. Four CSF samples analyzed in the district laboratory were Gram positive diplococcus, evidencing *S. pneumoniae*. The vigilance level is to be increased.

**Nous contacter / Contact us:**

Multi Disease Surveillance Centre / Centre de Surveillance pluri pathologique  
01 BP 549 Ouagadougou 01, Burkina Faso  
Tel: (226) 50-34-29-53, Fax: (226) 50-34-29-53

E.mail: [djngareym@bf.afro.who.int](mailto:djngareym@bf.afro.who.int) or [linganic@bf.afro.who.int](mailto:linganic@bf.afro.who.int)

Site web/Web site: <http://www.meningvax.org/press-reports.htm> ;  
<http://www.who.int/csr>

Nota bene: Les données publiées dans ce bulletin sont des informations hebdomadaires. Elles sont susceptibles d'évoluer après complétude et vérification./  
The data published in this bulletin are weekly informations. They are susceptible to change after completeness and verification.

Pays sous Surveillance  
Renforcée de la Méningite dans  
la Région Africaine de l'OMS

Countries under Enhanced  
Surveillance of Meningitis in the  
WHO African Region



II. SYNTHÈSE DE LA SITUATION ÉPIDÉMIOLOGIQUE 2009 (SEMAINES NOTIFIÉES 01 – 01)  
 SYNTHESIS OF THE EPIDEMIOLOGICAL SITUATION 2009 (REPORTED WEEKS 1 – 01)

**Tableau/ Table 2:** Synthèse de la situation épidémiologique (semaines notifiées)/  
 Synthesis of the epidemiological situation (reported weeks)

Pays	Cas	Décès	Létalité (%)	District en Alerte	District en Epidémie	Semaines notifiées	En districts (%)	En semaines (%)
Country	Case	Death	Letality (%)	District in Alert	District in Epidemic	Reported weeks	In districts (%)	In weeks
<b>Benin</b>	<b>12</b>	<b>1</b>	<b>8.3</b>	<b>0</b>	<b>0</b>	<b>01- 01</b>	<b>100.0</b>	<b>100.0</b>
<b>Burkina Faso</b>	<b>103</b>	<b>22</b>	<b>21.4</b>	<b>1</b>	<b>0</b>	<b>01- 01</b>	<b>100.0</b>	<b>100.0</b>
Cameroun	-	-	-	-	-	-	-	-
<b>Centrafrique</b>	<b>1</b>	<b>0</b>	<b>0.0</b>	<b>0</b>	<b>0</b>	<b>01- 01</b>	<b>29.2</b>	<b>100.0</b>
<b>Côte d'Ivoire</b>	<b>2</b>	<b>0</b>	<b>0.0</b>	<b>0</b>	<b>0</b>	<b>01- 01</b>	<b>81.9</b>	<b>100.0</b>
Ethiopia	-	-	-	-	-	-	-	-
Ghana	-	-	-	-	-	-	-	-
Guinée	-	-	-	-	-	-	-	-
Mali	-	-	-	-	-	-	-	-
<b>Niger</b>	<b>18</b>	<b>0</b>	<b>0.0</b>	<b>0</b>	<b>0</b>	<b>01- 01</b>	<b>100.0</b>	<b>100.0</b>
Nigeria	-	-	-	-	-	-	-	-
RD Congo**	-	-	-	-	-	-	-	-
<b>Tchad</b>	<b>19</b>	<b>1</b>	<b>5.3</b>	<b>0</b>	<b>0</b>	<b>01- 01</b>	<b>100.0</b>	<b>100.0</b>
<b>Togo</b>	<b>12</b>	<b>4</b>	<b>33.3</b>	<b>0</b>	<b>0</b>	<b>01- 01</b>	<b>85.7</b>	<b>100.0</b>
<b>Total</b>	<b>167</b>	<b>28</b>	<b>16.8</b>	<b>1</b>	<b>0</b>	<b>01- 01</b>	<b>24.6</b>	<b>100.0</b>

\*\* Définition des seuils d'alerte/épidémique non applicable à ce pays situé en dehors de la ceinture de la méningite  
 Definition of Alert/epidemic thresholds not applicable to this country outside the meningitis belt

<b>Commentaires:</b>	<b>Comments:</b>
La prise en charge des cas devra être améliorée au Burkina Faso et au Togo afin de réduire le taux de létalité. Mettre l'accent sur le traitement présomptif en période pré-épidémique avec la Ceftriaxone. Le district de Pama doit avoir maintenant son plan de vaccination de masse prêt. Les pays doivent finaliser et mettre en œuvre leur plan de préparation et riposte aux épidémies pour 2010.	Case management should be improved in Burkina Faso and Togo in order to decrease the Case Fatality Rate. It is advised to use pre-emptive treatment in the pre epidemic phase using Ceftriaxone. The district of Pama should now have its mass immunization plan ready. Countries should finalize and set up their 2010 epidemic preparedness and response plans.

**Tableau/Table 3:** Pathogènes identifiés par PCR, Latex, Culture (semaines notifiées 2009)/  
 Pathogens identified by PCR, Latex, Culture (reported weeks 2009)

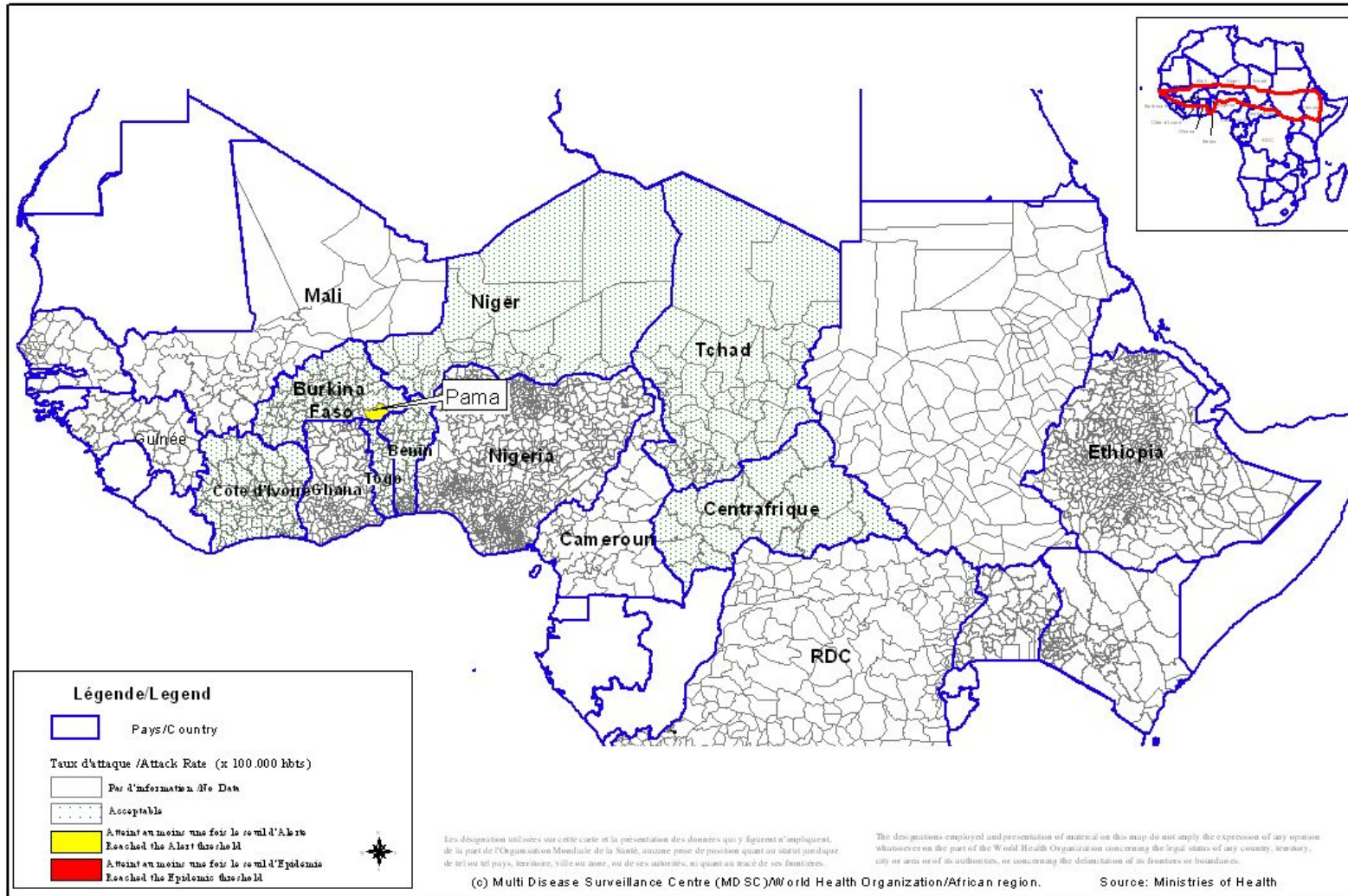
Pays	Nombre LCR	LCR contam	LCR negativ	NmA	NmB	NmC	NmX	NmY	Nm W135	Autres Nm ind.	S.Pneum	Hib	Autres Pathogènes
Country	Number LCR	LCR contam	LCR negativ	NmA	NmB	NmC	NmX	NmY	Nm W135	Other Nm ind.	S.Pneum	Hib	Other Pathogens
Benin	7	0	3	0	0	0	0	0	0	0	4	0	0
Burkina Faso	-	-	-	-	-	-	-	-	-	-	-	-	-
Cameroun	-	-	-	-	-	-	-	-	-	-	-	-	-
Centrafrique	-	-	-	-	-	-	-	-	-	-	-	-	-
Cote d'Ivoire	-	-	-	-	-	-	-	-	-	-	-	-	-
Ethiopia	-	-	-	-	-	-	-	-	-	-	-	-	-
Ghana	-	-	-	-	-	-	-	-	-	-	-	-	-
Mali	-	-	-	-	-	-	-	-	-	-	-	-	-
Niger	-	-	-	-	-	-	-	-	-	-	-	-	-
Nigeria	-	-	-	-	-	-	-	-	-	-	-	-	-
RD Congo	-	-	-	-	-	-	-	-	-	-	-	-	-
Tchad	-	-	-	-	-	-	-	-	-	-	-	-	-
Togo	-	-	-	-	-	-	-	-	-	-	-	-	-
<b>Total</b>	<b>7</b>	<b>0</b>	<b>3</b>	<b>0</b>	<b>0</b>	<b>0</b>	<b>0</b>	<b>0</b>	<b>0</b>	<b>0</b>	<b>4</b>	<b>0</b>	<b>0</b>

Pathogènes Identifier par /Pathogens identified by: PCR, LATEX, CULTURE

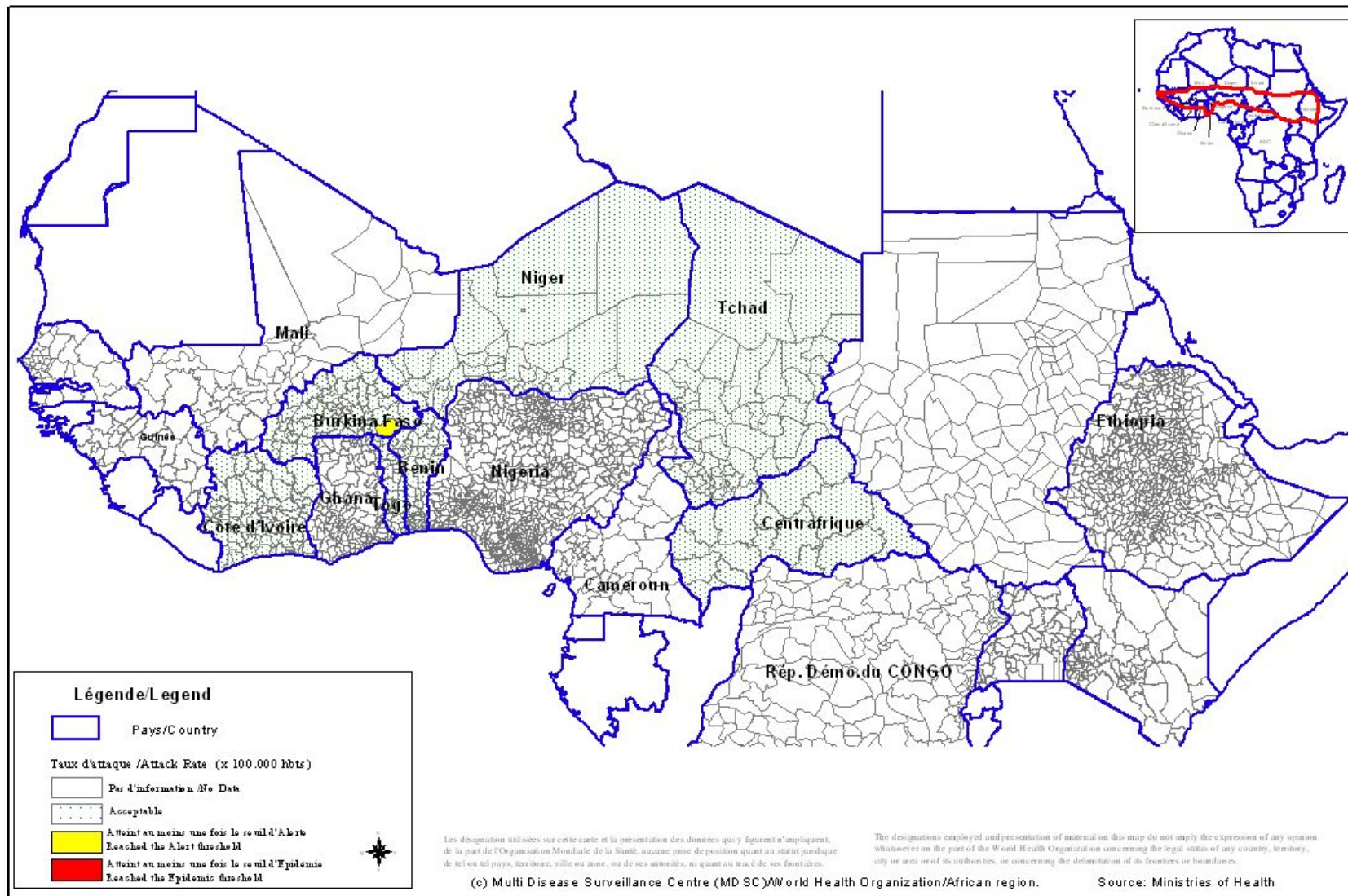
<b>Commentaires:</b>	<b>Comments:</b>
La complétude des données et la promptitude de transmission des données (en particulier celles de laboratoire) devront être améliorées dans les pays. Des efforts restent à faire dans la collecte et l'analyse des LCR en vue de détecter rapidement une éventuelle épidémie.	Countries are encouraged to update and improve their completeness and timeliness in reporting (particularly lab data). Countries should intensify CSF specimen collection and analysis in order to rapidly detect any potential epidemic.

### III. REPRÉSENTATION GRAPHIQUE DES DONNÉES/ GRAPHICAL REPRESENTATION OF DATA

**Figure 1:** Cartographie des taux d'attaque de la Méningite par district par pays de la semaine 01-01, 2010  
*Map of meningitis attack rates by district by country at week 1-1, 2010*



**Figure 2 : Cartographie récapitulative des taux d'attaque cumulés de la Méningite, Semaine 01 – 01, 2010**  
*(Représentation basée sur les taux d'attaque hebdomadaires les plus élevés par district au cours de l'année)*  
**Recapitulative map of cumulative Meningitis attack rates at week 1- 1, 2010**  
*(Mapping based on weekly highest attack rates by district during the year)*



IV. Courbes de tendance sur les deux dernières années/  
*Epidemiological trends during two consecutive years*

**Figure 3 : Evolution hebdomadaire comparative par pays des années 2009 et 2010/**  
(Uniquement les pays ayant transmis des données pour la semaine en cours)  
**Comparative weekly evolution by country, years 2009-2010**  
(Only countries which transmitted data during the current week)

