

Semaine / Week 04, 2010

I. SITUATION EPIDEMIOLOGIQUE DE LA SEMAINE 04 (25 au 31 janvier 2010) 2010  
EPIDEMIOLOGICAL SITUATION OF WEEK 4 (25<sup>th</sup> to 31<sup>st</sup> January 2010) 2010

**Tableau/ Table 1 :** Situation épidémiologique de la semaine 04 (25 au 31 janvier 2010) 2010 /  
Epidemiological Situation week 4 (25<sup>th</sup> to 31<sup>st</sup> January 2010) 2010

Pays	Cas	Décès	Létalité (%)	District en Alerte	District en Epidémie	Complét. (%)	NmA	NmW135	Autres Nm	Pneum	Hib
Country	Case	Death	Lortality	District in Alert	District in Epidemic	Compleat (%)	NmA	NmW135	Other Nm	Pneum	Hib
Benin	5	1	20.0	0	0	100.0	-	-	-	-	-
Burkina Faso	210	36	17.1	3	1	100.0	-	-	-	-	-
Cameroun	-	-	-	-	-	-	-	-	-	-	-
Centrafrique	-	-	-	-	-	-	-	-	-	-	-
Cote d'Ivoire	-	-	-	-	-	-	-	-	-	-	-
Ethiopia	-	-	-	-	-	-	-	-	-	-	-
Ghana	18	1	5.6	-	-	-	-	-	-	-	-
Guinée	-	-	-	-	-	-	-	-	-	-	-
Mali	13	1	7.7	0	0	100.0	-	-	-	-	-
Niger	42	2	4.8	0	0	100.0	11	0	0	1	0
Nigeria	49	2	4.1	0	0	100.0	-	-	-	-	-
RD Congo**	42	4	9.5	-	-	6.9	-	-	-	-	-
Tchad	66	11	16.7	0	1	1.5	4	0	0	4	0
Togo	26	7	26.9	0	0	100.0	-	-	-	-	-
Total	471	65	13.8	3	2	63.4	15	0	0	5	0

\* Identification par / identification by: PCR, LATEX, CULTURE

\*\* Définition des seuils d'alerte/épidémique non applicable à ce pays situé en dehors de la ceinture de la méningite  
Definition of alert/epidemic thresholds not applicable to this country outside the meningitis belt

**Commentaires:**

**Burkina Faso :**

1 district en épidémie : Pama avec 23.3 cas pour 100 000 habitants.

3 Districts en alerte : Titao avec 5.7 cas pour 100 000 habitants, Nanoro avec 5.6 cas pour 100 000 habitants et Toma avec 5.0 cas pour 100 000 habitants

**Tchad :**

1 district en épidémie : Doba avec un taux d'attaque de 27.4 cas pour 100 000 habitants.

**Comments:**

**Burkina Faso:**

1 district in epidemic phase: Pama with an attack rate of 23.3 cases/100 000 inhabitants.

3 districts in alert: Titao with 5.7 cases/100 000 inhabitants Nanoro with 5.6 cases/100 000 inhabitants and Toma with 5.0 cases/100 000 inhabitants

**Chad:**

1 district in epidemic phase: Doba with an attack rate of 27.4 cases/ 100 000 inhabitants.

**Nous contacter / Contact us:**

Multi Disease Surveillance Centre / Centre de Surveillance pluri pathologique  
01 BP 549 Ouagadougou 01, Burkina Faso  
Tel: (226) 50-34-29-53, Fax: (226) 50-34-29-53

E-mail: [djinguareym@bf.afro.who.int](mailto:djinguareym@bf.afro.who.int) or [linganic@bf.afro.who.int](mailto:linganic@bf.afro.who.int)

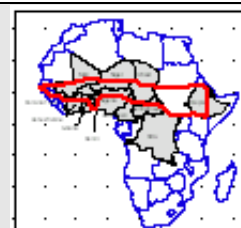
Site web/Web site: <http://www.meningvax.org/press-reports.htm> ;

<http://www.who.int/csr>

Nota bene: Les données publiées dans ce bulletin sont des informations hebdomadaires. Elles sont susceptibles d'évoluer après complétude et vérification./  
The data published in this bulletin are weekly informations. They are susceptible to change after completeness and verification.

Pays sous Surveillance  
Renforcée de la Méningite dans  
la Région Africaine de l'OMS

Countries under Enhanced  
Surveillance of Meningitis in the  
WHO African Region



II. SYNTHÈSE DE LA SITUATION ÉPIDÉMIOLOGIQUE 2009 (SEMAINES NOTIFIÉES 01 – 04)  
 SYNTHESIS OF THE EPIDEMIOLOGICAL SITUATION 2009 (REPORTED WEEKS 1 – 04)

**Tableau/ Table 2:** Synthèse de la situation épidémiologique (semaines notifiées)/  
 Synthesis of the epidemiological situation (reported weeks)

Pays	Cas	Décès	Létalité (%)	District en Alerte	District en Epidémie	Semaines notifiées	En districts (%)	En semaines (%)
Country	Case	Death	Letality (%)	District in Alert	District in Epidemic	Reported weeks	In districts (%)	In weeks
<b>Benin</b>	<b>37</b>	<b>5</b>	<b>13.5</b>	<b>0</b>	<b>0</b>	<b>01- 04</b>	<b>100.0</b>	<b>100.0</b>
<b>Burkina Faso</b>	<b>645</b>	<b>95</b>	<b>14.7</b>	<b>3</b>	<b>2</b>	<b>01- 04</b>	<b>100.0</b>	<b>100.0</b>
Cameroun	9	0	0.0	0	0	01- 03	-	84.6
Centrafrique	6	1	16.7	0	0	01- 03	29.2	71.4
Côte d'Ivoire	2	0	0.0	0	0	01- 01	81.9	100.0
Ethiopia	-	-	-	-	-	-	-	-
Ghana	73	4	5.5	0	0	<b>01- 04</b>	-	-
Guinée	-	-	-	-	-	-	-	-
<b>Mali</b>	<b>29</b>	<b>3</b>	<b>10.3</b>	<b>0</b>	<b>0</b>	<b>01- 04</b>	<b>100.0</b>	<b>100.0</b>
<b>Niger</b>	<b>114</b>	<b>7</b>	<b>6.1</b>	<b>0</b>	<b>0</b>	<b>01- 04</b>	<b>100.0</b>	<b>100.0</b>
<b>Nigeria</b>	<b>191</b>	<b>19</b>	<b>9.9</b>	<b>1</b>	<b>0</b>	<b>01- 04</b>	<b>100.0</b>	<b>100.0</b>
<b>RD Congo**</b>	<b>321</b>	<b>28</b>	<b>8.7</b>			<b>01- 04</b>	<b>15.7</b>	<b>74.0</b>
<b>Tchad</b>	<b>86</b>	<b>8</b>	<b>9.3</b>	<b>3</b>	<b>1</b>	<b>01- 04</b>	<b>100.0</b>	<b>100.0</b>
<b>Togo</b>	<b>83</b>	<b>19</b>	<b>22.9</b>	<b>0</b>	<b>0</b>	<b>01- 04</b>	<b>100.0</b>	<b>100.0</b>
<b>Total</b>	<b>1 596</b>	<b>189</b>	<b>11.8</b>	<b>7</b>	<b>3</b>	<b>01- 04</b>	<b>74.1</b>	<b>96.7</b>

\*\* Définition des seuils d'alerte/épidémique non applicable à ce pays situé en dehors de la ceinture de la méningite  
 Definition of Alert/epidemic thresholds not applicable to this country outside the meningitis belt

Commentaires:	Comments:
Au Burkina Faso, une campagne de vaccination réactive, utilisant le vaccin polysaccharidique A+C a été conduite dans le district de Pama du 02 au 06 Février 2010 (semaine 05).	In Burkina Faso, a mass immunization campaign using polysaccharide vaccine A+C has been conducted in the district of Pama from 2 <sup>nd</sup> to 06 <sup>th</sup> February (week 05).
Au Tchad, dans le district de Doba, une campagne de vaccination de masse réactive utilisant le vaccin polysaccharidique A+C est prévue pour la semaine 5	In Chad, in the district of Doba, A mass immunization campaign using polysaccharide vaccine A+C is planned for week 5.

**Tableau/ Table 3:** Pathogènes identifiés par PCR, Latex, Culture (semaines notifiées 2009)/  
 Pathogens identified by PCR, Latex, Culture (reported weeks 2009)

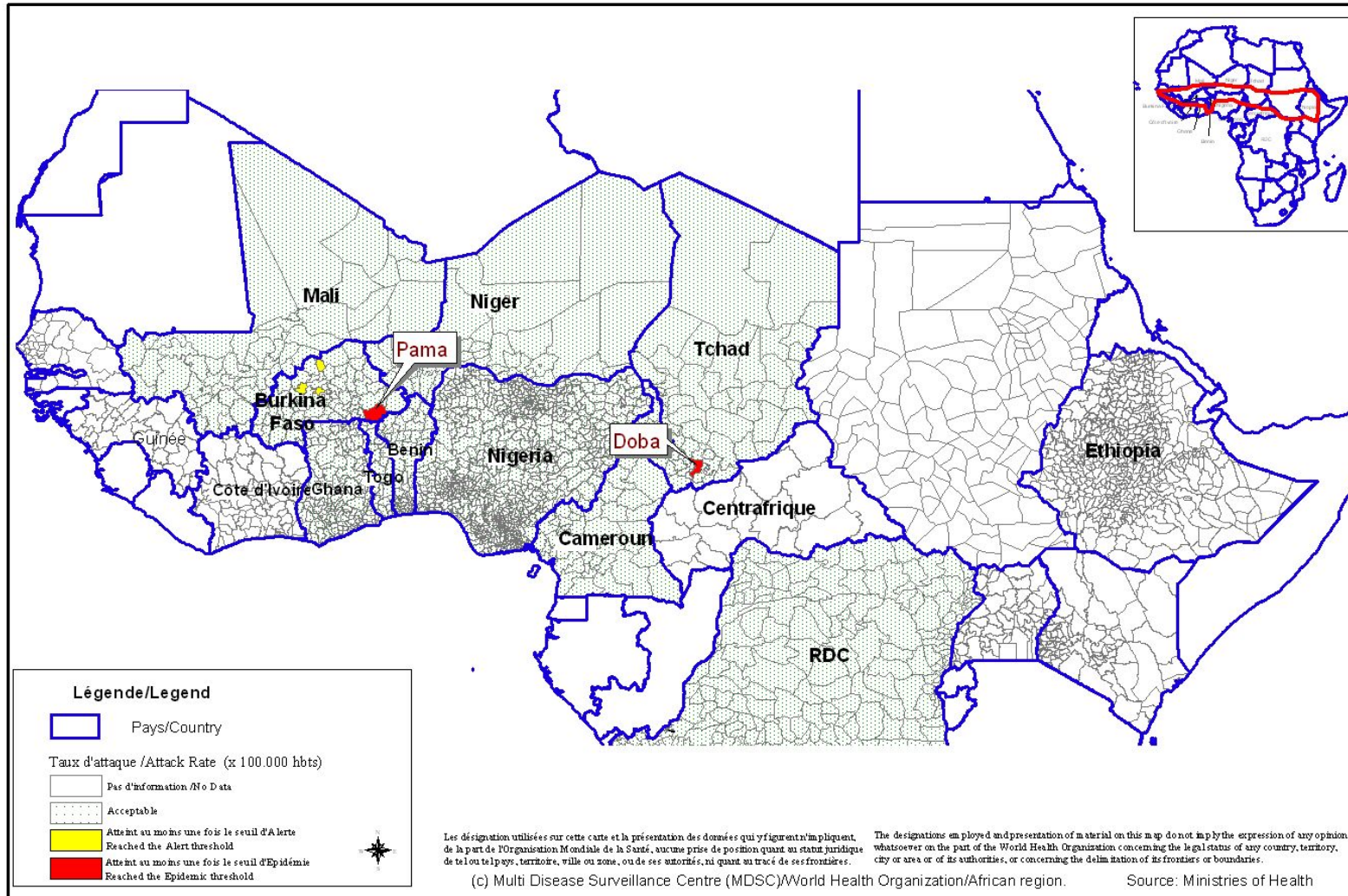
Pays	Nombre LCR	LCR contam	LCR negativ	NmA	NmB	NmC	NmX	NmY	Nm W135	Autres Nm ind.	S.Pneum	Hib	Autres Pathogènes Other
Country	Number LCR	LCR contam	LCR negativ	NmA	NmB	NmC	NmX	NmY	Nm W135	Other Nm ind.	S.Pneum	Hib	Other Pathogens
Benin	12	0	5	0	0	0	0	0	0	0	7	0	0
Burkina Faso	22	0	8	6	0	0	0	0	0	0	4	4	0
Cameroun	-	-	-	-	-	-	-	-	-	-	-	-	-
Centrafrique	-	-	-	-	-	-	-	-	-	-	-	-	-
Cote d'Ivoire	-	-	-	-	-	-	-	-	-	-	-	-	-
Ethiopia	-	-	-	-	-	-	-	-	-	-	-	-	-
Ghana	-	-	-	-	-	-	-	-	-	-	-	-	-
Mali	-	-	-	-	-	-	-	-	-	-	-	-	-
Niger	74	0	62	11	0	0	0	0	0	0	1	0	0
Nigeria	-	-	-	-	-	-	-	-	-	-	-	-	-
RD Congo	-	-	-	-	-	-	-	-	-	-	-	-	-
Tchad	19	0	11	4	0	0	0	0	0	0	4	0	0
Togo	-	-	-	-	-	-	-	-	-	-	-	-	-
<b>Total</b>	<b>127</b>	<b>0</b>	<b>86</b>	<b>21</b>	<b>0</b>	<b>0</b>	<b>0</b>	<b>0</b>	<b>0</b>	<b>0</b>	<b>16</b>	<b>4</b>	<b>0</b>

Pathogènes Identifier par /Pathogens identified by: PCR, LATEX, CULTURE

Commentaires:	Comments:
Les résultats de laboratoire ont mis en évidence une prédominance du <i>Neisseria meningitidis</i> A sur l'ensemble des échantillons. Cependant au Bénin c'est le <i>Streptococcus pneumoniae</i> qui prédomine, Des efforts restent à faire dans la collecte et l'analyse des LCR.	The laboratory results have mainly evidenced the <i>Neisseria meningitidis</i> A . In Benin however, the most prevailing germ is <i>Streptococcus pneumoniae</i> . Countries should intensify CSF specimen collection and analysis.

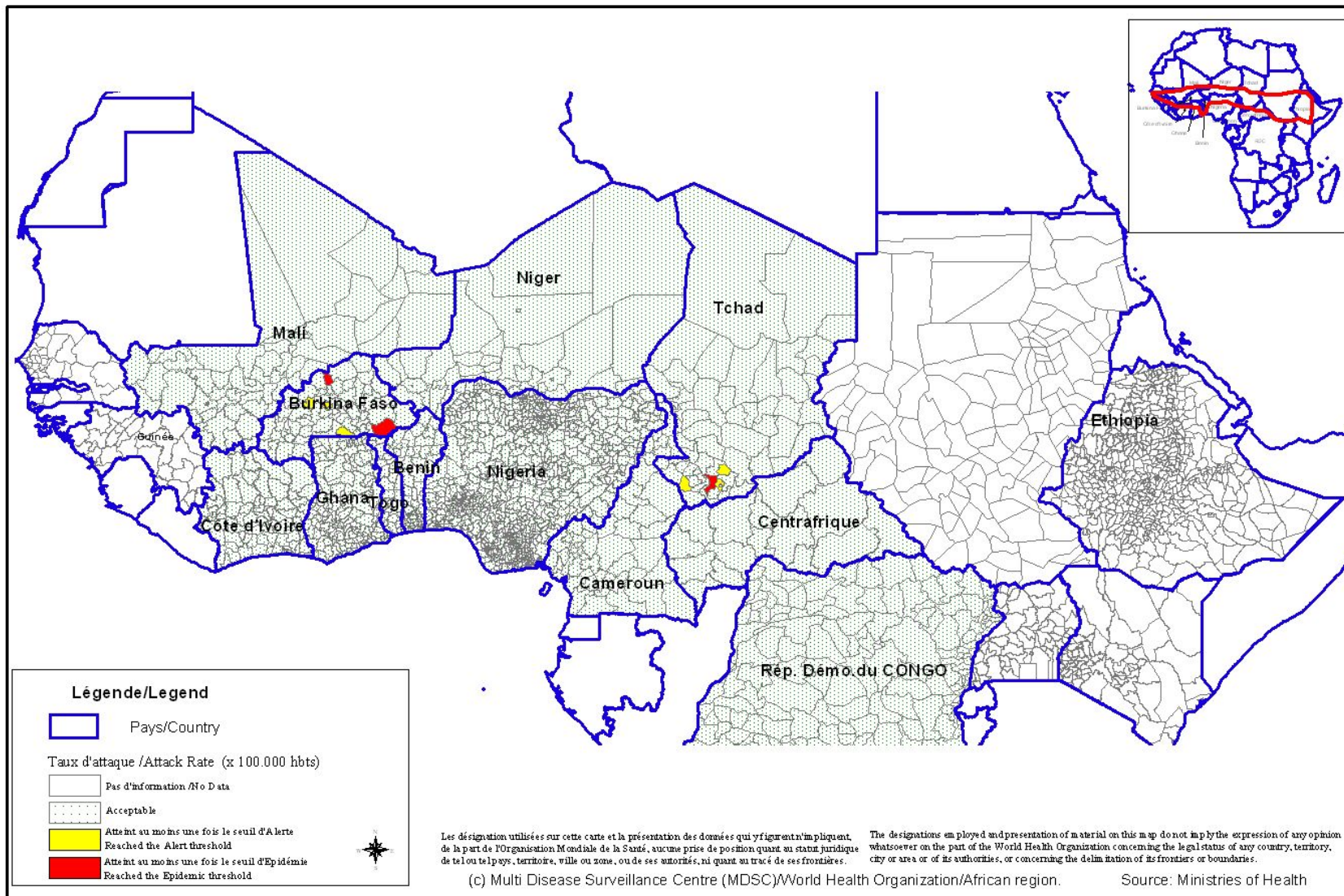
### III. REPRESENTATION GRAPHIQUE DES DONNEES/ GRAPHICAL REPRESENTATION OF DATA

**Figure 1: Cartographie des taux d'attaque de la Méningite par district par pays de la semaine 04, 2010**  
*Map of meningitis attack rates by district by country at week 4, 2010*





**Figure 2 : Cartographie récapitulative des taux d'attaque cumulés de la Méningite, Semaine 01 – 04, 2010**  
*(Représentation basée sur les taux d'attaque hebdomadaires les plus élevés par district au cours de l'année)*  
**Recapitulative map of cumulative Meningitis attack rates at week 1- 4, 2010**  
*(Mapping based on weekly highest attack rates by district during the year)*



IV. COURBES DE TENDANCE SUR LES DEUX DERNIERES ANNEES/  
EPIDEMIOLOGICAL TRENDS DURING TWO CONSECUTIVE YEARS

**Figure 3 : Evolution hebdomadaire comparative par pays des années 2009 et 2010/**  
(Uniquement les pays ayant transmis des données pour la semaine en cours)  
**Comparative weekly evolution by country, years 2009-2010**  
(Only countries which transmitted data during the current week)

