

Semaine / Week 07, 2010

I. SITUATION EPIDEMIOLOGIQUE DE LA SEMAINE 07 (15 au 21 février 2010) 2010  
EPIDEMIOLOGICAL SITUATION OF WEEK 7 (15<sup>th</sup> to 21<sup>st</sup> February 2010) 2010

**Tableau/ Table 1 :** Situation épidémiologique de la semaine 07 (15 au 21 février 2010) 2010 /  
Epidemiological Situation week 7 (15<sup>th</sup> to 21<sup>st</sup> February 2010) 2010

| Pays          | Cas        | Décès      | Létalité (%) | District en Alerte | District en Epidémie | Complét. (%) | NmA      | NmW135   | Autres Nm | Pneum    | Hib      |
|---------------|------------|------------|--------------|--------------------|----------------------|--------------|----------|----------|-----------|----------|----------|
| Country       | Case       | Death      | Lortality    | District in Alert  | District in Epidemic | Compleat (%) | NmA      | NmW135   | Other Nm  | Pneum    | Hib      |
| Benin         | 13         | 3          | 23.1         | 1                  | 0                    | 100.0        | 0        | 0        | 0         | 5        | 0        |
| Burkina Faso  | 345        | 53         | 15.4         | 5                  | 2                    | 100.0        | -        | -        | -         | -        | -        |
| Cameroun      | -          | -          | -            | -                  | -                    | -            | -        | -        | -         | -        | -        |
| Centrafrique  | -          | -          | -            | -                  | -                    | -            | -        | -        | -         | -        | -        |
| Cote d'Ivoire | -          | -          | -            | -                  | -                    | -            | -        | -        | -         | -        | -        |
| Ethiopia      | -          | -          | -            | -                  | -                    | -            | -        | -        | -         | -        | -        |
| Ghana         | 1          | 0          | 0.0          | 0                  | 0                    | 0.7          | -        | -        | -         | -        | -        |
| Guinée        | -          | -          | -            | -                  | -                    | -            | -        | -        | -         | -        | -        |
| Mali          | -          | -          | -            | -                  | -                    | -            | -        | -        | -         | -        | -        |
| Niger         | 78         | 10         | 12.8         | 1                  | 0                    | 100.0        | -        | -        | -         | -        | -        |
| Nigeria       | 133        | 13         | 9.8          | 1                  | 0                    | 100.0        | -        | -        | -         | -        | -        |
| RD Congo**    | 81         | 4          | 4.9          | 1                  | 2                    | 8.8          | -        | -        | -         | -        | -        |
| Tchad         | 154        | 21         | 13.6         | 3                  | 3                    | 100.0        | -        | -        | -         | -        | -        |
| Togo          | -          | -          | -            | -                  | -                    | -            | -        | -        | -         | -        | -        |
| <b>Total</b>  | <b>805</b> | <b>104</b> | <b>12.9</b>  | <b>12</b>          | <b>7</b>             | <b>57.2</b>  | <b>0</b> | <b>0</b> | <b>0</b>  | <b>5</b> | <b>0</b> |

\* Identification par / identification by: PCR, LATEX, CULTURE

\*\* Définition des seuils d'alerte/épidémique non applicable à ce pays situé en dehors de la ceinture de la méningite  
Definition of alert/epidemic thresholds not applicable to this country outside the meningitis belt

**Commentaires:**

**Burkina Faso** : 2 Districts en épidémie avec des taux d'attaque (TA) respectifs pour 100 000 habitants suivants:  
Nanoro avec 14.1 cas et Sapouy 15.5 cas  
5 Districts en alerte : Kougoussi avec un TA de 5.9 cas, Pama avec TA de 6.7 cas et Léo avec un TA de 5.6 cas, Séguénéga avec un TA de 6.7 cas et Karangasso-Vigué 5.7  
**Bénin** : 1 District en alerte : Tanguiéta avec un TA de 5.6 cas.  
**Tchad** : 3 Districts en épidémie : Doba TA 29.0 cas, Danamadji TA 14.7 cas et Goundi avec un TA de 12.6 cas  
3 Districts en alerte : Ndjaména-Est avec un TA de 5.8 cas, Dono-Manga avec un TA de 5.6 et Bebedjia avec un TA de 9.9 cas.  
**Niger** : 1 District en alerte : Ouallam avec un TA de 5.4 cas.  
**Nigeria** : 1 District en alerte : Gumel avec un TA de 5.8 cas.  
Cependant, la subdivision par wards montre que 15 wards dans l'Etat de Jigawa et 8 Wards dans celui de Bauchi ont dépassés le seuil épidémique. 300 000 et 150 000 doses de vaccin AC ont été acheminés respectivement à Jigawa et Bauchi pour des campagnes de vaccination de masse.

**Comments:**

**Burkina Faso**: 2 epidemic districts Nanoro and Sapouy with respective attack rates of 14.1 and 15.5 cases per 100 000 inhabitants.  
5 districts in alert phase with respective ARs: Kongoussi (5.9), Pama (6.7); Léo (5.6), Seguenega (6.7) and Karangasso-Vigué (5.7).  
**Benin**: 1 district in alert: Tanguiéta (5.6).  
**Chad**: 3 epidemic districts with their respective RAs : Doba ( 29.0), Danamadji (14.7) and Goundi (12.6).  
3 districts in alert : Ndjaména-Est (5.8), Dono-Manga (5.6) and Bebedjia (9.9).  
**Niger**: 1 district in alert : Ouallam (5.4).  
**Nigeria**: 1 district in alert : Gumel with an AR of 5.8. However, the subdivision by ward level shows that 15 wards in Jigawa State and 8 wards in Bauchi State have surpassed the epidemic thresholds. 300 000 and 150 000 doses of AC vaccines have been respectively sent to Jigawa and Bauchi for mass immunization campaigns.

**Nous contacter / Contact us:**

Multi Disease Surveillance Centre / Centre de Surveillance pluri pathologique  
01 BP 549 Ouagadougou 01, Burkina Faso  
Tel: (226) 50-34-29-53, Fax: (226) 50-34-29-53  
E.mail: [djinguareym@bf.afro.who.int](mailto:djinguareym@bf.afro.who.int) or [linganic@bf.afro.who.int](mailto:linganic@bf.afro.who.int)  
Site web/Web site: <http://www.meningvax.org/press-reports.htm> ;  
<http://www.who.int/csr>

Nota bene: Les données publiées dans ce bulletin sont des informations hebdomadaires. Elles sont susceptibles d'évoluer après complétude et vérification./  
The data published in this bulletin are weekly informations. They are susceptible to change after completeness and verification.

Pays sous Surveillance  
Renforcée de la Méningite dans  
la Région Africaine de l'OMS

Countries under Enhanced  
Surveillance of Meningitis in the  
WHO African Region



II. SYNTHÈSE DE LA SITUATION ÉPIDÉMIOLOGIQUE 2009 (SEMAINES NOTIFIÉES 01 – 07)  
 SYNTHESIS OF THE EPIDEMIOLOGICAL SITUATION 2009 (REPORTED WEEKS 1 – 7)

**Tableau/ Table 2:** Synthèse de la situation épidémiologique (semaines notifiées)/  
 Synthesis of the epidemiological situation (reported weeks)

| Pays                | Cas          | Décès      | Létalité (%) | District en<br>Alerte | District en<br>Epidémie | Semaines<br>notifiées | En districts<br>(%) | En<br>semaines(%) |
|---------------------|--------------|------------|--------------|-----------------------|-------------------------|-----------------------|---------------------|-------------------|
| Country             | Case         | Death      | Letality (%) | District in<br>Alert  | District in<br>Epidemic | Reported<br>weeks     | In districts<br>(%) | In weeks          |
| <b>Benin</b>        | <b>90</b>    | <b>16</b>  | <b>17.8</b>  | <b>2</b>              | <b>0</b>                | <b>01- 07</b>         | <b>100.0</b>        | <b>100.0</b>      |
| <b>Burkina Faso</b> | <b>1 596</b> | <b>246</b> | <b>15.4</b>  | <b>6</b>              | <b>5</b>                | <b>01- 07</b>         | <b>100.0</b>        | <b>100.0</b>      |
| Cameroun            | 40           | 7          | 17.5         | 2                     | 0                       | 01- 05                | -                   | 88.4              |
| Centrafrique        | 45           | 13         | 28.9         | 0                     | 1                       | 01- 06                | 45.8                | 66.7              |
| Côte d'Ivoire       | 32           | 10         | 31.3         | 0                     | 0                       | 01- 06                | 100.0               | 70.9              |
| Ethiopia            | -            | -          | -            | -                     | -                       | -                     | -                   | -                 |
| <b>Ghana</b>        | <b>115</b>   | <b>14</b>  | <b>12.2</b>  | <b>0</b>              | <b>1</b>                | <b>01- 07</b>         | <b>12.3</b>         | <b>63.0</b>       |
| Guinée              | -            | -          | -            | -                     | -                       | -                     | -                   | -                 |
| Mali                | 36           | 3          | 8.3          | 0                     | 0                       | 01- 05                | 100.0               | 100.0             |
| <b>Niger</b>        | <b>344</b>   | <b>29</b>  | <b>8.4</b>   | <b>1</b>              | <b>0</b>                | <b>01- 07</b>         | <b>100.0</b>        | <b>100.0</b>      |
| <b>Nigeria</b>      | <b>565</b>   | <b>55</b>  | <b>9.7</b>   | <b>2</b>              | <b>0</b>                | <b>01- 07</b>         | <b>100.0</b>        | <b>100.0</b>      |
| <b>RD Congo**</b>   | <b>733</b>   | <b>68</b>  | <b>9.3</b>   | <b>-</b>              | <b>-</b>                | <b>01- 07</b>         | <b>21.9</b>         | <b>78.4</b>       |
| <b>Tchad</b>        | <b>661</b>   | <b>77</b>  | <b>11.6</b>  | <b>4</b>              | <b>4</b>                | <b>01- 07</b>         | <b>100.0</b>        | <b>100.0</b>      |
| Togo                | 142          | 36         | 25.4         | 1                     | 0                       | 01- 06                | 100.0               | 100.0             |
| <b>Total</b>        | <b>4 399</b> | <b>574</b> | <b>13.0</b>  | <b>18</b>             | <b>11</b>               | <b>01- 07</b>         | <b>78.1</b>         | <b>95.1</b>       |

\*\* Définition des seuils d'alerte/épidémique non applicable à ce pays situé en dehors de la ceinture de la méningite  
 Definition of Alert/epidemic thresholds not applicable to this country outside the meningitis belt

| Commentaires:  | Comments:  |
|--|--|
| La situation est suivie de très près avec les pays ayant notifiés des districts en épidémie (Burkina Faso, Centrafrique, Ghana, Niger, Nigeria et Tchad). L'Ethiopie reste silencieuse pour le moment. | The situation is being closely monitored with the countries reporting epidemic districts (Burkina Faso, Central Africa, Ghana, Niger, Nigeria and Chad). Ethiopia remains silent for the moment. |

**Tableau/Table 3: Pathogènes identifiés par PCR, Latex, Culture (semaines notifiées 2009)/**  
**Pathogens identified by PCR, Latex, Culture (reported weeks 2009)**

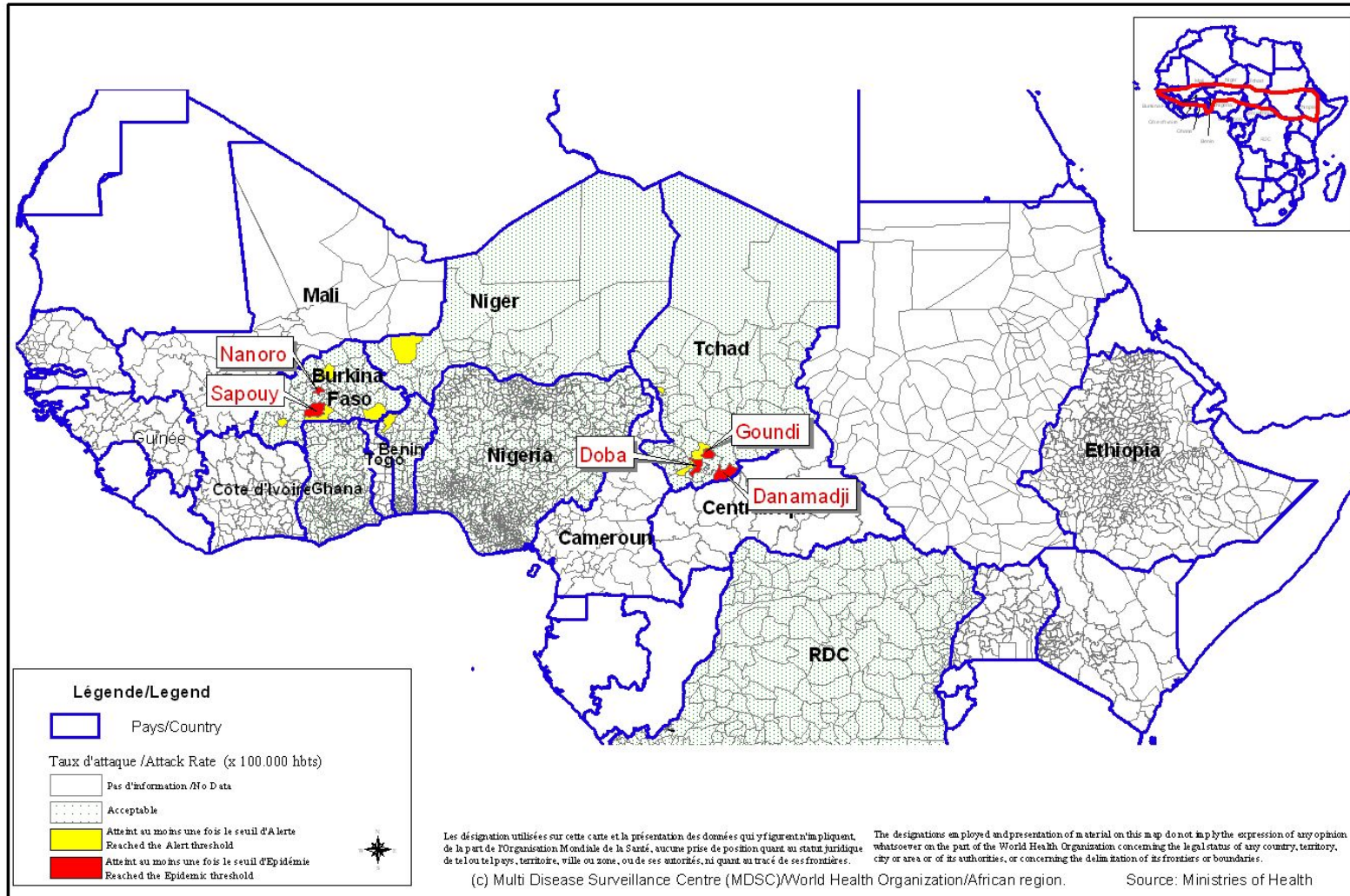
| Pays          | Nombre<br>LCR | LCR<br>contam | LCR<br>negativ | NmA        | NmB      | NmC      | NmX      | NmY      | Nm<br>W135 | Autres<br>Nm ind. | S.Pneum   | Hib      | Autres<br>Pathogènes |
|---------------|---------------|---------------|----------------|------------|----------|----------|----------|----------|------------|-------------------|-----------|----------|----------------------|
| Country       | Number<br>LCR | LCR<br>contam | LCR<br>negativ | NmA        | NmB      | NmC      | NmX      | NmY      | Nm<br>W135 | Other Nm<br>ind.  | S.Pneum   | Hib      | Other<br>Pathogens   |
| Benin         | 25            | 0             | 7              | 0          | 0        | 0        | 0        | 0        | 0          | 0                 | 18        | 0        | 0                    |
| Burkina Faso  | 66            | 0             | 21             | 28         | 0        | 0        | 0        | 0        | 0          | 0                 | 12        | 5        | 0                    |
| Cameroun      | -             | -             | -              | -          | -        | -        | -        | -        | -          | -                 | -         | -        | -                    |
| Centrafrique  | -             | -             | -              | -          | -        | -        | -        | -        | -          | -                 | -         | -        | -                    |
| Cote d'Ivoire | -             | -             | -              | -          | -        | -        | -        | -        | -          | -                 | -         | -        | -                    |
| Ethiopia      | -             | -             | -              | -          | -        | -        | -        | -        | -          | -                 | -         | -        | -                    |
| Ghana         | 52            | 0             | 27             | 6          | 0        | 0        | 0        | 0        | 9          | 0                 | 10        | 0        | 0                    |
| Mali          | -             | -             | -              | -          | -        | -        | -        | -        | -          | -                 | -         | -        | -                    |
| Niger         | 274           | 0             | 203            | 32         | 0        | 0        | 0        | 0        | 15         | 2                 | 18        | 4        | 0                    |
| Nigeria       | -             | -             | -              | -          | -        | -        | -        | -        | -          | -                 | -         | -        | -                    |
| RD Congo      | -             | -             | -              | -          | -        | -        | -        | -        | -          | -                 | -         | -        | -                    |
| Tchad         | 104           | 0             | 63             | 35         | 0        | 0        | 0        | 0        | 1          | 0                 | 5         | 0        | 0                    |
| Togo          | -             | -             | -              | -          | -        | -        | -        | -        | -          | -                 | -         | -        | -                    |
| <b>Total</b>  | <b>521</b>    | <b>0</b>      | <b>321</b>     | <b>101</b> | <b>0</b> | <b>0</b> | <b>0</b> | <b>0</b> | <b>25</b>  | <b>2</b>          | <b>63</b> | <b>9</b> | <b>0</b>             |

Pathogènes Identifier par /Pathogens identified by: PCR, LATEX, CULTURE

| Commentaires:  | Comments:  |
|--|--|
| Les résultats de laboratoire ont mis en évidence une prédominance du <i>Neisseria meningitidis A</i> sur l'ensemble des échantillons suivis de <i>Streptococcus pneumoniae</i> et <i>Hib</i> . <i>NmW135</i> est en circulation au Niger et au Tchad. Des efforts restent à faire dans la collecte et l'analyse des LCR. Les pays sont encouragés à corriger le retard à la mise à jour des données de laboratoire constaté. | The laboratory results have mainly evidenced the <i>Neisseria meningitidis A</i> followed by <i>Streptococcus pneumoniae</i> and <i>Hib</i> . <i>NmW135</i> is circulating in Niger and Chad. Countries should intensify CSF specimen collection and analysis. Countries are encouraged update their lab data, some delays in reporting have been noted. |

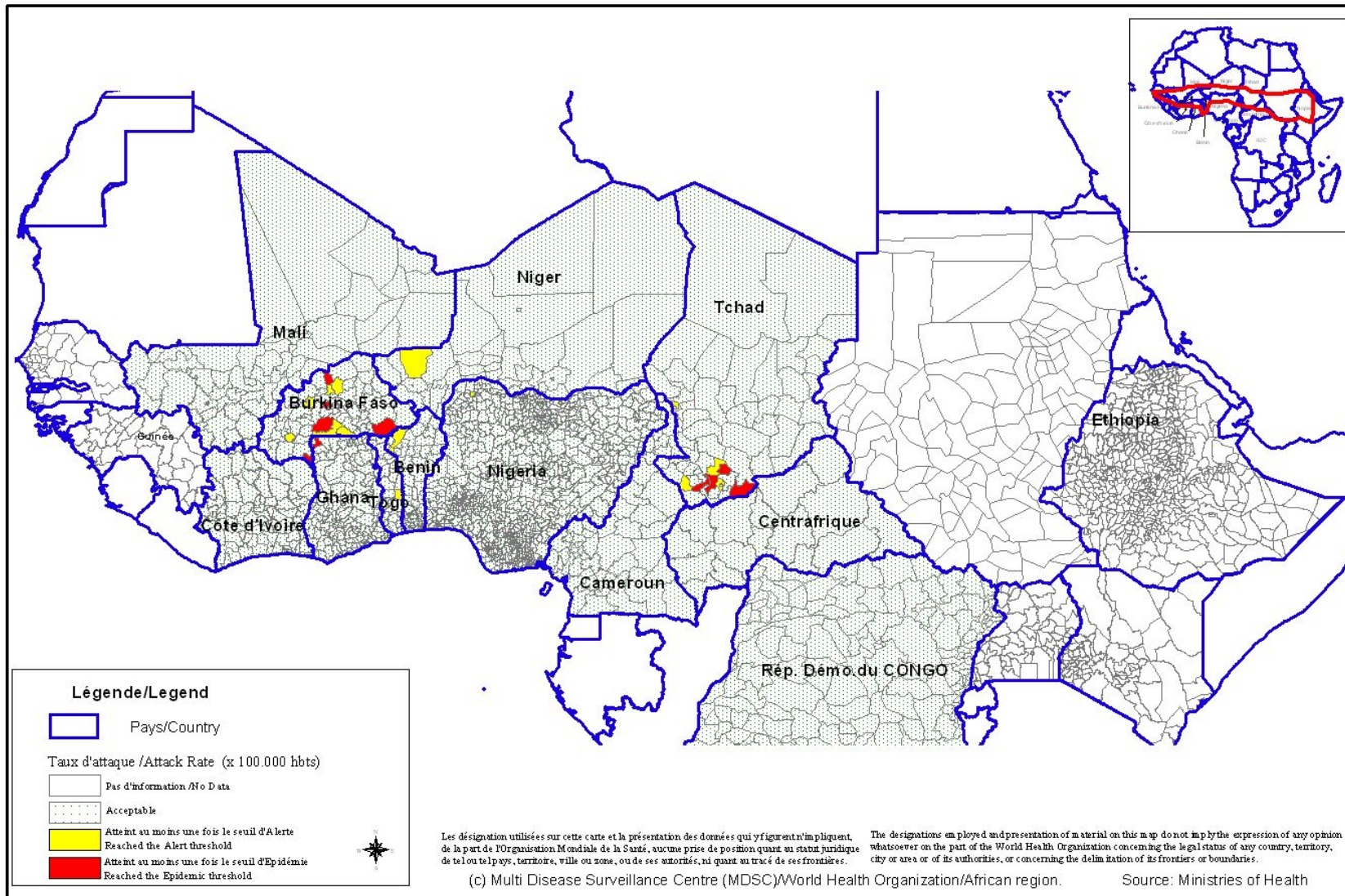
### III. REPRESENTATION GRAPHIQUE DES DONNEES/ GRAPHICAL REPRESENTATION OF DATA

**Figure 1:** Cartographie des taux d'attaque de la Méningite par district par pays de la semaine 07, 2010  
*Map of meningitis attack rates by district by country at week 7, 2010*





**Figure 2 : Cartographie récapitulative des taux d'attaque cumulés de la Méningite, Semaine 01 – 07, 2010**  
*(Représentation basée sur les taux d'attaque hebdomadaires les plus élevés par district au cours de l'année)*  
**Recapitulative map of cumulative Meningitis attack rates at week 1 - 7, 2010**  
*(Mapping based on weekly highest attack rates by district during the year)*



#### IV. COURBES DE TENDANCE SUR LES DEUX DERNIERES ANNEES/ EPIDEMIOLOGICAL TRENDS DURING TWO CONSECUTIVE YEARS

**Figure 3 : Evolution hebdomadaire comparative par pays des années 2009 et 2010/**  
(Uniquement les pays ayant transmis des données pour la semaine en cours)  
**Comparative weekly evolution by country, years 2009-2010**  
(Only countries which transmitted data during the current week)

