

Semaine / Week 08, 2010

I. SITUATION EPIDEMIOLOGIQUE DE LA SEMAINE 08 (22 au 28 février 2010) 2010
EPIDEMIOLOGICAL SITUATION OF WEEK 8 (22th to 28th February 2010) 2010

Tableau/ Table 1 : Situation épidémiologique de la semaine 08 (22 au 28 février 2010) 2010 /
Epidemiological Situation week 8 (22th to 28th February 2010) 2010

Pays	Cas	Décès	Létalité (%)	District en Alerte	District en Epidémie	Complét. (%)	NmA	NmW135	Autres Nm	Pneum	Hib
Country	Case	Death	Lortality	District in Alert	District in Epidemic	Compleat (%)	NmA	NmW135	Other Nm	Pneum	Hib
Benin	13	0	0.0	0	0	100.0	0	0	0	7	0
Burkina Faso	284	52	18.3	4	0	100.0	-	-	-	-	-
Cameroun	2	1	50.0	0	0	-	-	-	-	-	-
Centrafrique	10	1	10.0	0	0	16.7	-	-	-	-	-
Cote d'Ivoire	2	1	50.0	0	0	53.0	-	-	-	-	-
Ethiopia	-	-	-	-	-	-	-	-	-	-	-
Ghana	65	8	12.3	0	2	15.2	0	13	0	4	1
Guinée	-	-	-	-	-	-	-	-	-	-	-
Mali	13	0	0.0	0	0	100.0	-	-	-	-	-
Niger	81	5	6.2	1	0	100.0	-	-	-	-	-
Nigeria	177	14	7.9	2	0	100.0	-	-	-	-	-
RD Congo**	104	8	7.7	-	-	13.7	-	-	-	-	-
Tchad	200	18	9.0	1	4	57.4	-	-	-	-	-
Togo	32	5	15.6	0	0	100.0	-	-	-	-	-
Total	983	113	11.5	8	6	68.5	0	13	0	11	1

* Identification par / identification by: PCR, LATEX, CULTURE

** Définition des seuils d'alerte/épidémique non applicable à ce pays situé en dehors de la ceinture de la méningite
Definition of alert/epidemic thresholds not applicable to this country outside the meningitis belt

Commentaires:

Burkina Faso :

4 Districts en alerte : Koungoussi avec un TA de 5.6 cas, Bittou avec TA de 7.4 cas Nanoro avec un TA de 7.1 cas et Saponé avec un TA de 6.5 cas.

Ghana : 2 sous districts en épidémie : Jirapa dans le district Upper East, et Bongo dans le district de Upper east. La plupart des cas sont dus au NmW135.

Niger : 1 district en alerte : Madarounfa. La plupart des cas sont dus au NmW135.

Tchad : 4 Districts en épidémie : Doba TA 37.3 cas, Bebedjia avec un TA de 15.3 cas, Dono-Manga avec un TA 18.0 cas et Goundi avec un TA de 11.2 cas
1 District en alerte : Béré avec un TA de 6.3 cas

Nigeria : 2 Districts en alerte : Bayo dans l'Etat du Borno avec un TA de 5.5 cas et Magama dans l'Etat du Niger avec un TA de 5.3 cas.

Comments:

Burkina Faso: 4 districts in alert with the following Attack rates: Koungoussi 5.6 cas, Bittou 7.4, Nanoro 7.1 and Saponé 6.5 case per 100 000 inhabitants.

Ghana : 2 sub-districts in epidemic situation : Jirapa in the Upper East district, and Bongo in the Upper east district. Most cases are NmW135.

Niger : 1 district in alert : Madarounfa. Most cases are NmW135.

Chad: 4 districts in epidemic threshold: Doba 37.3, Bebedjia 15.3, Dono-Manga 18.0 and Goundi 11.2 cases per 100 000 inhabitants.
1 District en alert : Béré with an AR of 6.3 cases per 100 000 inhabitants.

Nigeria: 2 Districts in alert: Bayo in Borno State 5.5 ; and Magama in Niger State 5.3 cases per 100 000 inhabitants.

Nous contacter / Contact us:

Multi Disease Surveillance Centre / Centre de Surveillance pluri pathologique
01 BP 549 Ouagadougou 01, Burkina Faso
Tel: (226) 50-34-29-53, Fax: (226) 50-34-29-53

E.mail: djingareym@bf.afro.who.int or linganic@bf.afro.who.int

Site web/Web site: <http://www.meningvax.org/press-reports.htm> ;

<http://www.who.int/csr>

Nota bene: Les données publiées dans ce bulletin sont des informations hebdomadaires. Elles sont susceptibles d'évoluer après complétude et vérification.
The data published in this bulletin are weekly informations. They are susceptible to change after completeness and verification.

Pays sous Surveillance
Renforcée de la Méningite dans
la Région Africaine de l'OMS

Countries under Enhanced
Surveillance of Meningitis in the
WHO African Region



II. SYNTHÈSE DE LA SITUATION ÉPIDÉMIOLOGIQUE 2010 (SEMAINES NOTIFIÉES 01 – 08)
 SYNTHESIS OF THE EPIDEMIOLOGICAL SITUATION 2010 (REPORTED WEEKS 1 – 8)

Tableau/ Table 2: Synthèse de la situation épidémiologique (semaines notifiées)/
 Synthesis of the epidemiological situation (reported weeks)

Pays	Cas	Décès	Létalité (%)	District en Alerte	District en Epidémie	Semaines notifiées	En districts (%)	En semaines(%)
Country	Case	Death	Letality (%)	District in Alert	District in Epidemic	Reported weeks	In districts (%)	In weeks
Benin	104	16	15.4	2	0	01- 08	100.0	100.0
Burkina Faso	1 880	298	15.9	8	5	01- 08	100.0	100.0
Cameroun	66	8	12.1	1	0	01- 08	-	74.5
Centrafrique	72	20	27.8	1	1	01- 08	66.7	59.4
Côte d'Ivoire	35	12	34.3	0	0	01- 08	100.0	59.9
Ethiopia	-	-	-	-	-	-	-	-
Ghana	215	28	13.0	0	2	01- 08	15.2	67.3
Guinée	-	-	-	-	-	-	-	-
Mali	113	6	5.3	0	0	01- 08	100.0	100.0
Niger	425	34	8.0	2	0	01- 08	100.0	100.0
Nigeria	827	69	8.3	5	0	01- 08	100.0	100.0
RD Congo**	947	90	9.5	-	-	01- 08	23.2	78.7
Tchad	855	96	11.2	3	5	01- 08	91.8	90.4
Togo	199	49	24.6	1	0	01- 08	100.0	100.0
Total	5 738	726	12.7	23	13	01- 08	80.1	92.5

** Définition des seuils d'alerte/épidémique non applicable à ce pays situé en dehors de la ceinture de la méningite
 Definition of Alert/epidemic thresholds not applicable to this country outside the meningitis belt

Commentaires:	Comments:
Depuis le début de l'année 4 pays ont connu des situations épidémiques (Burkina Faso, Ghana, Nigeria et Tchad), pour un total de 15 districts en épidémie et 30 districts en alerte. Au Nigeria les Etats de Jigawa et Bauchi ont notifiés plus de 25 wards en épidémie.	Since the beginning of the year 4 countries have experienced epidemic situations (Burkina Faso, Ghana, Nigeria and Chad). A total of 15 epidemic districts and 30 alert districts were reported. Nigeria have reported more than 25 epidemic wards in Jigawa and Bauchi States.

Tableau/Table 3: Pathogènes identifiés par PCR, Latex, Culture (semaines notifiées 2010)/
 Pathogens identified by PCR, Latex, Culture (reported weeks 2010)

Pays	Nombre LCR	LCR contam	LCR negativ	NmA	NmB	NmC	NmX	NmY	Nm W135	Autres Nm ind.	S.Pneum	Hib	Autres Pathogènes Other Pathogens
Country	Number LCR	LCR contam	LCR negativ	NmA	NmB	NmC	NmX	NmY	Nm W135	Other Nm ind.	S.Pneum	Hib	Other Pathogens
Benin	33	0	8	0	0	0	0	0	0	0	25	0	0
Burkina Faso	66	0	21	28	0	0	0	0	0	0	12	5	0
Cameroun	-	-	-	-	-	-	-	-	-	-	-	-	-
Centrafrique	-	-	-	-	-	-	-	-	-	-	-	-	-
Cote d'Ivoire	-	-	-	-	-	-	-	-	-	-	-	-	-
Ethiopia	-	-	-	-	-	-	-	-	-	-	-	-	-
Ghana	69	0	27	6	0	0	0	0	22	4	10	0	0
Mali	-	-	-	-	-	-	-	-	-	-	-	-	-
Niger	358	0	259	42	0	0	0	0	25	3	21	4	4
Nigeria	-	-	-	-	-	-	-	-	-	-	-	-	-
RD Congo	-	-	-	-	-	-	-	-	-	-	-	-	-
Tchad	226	0	63	69	0	0	0	0	5	0	10	0	0
Togo	-	-	-	-	-	-	-	-	-	-	-	-	-
Total	752	0	378	145	0	0	0	0	52	7	78	9	4

Pathogènes Identifier par /Pathogens identified by: PCR, LATEX, CULTURE

Commentaires:	Comments:
Les résultats de laboratoire ont mis en évidence une prédominance du <i>Neisseria meningitidis A</i> , suivi de <i>Streptococcus pneumoniae</i> et <i>Hib</i> . <i>NmW135</i> est en circulation au Niger, au Tchad et au nord Ghana.	The laboratory results have mainly evidenced the <i>Neisseria meningitidis A</i> followed by <i>Streptococcus pneumoniae</i> and <i>Hib</i> . <i>NmW135</i> is circulating in Niger, Chad and northern Ghana.

III. REPRESENTATION GRAPHIQUE DES DONNEES/ GRAPHICAL REPRESENTATION OF DATA

Figure 1: Cartographie des taux d'attaque de la Méningite par district par pays de la semaine 08, 2010
Map of meningitis attack rates by district by country at week 8, 2010

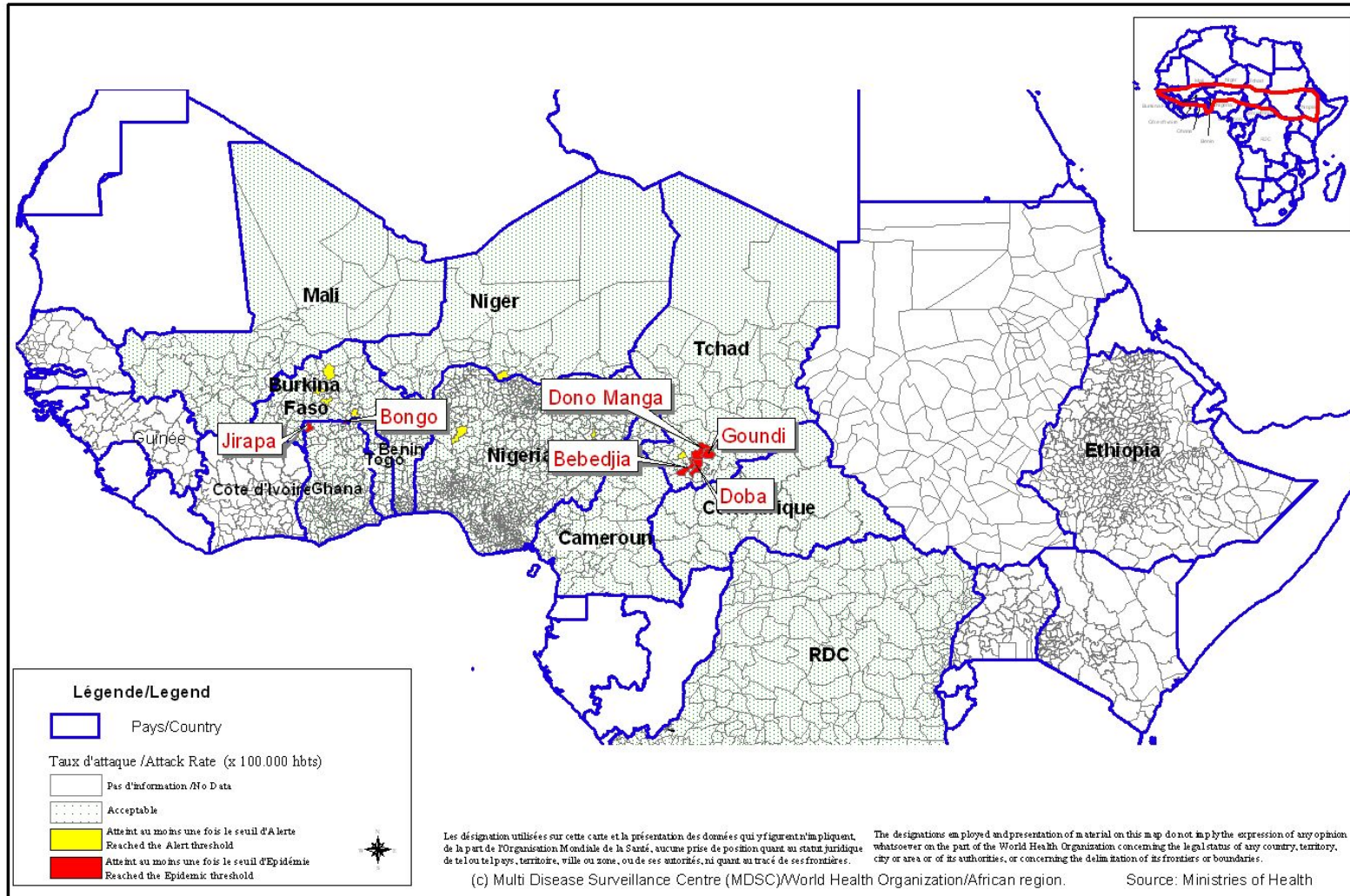
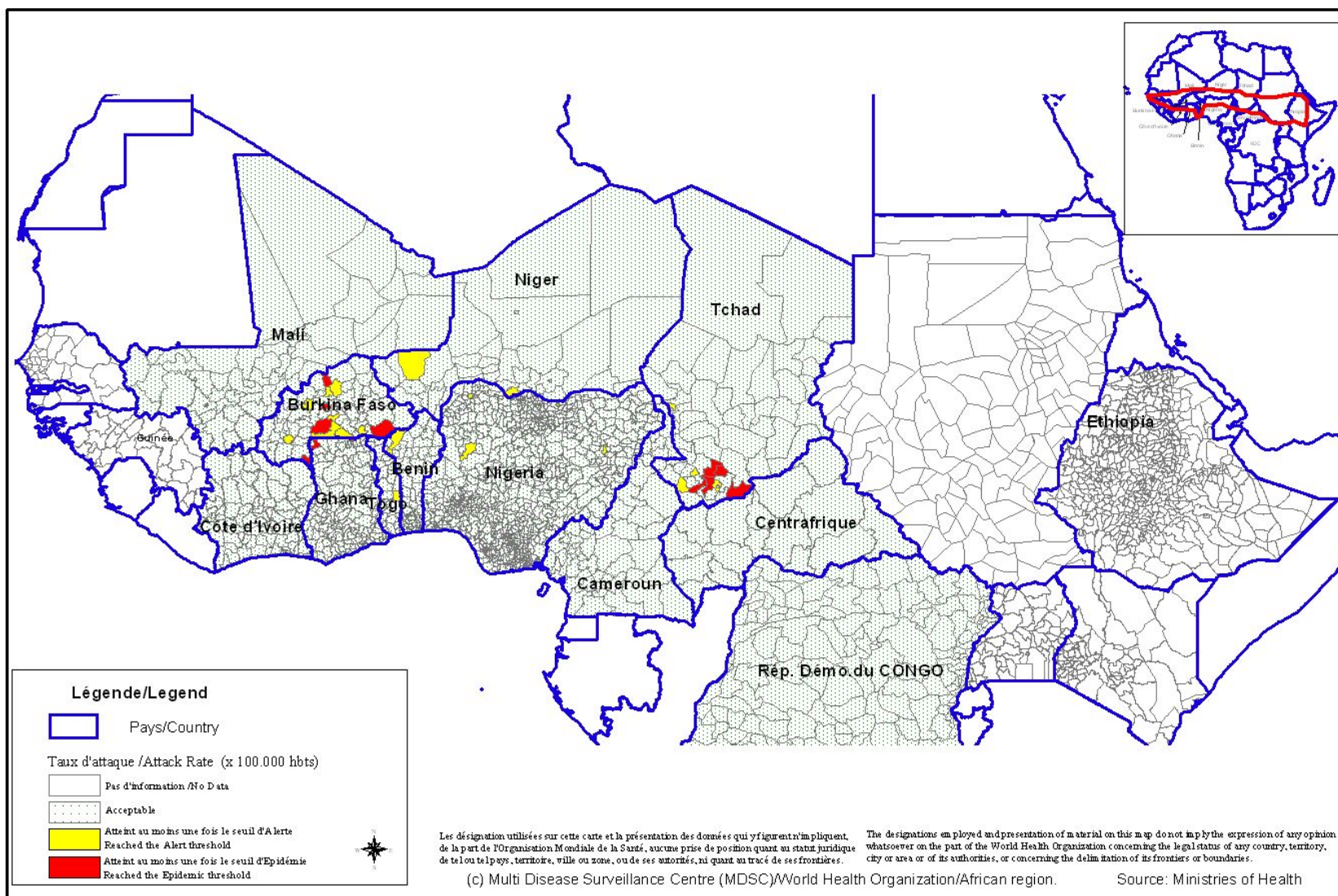


Figure 2 : Cartographie récapitulative des taux d'attaque cumulés de la Méningite, Semaine 01 – 08, 2010
(Représentation basée sur les taux d'attaque hebdomadaires les plus élevés par district au cours de l'année)
Recapitulative map of cumulative Meningitis attack rates at week 1 - 8, 2010
(Mapping based on weekly highest attack rates by district during the year)



IV. COURBES DE TENDANCE SUR LES DEUX DERNIERES ANNEES/
EPIDEMIOLOGICAL TRENDS DURING TWO CONSECUTIVE YEARS

Figure 3 : Evolution hebdomadaire comparative par pays des années 2009 et 2010/
(Uniquement les pays ayant transmis des données pour la semaine en cours)
Comparative weekly evolution by country, years 2009-2010
(Only countries which transmitted data during the current week)

