

Semaine / Week 10, 2010

I. SITUATION EPIDEMIOLOGIQUE DE LA SEMAINE 10 (08 au 14 mars 2010) 2010
EPIDEMIOLOGICAL SITUATION OF WEEK 10 (8 to 14 March 2010) 2010

Tableau/ Table 1 : Situation épidémiologique de la semaine 10 (08 au 14 mars 2010) 2010 /
Epidemiological Situation week 10 (8 to 14 March 2010) 2010

Pays	Cas	Décès	Létalité (%)	District en Alerte	District en Epidémie	Complét. (%)	NmA	NmW135	Autres Nm	Pneum	Hib
Country	Case	Death	Lortality	District in Alert	District in Epidemic	Compleat (%)	NmA	NmW135	Other Nm	Pneum	Hib
Benin	15	5	33.3	1	0	100.0	-	-	-	-	-
Burkina Faso	332	42	12.7	5	1	100.0	-	-	-	-	-
Cameroun	14	0	0.0	0	1	-	-	-	-	-	-
Centrafrique	-	-	-	-	-	-	-	-	-	-	-
Côte d'Ivoire	-	-	-	-	-	-	-	-	-	-	-
Ethiopia	-	-	-	-	-	-	-	-	-	-	-
Ghana	55	5	9.1	0	1	11.6	-	-	-	-	-
Guinée	-	-	-	-	-	-	-	-	-	-	-
Mali	22	2	9.1	0	0	100.0	-	-	-	-	-
Niger	-	-	-	-	-	-	-	-	-	-	-
Nigeria	232	14	6.0	3	0	100.0	-	-	-	-	-
RD Congo**	-	-	-	-	-	-	-	-	-	-	-
Tchad	144	9	6.3	3	2	100.0	-	-	-	-	-
Togo	-	-	-	-	-	-	-	-	-	-	-
Total	814	77	9.5	12	5	62.5	-	-	-	-	-

* Identification par / identification by: PCR, LATEX, CULTURE

** Définition des seuils d'alerte/épidémique non applicable à ce pays situé en dehors de la ceinture de la méningite
Definition of alert/epidemic thresholds not applicable to this country outside the meningitis belt

Commentaires:

Bénin : 1 District en alerte : Tangiéta avec un TA de 8.5 cas pour 100 000 habitants.

Burkina Faso :

1 District en épidémie : Séguenega avec un taux d'attaque de 11.2 cas pour 100 000 habitants.

5 Districts en alerte avec les taux d'attaque respectifs : Barsalgo 5.5 cas, Bittou 7.4 cas, Pouytenga 5.8 cas et Djibo 9.7 cas et Saponé 6.5 cas pour 100 000 habitants.

Cameroun : 1 District en épidémie : Ngaoundéré Urbain avec un TA de 11.7 cas pour 100 000 habitants.

Ghana : 1 District en épidémie : Bongo avec un TA de 28.6 cas pour 100 000 habitants.

Nigeria : 3 LGAs en alerte : Machina (Etat de Yobe) avec un TA de 7.0 et Darazo (Etat de Bauchi) avec un TA de 6.3 et Dass (Etat de Bauchi) avec un taux d'attaque de 6.8 cas pour 100 000 habitants.

Tchad : 2 Districts en épidémie : Doba avec un TA de 15.0 cas, et Dono-Manga avec un TA de 30.0 cas pour 100 000 habitants.

3 districts en alerte : Goundi avec un TA de 6.6 cas, Béré 6.3 cas et Lai avec un taux d'attaque de 6.0 cas pour 100 000 habitants.

Comments:

Benin: 1 District in alert phase: Tangiéta with an AR of 8.5 cases per 100 000 inhabitants

Burkina Faso:

1 district in epidemic phase: Séguenega with an AR of 11.2 cases for 100 000 inhabitants

5 districts in alert with the following Attack rates: Barsalgo 5.5 cases, Bittou 7.4 cases, Pouytenga 5.8 cases and Djibo 9.7 cases per 100 000 inhabitants.

Cameroun: 1 District in epidemic phase: Ngaoudere Urbain with an Attack rate of 11.7 cases per 100 000 inhabitants.

Ghana : 1 District in epidemic: Bongo with an AR of 28.6 cases per 100 000 inhabitants

Nigeria: 3 LGAs in alert with the following Attack rates: Machina (Yobe State) 7.0, Darazo (Bauchi State) 6.3 and Dass in. (Bauchi State) 6.8 cases per 100 000 inhabitants.

Chad: 2 districts in epidemic: Doba 15.0 cases and Dono-Manga 30.0 cases per 100 000 inhabitants.

3 Districts in alert with the following Attack rates: Goundi 6.6, Béré 6.3 and Lai with an AR of 6.0 cases per 100 000 inhabitants

Nous contacter / Contact us:

Multi Disease Surveillance Centre / Centre de Surveillance pluri pathologique

01 BP 549 Ouagadougou 01, Burkina Faso

Tel: (226) 50-34-29-53, Fax: (226) 50-34-29-53

E.mail: djngareym@bf.afro.who.int or linganic@bf.afro.who.int

Site web/Web site: <http://www.meningvax.org/press-reports.htm> ;

<http://www.who.int/csrf>

Nota bene: Les données publiées dans ce bulletin sont des informations hebdomadaires. Elles sont susceptibles d'évoluer après complétude et vérification.
The data published in this bulletin are weekly informations. They are susceptible to change after completeness and verification.

Pays sous Surveillance
Renforcée de la Méningite dans
la Région Africaine de l'OMS

Countries under Enhanced
Surveillance of Meningitis in the
WHO African Region



II. SYNTHÈSE DE LA SITUATION ÉPIDÉMIOLOGIQUE 2010 (SEMAINES NOTIFIÉES 01 – 10)
 SYNTHESIS OF THE EPIDEMIOLOGICAL SITUATION 2010 (REPORTED WEEKS 1 – 10)

Tableau/ Table 2: Synthèse de la situation épidémiologique (semaines notifiées)/
 Synthesis of the epidemiological situation (reported weeks)

Pays	Cas	Décès	Létalité (%)	District en Alerte	District en Epidémie	Semaines notifiées	En districts (%)	En semaines(%)
Country	Case	Death	Letality (%)	District in Alert	District in Epidemic	Reported weeks	In districts (%)	In weeks
Benin	133	24	18.0	2	0	01- 10	100.0	100.0
Burkina Faso	2 520	378	15.0	11	6	01- 10	100.0	100.0
Cameroun	149	15	10.1	0	1	01- 10	-	52.6
Centrafrique	88	21	23.9	1	1	01- 09	70.8	71.9
Côte d'Ivoire	38	16	42.1	0	0	01- 09	100.0	62.7
Ethiopia	-	-	-	-	-	-	-	-
Ghana	352	38	10.8	3	1	01- 10	15.2	71.0
Guinée	44	8	18.2	0	0	01- 09	-	-
Mali	172	12	7.0	0	0	01- 10	100.0	100.0
Niger	525	49	9.3	2	0	01- 09	100.0	100.0
Nigeria	1 517	141	9.3	11	1	01- 10	100.0	100.0
RD Congo**	947	90	9.5	-	-	01- 08	23.2	78.7
Tchad	1 262	130	10.3	5	5	01- 10	100.0	99.5
Togo	199	49	24.6	1	0	01- 08	100.0	100.0
Total	7 946	971	12.2	36	15	01- 10	82.4	92.3

** Définition des seuils d'alerte/épidémique non applicable à ce pays situé en dehors de la ceinture de la méningite
 Definition of Alert/epidemic thresholds not applicable to this country outside the meningitis belt

Commentaires:	Comments:
Les pays les plus touchés par la méningite à la semaine 10 de cette saison épidémique sont le Burkina Faso avec un total cumulé de 2520 cas dont 378 décès avec 6 districts qui ont franchi le seuil épidémique ; et le Tchad avec un total cumulé de 1262 cas dont 130 décès et 5 districts qui ont franchi le seuil épidémique. Un seul district a franchi le seuil épidémique au Nigeria avec cependant 1517 cas dont 141 décès.	The countries most affected by meningitis as of week 10 of this epidemic season are Burkina Faso with a cumulative number of 2520 cases and 378 deaths, with 6 districts surpassing the epidemic threshold; and Chad with a cumulative number of 1262 cases and 130 deaths, with 5 districts surpassing the epidemic threshold. In Nigeria, the epidemic threshold was surpassed by one district only, although 1517 cases and 141 deaths have been reported.

Tableau/ Table 3: Pathogènes identifiés par PCR, Latex, Culture (semaines notifiées 2010)/
Pathogens identified by PCR, Latex, Culture (reported weeks 2010)

Pays	Nombre LCR	LCR contam	LCR negativ	NmA	NmB	NmC	NmX	NmY	Nm W135	Autres Nm ind.	S.Pneum	Hib	Autres Pathogènes
Country	Number LCR	LCR contam	LCR negativ	NmA	NmB	NmC	NmX	NmY	Nm W135	Other Nm ind.	S.Pneum	Hib	Other Pathogens
Benin	40	0	10	0	0	0	0	0	0	0	30	0	0
Burkina Faso	146	0	43	44	0	3	0	0	1	0	49	6	0
Cameroun	16	0	8	7	0	0	0	0	0	0	1	0	0
Centrafrique	-	-	-	-	-	-	-	-	-	-	-	-	-
Cote d'Ivoire	-	-	-	-	-	-	-	-	-	-	-	-	-
Ethiopia	-	-	-	-	-	-	-	-	-	-	-	-	-
Ghana	69	0	27	6	0	0	0	0	22	4	10	0	0
Mali	-	-	-	-	-	-	-	-	-	-	-	-	-
Niger	438	0	307	64	0	0	1	0	135	2	27	6	4
Nigeria	-	-	-	-	-	-	-	-	-	-	-	-	-
RD Congo	-	-	-	-	-	-	-	-	-	-	-	-	-
Tchad	226	0	63	69	0	0	0	0	5	0	10	0	0
Togo	-	-	-	-	-	-	-	-	-	-	-	-	-
Total	935	0	458	190	0	3	1	0	163	6	127	12	4

Pathogènes Identifier par /Pathogens identified by: PCR, LATEX, CULTURE

Commentaires:	Comments:
Les résultats de laboratoire ont mis en évidence une prédominance du <i>Neisseria meningitidis A</i> , suivi de <i>Streptococcus pneumoniae</i> et Hib. NmW135 est en circulation au Niger, au Tchad et au nord Ghana.	The laboratory results have mainly evidenced the <i>Neisseria meningitidis A</i> followed by <i>Streptococcus pneumoniae</i> and Hib. NmW135 is circulating in Niger, Chad and northern Ghana.

III. REPRESENTATION GRAPHIQUE DES DONNEES/ GRAPHICAL REPRESENTATION OF DATA

Figure 1: Cartographie des taux d'attaque de la Méningite par district par pays de la semaine 10, 2010
Map of meningitis attack rates by district by country at week 10, 2010

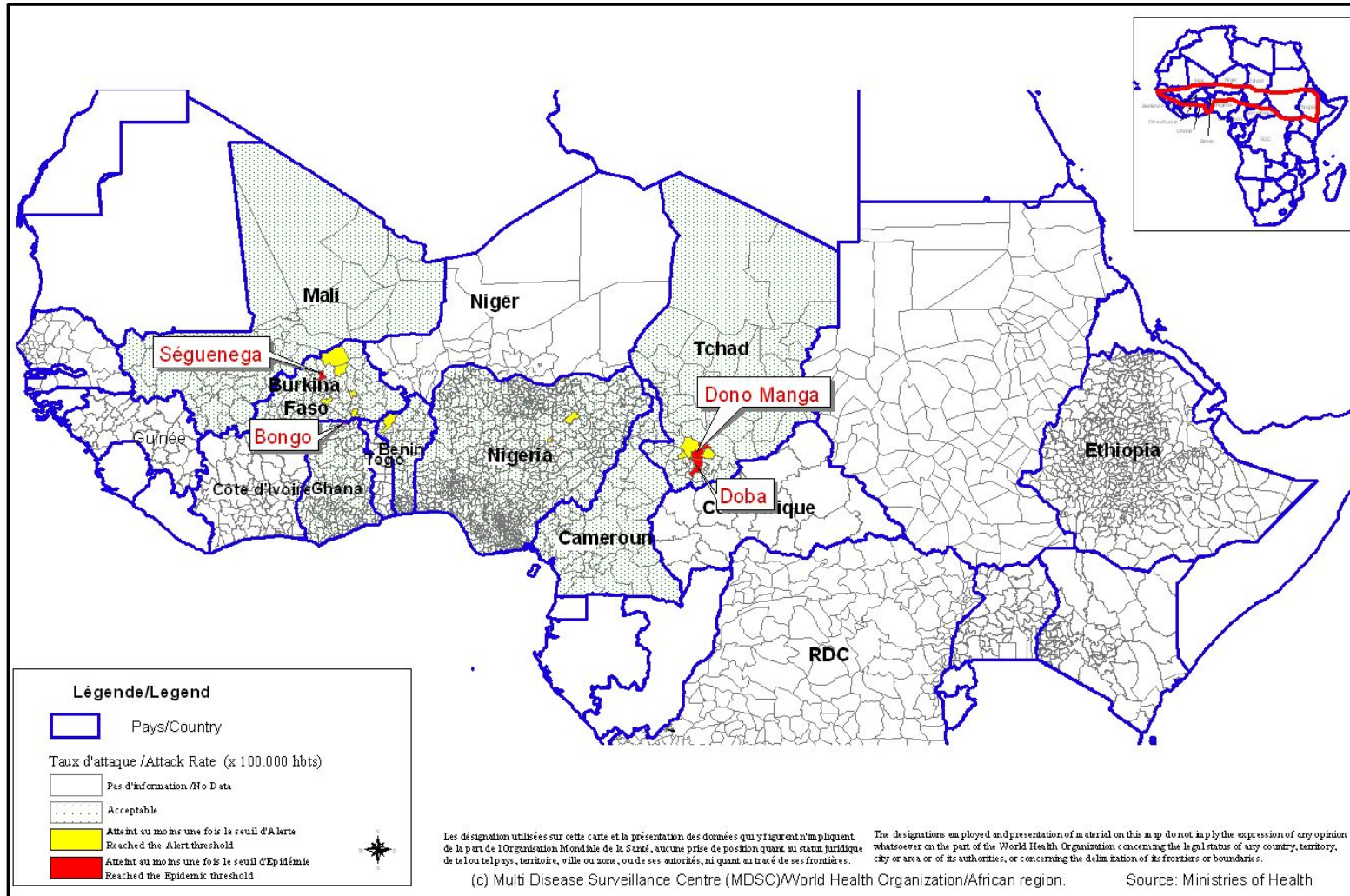
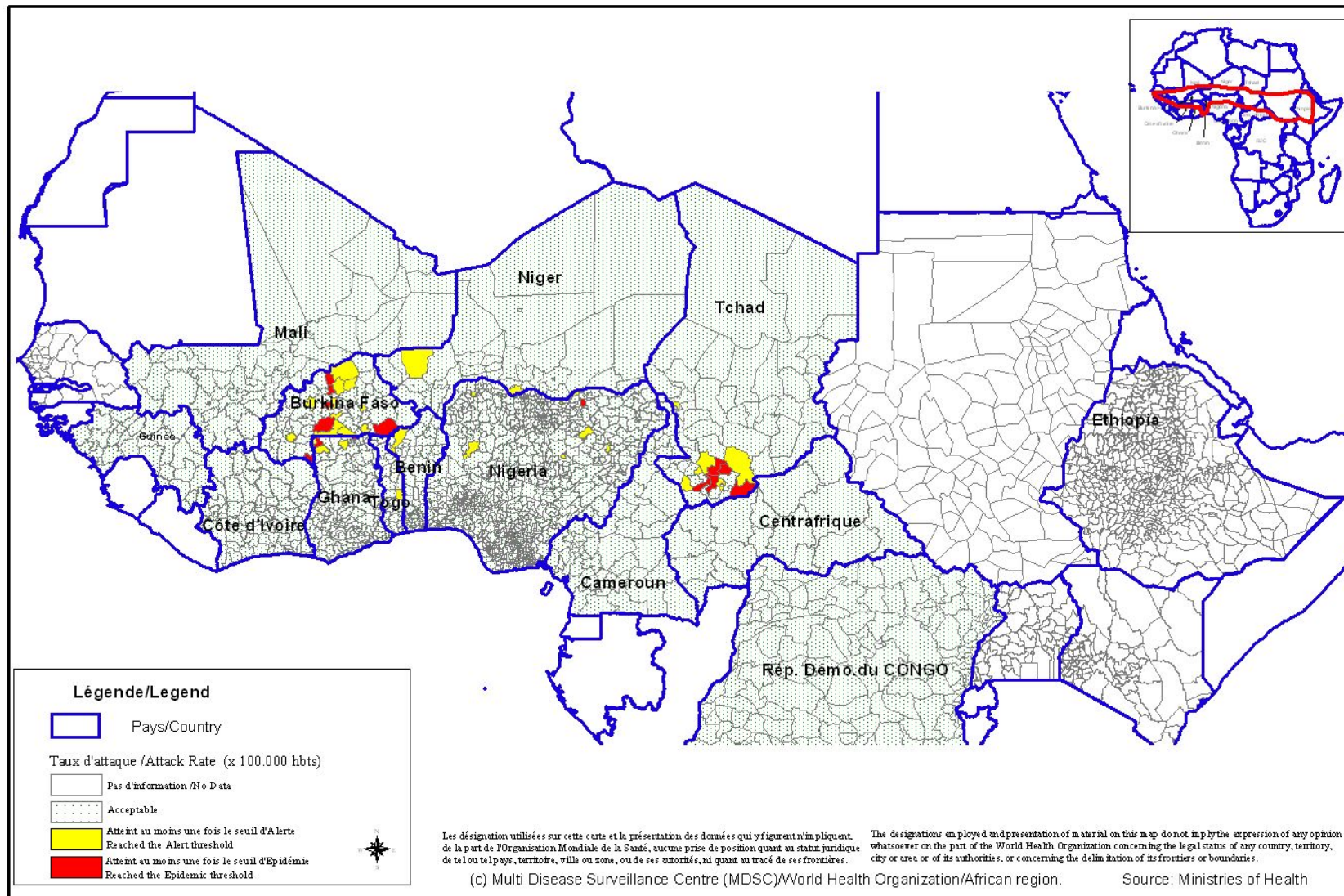


Figure 2 : Cartographie récapitulative des taux d'attaque cumulés de la Méningite, Semaine 01 – 10, 2010
(Représentation basée sur les taux d'attaque hebdomadaires les plus élevés par district au cours de l'année)
Recapitulative map of cumulative Meningitis attack rates at week 1 - 10, 2010
(Mapping based on weekly highest attack rates by district during the year)



IV. COURBES DE TENDANCE SUR LES DEUX DERNIERES ANNEES/ EPIDEMIOLOGICAL TRENDS DURING TWO CONSECUTIVE YEARS

Figure 3 : Evolution hebdomadaire comparative par pays des années 2009 et 2010/
(Uniquement les pays ayant transmis des données pour la semaine en cours)
Comparative weekly evolution by country, years 2009-2010
(Only countries which transmitted data during the current week)

