

Semaine / Week 12, 2010

I. SITUATION EPIDEMIOLOGIQUE DE LA SEMAINE 12 (22 au 28 mars 2010) 2010
EPIDEMIOLOGICAL SITUATION OF WEEK 12 (22 to 28 March 2010) 2010

**Tableau/ Table 1 : Situation épidémiologique de la semaine 12 (22 au 28 mars 2010) 2010 /
Epidemiological Situation week 12 (22 to 28 March 2010) 2010**

Pays	Cas	Décès	Létalité (%)	District en Alerte	District en Epidémie	Complét. (%)	NmA	NmW135	Autres Nm	Pneum	Hib
Country	Case	Death	Lortality	District in Alert	District in Epidemic	Comple (%)	NmA	NmW135	Other Nm	Pneum	Hib
Benin	11	1	9.1	0	0	100.0	-	-	-	-	-
Burkina Faso	382	52	13.6	3	2	100.0	-	-	-	-	-
Cameroun	11	1	9.1	0	0	-	-	-	-	-	-
Centrafrique	-	-	-	-	-	-	-	-	-	-	-
Côte d'Ivoire	3	0	0.0	0	0	88.0	-	-	-	-	-
Ethiopia	-	-	-	-	-	-	-	-	-	-	-
Ghana	39	1	2.6	1	1	9.4	-	-	-	-	-
Guinée	-	-	-	-	-	-	-	-	-	-	-
Mali	20	0	0.0	0	0	100.0	-	-	-	-	-
Niger	230	21	9.1	1	2	97.6	15	45	0	3	0
Nigeria	342	15	4.4	4	3	100.0	-	-	-	-	-
RD Congo**	-	-	-	-	-	-	-	-	-	-	-
Tchad	135	9	6.7	3	3	100.0	-	-	-	-	-
Togo	14	4	28.6	0	0	97.1	-	-	-	-	-
Total	1 187	104	8.8	12	11	67.9	15	45	0	3	0

* Identification par / identification by: PCR, LATEX, CULTURE

** Définition des seuils d'alerte/épidémique non applicable à ce pays situé en dehors de la ceinture de la méningite
Definition of alert/epidemic thresholds not applicable to this country outside the meningitis belt

Commentaires:

Burkina Faso : 2 Districts en épidémie : Séguenega avec un taux d'attaque de 21.8 cas et Barsalgho avec 10.4 cas pour 100 000 habitants.

3 Districts en alerte avec les taux d'attaque respectifs : Toma 5.6 cas, Ziniaré 7.2 cas, et Djibo 7.2 cas pour 100 000 habitants.

Ghana : 1 District en épidémie : Bongo avec un TA de 18.6 cas pour 100 000 habitants.

1 District en alerte Nadowli avec un TA de 6.9 cas

Niger : 2 Districts en épidémie : Maradi avec un TA de 23.0 cas et Madarounfa avec un TA de 11.2 cas pour 100 000 habitants.

1 district en alerte : Zinder avec un TA de 9.0

Nigeria : 3 LGAs en épidémie : Katsina 12.8 et Malumfashi 10.7 cas (Etat de Katsina) et Tureta 11.7 cas (Etat de Sokoto)

4 LGAs en alerte : Ganjuwa (Etat de Bauchi) avec un TA de 7.1 cas, Hawul 9.5 cas (Etat Borno) Kafur 8.3 cas et Chanranchi 6.5 cas (Etat de Katsina) pour 100 000 habitants.

Tchad : 3 Districts en épidémie : Béré avec un TA de 15.7 cas, Laï avec 19.6 cas et Dono-Manga avec un TA de 15.0 cas pour 100 000 habitants.

3 Districts en alerte : Goundi avec un TA de 6.6 cas, Laokassi avec un TA de 5.6 cas, et Bedjondo avec 8.9 cas pour 100 000 habitants.

Comments:

Burkina Faso: 2 Districts in epidemic phase: Séguenega with an AR of 21.8 cases and Barsalgho with an AR of 10.4 per 100 000 inhabitants. 3 Districts in alert with the following Attack rates: Toma 5.6 cases, Ziniaré 7.2 cases and Djibo 7.2 cases per 100 000 inhabitants.

Ghana : 1 District in epidemic: Bongo with an AR of 18.6 cases per 100 000 inhabitants

1 District in alert Nadowli with an AR of 6.9 cases.

Niger: 2 Districts in epidemic: Maradi with an AR of 23.0 case and Madarounfa with an AR of 11.2 cases per 100 000 inhabitants

1 District in alert: Zinder with an AR 9.0 cases

Nigeria: 3 LGAs in epidemic: Katsina 12.8 cases and Malumfashi 10.7 cases (in Katsina State) and Tureta 11.7 cases (in Sokoto State)

4 LGAs in alert with the following Attack rates: Ganjuwa (in Bauchi State) 7.1 cases, Hawul 9.5 cases (in Borno State) and Kafur 8.3 cases and Chanranchi 6.5 cases (in Katsina State) per 100 000 inhabitants.

Chad: 3 Districts in epidemic: Béré with an AR of 15.7 cases, Laï 19.6 cases, and Dono-Manga 15.0 cases per 100 000 inhabitants.

3 Districts in alert with the following Attack rates: Goundi 6.6 cases, Laokassi 5.6 cases and Bedjondo 8.9 cases per 100 000 inhabitants

Nous contacter / Contact us:

Multi Disease Surveillance Centre / Centre de Surveillance pluri pathologique
01 BP 549 Ouagadougou 01, Burkina Faso
Tel: (226) 50-34-29-53, Fax: (226) 50-34-29-53

E.mail: djingareym@bf.afro.who.int or linganic@bf.afro.who.int

Site web/Web site: <http://www.meningvax.org/press-reports.htm> ;

<http://www.who.int/csr>

Nota bene: Les données publiées dans ce bulletin sont des informations hebdomadaires. Elles sont susceptibles d'évoluer après complétude et vérification.
The data published in this bulletin are weekly informations. They are susceptible to change after completeness and verification.

Pays sous Surveillance Renforcée de la Méningite dans la Région Africaine de l'OMS

Countries under Enhanced Surveillance of Meningitis in the WHO African Region



II. SYNTHÈSE DE LA SITUATION ÉPIDÉMIOLOGIQUE 2010 (SEMAINES NOTIFIÉES 01 – 12)
 SYNTHESIS OF THE EPIDEMIOLOGICAL SITUATION 2010 (REPORTED WEEKS 1 – 12)

Tableau/ Table 2: Synthèse de la situation épidémiologique (semaines notifiées)/
 Synthesis of the epidemiological situation (reported weeks)

Pays	Cas	Décès	Létalité (%)	District en Alerte	District en Epidémie	Semaines notifiées	En districts (%)	En semaines(%)
Country	Case	Death	Letality (%)	District in Alert	District in Epidemic	Reported weeks	In districts (%)	In weeks
Benin	152	28	18.4	2	0	01 - 12	100.0	100.0
Burkina Faso	3 343	480	14.4	15	7	01 - 12	100.0	100.0
Cameroun	245	27	11.0	1	2	01 - 12	-	60.2
Centrafrique	97	22	22.7	0	1	01 - 11	70.8	72.2
Côte d'Ivoire	53	18	34.0	0	0	01 - 12	100.0	68.1
Ethiopia	-	-	-	-	-	-	-	-
Ghana	456	43	9.4	3	1	01 - 12	15.2	71.8
Guinée	44	8	18.2	0	0	01 - 09	-	-
Mali	214	14	6.5	0	0	01 - 12	100.0	100.0
Niger	1 209	108	8.9	3	2	01 - 12	100.0	99.8
Nigeria	2 374	184	7.8	18	4	01 - 12	100.0	100.0
RD Congo**	947	90	9.5	-	-	01 - 08	23.2	78.7
Tchad	1 562	153	9.8	3	8	01 - 12	100.0	99.5
Togo	276	68	24.6	2	0	01 - 12	100.0	99.8
Total	10 972	1 243	11.3	47	25	01 - 12	82.4	92.4

** Définition des seuils d'alerte/épidémique non applicable à ce pays situé en dehors de la ceinture de la méningite
 Definition of Alert/epidemic thresholds not applicable to this country outside the meningitis belt

Commentaires:	Comments:
Les foyers épidémiques en cette période de pic saisonnier restent le Tchad avec 8 districts qui ont franchi le seuil épidémique depuis le début de l'année 2010, suivi du Burkina Faso avec 7 districts épidémiques. Le Nord Nigeria et le Sud Niger restent aussi préoccupants pour les semaines à venir.	In this period of seasonal peak, the epidemic activities are mainly concentrated in Chad with 8 districts crossing the epidemic threshold since the beginning of the year 2010, followed by Burkina Faso with 7 epidemic districts. Northern Nigeria and southern Niger are of concern for the coming weeks.

Tableau/ Table 3: Pathogènes identifiés par PCR, Latex, Culture (semaines notifiées 2010)/
 Pathogens identified by PCR, Latex, Culture (reported weeks 2010)

Pays	Nombre LCR	LCR contam	LCR negativ	NmA	NmB	NmC	NmX	NmY	Nm W135	Autres Nm ind.	S.Pneum	Hib	Autres Pathogènes
Country	Number LCR	LCR contam	LCR negativ	NmA	NmB	NmC	NmX	NmY	Nm W135	Other Nm ind.	S.Pneum	Hib	Other Pathogens
Benin	48	0	17	0	0	0	0	0	0	0	31	0	0
Burkina Faso	259	0	93	57	0	3	0	0	4	0	95	7	0
Cameroun	16	0	8	7	0	0	0	0	0	0	1	0	0
Centrafrique	-	-	-	-	-	-	-	-	-	-	-	-	-
Cote d'Ivoire	-	-	-	-	-	-	-	-	-	-	-	-	-
Ethiopia	-	-	-	-	-	-	-	-	-	-	-	-	-
Ghana	69	0	27	6	0	0	0	0	22	4	10	0	0
Mali	17	0	11	4	0	0	0	0	0	0	1	1	0
Niger	825	0	510	123	0	0	2	0	122	10	38	13	7
Nigeria	-	-	-	-	-	-	-	-	-	-	-	-	-
RD Congo	-	-	-	-	-	-	-	-	-	-	-	-	-
Tchad	226	0	63	69	0	0	0	0	5	0	10	0	0
Togo	-	-	-	-	-	-	-	-	-	-	-	-	-
Total	1 460	0	729	266	0	3	2	0	153	14	186	21	7

Pathogènes Identifier par /Pathogens identified by: PCR, LATEX, CULTURE

Commentaires:	Comments:
Les résultats de laboratoire dans l'ensemble, ont mis en évidence une légère prédominance du <i>Neisseria meningitidis</i> A. Par contre au Niger et au Ghana le NmW135 reste est prédominant. Des cas de NmX ont été identifiés au Burkina, mais vous aurez plus d'info dans les prochains bulletins.	Overall, laboratory results show a slight predominance of <i>Neisseria meningitidis</i> A. However, in Niger and Ghana, the NmW135 is the predominant. Cases of NmX are being identified in Burkina Faso, but you'll receive more info in the coming bulletins.

III. REPRESENTATION GRAPHIQUE DES DONNEES/ GRAPHICAL REPRESENTATION OF DATA

Figure 1: Cartographie des taux d'attaque de la Méningite par district par pays de la semaine 12, 2010
Map of meningitis attack rates by district by country at week 12, 2010

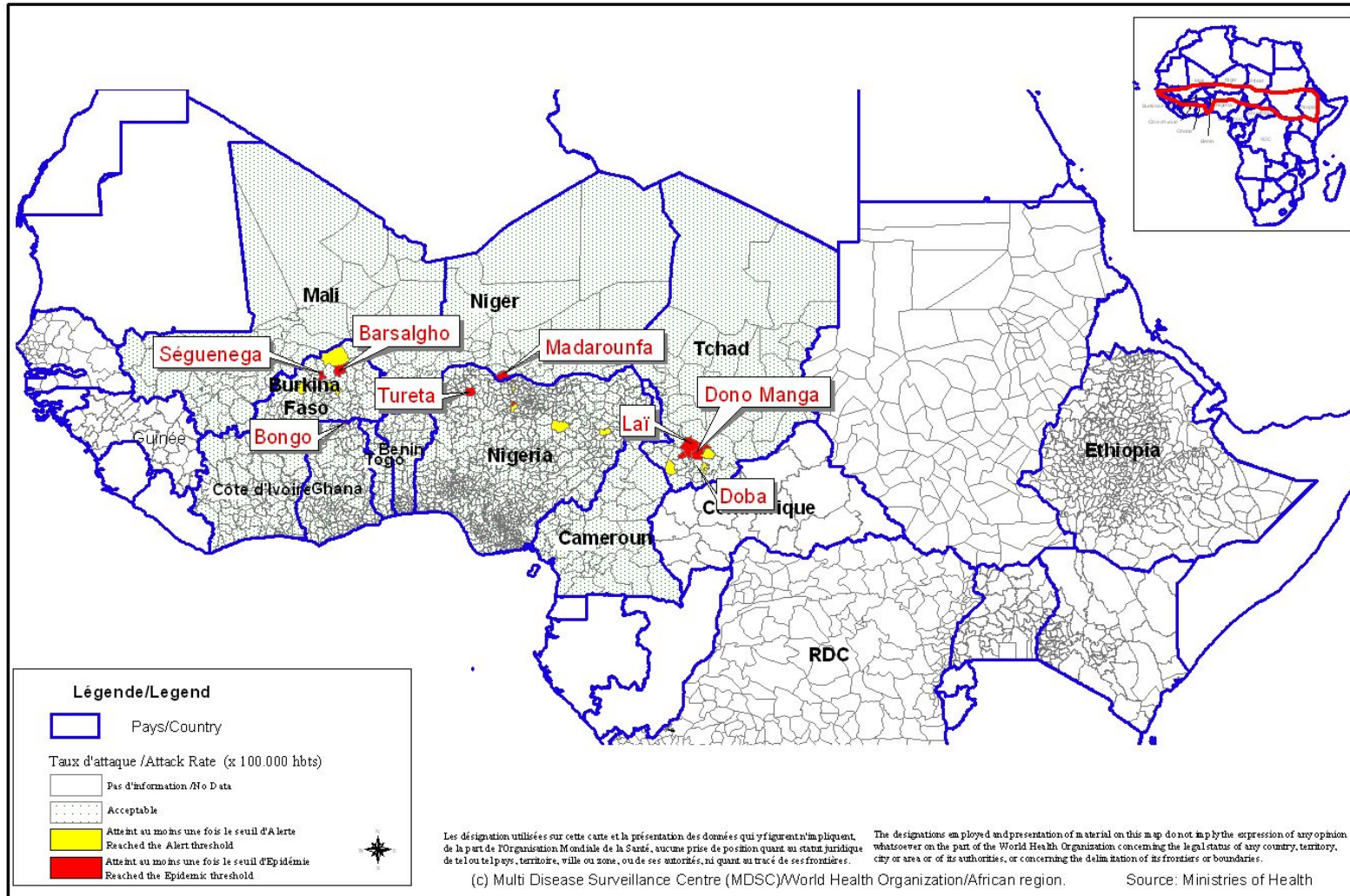
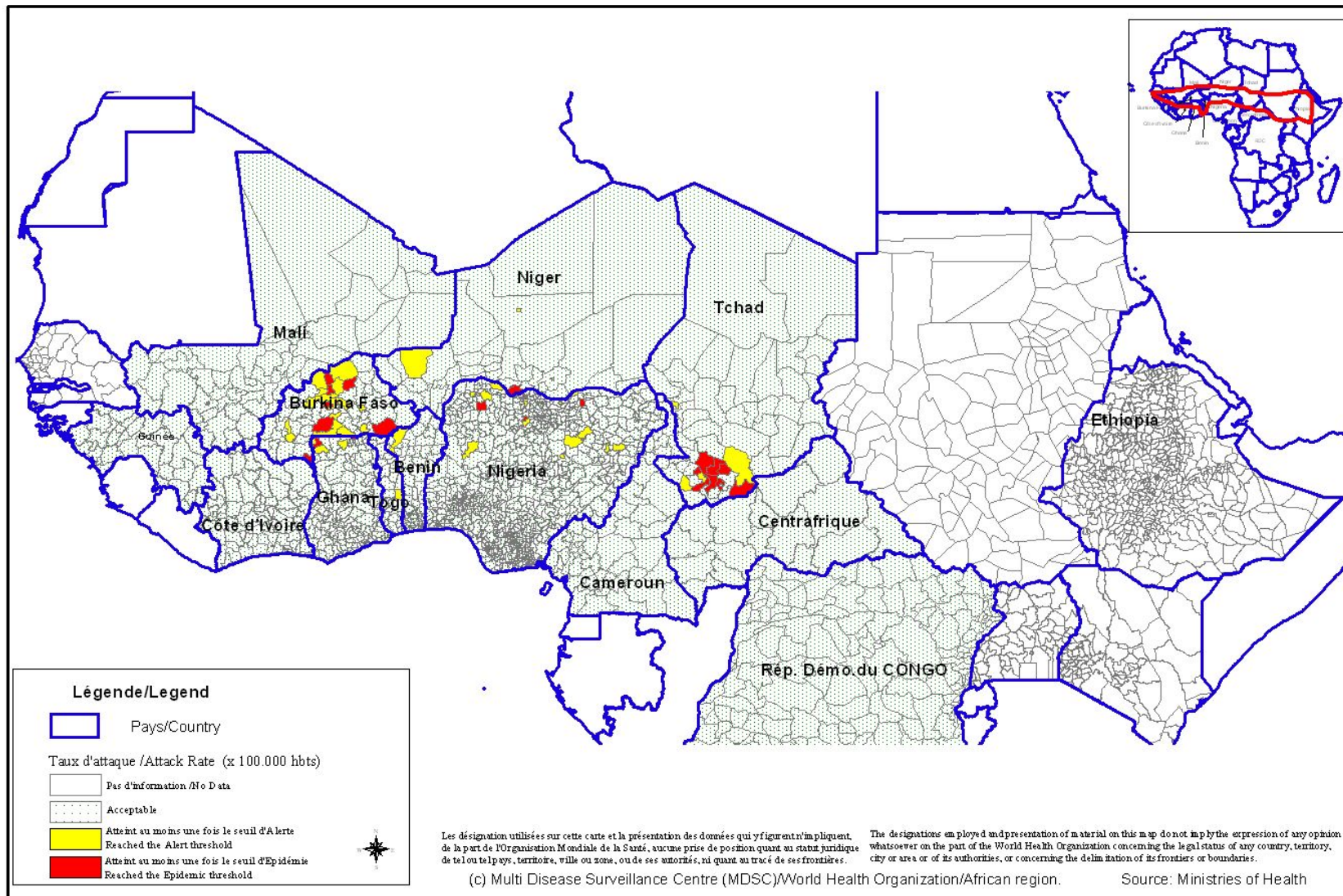


Figure 2 : Cartographie récapitulative des taux d'attaque cumulés de la Méningite, Semaine 01 – 12, 2010
(Représentation basée sur les taux d'attaque hebdomadaires les plus élevés par district au cours de l'année)
Recapitulative map of cumulative Meningitis attack rates at week 1 - 12, 2010
(Mapping based on weekly highest attack rates by district during the year)



IV. COURBES DE TENDANCE SUR LES DEUX DERNIERES ANNEES/
EPIDEMIOLOGICAL TRENDS DURING TWO CONSECUTIVE YEARS

Figure 3 : Evolution hebdomadaire comparative par pays des années 2009 et 2010/
(Uniquement les pays ayant transmis des données pour la semaine en cours)
Comparative weekly evolution by country, years 2009-2010
(Only countries which transmitted data during the current week)

