

Semaine / Week 22, 2010

I. SITUATION EPIDEMIOLOGIQUE DE LA SEMAINE 22 (31 mai au 06 juin 2010) 2010
EPIDEMIOLOGICAL SITUATION OF WEEK 22 (31 May to 6 June 2010) 2010

Tableau/ Table 1 : Situation épidémiologique de la semaine 22 (31 mai au 06 juin 2010) 2010 /
Epidemiological Situation week 22 (31 May to 6 June 2010) 2010

Pays	Cas	Décès	Létalité (%)	District en Alerte	District en Epidémie	Complét. (%)	NmA	NmW135	Autres Nm	Pneum	Hib
Country	Case	Death	Lortality	District in Alert	District in Epidemic	Compleat (%)	NmA	NmW135	Other Nm	Pneum	Hib
Benin	5	0	0.0	0	0	100.0	0	0	0	0	0
Burkina Faso	50	2	4.0	0	0	100.0	-	-	-	-	-
Cameroun	5	0	0.0	0	0	-	-	-	-	-	-
Centrafrique	-	-	-	-	-	-	-	-	-	-	-
Côte d'Ivoire	-	-	-	-	-	-	-	-	-	-	-
Ethiopia	-	-	-	-	-	-	-	-	-	-	-
Ghana	10	2	20.0	0	0	5.8	-	-	-	-	-
Guinée	-	-	-	-	-	-	-	-	-	-	-
Mali	3	0	0.0	0	0	100.0	0	0	0	0	0
Niger	23	4	17.4	1	0	100.0	-	-	-	-	-
Nigeria	0	0	0.0	0	0	100.0	-	-	-	-	-
RD Congo**	-	-	-	-	-	-	-	-	-	-	-
Tchad	32	2	6.2	0	0	98.4	-	-	-	-	-
Togo	3	0	0.0	0	0	100.0	-	-	-	-	-
Total	131	10	7.6	1	0	64.5	0	0	0	0	0

* Identification par / identification by: PCR, LATEX, CULTURE

** Définition des seuils d'alerte/épidémique non applicable à ce pays situé en dehors de la ceinture de la méningite
Definition of alert/epidemic thresholds not applicable to this country outside the meningitis belt

Commentaires:

Niger : Le District de Agadez reste toujours en alerte à la semaine 22, avec un TA de 5.0 cas pour 100 000 habitants.

Les pays qui ont connu des épidémies doivent envisager dès à présent l'évaluation de la saison épidémique et envisager la reconstitution des stocks de vaccins et médicaments.

Comments :

Niger: the district of Agadez remains in alert at week 22, with an attack rate of 5.0 cases per 100 000 inhabitants.

Countries which have experienced meningitis epidemics should engage in the evaluation of the epidemic response, as well as the replenishment of their stocks of vaccines and drugs.

Nous contacter / Contact us:

Inter country Support Team - West Africa / Equipe d'Appui Inter-Pays pour Afrique de l'Ouest
03 BP 7019 Ouagadougou 03, Burkina Faso

Tel: (226) 50-30-65-65, Fax: (226) 50-33-25-41

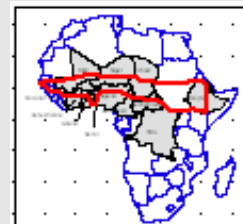
E.mail: djingareym@bf.afro.who.int or linganic@bf.afro.who.int

Site web/Web site: <http://www.meningvax.org/press-reports.htm> ;
<http://www.who.int/csr>

Nota bene: Les données publiées dans ce bulletin sont des informations hebdomadaires. Elles sont susceptibles d'évoluer après complétude et vérification.
The data published in this bulletin are weekly informations. They are susceptible to change after completeness and verification.

Pays sous Surveillance Renforcée de la Méningite dans la Région Africaine de l'OMS

Countries under Enhanced Surveillance of Meningitis in the WHO African Region



II. SYNTHÈSE DE LA SITUATION ÉPIDÉMIOLOGIQUE 2010 (SEMAINES NOTIFIÉES 01 – 22)
 SYNTHESIS OF THE EPIDEMIOLOGICAL SITUATION 2010 (REPORTED WEEKS 1 – 22)

Tableau/ Table 2: Synthèse de la situation épidémiologique (semaines notifiées)/
 Synthesis of the epidemiological situation (reported weeks)

Pays	Cas	Décès	Létalité (%)	District en Alerte	District en Epidémie	Semaines notifiées	En districts (%)	En semaines(%)
Country	Case	Death	Letality (%)	District in Alert	District in Epidemic	Reported weeks	In districts (%)	In weeks
Benin	240	43	17.9	3	0	01 - 22	100.0	99.9
Burkina Faso	6 009	842	14.0	20	12	01 - 22	100.0	100.0
Cameroun	485	54	11.1	4	2	01 - 22	-	66.9
Centrafrique	152	40	26.3	2	1	01 - 16	75.0	73.6
Côte d'Ivoire	79	24	30.4	0	0	01 - 20	100.0	74.8
Ethiopia	5	0	0.0	0	0	01 - 19	-	-
Ghana	666	82	12.3	3	1	01 - 22	18.1	54.4
Guinée	82	11	13.4	0	0	01 - 17	-	-
Mali	359	21	5.8	0	0	01 - 22	100.0	100.0
Niger	2 737	227	8.3	4	4	01 - 22	100.0	100.0
Nigeria	4 591	318	6.9	34	5	01 - 22	100.0	100.0
RD Congo**	1 941	210	10.8	19	5	01 - 14	27.8	78.1
Tchad	2 919	226	7.7	5	10	01 - 22	100.0	98.4
Togo	338	79	23.4	3	0	01 - 22	100.0	99.9
Total	20 603	2 177	10.6	97	40	01 - 22	84.2	92.8

** Définition des seuils d'alerte/épidémique non applicable à ce pays situé en dehors de la ceinture de la méningite
 Definition of Alert/epidemic thresholds not applicable to this country outside the meningitis belt

Commentaires:	Comments:
A quelques pas de la fin de la saison épidémique, les pays sont invités à mettre à jour leurs données épidémiologiques et surtout de laboratoire en vue d'une bonne et complète analyse de la situation épidémiologique de cette saison 2010.	At few steps from the end of the epidemic season, countries are encouraged to update their epidemiological data, particularly laboratory data, in order to conduct an adequate and complete analysis of the situation during this 2010 epidemic season.

Tableau/ Table 3: Pathogènes identifiés par PCR, Latex, Culture (semaines notifiées 2010)/
 Pathogens identified by PCR, Latex, Culture (reported weeks 2010)

Pays	Nombre LCR	LCR contam	LCR négatif	NmA	NmB	NmC	NmX	NmY	Nm W135	Autres Nm ind.	S.Pneum	Hib	Autres Pathogènes
Country	Number LCR	LCR contam	LCR negativ	NmA	NmB	NmC	NmX	NmY	Nm W135	Other Nm ind.	S.Pneum	Hib	Other Pathogens
Benin	71	0	25	0	0	0	0	0	0	0	46	0	0
Burkina Faso	469	0	204	66	0	3	53	0	8	0	126	7	2
Cameroun	79	5	50	9	0	0	0	0	8	0	7	0	0
Centrafrique	-	-	-	-	-	-	-	-	-	-	-	-	-
Cote d'Ivoire	168	0	148	0	0	0	0	0	0	0	10	5	5
Ethiopia	-	-	-	-	-	-	-	-	-	-	-	-	-
Ghana	69	0	27	6	0	0	0	0	22	4	10	0	0
Mali	230	24	163	34	0	0	0	0	0	0	8	1	0
Niger	2 026	0	1 058	231	0	0	2	0	614	9	79	17	16
Nigeria	-	-	-	43	-	-	-	-	58	-	-	-	-
RD Congo	-	-	-	-	-	-	-	-	-	-	-	-	-
Tchad	241	0	165	48	0	0	0	0	14	0	12	2	0
Togo	92	0	54	0	0	0	0	0	1	0	27	10	0
Total	3 445	29	1 894	437	0	3	55	0	725	13	325	42	23

Pathogènes Identifier par /Pathogens identified by: PCR, LATEX, CULTURE

Commentaires:	Comments:
Les résultats de laboratoire dans l'ensemble, ont mis en évidence une légère prédominance du <i>Neisseria meningitidis</i> W135, du <i>Neisseria meningitidis</i> A et du <i>Streptococcus pneumoniae</i> . Au Niger au Ghana dans une moindre mesure au Tchad le NmW135 reste prédominant. Le <i>Streptococcus pneumoniae</i> reste fortement présent dans la plupart des pays où les résultats de laboratoire sont disponibles. La plupart des NmX ont été notifiés par le Burkina Faso.	Laboratory results show a slight predominance of <i>Neisseria meningitidis</i> W135, <i>Neisseria meningitidis</i> A and <i>Streptococcus pneumoniae</i> . In Niger, in Ghana and to some extent in Chad, NmW135 remains predominant. <i>Streptococcus pneumoniae</i> is highly prevalent in most of the countries where laboratory results are available. Almost all the NmX cases were reported by Burkina Faso.

III. REPRESENTATION GRAPHIQUE DES DONNEES/
 GRAPHICAL REPRESENTATION OF DATA

Figure 1: Cartographie des taux d'attaque de la Méningite par district par pays de la semaine 22, 2010
 Map of meningitis attack rates by district by country at week 22, 2010

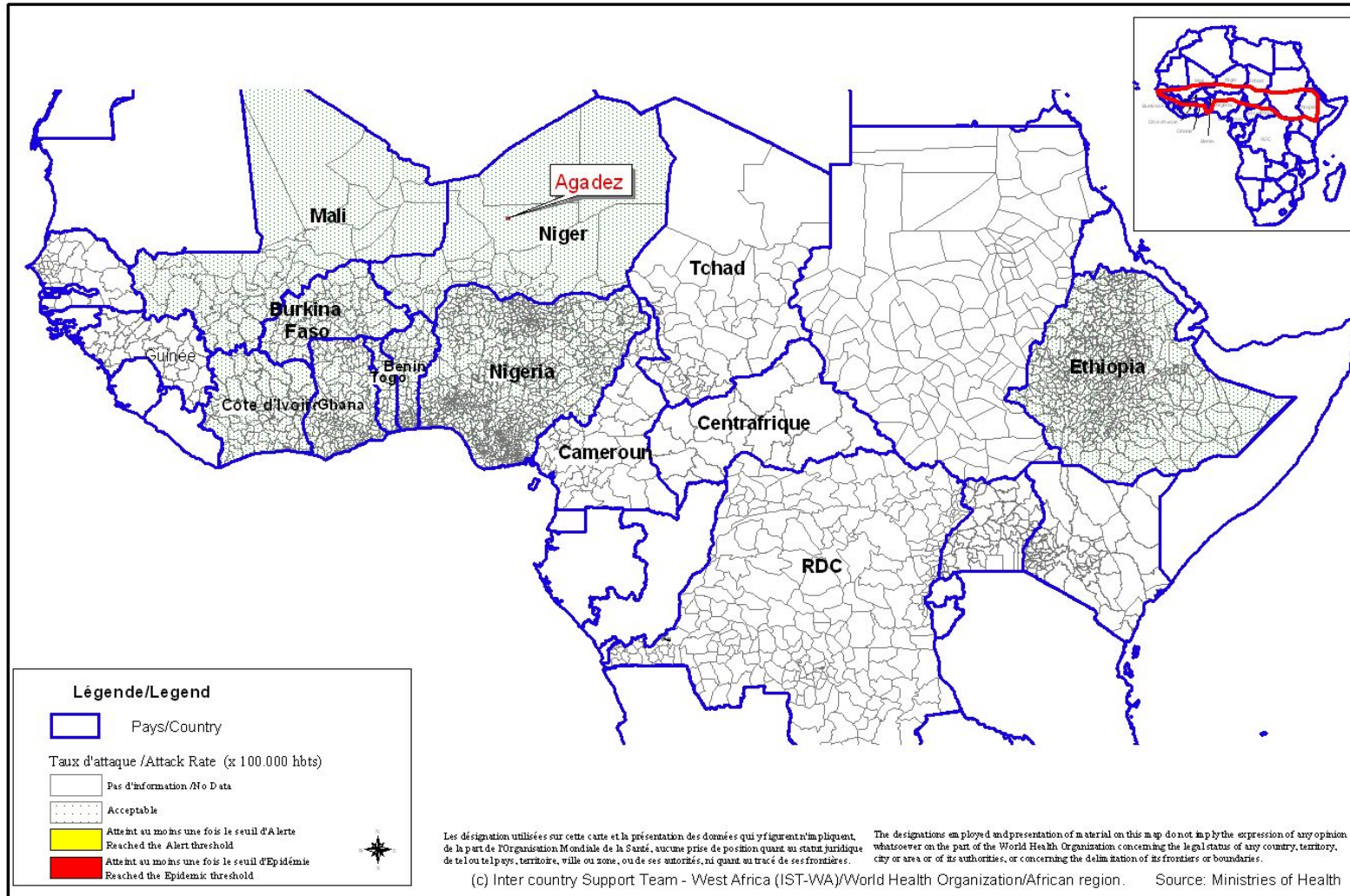


Figure 2 : Cartographie récapitulative des taux d'attaque cumulés de la Méningite, Semaine 01 – 22, 2010
(Représentation basée sur les taux d'attaque hebdomadaires les plus élevés par district au cours de l'année)
Recapitulative map of cumulative Meningitis attack rates at week 1 - 22, 2010
(Mapping based on weekly highest attack rates by district during the year)

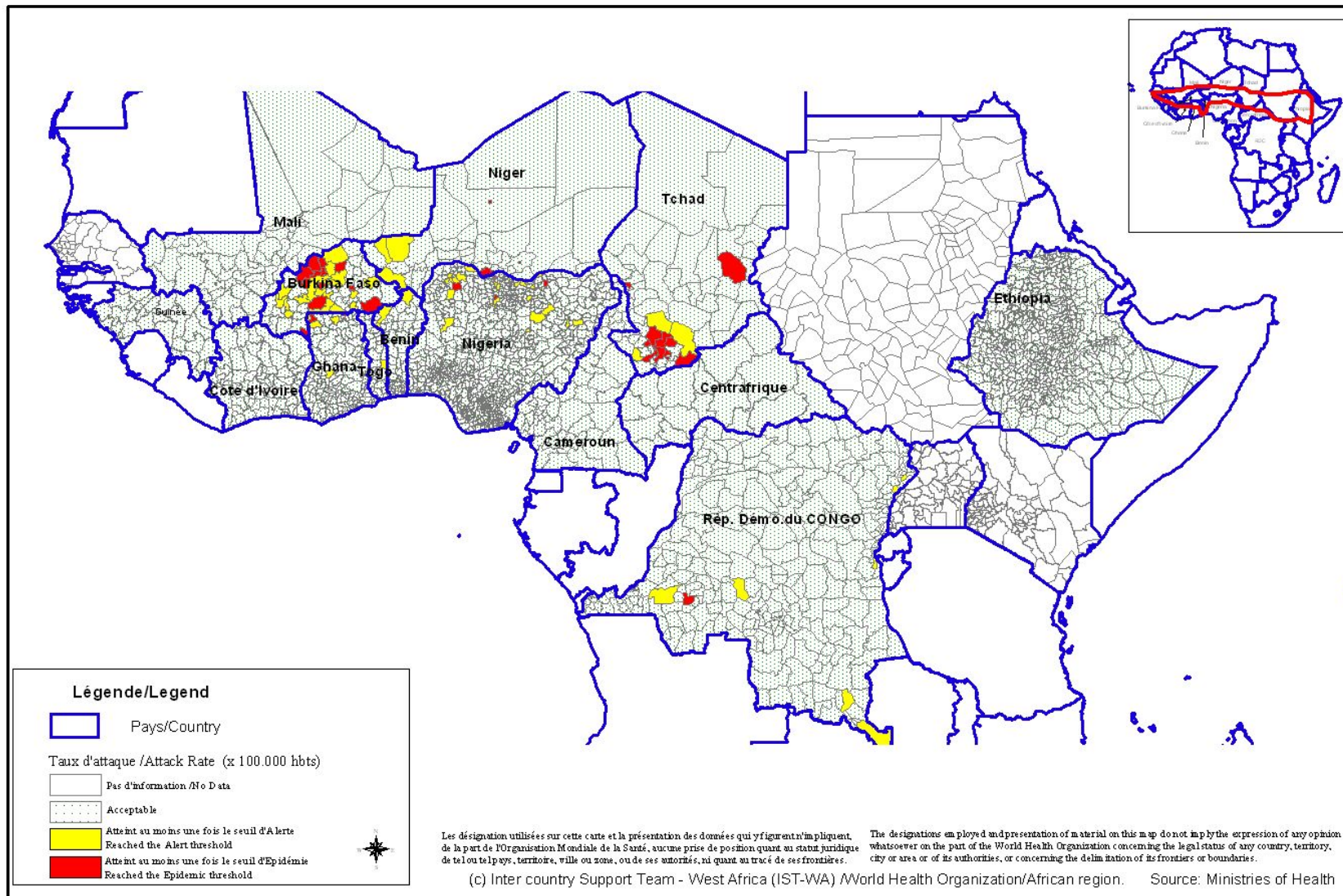


Figure 3 : Evolution hebdomadaire comparative par pays des années 2009 et 2010/
 (Uniquement les pays ayant transmis des données pour la semaine en cours)
Comparative weekly evolution by country, years 2009-2010
 (Only countries which transmitted data during the current week)

