

Semaine / Week 27-30, 2010

I. SITUATION EPIDEMIOLOGIQUE DE LA SEMAINE 27-30 (05 juillet au 1^{er} août 2010) 2010

EPIDEMIOLOGICAL SITUATION OF WEEK 27-30 (05 July to 01 August 2010) 2010

Tableau/ Table 1 : Situation épidémiologique de la semaine 27-30 (05 juillet au 1^{er} août 2010) 2010 /
Epidemiological Situation week 27-30 (05 July to 01 August 2010) 2010

Pays	Cas	Décès	Létalité (%)	District en Alerte	District en Epidémie	Complét. (%)	NmA	NmW135	Autres Nm	Pneum	Hib
Country	Case	Death	Lortality	District in Alert	District in Epidemic	Compleat (%)	NmA	NmW135	Other Nm	Pneum	Hib
Benin	7	1	14.3	0	0	100.0	-	-	-	-	-
Burkina Faso	67	2	3.0	0	0	75.0	-	-	-	-	-
Cameroun	-	-	-	-	-	-	-	-	-	-	-
Centrafrique	24	1	4.2	0	0	100.0	-	-	-	-	-
Côte d'Ivoire	17	1	5.9	0	0	100.0	-	-	-	-	-
Ethiopia	-	-	-	-	-	-	-	-	-	-	-
Ghana	28	0	0.0	0	0	100.0	-	-	-	-	-
Guinée	-	-	-	-	-	-	-	-	-	-	-
Mali	25	5	20.0	0	0	100.0	-	-	-	-	-
Niger	12	0	0.0	0	0	100.0	-	-	-	-	-
Nigeria	45	7	15.6	0	0	100.0	-	-	-	-	-
RD Congo**	-	-	-	-	-	-	-	-	-	-	-
Tchad	43	4	9.3	0	0	75.0	-	-	-	-	-
Togo	7	1	14.3	0	0	100.0	0	0	0	1	0
Total	275	21	7.6	0	0	67.9	0	0	0	1	0

* Identification par / identification by: PCR, LATEX, CULTURE

** Définition des seuils d'alerte/épidémique non applicable à ce pays situé en dehors de la ceinture de la méningite
Definition of alert/epidemic thresholds not applicable to this country outside the meningitis belt

Commentaires:

La période est restée relativement calme. Cependant 208 cas sporadiques ont été notifiés par les pays. La confirmation microbiologique devrait continuer pour une bonne caractérisation de ces méningites en cette période de la saison post-épidémique.

Comments :

The epidemiologic situation remains calm in this period although 208 sporadic cases were reported by the countries. The bacteriological confirmation should continue in order to characterize these meningitis cases occurring during the post epidemic period.

Nous contacter / Contact us:

Inter country Support Team - West Africa / Equipe d'Appui Inter-Pays pour Afrique de l'Ouest
03 BP 7019 Ouagadougou 03, Burkina Faso
Tel: (226) 50-30-65-65, Fax: (226) 50-33-25-41

E-mail: djinqarevm@bf.afro.who.int or linganic@bf.afro.who.int

Site web/Web site: <http://www.meningvax.org/press-reports.htm> ;
<http://www.who.int/csr>

Nota bene: Les données publiées dans ce bulletin sont des informations hebdomadaires. Elles sont susceptibles d'évoluer après complétude et vérification.
The data published in this bulletin are weekly informations. They are susceptible to change after completeness and verification.

Pays sous Surveillance
Renforcée de la Méningite dans
la Région Africaine de l'OMS

Countries under Enhanced
Surveillance of Meningitis in the
WHO African Region



II. SYNTHÈSE DE LA SITUATION ÉPIDÉMIOLOGIQUE 2010 (SEMAINES NOTIFIÉES 01 – 30)
 SYNTHESIS OF THE EPIDEMIOLOGICAL SITUATION 2010 (REPORTED WEEKS 1 – 30)

Tableau/ Table 2: Synthèse de la situation épidémiologique (semaines notifiées)/
 Synthesis of the epidemiological situation (reported weeks)

Pays	Cas	Décès	Létalité (%)	District en Alerte	District en Epidémie	Semaines notifiées	En districts (%)	En semaines(%)
Country	Case	Death	Lortality (%)	District in Alert	District in Epidemic	Reported weeks	In districts (%)	In weeks
Bénin	263	45	17.1	3	0	01 - 30	100.0	100.0
Burkina Faso	6 212	865	13.9	20	12	01 - 29	100.0	100.0
Cameroun	489	55	11.2	4	2	01 - 24	-	63.5
Centrafrique	311	68	21.9	2	1	01 - 30	87.5	81.3
Côte d'Ivoire	114	26	22.8	0	0	01 - 30	100.0	80.6
Ethiopia	5	0	0.0	0	0	01 - 19	-	-
Ghana	939	104	11.1	7	3	01 - 30	97.1	75.4
Guinée	84	11	13.1	0	0	01 - 25	-	-
Mali	405	26	6.4	1	0	01 - 30	100.0	100.0
Niger	2 772	230	8.3	4	4	01 - 30	100.0	100.0
Nigeria	4 744	329	6.9	34	5	01 - 30	100.0	100.0
RD Congo**	3 445	387	11.2	23	8	01 - 24	29.1	80.6
Tchad	3 101	235	7.6	6	11	01 - 29	100.0	97.7
Togo	357	83	23.2	3	0	01 - 30	100.0	99.4
Total	23 241	2 464	10.6	107	46	01 - 30	92.3	92.1

** Définition des seuils d'alerte/épidémique non applicable à ce pays situé en dehors de la ceinture de la méningite
 Definition of Alert/epidemic thresholds not applicable to this country outside the meningitis belt

Commentaires:	Comments:
<ul style="list-style-type: none"> ➤ A la 30ème semaine de l'année 2010 les pays ont notifié 23 241 cas dont 2 464 décès (taux de létalité de 10.6%). ➤ Le nombre cumulé de districts en alerte et en épidémie reste sans changement pour la période. 	<ul style="list-style-type: none"> ➤ At the 30th week of 2010 countries reported 23 241 cases of meningitis with 2 464 deaths (CFR 10.6 %) ➤ The cumulative number of alert and epidemic districts from the previous report did not change during this reporting period

Tableau/Table 3: Pathogènes identifiés par PCR, Latex, Culture (semaines notifiées 2010)/
Pathogens identified by PCR, Latex, Culture (reported weeks 2010)

Pays	Nombre LCR	LCR contam	LCR negativ	NmA	NmB	NmC	NmX	NmY	Nm W135	Autres Nm ind.	S.Pneum	Hib	Autres Pathogènes
Country	Number LCR	LCR contam	LCR negativ	NmA	NmB	NmC	NmX	NmY	Nm W135	Other Nm ind.	S.Pneum	Hib	Other Pathogens
Benin	73	0	25	0	0	0	0	0	0	0	48	0	0
Burkina Faso	469	0	204	66	0	3	53	0	8	0	126	7	2
Cameroun	79	5	50	9	0	0	0	0	8	0	7	0	0
Centrafrique	18	0	8	0	0	0	0	0	0	1	8	1	0
Cote d'Ivoire	439	19	384	0	0	0	0	0	1	0	19	9	7
Ethiopia	-	-	-	-	-	-	-	-	-	-	-	-	-
Ghana	69	0	27	6	0	0	0	0	22	4	10	0	0
Mali	235	24	168	34	0	0	0	0	0	0	8	1	0
Niger	2 026	0	1 058	231	0	0	2	0	614	9	79	17	16
Nigeria	-	-	-	43	-	-	-	-	58	-	-	-	-
RD Congo	78	11	65	0	0	1	0	0	0	0	1	0	0
Tchad	241	0	165	48	0	0	0	0	14	0	12	2	0
Togo	97	0	58	0	0	0	0	0	1	0	28	10	0
Total	3 824	59	2 212	437	0	4	55	0	726	14	346	47	25

Pathogènes Identifier par /Pathogens identified by: PCR, LATEX, CULTURE

Commentaires:	Comments:
<p>La saison épidémique 2010 a été caractérisée par le retour du NmW135 comme sérotype dominant surtout au Niger et par l'émergence du NmX au Burkina Faso. Cette présence importante de ces deux sérotypes de méningocoques combinée à celle du sérotype A devrait interpeller ces pays concernés pour un suivi attentif pour détecter à temps la survenue des épidémies mixtes au cours de la prochaine saison épidémique 2010 et 2011.</p>	<p>This 2010 epidemic season has been marked by the come back of NmW135 as dominant sérotype mainly in Niger, and the emergence of NmX in Burkina Faso. The high prevalence of these two serogroups, combined with NmA, should trigger for a careful monitoring of the situation in the countries, with laboratory confirmation of cases in order to detect any outbreak of mixed nature during the next epidemic season 2010-2011.</p>

III. REPRÉSENTATION GRAPHIQUE DES DONNÉES/ GRAPHICAL REPRESENTATION OF DATA

Figure 1: Cartographie des taux d'attaque de la Méningite par district par pays de la semaine 30, 2010
Map of meningitis attack rates by district by country at week 30, 2010

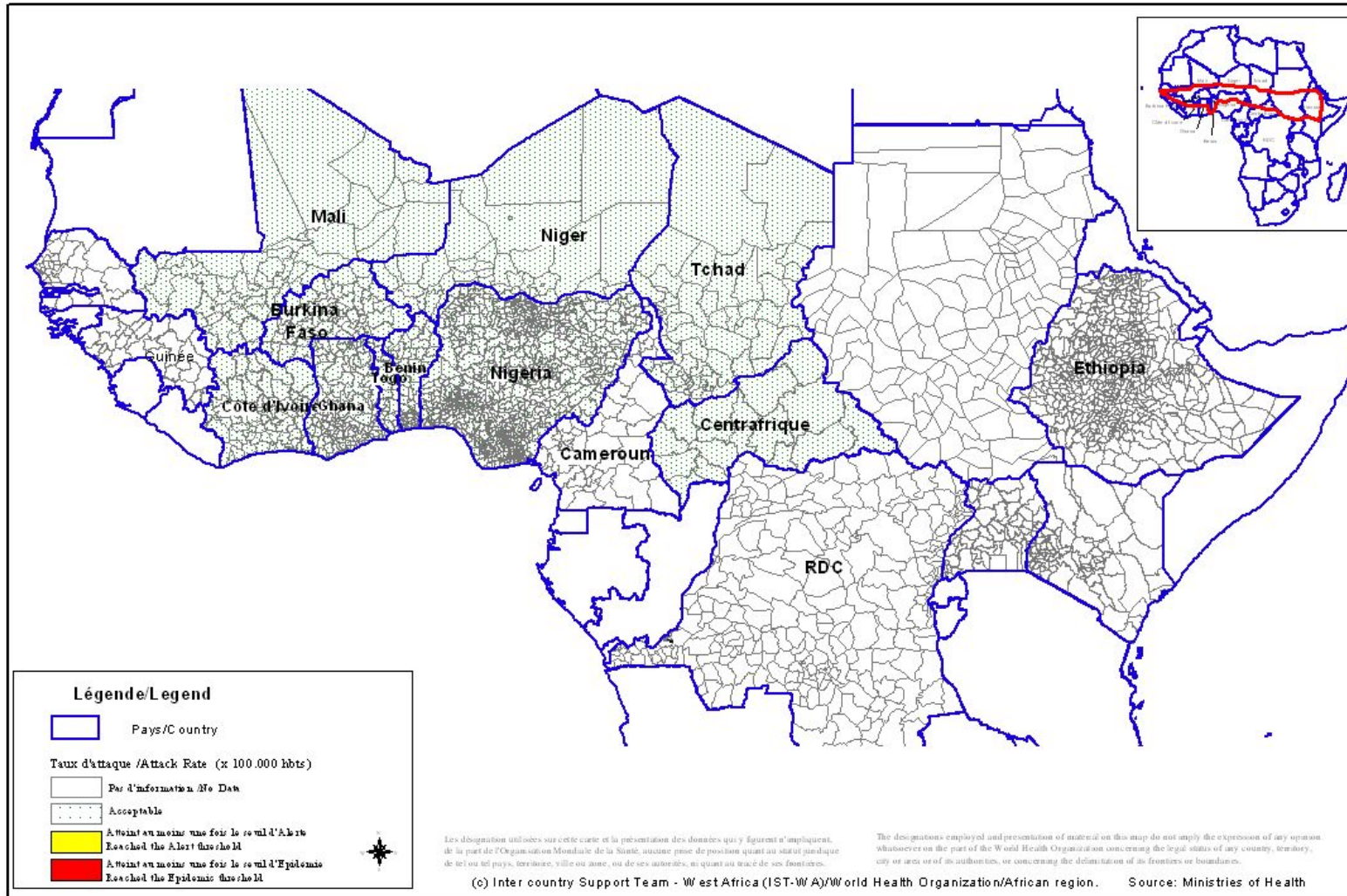


Figure 2 : Cartographie récapitulative des taux d'attaque cumulés de la Méningite, Semaine 01 – 30, 2010
(Représentation basée sur les taux d'attaque hebdomadaires les plus élevés par district au cours de l'année)
Recapitulative map of cumulative Meningitis attack rates at week 1 - 30, 2010
(Mapping based on weekly highest attack rates by district during the year)

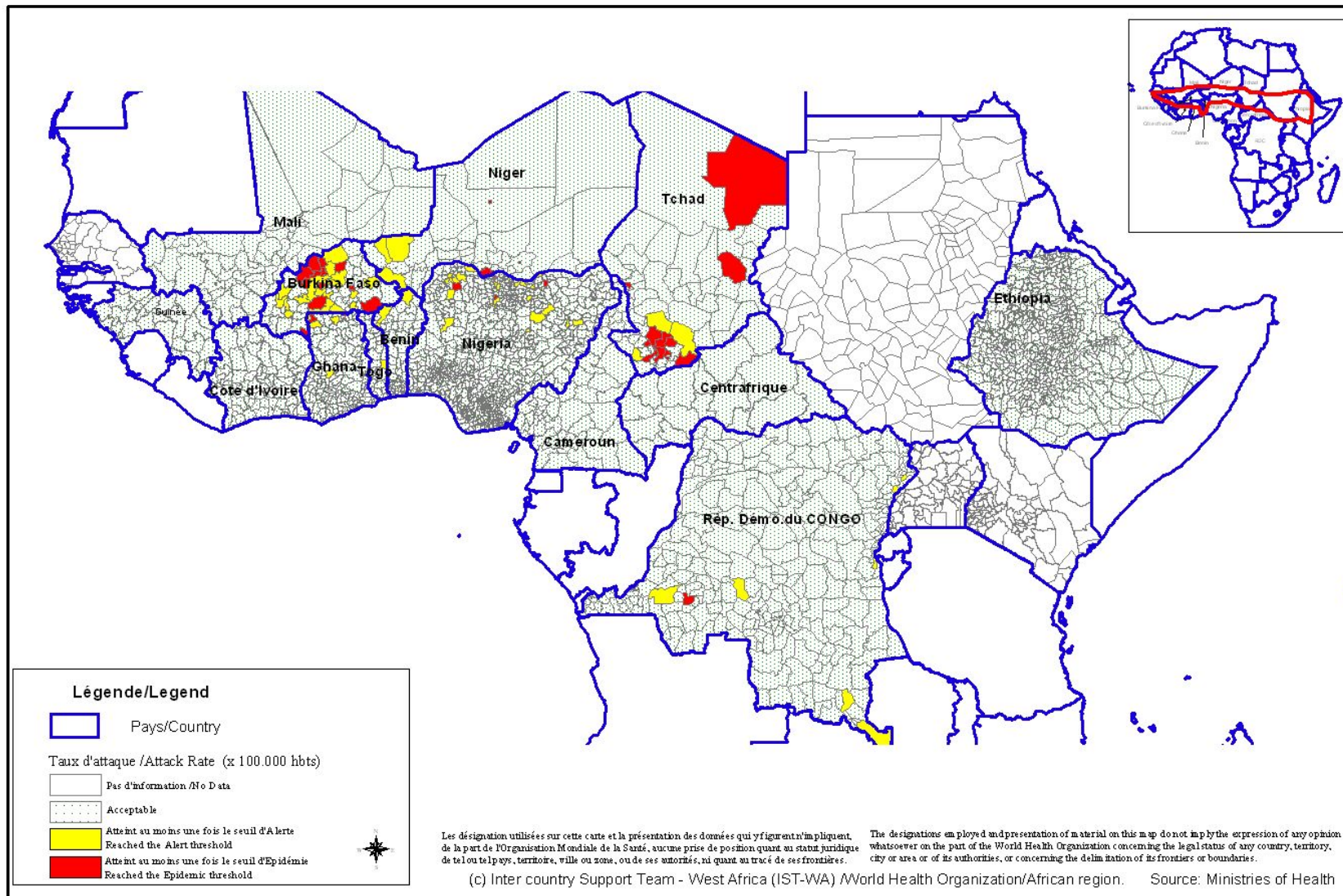


Figure 3 : Evolution hebdomadaire comparative par pays des années 2009 et 2010/
 (Uniquement les pays ayant transmis des données pour la semaine en cours)
Comparative weekly evolution by country, years 2009-2010
 (Only countries which transmitted data during the current week)

