

Semaine / Week 35-39, 2010

I. SITUATION EPIDEMIOLOGIQUE DE LA SEMAINE 35-39 (30 août au 03 octobre 2010) 2010
EPIDEMIOLOGICAL SITUATION OF WEEK 35-39 (30 August to 03 October 2010) 2010

Tableau/ Table 1 : Situation épidémiologique de la semaine 35-39 (30 août au 03 octobre 2010) 2010 /
Epidemiological Situation week 35-39 (30 August to 03 October 2010) 2010

Pays	Cas	Décès	Létalité (%)	District en Alerte	District en Epidémie	Complét. (%)	NmA	NmW135	Autres Nm	Pneum	Hib
Country	Case	Death	Letality	District in Alert	District in Epidemic	Compleat (%)	NmA	NmW135	Other Nm	Pneum	Hib
Benin	16	1	6.3	0	0	100.0	-	-	-	-	-
Burkina Faso	56	5	8.9	0	0	100.0	-	-	-	-	-
Cameroun	6	0	0	0	0	100.0	-	-	-	-	-
Centrafrique	21	1	4.8	0	0	100.0	-	-	-	-	-
Côte d'Ivoire	11	0	0.0	0	0	80.0	-	-	-	-	-
Ethiopia	-	-	-	-	-	-	-	-	-	-	-
Ghana	37	1	2.7	0	0	100.0	-	-	-	-	-
Guinée	-	-	-	-	-	-	-	-	-	-	-
Mali	12	0	0.0	0	0	100.0	0	0	0	0	0
Niger	13	4	30.8	0	0	80.0	-	-	-	-	-
Nigeria	85	3	3.5	0	0	100.0	-	-	-	-	-
RD Congo**	370	45	12.2	0	0	60.0	-	-	-	-	-
Tchad	25	1	4.0	0	0	100.0	-	-	-	-	-
Togo	20	3	15.0	0	0	100.0	0	0	0	4	0
Total	672	64	9.5	0	0	80.0	0	0	0	4	0

* Identification par / identification by: PCR, LATEX, CULTURE

** Définition des seuils d'alerte/épidémique non applicable à ce pays situé en dehors de la ceinture de la méningite
Definition of alert/epidemic thresholds not applicable to this country outside the meningitis belt

Commentaires:

Situation épidémiologique calme dans les pays.

Comments :

Epidemiologic situation calm overall.

Nous contacter / Contact us:

Inter country Support Team - West Africa / Equipe d'Appui Inter-Pays pour Afrique de l'Ouest
03 BP 7019 Ouagadougou 03, Burkina Faso
Tel: (226) 50-30-65-65, Fax: (226) 50-33-25-41

E-mail: djinqareym@bf.afro.who.int or linganic@bf.afro.who.int

Site web/Web site: <http://www.meningvax.org/press-reports.htm> ;

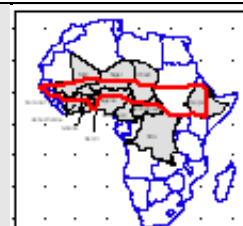
<http://www.who.int/csr>

Nota bene: Les données publiées dans ce bulletin sont des informations hebdomadaires. Elles sont susceptibles d'évoluer après complétude et vérification./

The data published in this bulletin are weekly informations. They are susceptible to change after completeness and verification.

Pays sous Surveillance Renforcée de la Méningite dans la Région Africaine de l'OMS

Countries under Enhanced Surveillance of Meningitis in the WHO African Region



II. SYNTHÈSE DE LA SITUATION ÉPIDÉMIOLOGIQUE 2010 (SEMAINES NOTIFIÉES 01 – 39)
 SYNTHESIS OF THE EPIDEMIOLOGICAL SITUATION 2010 (REPORTED WEEKS 1 – 39)

Tableau/ Table 2: Synthèse de la situation épidémiologique (semaines notifiées)/
 Synthesis of the epidemiological situation (reported weeks)

Pays	Cas	Décès	Létalité (%)	District en Alerte	District en Epidémie	Semaines notifiées	En districts (%)	En semaines(%)
Country	Case	Death	Letality (%)	District in Alert	District in Epidemic	Reported weeks	In districts (%)	In weeks
Bénin	293	49	16.7	3	0	01-39	100.0	99.9
Burkina Faso	6 363	880	13.8	20	12	01-39	100.0	100.0
Cameroun	570	64	11.2	5	2	01-39	-	61.5
Centrafrique	346	70	20.2	2	1	01-39	87.5	81.1
Côte d'Ivoire	132	26	19.7	0	0	01-38	100.0	81.6
Ethiopia	5	0	0.0	0	0	01-19	-	-
Ghana	994	105	10.6	7	3	01-39	97.1	75.5
Guinée	84	11	13.1	0	0	01-25	-	-
Mali	428	26	6.1	1	0	01-39	100.0	100.0
Niger	2 853	241	8.4	6	4	01-38	100.0	100.0
Nigeria	4 863	334	6.9	34	5	01-39	100.0	100.0
RD Congo**	5 289	585	11.1	29	9	01-37	31.0	76.6
Tchad	3 146	237	7.5	6	11	01-39	100.0	97.8
Togo	390	87	22.3	3	0	01-39	100.0	98.5
Total	25 756	2 715	10.5	116	47	01-39	92.9	92.2

** Définition des seuils d'alerte/épidémique non applicable à ce pays situé en dehors de la ceinture de la méningite
 Definition of Alert/epidemic thresholds not applicable to this country outside the meningitis belt

Commentaires:	Comments:
<ul style="list-style-type: none"> ➤ A la 39ème semaine de l'année 2010 les pays ont notifié 25 756 cas dont 2 715 décès (taux de létalité de 10.5%). ➤ Au cours de cette période inter épidémique, aucun district n'est ni en alerte ni en épidémie. 	<ul style="list-style-type: none"> ➤ At the 39th week of 2010 countries reported 25 756 cases of meningitis with 2 715 deaths (CFR 10.5 %) ➤ During this inter epidemic period, no district is reported in alert or epidemic situation.

Tableau/Table 3: Pathogènes identifiés par PCR, Latex, Culture (semaines notifiées 2010)/
 Pathogens identified by PCR, Latex, Culture (reported weeks 2010)

Pays	Nombre LCR	LCR contam	LCR negativ	NmA	NmB	NmC	NmX	NmY	Nm W135	Autres Nm ind.	S.Pneum	Hib	Autres Pathogènes
Country	Number LCR	LCR contam	LCR negativ	NmA	NmB	NmC	NmX	NmY	Nm W135	Other Nm ind.	S.Pneum	Hib	Other Pathogens
Benin	73	0	25	0	0	0	0	0	0	0	48	0	0
Burkina Faso	469	0	204	66	0	3	53	0	8	0	126	7	2
Cameroun	79	5	50	9	0	0	0	0	8	0	7	0	0
Centrafrique	18	0	8	0	0	0	0	0	0	1	8	1	0
Cote d'Ivoire	439	19	384	0	0	0	0	0	1	0	19	9	7
Ethiopia	-	-	-	-	-	-	-	-	-	-	-	-	-
Ghana	69	0	27	6	0	0	0	0	22	4	10	0	0
Mali	262	24	195	34	0	0	0	0	0	0	8	1	0
Niger	2 026	0	1 058	231	0	0	2	0	614	9	79	17	16
Nigeria	-	-	-	43	-	-	-	-	58	-	-	-	-
RD Congo	78	11	65	0	0	1	0	0	0	0	1	0	0
Tchad	241	0	165	48	0	0	0	0	14	0	12	2	0
Togo	137	0	89	0	0	0	0	0	1	0	37	10	0
Total	3 891	59	2 270	437	0	4	55	0	726	14	355	47	25

Pathogènes Identifier par /Pathogens identified by: PCR, LATEX, CULTURE

Commentaires:	Comments:
<p>La mise à jour des données laboratoire du Togo indique une prédominance du <i>Streptococcus pneumoniae</i> dans les LCR positifs (77.1%).</p>	<p>Updated laboratory data from Togo indicates that <i>Streptococcus pneumoniae</i> is the most prevailing germ in the positive CSFs (77.1%)</p>

III. REPRESENTATION GRAPHIQUE DES DONNEES/
 GRAPHICAL REPRESENTATION OF DATA

Figure 1: Cartographie des taux d'attaque de la Méningite par district par pays de la semaine 35-39, 2010
 Map of meningitis attack rates by district by country at week 35-39, 2010

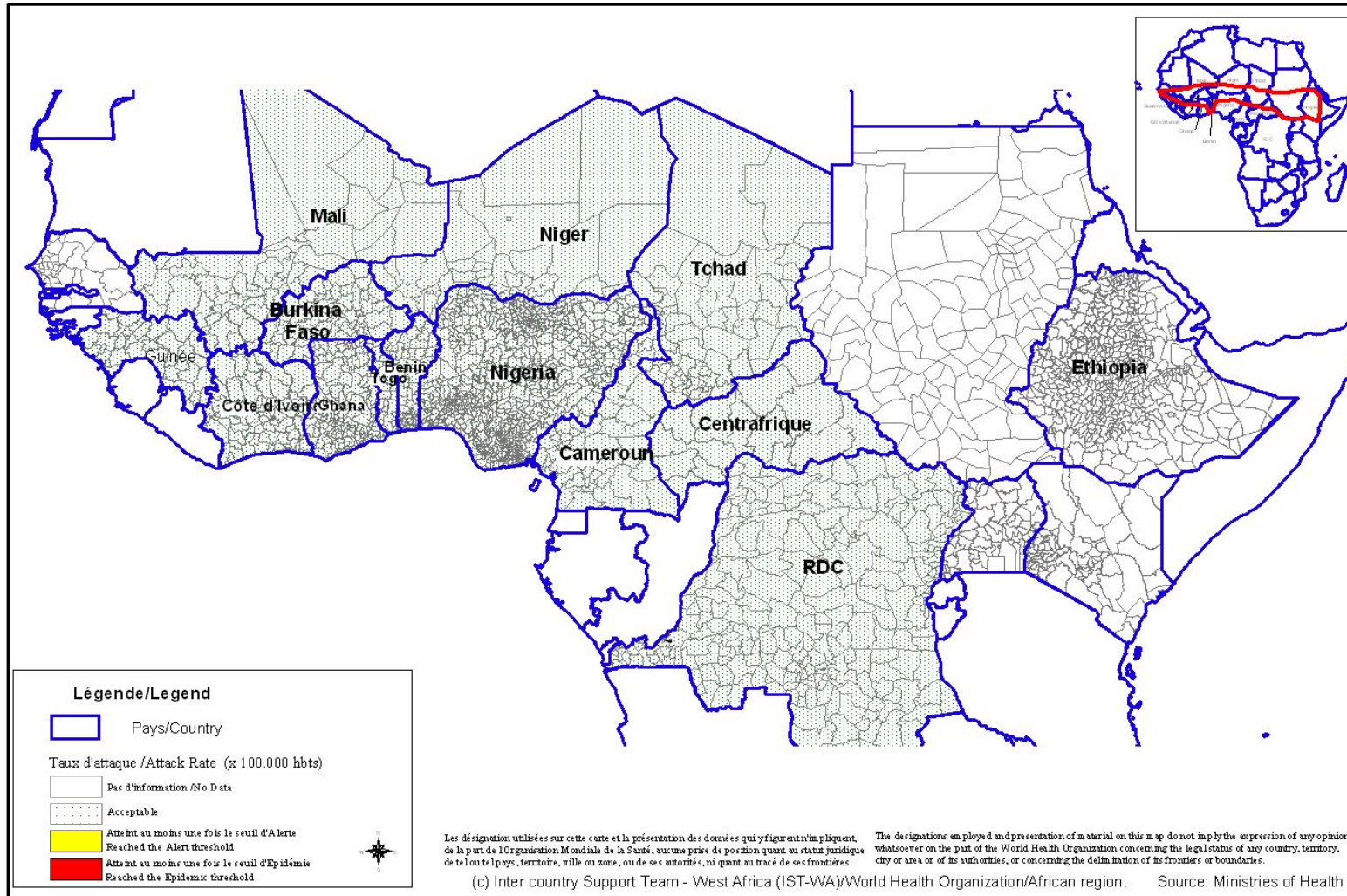


Figure 2 : Cartographie récapitulative des taux d'attaque cumulés de la Méningite, Semaine 01 – 39, 2010
(Représentation basée sur les taux d'attaque hebdomadaires les plus élevés par district au cours de l'année)
Recapitulative map of cumulative Meningitis attack rates at week 1 - 39, 2010
(Mapping based on weekly highest attack rates by district during the year)

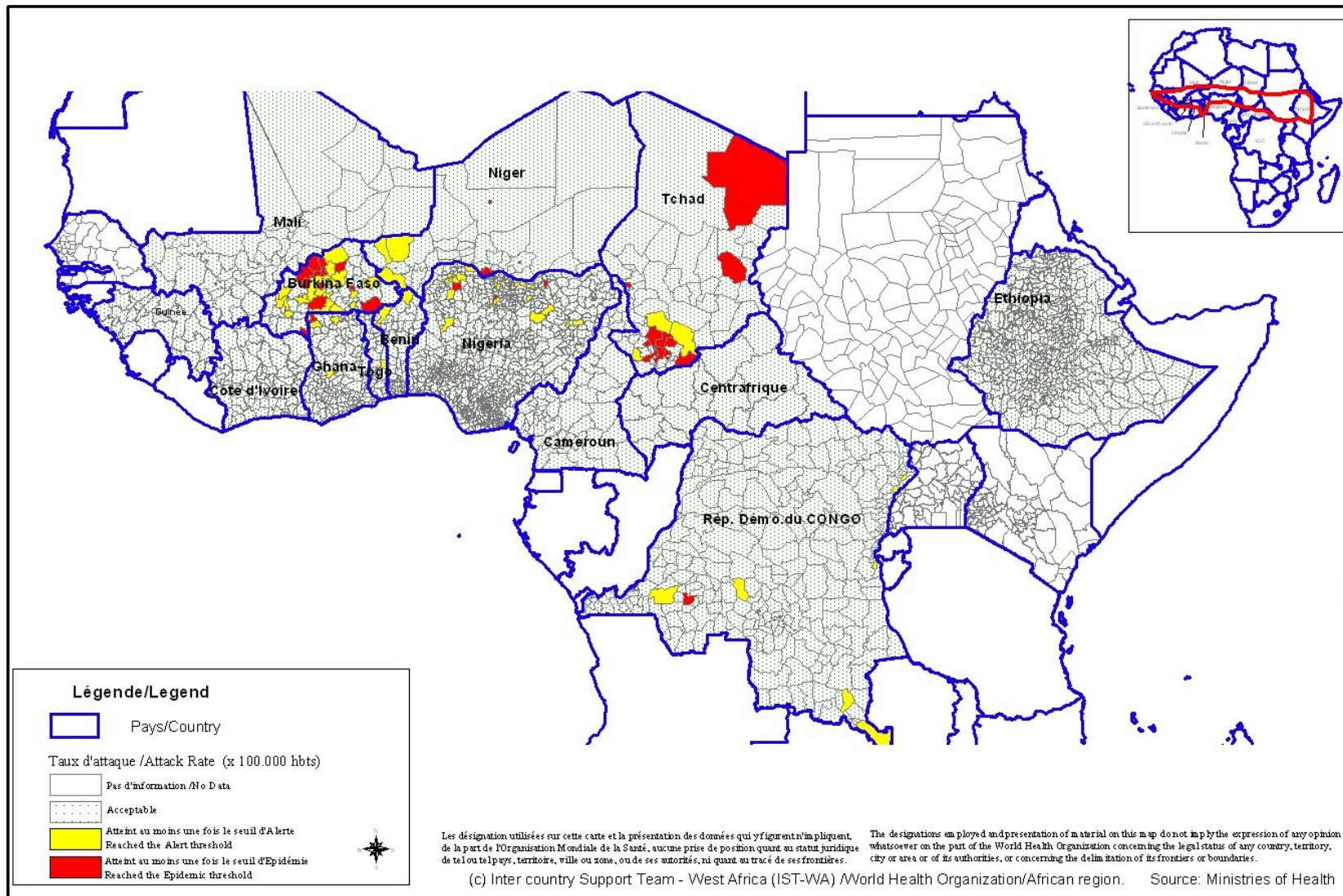


Figure 3 : Evolution hebdomadaire comparative par pays des années 2009 et 2010/
 (Uniquement les pays ayant transmis des données pour la semaine en cours)
Comparative weekly evolution by country, years 2009-2010
 (Only countries which transmitted data during the current week)

