

## Semaine / Week 48 - 52, 2010

### I. SITUATION EPIDEMIOLOGIQUE DE LA SEMAINE 48 - 52 (29 novembre 2010 au 02 janvier 2011) 2010

#### EPIDEMIOLOGICAL SITUATION OF WEEK 48 - 52 (29 November 2010 to 02 January 2011) 2010

#### Tableau/ Table 1 : Situation épidémiologique de la semaine 48 - 52 (29 novembre 2010 au 02 janvier 2011) 2010

##### Epidemiological Situation week 48 - 52 (29 November 2010 to 02 January 2011) 2010

| Pays          | Cas   | Décès | Létalité (%) | District en Alerte | District en Epidémie | Complét. (%) | NmA | NmW135 | Autres Nm | Pneum | Hib |
|---------------|-------|-------|--------------|--------------------|----------------------|--------------|-----|--------|-----------|-------|-----|
| Country       | Case  | Death | Lortality    | District in Alert  | District in Epidemic | Compleat (%) | NmA | NmW135 | Other Nm  | Pneum | Hib |
| Benin         | 14    | 2     | 14.3         | 0                  | 0                    | 100.0        | 0   | 0      | 0         | 1     | 0   |
| Burkina Faso  | 222   | 53    | 23.9         | 0                  | 0                    | 100.0        | -   | -      | -         | -     | -   |
| Cameroun      | 64    | 6     | 9.4          | 0                  | 0                    | 100.0        | -   | -      | -         | -     | -   |
| Centrafrique  | 2     | 0     | 0.0          | 0                  | 0                    | 20.0         | -   | -      | -         | -     | -   |
| Côte d'Ivoire | 0     | 0     | 0.0          | 0                  | 0                    | 20.0         | -   | -      | -         | -     | -   |
| Ethiopia      | -     | -     | -            | -                  | -                    | -            | -   | -      | -         | -     | -   |
| Ghana         | 57    | 0     | 0.0          | 0                  | 0                    | 100.0        | -   | -      | -         | -     | -   |
| Guinée        | -     | -     | -            | -                  | -                    | -            | -   | -      | -         | -     | -   |
| Mali          | 30    | 5     | 16.7         | 1                  | 0                    | 100.0        | 0   | 0      | 0         | 0     | 0   |
| Niger         | 42    | 6     | 14.3         | 0                  | 0                    | 100.0        | -   | -      | -         | -     | -   |
| Nigeria       | 23    | 2     | 8.7          | 0                  | 0                    | 100.0        | -   | -      | -         | -     | -   |
| RD Congo**    | 905   | 88    | 9.7          | 1                  | 0                    | 100.0        | -   | -      | -         | -     | -   |
| Tchad         | 0     | 0     | 0            | 0                  | 0                    | 1.6          | -   | -      | -         | -     | -   |
| Togo          | 45    | 5     | 11.1         | 0                  | 0                    | 100.0        | 0   | 0      | 0         | 3     | 0   |
| Total         | 1 404 | 167   | 11.9         | 2                  | 0                    | 67.0         | 0   | 0      | 0         | 4     | 0   |

\* Identification par / identification by: PCR, LATEX, CULTURE

\*\* Définition des seuils d'alerte/épidémique non applicable à ce pays situé en dehors de la ceinture de la méningite  
Definition of alert/epidemic thresholds not applicable to this country outside the meningitis belt

#### Commentaires:

Les données de la fin de l'année 2010 montrent une situation épidémiologique relativement calme dans les pays. Néanmoins le district sanitaire de Sélingué au Mali a franchi le seuil d'alerte à la semaine 51 avec 4 cas et 0 décès et un taux d'attaque de 6.1 cas pour 100 000 habitants. Il faut noter que ce district est revenu à la situation normale dès la semaine suivante.

Les pays devraient dès à présent intensifier la surveillance, et s'assurer des dispositifs adéquats pour la riposte en cas d'épidémie.

Tous les districts qui ont déjà introduit le MenAfriVac devront faire la surveillance cas par cas à partir de l'année 2011.

#### Comments :

The data of the end of 2010 show that the epidemiological situation has been calm in countries. However, the district of Sélingué, in Mali, has crossed the alert threshold at Week 51 with 4 cases and 0 death and an attack rate of 6.1 cases per 100 000 inhabitants. Note that the district has come back to the normal situation the following week.

Countries should now strengthen the surveillance, and make sure that appropriate mechanisms are in place to respond to any epidemic.

All the districts which have already introduced the MenAfriVac should start the case-based surveillance at the beginning of 2011.

#### Nous contacter / Contact us:

Inter country Support Team - West Africa / Equipe d'Appui Inter-Pays pour Afrique de l'Ouest  
03 BP 7019 Ouagadougou 03, Burkina Faso  
Tel: (226) 50-30-65-65, Fax: (226) 50-33-25-41

E-mail: [djngareym@bf.afro.who.int](mailto:djngareym@bf.afro.who.int) or [linganic@bf.afro.who.int](mailto:linganic@bf.afro.who.int)

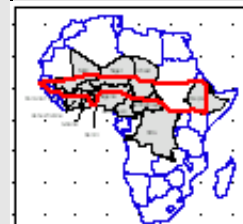
Site web/Web site: <http://www.meningvax.org/press-reports.htm> ;  
<http://www.who.int/csr>

Nota bene: Les données publiées dans ce bulletin sont des informations hebdomadaires. Elles sont susceptibles d'évoluer après complétude et vérification./

The data published in this bulletin are weekly informations. They are susceptible to change after completeness and verification.

Pays sous Surveillance  
Renforcée de la Méningite dans  
la Région Africaine de l'OMS

Countries under Enhanced  
Surveillance of Meningitis in the  
WHO African Region



II. SYNTHÈSE DE LA SITUATION ÉPIDÉMIOLOGIQUE 2010 (SEMAINES NOTIFIÉES 01 – 52)  
 SYNTHESIS OF THE EPIDEMIOLOGICAL SITUATION 2010 (REPORTED WEEKS 01 – 52)

**Tableau/ Table 2:** Synthèse de la situation épidémiologique (semaines notifiées)/  
 Synthesis of the epidemiological situation (reported weeks)

| Pays                | Cas    | Décès | Létalité (%) | District en Alerte | District en Epidémie | Semaines notifiées | En districts (%) | En semaines (%) |
|---------------------|--------|-------|--------------|--------------------|----------------------|--------------------|------------------|-----------------|
| Country             | Case   | Death | Letality (%) | District in Alert  | District in Epidemic | Reported weeks     | In districts (%) | In weeks        |
| <b>Bénin</b>        | 323    | 54    | 16.7         | 3                  | 0                    | 01 - 52            | 100.0            | 99.9            |
| <b>Burkina Faso</b> | 6 732  | 949   | 14.1         | 20                 | 12                   | 01 - 52            | 100.0            | 100.0           |
| Cameroun            | 835    | 71    | 8.5          | 6                  | 3                    | 01 - 52            | -                | 64.2            |
| Centrafrique        | 477    | 106   | 22.2         | 2                  | 1                    | 01 - 48            | 95.8             | 77.4            |
| Côte d'Ivoire       | 146    | 28    | 19.2         | 0                  | 0                    | 01 - 48            | 100.0            | 81.9            |
| Ethiopia            | 5      | 0     | 0.0          | 0                  | 0                    | 01 - 19            | -                | -               |
| <b>Ghana</b>        | 1 164  | 128   | 11.0         | 7                  | 3                    | 01 - 52            | 97.1             | 78.7            |
| Guinée              | 84     | 11    | 13.1         | 0                  | 0                    | 01 - 25            | -                | -               |
| <b>Mali</b>         | 482    | 34    | 7.1          | 2                  | 0                    | 01 - 52            | 100.0            | 100.0           |
| <b>Niger</b>        | 2 908  | 251   | 8.6          | 6                  | 4                    | 01 - 52            | 100.0            | 100.0           |
| <b>Nigeria</b>      | 4 983  | 337   | 6.8          | 35                 | 5                    | 01 - 52            | 100.0            | 100.0           |
| <b>RD Congo**</b>   | 8 276  | 926   | 11.2         | 30                 | 7                    | 01 - 52            | 26.1             | 74.3            |
| <b>Tchad</b>        | 3 228  | 248   | 7.7          | 6                  | 11                   | 01 - 52            | 100.0            | 96.4            |
| <b>Togo</b>         | 460    | 94    | 20.4         | 3                  | 0                    | 01 - 52            | 100.0            | 99.7            |
| <b>Total</b>        | 30 103 | 3 237 | 10.8         | 120                | 46                   | 01 - 52            | 92.6             | 91.4            |

\*\* Définition des seuils d'alerte/épidémique non applicable à ce pays situé en dehors de la ceinture de la méningite  
 Definition of Alert/epidemic thresholds not applicable to this country outside the meningitis belt

| Commentaires:  | Comments  |
|--|---|
| L'année 2010 a enregistré un total provisoire de 30 103 cas dont 3 237 décès contre 88 199 cas et 5 352 décès en 2009. La létalité qui était de 6.1% en 2009 est remontée à 10.7 en 2010.  | In 2010 was reported a provisional total of 30,103 cases with 3,237 deaths as opposed to 88,199 cases of which 5,352 deaths in 2009. The case fatality rate which was 6.1% in 2009 has increased to 10.7% in 2010.  |
| Le nombre de districts qui a franchi le seuil épidémique en 2010 est de 46 contre 222 en 2009.   | The number of districts which crossed the epidemic threshold in 2010 is 46 compared to 222 in 2009.   |
| L'introduction du nouveau vaccin conjugué « MenAfriVac » devra contribuer à l'amélioration de la situation épidémiologique de la méningite dans les pays surtout au Burkina Faso qui a entièrement vacciné toute la population cible du pays en décembre 2010. | It is expected that the introduction of the new conjugate vaccine "MenAfriVac" will improve the epidemiological situation of meningitis in the countries, particularly in Burkina Faso which vaccinated the entire target population of the country in December 2010. |

**Tableau/Table 3:** Pathogènes identifiés par PCR, Latex, Culture (semaines notifiées 2010)/  
 Pathogens identified by PCR, Latex, Culture (reported weeks 2010)

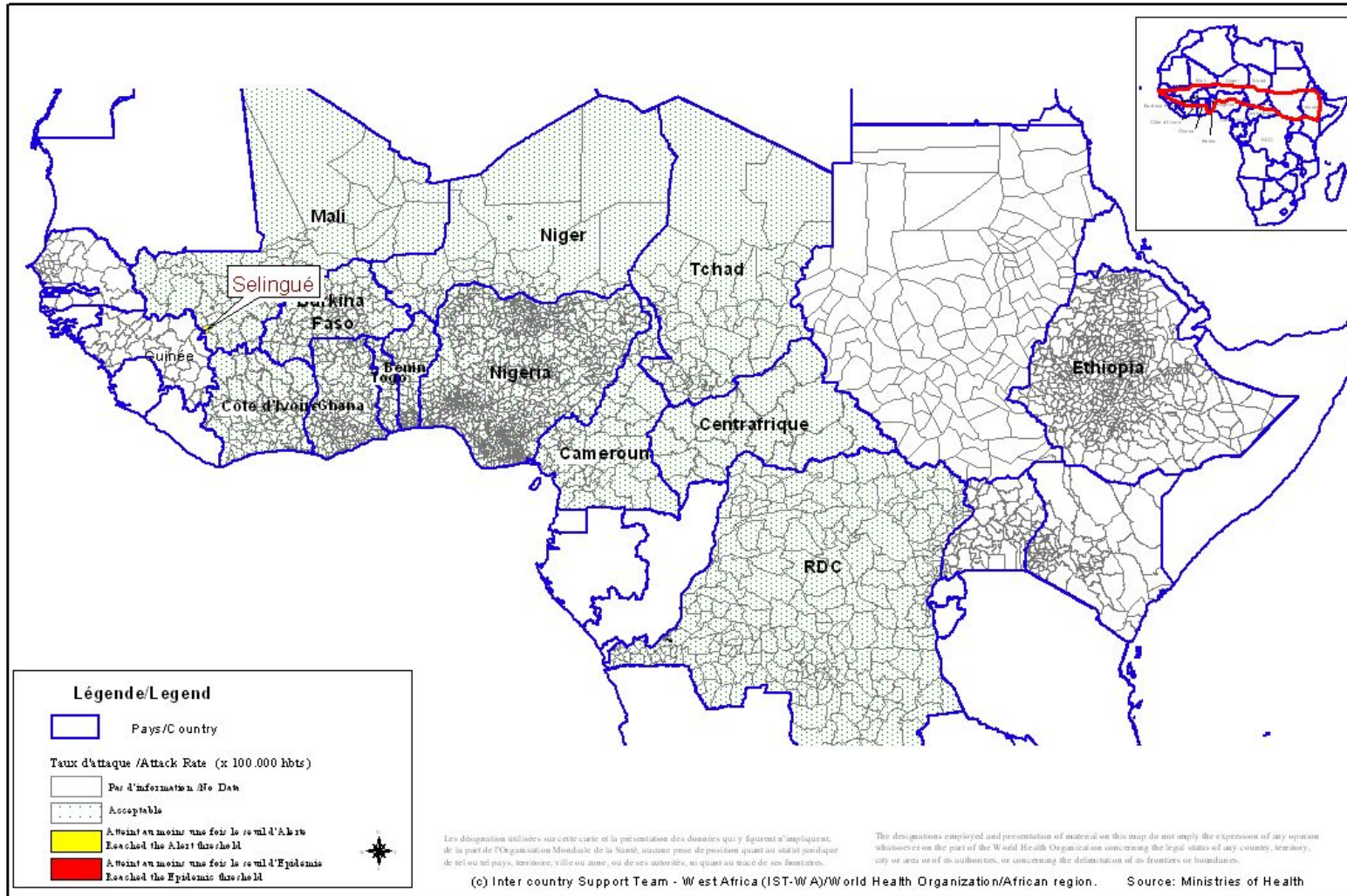
| Pays          | Nombre LCR   | LCR contam | LCR negativ  | NmA        | NmB      | NmC      | NmX       | NmY      | Nm W135    | Autres Nm ind. | S.Pneum    | Hib       | Autres Pathogènes |
|---------------|--------------|------------|--------------|------------|----------|----------|-----------|----------|------------|----------------|------------|-----------|-------------------|
| Country       | Number LCR   | LCR contam | LCR negativ  | NmA        | NmB      | NmC      | NmX       | NmY      | Nm W135    | Other Nm ind.  | S.Pneum    | Hib       | Other Pathogens   |
| Benin         | 73           | 0          | 25           | 0          | 0        | 0        | 0         | 0        | 0          | 0              | 48         | 0         | 0                 |
| Burkina Faso  | 469          | 0          | 204          | 66         | 0        | 3        | 53        | 0        | 8          | 0              | 126        | 7         | 2                 |
| Cameroun      | 79           | 5          | 50           | 9          | 0        | 0        | 0         | 0        | 8          | 0              | 7          | 0         | 0                 |
| Centrafrique  | 18           | 0          | 8            | 0          | 0        | 0        | 0         | 0        | 0          | 1              | 8          | 1         | 0                 |
| Cote d'Ivoire | 439          | 19         | 384          | 0          | 0        | 0        | 0         | 0        | 1          | 0              | 19         | 9         | 7                 |
| Ethiopia      | -            | -          | -            | -          | -        | -        | -         | -        | -          | -              | -          | -         | -                 |
| Ghana         | 69           | 0          | 27           | 6          | 0        | 0        | 0         | 0        | 22         | 4              | 10         | 0         | 0                 |
| Mali          | 471          | 24         | 403          | 36         | 0        | 0        | 0         | 0        | 0          | 0              | 6          | 1         | 1                 |
| Niger         | 2 026        | 0          | 1 058        | 231        | 0        | 0        | 2         | 0        | 614        | 9              | 79         | 17        | 16                |
| Nigeria       | -            | -          | -            | 43         | -        | -        | -         | -        | 58         | -              | -          | -         | -                 |
| RD Congo      | 78           | 11         | 65           | 0          | 0        | 1        | 0         | 0        | 0          | 0              | 1          | 0         | 0                 |
| Tchad         | 241          | 0          | 165          | 48         | 0        | 0        | 0         | 0        | 14         | 0              | 12         | 2         | 0                 |
| Togo          | 169          | 0          | 118          | 0          | 0        | 0        | 0         | 0        | 1          | 0              | 40         | 10        | 0                 |
| <b>Total</b>  | <b>4 132</b> | <b>59</b>  | <b>2 507</b> | <b>439</b> | <b>0</b> | <b>4</b> | <b>55</b> | <b>0</b> | <b>726</b> | <b>14</b>      | <b>356</b> | <b>47</b> | <b>26</b>         |

Pathogènes Identifier par /Pathogens identified by: PCR, LATEX, CULTURE

| Commentaires:   | Comments:   |
|---|---|
| L'année 2010 a connu une prédominance du NmW135 surtout au Niger, Nigeria, Ghana et Tchad.            | In 2010, the NmW135 was the most predominant germ identified, especially in Niger, Nigeria, Ghana and Chad. |
| Le S. pneumoniae est resté fortement prévalent tout le long de l'année 2010 dans la plupart des pays. | The S. pneumoniae remained highly prevalent all along 2010 in most of the countries.                        |

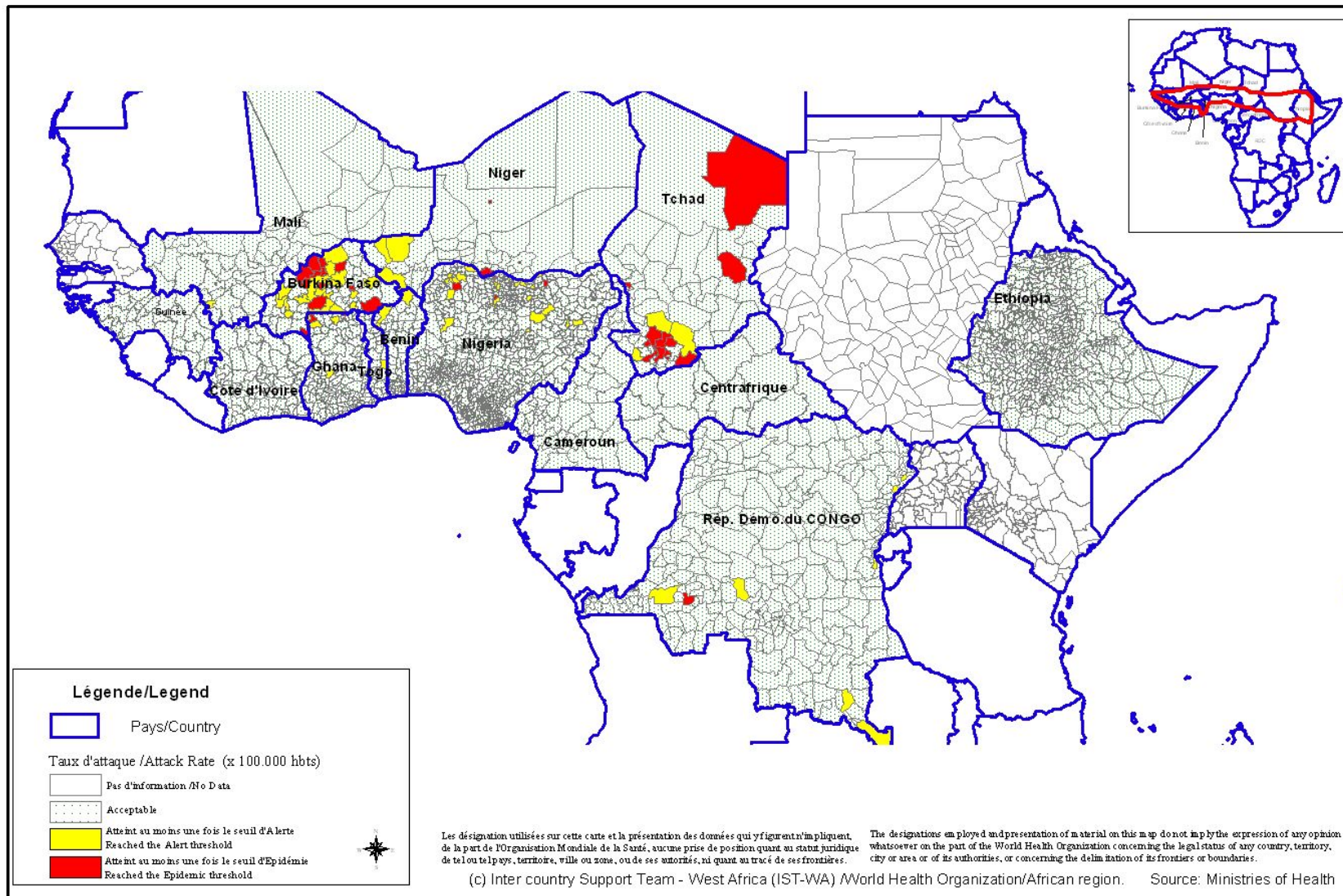
III. REPRESENTATION GRAPHIQUE DES DONNEES/  
 GRAPHICAL REPRESENTATION OF DATA

**Figure 1:** Cartographie des taux d'attaque de la Méningite par district par pays de la semaine 48-52, 2010  
 Map of meningitis attack rates by district by country at week 48-52, 2010





**Figure 2 : Cartographie récapitulative des taux d'attaque cumulés de la Méningite, Semaine 01 – 52, 2010**  
*(Représentation basée sur les taux d'attaque hebdomadaires les plus élevés par district au cours de l'année)*  
**Recapitulative map of cumulative Meningitis attack rates at week 1 - 52, 2010**  
*(Mapping based on weekly highest attack rates by district during the year)*



**Figure 3 : Evolution hebdomadaire comparative par pays des années 2009 et 2010/**  
 (Uniquement les pays ayant transmis des données pour la semaine en cours)  
**Comparative weekly evolution by country, years 2009-2010**  
 (Only countries which transmitted data during the current week)

