

Bulletin Hebdomadaire de retro-information sur la méningite cérébrospinale
Weekly feedback bulletin on cerebrospinal meningitis

Semaine / Week 08, 2011

I - SITUATION EPIDEMIOLOGIQUE DE LA SEMAINE 08 : DU 21 AU 27 FEVRIER 2011
EPIDEMIOLOGICAL SITUATION OF WEEK 08: FROM 21 TO 27 FEBRUARY 2011

Tableau/ Table 1 : Situation épidémiologique de la semaine 08, 2011
Epidemiological Situation week 08, 2011

Pays	Cas	Décès	Létalité (%)	District en Alerte	District en Epidémie	Complét. (%)	NmA	NmW135	Autres Nm	Pneum	Hib
Country	Cases	Deaths	Letality (%)	District in Alert	District in Epidemic	Compleat (%)	NmA	NmW135	Other Nm	Pneum	Hib
Benin	10	1	10.0	0	0	98.8	0	0	0	2	0
Burkina Faso	184	34	18.5	1	2	100.0	-	-	-	-	-
Cameroun	-	-	-	-	-	-	-	-	-	-	-
Centrafrique	-	-	-	-	-	-	-	-	-	-	-
Côte d'Ivoire	-	-	-	-	-	-	-	-	-	-	-
Ethiopia	-	-	-	-	-	-	-	-	-	-	-
Ghana	-	-	-	-	-	-	-	-	-	-	-
Mali	9	0	0.0	0	0	100.0	0	0	0	3	1
Niger	80	12	15.0	1	0	92.9	-	-	-	-	-
Nigeria	-	-	-	-	-	-	-	-	-	-	-
RD Congo	-	-	-	-	-	-	-	-	-	-	-
Tchad	255	14	5.5	2	5	100.0	-	-	-	-	-
Togo	-	-	-	-	-	-	-	-	-	-	-
Total	538	61	11.3	4	7	60.0	0	0	0	5	1

* Identification par / identification by: PCR, LATEX, CULTURE

** Définition des seuils d'alerte/épidémique non applicable à ce pays situé en dehors de la ceinture de la méningite
Definition of alert/epidemic thresholds not applicable to this country outside the meningitis belt

Commentaires:

- **Burkina Faso** : 2 districts ont franchi le seuil épidémique : Pama avec un TA de 11.7 cas et Karangasso-Vigué avec un TA de 11.0 cas pour 100 000 habitants
1 district a franchi le seuil d'alerte : Lena avec un TA de 6.7 cas pour 100 000 habitants
- **Niger** : Le district de Tillabéri reste en alerte élevée avec un TA de 9.1 cas pour 100 000 habitants.
- **Tchad** :
 - 5 districts en épidémie : Melfi avec un TA de 14.7 cas, Laokassy qui reste sur 7 semaines consécutives en épidémie avec un TA de 21.3 cas, Benoye avec un TA de 20.9 cas, Kelo avec un TA de 12.0 cas et Moundou avec un TA de 15.1 cas pour 100 000 habitants.
 - 2 districts en alerte : Bousso avec un TA de 5.7 cas et Sarh avec un TA de 9.0 cas pour 100 000 habitants

Comments :

- **Burkina Faso**: 2 districts reached the epidemic threshold: Pama with an AR of 11.7 cases and Karangasso-Vigué with an AR of 11.0 cases per 100 000 inhabitants.
1 district reached the alert threshold: Lena with an AR of 6.7 cases per 100 000 inhabitants
- **Niger**: The district of Tillabéri remains in high alert with an AR of 9.1 cases per 100 000 inhabitants.
- **Chad**:
 - 5 districts are in epidemic threshold: Melfi with an AR of 14.7; Laokassy which is in epidemic for 7 consecutive weeks with an AR of 21.3; Benoye with an AR of 20.9; Kelo with an AR of 12.0 cases and Moundou with an AR of 15.1 cases per 100 000 inhabitants.
 - 2 districts in alert threshold: Bousso with an AR of 5.7 and Sarh with an AR of 9.0 cases per 100 000 inhabitants.

Nous contacter / Contact us:

Inter country Support Team - West Africa / Equipe d'Appui Inter-Pays pour Afrique de l'Ouest
03 BP 7019 Ouagadougou 03, Burkina Faso
Tel: (226) 50-30-65-65, Fax: (226) 50-33-25-41

E-mail: toureb@bf.afro.who.int or djinqareym@bf.afro.who.int or linganic@bf.afro.who.int

Site web/Web site: <http://www.meningvax.org/press-reports.htm> ;
<http://www.who.int/csr>

Nota bene: Les données publiées dans ce bulletin sont des informations hebdomadaires. Elles sont susceptibles d'évoluer après complétude et vérification.
The data published in this bulletin are weekly informations. They are susceptible to change after completeness and verification.

Pays sous Surveillance Renforcée de la Méningite dans la Région Africaine de l'OMS

Countries under Enhanced Surveillance of Meningitis in the WHO African Region



II - SYNTHÈSE DE LA SITUATION ÉPIDÉMIOLOGIQUE 2011 (SEMAINES NOTIFIÉES 01 – 08)
SYNTHESIS OF THE EPIDEMIOLOGICAL SITUATION 2011 (REPORTED WEEKS 01 – 08)

**Tableau/ Table 2: Synthèse de la situation épidémiologique (semaines notifiées)/
 Synthesis of the epidemiological situation (reported weeks)**

Pays	Cas	Décès	Létalité (%)	District en Alerte	District en Épidémie	Semaines notifiées	En districts (%)	En semaines (%)
Country	Cases	Deaths	Letality (%)	District in Alert	District in Epidemic	Reported weeks	In districts (%)	In weeks (%)
Bénin	70	17	24.3	0	0	01-08	100.0	99.8
Burkina Faso	1060	197	18.6	3	2	01-08	100.0	100.0
Cameroun	68	16	23.5	0	0	01-07	-	62.7
Centrafrique	-	-	-	-	-	-	-	-
Côte d'Ivoire	3	2	66.7	0	0	01-03	65.1	88.3
Ethiopia	0	0	0.0	0	0	01-07	-	-
Ghana	188	25	13.3	3	0	01-06	97.1	84.8
Mali	76	6	7.9	0	0	01-08	100.0	100.0
Niger	305	36	11.8	1	0	01-08	100.0	99.1
Nigeria	30	0	0.0	0	0	01-05	100.0	100.0
RD Congo**	937	91	9.7	-	-	01-05	31.0	85.3
Tchad	931	57	6.1	3	5	01-08	100.0	100.0
Togo	144	23	16.0	2	0	01-07	100.0	99.6
Total	3 812	470	12.3	12	7	01-08	89.8	94.5

** Définition des seuils d'alerte/épidémique non applicable à ce pays situé en dehors de la ceinture de la méningite
 Definition of Alert/epidemic thresholds not applicable to this country outside the meningitis belt

Commentaires:

A la semaine 8, le Burkina Faso est le pays qui a notifié le plus de cas (1060 cas dont 197 décès) avec cependant le *Spn* comme responsable de la majorité des cas. A la même période en 2010, le Burkina a notifié 1880 cas et 298 décès.

Les pays silencieux sont invités à mettre à jour les données hebdomadaires. Il s'agit particulièrement de la république Centrafricaine.

Comments:

At week 8, Burkina Faso is the country reporting the highest number of cases (1060 with 197 deaths). However *Spn* is identified as the main causal germ. At the same period in 2010, Burkina reported 1880 cases and 298 deaths.

Silent countries are urged to update their weekly data, particularly Central African republic.

**Tableau/ Table 3: Pathogènes identifiés par PCR, Latex, Culture (semaines notifiées 2011)/
 Pathogens identified by PCR, Latex, Culture (reported weeks 2011)**

Pays	Nombre LCR	LCR contam	LCR négatif	NmA	NmB	NmC	NmX	NmY	Nm W135	Autres Nm ind.	S.Pneum	Hib	Autres Pathogènes
Country	Number CSF	CSF contam	CSF negativ	NmA	NmB	NmC	NmX	NmY	Nm W135	Other Nm ind.	S.Pneum	Hib	Other Pathogens
Benin	42	0	19	0	0	0	0	0	0	0	21	2	0
Burkina Faso	-	49	192	1	0	0	21	0	9	0	162	5	0
Cameroun	-	-	-	-	-	-	-	-	-	-	-	-	-
Centrafrique	-	-	-	-	-	-	-	-	-	-	-	-	-
Cote d'Ivoire	-	-	-	-	-	-	-	-	-	-	-	-	-
Ethiopia	-	-	-	-	-	-	-	-	-	-	-	-	-
Ghana	-	-	-	-	-	-	-	-	-	-	-	-	-
Mali	48	0	39	0	0	0	0	0	0	0	8	1	0
Niger	127	0	68	1	0	0	6	0	39	0	11	1	1
Nigeria	-	-	-	-	-	-	-	-	-	-	-	-	-
RD Congo	-	-	-	-	-	-	-	-	-	-	-	-	-
Tchad	42	0	16	14	0	0	0	0	0	0	12	0	0
Togo	35	0	16	0	0	0	0	0	0	0	19	0	0
Total	294	49	350	16	0	0	27	0	48	0	233	9	1

Pathogènes Identifier par /Pathogens identified by: PCR, LATEX, CULTURE

Commentaires:

Le *Spn* reste le germe prépondérant en ce début de saison épidémique, dans tous les pays sauf au Tchad où l'épidémie de *NmA* en cours s'est étendue maintenant à 5 districts.

Comments:

Spn remains the most prevailing germ at this beginning of the epidemic season, and in all countries, except Chad, where the ongoing epidemic due to *NmA* has expanded now to 5 districts.

III - REPRESENTATION GRAPHIQUE DES DONNEES / GRAPHICAL REPRESENTATION OF DATA

Figure 1: Cartographie des taux d'attaque de la Méningite par district par pays de la semaine 08, 2011
Map of meningitis attack rates by district by country at week 08, 2011

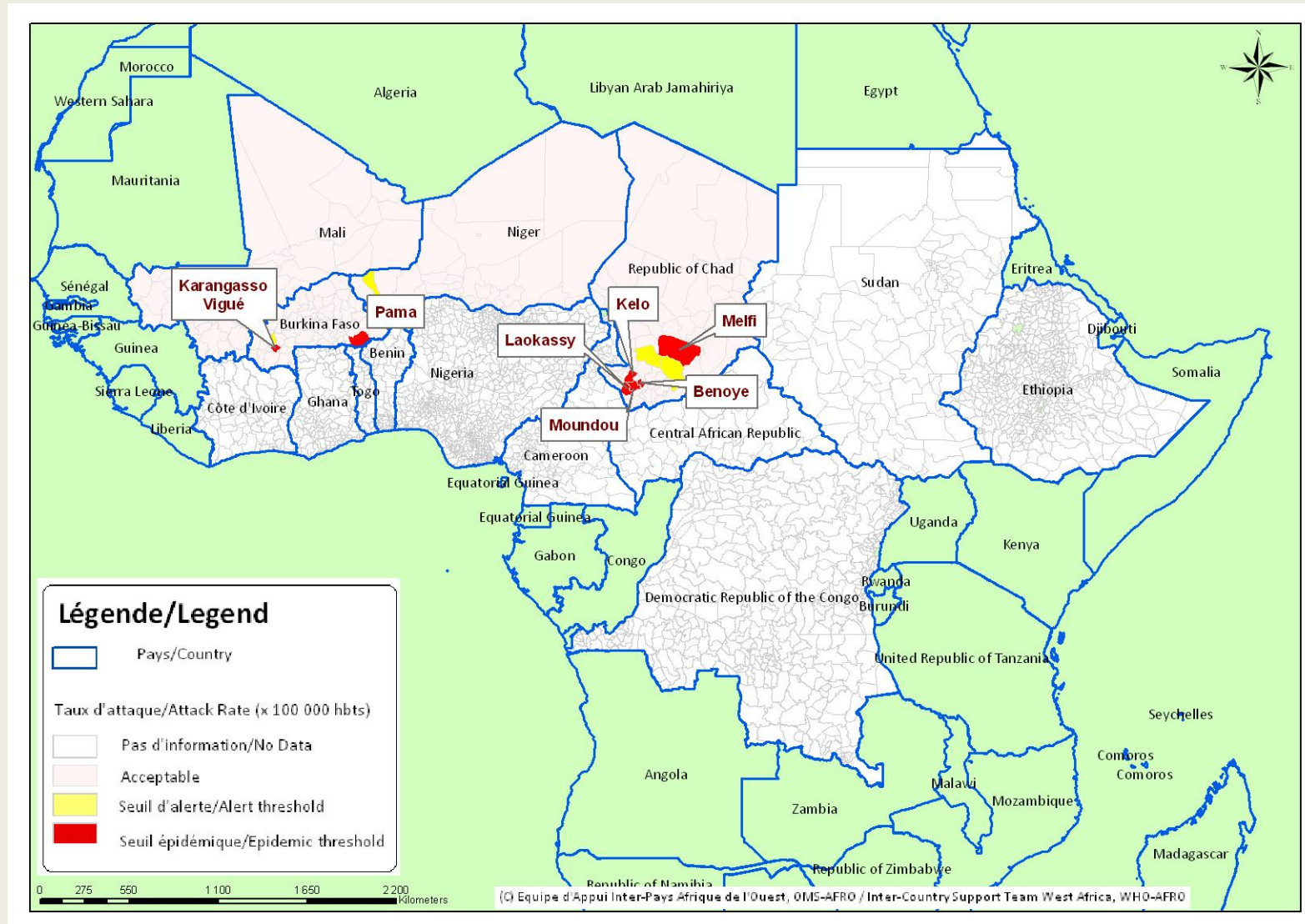


Figure 2 : Cartographie récapitulative des taux d'attaque cumulés de la Méningite, Semaine 01 – 08, 2011

(Représentation basée sur les taux d'attaque hebdomadaires les plus élevés par district au cours de l'année)

Recapitulative map of cumulative Meningitis attack rates at week 01 - 08, 2011

(Mapping based on weekly highest attack rates by district during the year)

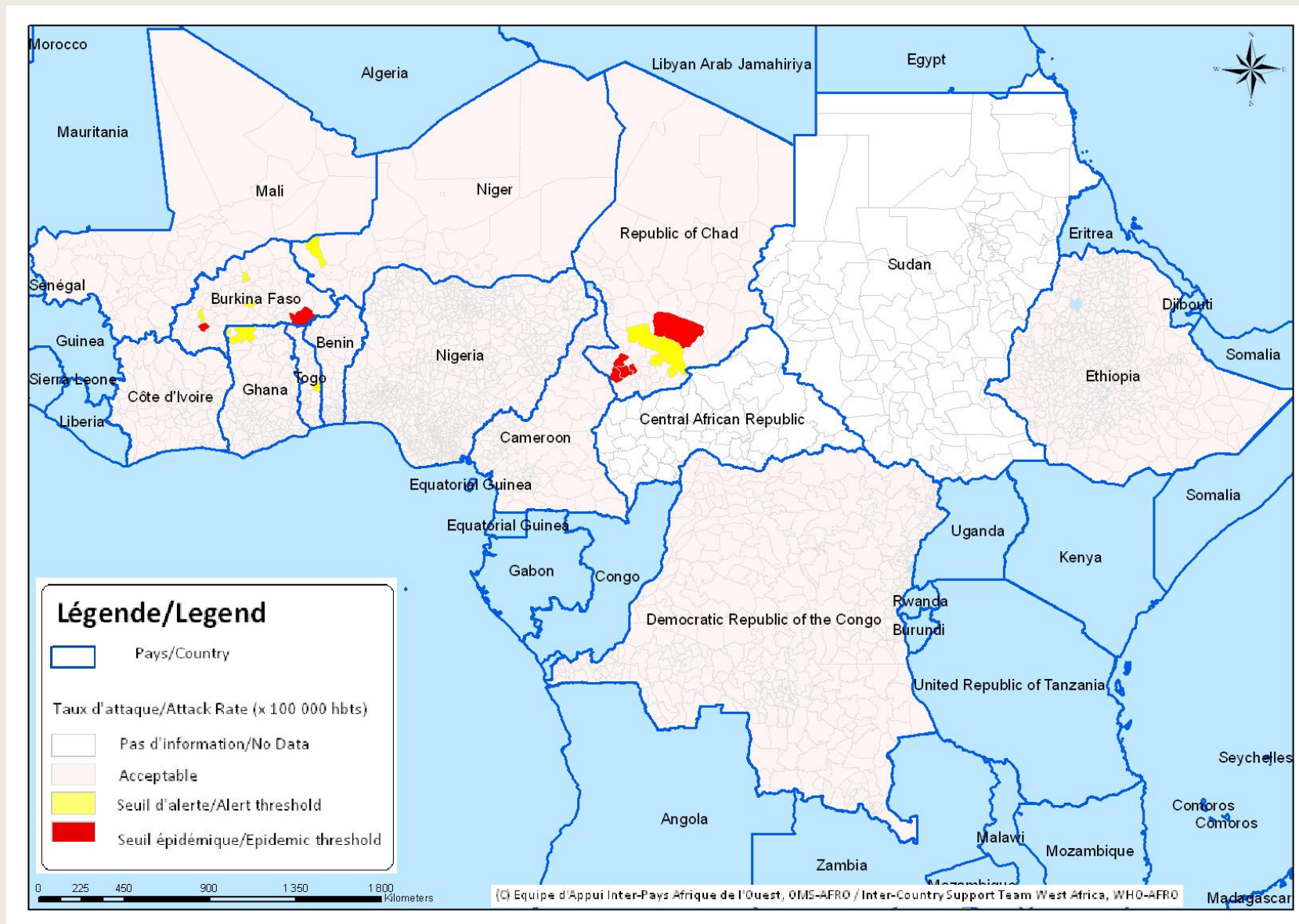


Figure 3 : Evolution hebdomadaire comparative par pays des années 2010 et 2011
 (Uniquement les pays ayant transmis des données pour la semaine en cours)
Comparative weekly evolution by country, years 2010 and 2011
 (Only countries which transmitted data during the current week)

