

**Bulletin Hebdomadaire de retro-information sur la méningite cérébrospinale**  
**Weekly feedback bulletin on cerebrospinal meningitis**

## Semaine / Week 16, 2011

### I - SITUATION EPIDEMIOLOGIQUE DE LA SEMAINE 16 : DU 18 AU 24 AVRIL 2011

#### EPIDEMIOLOGICAL SITUATION OF WEEK 16: FROM 18 TO 24 APRIL 2011

**Tableau/ Table 1 : Situation épidémiologique de la semaine 16, 2011**

**Epidemiological Situation week 16, 2011**

Pays	Cas	Décès	Létalité (%)	District en Alerte	District en Epidémie	Complét. (%)	NmA	NmW135	Autres Nm	Pneum	Hib
Country	Cases	Deaths	Lortality (%)	District in Alert	District in Epidemic	Compleat (%)	NmA	NmW135	Other Nm	Pneum	Hib
Benin	1	0	0.0	0	0	100.0	0	0	0	1	0
Burkina Faso	116	13	11.2	1	0	100.0	-	-	-	-	-
Cameroun	33	0	0.0	0	1	-	-	-	-	-	-
Centrafrique	-	-	-	-	-	-	-	-	-	-	-
Côte d'Ivoire	-	-	-	-	-	-	-	-	-	-	-
Ethiopia	-	-	-	-	-	-	-	-	-	-	-
Ghana	-	-	-	-	-	-	-	-	-	-	-
Mali	13	1	7.7	0	0	100.0	0	0	0	1	0
Niger	88	7	8.0	1	0	100.0	-	-	-	-	-
Nigeria	-	-	-	-	-	-	-	-	-	-	-
RD Congo	126	13	10.3	2	0	20.6	-	-	-	-	-
Tchad	405	23	5.7	8	8	100.0	-	-	-	-	-
Togo	8	1	12.5	0	0	100.0	-	-	-	-	-
Total	790	58	7.3	12	9	67.2	0	0	0	2	0

\* Identification par / identification by: PCR, LATEX, CULTURE

\*\* Définition des seuils d'alerte/épidémique non applicable à ce pays situé en dehors de la ceinture de la méningite  
Definition of alert/epidemic thresholds not applicable to this country outside the meningitis belt

#### Commentaires:

- Burkina Faso : le district de Gayeri est en alerte avec un TA de 6.3 cas pour 100 000 habitants
- Cameroun : Le district de Bebemi est en épidémie avec un TA de 25.7 cas pour 100 000 habitants
- RD Congo : 2 districts en alerte : Bwamanda avec un TA de 5.5 cas et Tshilenge avec un TA de 6.7 cas pour 100 000 habitants
- Tchad :  
8 districts en épidémie : Gounou-Gaya, Gueledeng, Pala, Kyabe, Goundi, Koumra, Bedjondo et Abou Deia.

8 districts en alerte : Bousso, Massenya, Mongo, Beboto, Fianga, Danamadji, Kelo et Dono-Manga.

#### Comments :

- Burkina Faso: the district of Gayeri is in alert with an AR of 6.3 cases per 100 000 inhabitants.
- Cameroon: Districts of Bebemi is in epidemic phase with an AR of 25.7 cases per 100 000 inhabitants.
- DR Congo: 2 Districts in alert phase: Bwamanda with and AR of 5.5 cases and Tshilenge with an AR of 6.7 cases per 100 000 inhabitants.
- Chad:  
8 districts in epidemic: Gounou-Gaya, Gueledeng, Pala, Kyabe, Goundi, Koumra, Bedjondo and Abou Deia.

8 districts in alert: Bousso, Massenya, Mongo, Beboto, Fianga, Danamadji, Kelo and Dono-Manga.

#### Nous contacter / Contact us:

Inter country Support Team - West Africa / Equipe d'Appui Inter-Pays pour Afrique de l'Ouest  
03 BP 7019 Ouagadougou 03, Burkina Faso  
Tel: (226) 50-30-65-65, Fax: (226) 50-33-25-41

E.mail: [toureb@bf.afro.who.int](mailto:toureb@bf.afro.who.int) or [djingareym@bf.afro.who.int](mailto:djingareym@bf.afro.who.int) or [linganic@bf.afro.who.int](mailto:linganic@bf.afro.who.int)

Site web/Web site: <http://www.meningvax.org/press-reports.htm> ;  
<http://www.who.int/csr>

Nota bene: Les données publiées dans ce bulletin sont des informations hebdomadaires. Elles sont susceptibles d'évoluer après complétude et vérification./

The data published in this bulletin are weekly informations. They are susceptible to change after completeness and verification.

Pays sous Surveillance Renforcée de la Méningite dans la Région Africaine de l'OMS

Countries under Enhanced Surveillance of Meningitis in the WHO African Region



## II - SYNTHÈSE DE LA SITUATION ÉPIDÉMIOLOGIQUE 2011 (SEMAINES NOTIFIÉES 01 – 16) SYNTHESIS OF THE EPIDEMIOLOGICAL SITUATION 2011 (REPORTED WEEKS 01 – 16)

**Tableau/ Table 2: Synthèse de la situation épidémiologique (semaines notifiées)/  
Synthesis of the epidemiological situation (reported weeks)**

Pays	Cas	Décès	Létalité (%)	District en Alerte	District en Epidémie	Semaines notifiées	En districts (%)	En semaines (%)
Country	Cases	Deaths	Letality (%)	District in Alert	District in Epidemic	Reported weeks	In districts (%)	In weeks (%)
Bénin	130	27	20.8	0	0	01-16	100.0	99.9
Burkina Faso	2 274	389	17.1	5	2	01-16	100.0	100.0
Cameroun	931	69	7.4	1	7	01-16	-	65.6
Centrafrique	-	-	-	-	-	-	-	-
Côte d'Ivoire	41	16	39.0	0	0	01-07	81.9	70.8
Ethiopia	229	9	3.9	0	0	01-13	-	-
Ghana	456	53	11.6	7	1	01-15	97.1	89.1
Mali	200	8	4.0	0	0	01-16	100.0	100.0
Niger	867	91	10.5	2	0	01-16	100.0	100.0
Nigeria	503	29	5.8	0	1	01-15	100.0	100.0
RD Congo**	2 969	286	9.6	20	9	01-16	31.4	84.4
Tchad	4 986	227	4.6	7	17	01-16	100.0	100.0
Togo	248	33	13.3	2	0	01-16	100.0	99.8
<b>Total</b>	<b>13 834</b>	<b>1 237</b>	<b>8.9</b>	<b>44</b>	<b>37</b>	<b>01-16</b>	<b>94.0</b>	<b>93.2</b>

\*\* Définition des seuils d'alerte/épidémique non applicable à ce pays situé en dehors de la ceinture de la méningite  
Definition of Alert/epidemic thresholds not applicable to this country outside the meningitis belt

### Commentaires:

A la semaine 16 de cette année, 13 834 cas dont 1 237 décès de méningite ont été notifiés par les pays. La létalité moyenne qui est de 8.9% reste très variable d'un pays à l'autre.

Cette létalité est surtout élevée dans les pays où le *S. Pneumoniae* est prédominant (Burkina Faso, Bénin, Togo). Les résultats de labo de Côte d'Ivoire ne sont pas encore disponibles.

### Comments:

At week 16 of this season, 13834 cases with 1237 deaths from meningitis have been reported from countries. The mean case fatality rate 8.9%, varies depending on countries. The CFR is particularly high in countries where *S. pneumoniae* is predominant (Burkina Faso, Benin, Togo). The lab results from Cote d'Ivoire are not yet available.

**Tableau/Table 3: Pathogènes identifiés par PCR, Latex, Culture (semaines notifiées 2011)/  
Pathogens identified by PCR, Latex, Culture (reported weeks 2011)**

Pays	Nombre LCR	LCR contam	LCR négatif	NmA	NmB	NmC	NmX	NmY	Nm W135	Autres Nm ind.	S.Pneum	Hib	Autres Pathogènes
Country	Number CSF	CSF contam	CSF negativ	NmA	NmB	NmC	NmX	NmY	Nm W135	Other Nm ind.	S.Pneum	Hib	Other Pathogens
Benin	53	0	19	0	0	0	0	0	0	0	32	2	0
Burkina Faso	1 435	305	590	4	0	0	75	0	40	0	397	21	3
Cameroun	147	0	124	6	0	0	0	0	5	0	10	0	2
Centrafrique	-	-	-	-	-	-	-	-	-	-	-	-	-
Cote d'Ivoire	-	-	-	-	-	-	-	-	-	-	-	-	-
Ethiopia	-	-	-	-	-	-	-	-	-	-	-	-	-
Ghana	-	-	-	-	-	-	-	-	-	-	-	-	-
Mali	147	0	123	0	0	0	0	0	14	0	9	1	0
Niger	641	0	312	4	0	0	1	0	269	2	48	1	4
Nigeria	-	-	-	-	-	-	-	-	-	-	-	-	-
RD Congo	-	-	-	-	-	-	-	-	-	-	-	-	-
Tchad	228	0	107	98	0	0	0	0	6	0	13	4	0
Togo	61	0	32	0	0	0	0	0	2	0	25	0	2
<b>Total</b>	<b>2 712</b>	<b>305</b>	<b>1 307</b>	<b>112</b>	<b>0</b>	<b>0</b>	<b>76</b>	<b>0</b>	<b>336</b>	<b>2</b>	<b>534</b>	<b>29</b>	<b>11</b>

Pathogènes Identifier par /Pathogens identified by: PCR, LATEX, CULTURE

### Commentaires:

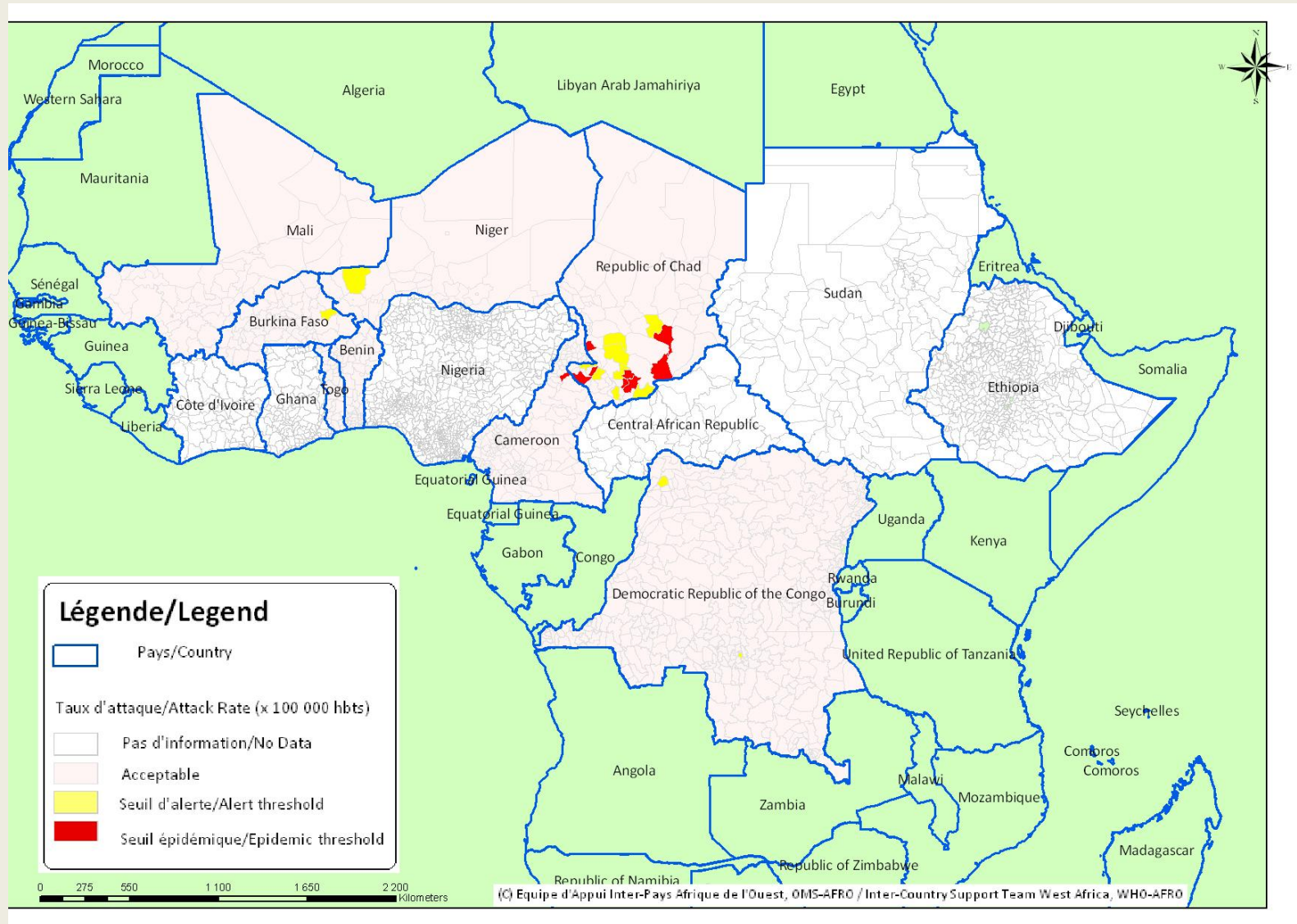
Le Burkina Faso qui avait vacciné en fin 2010 tous les sujets de 1 à 29 ans avec MenAfriVac, a notifié cette année 4 cas de NmA confirmés à la PCR chez des sujets non vaccinés avec le MenAfriVac en 2010. Trois (3) cas proviennent du village de Sanloaga au Togo, frontalier avec le district de Pama au Burkina Faso. Un (1) cas confirmé à la culture et à la PCR chez une femme de 17 ans dans le district de Banfora.

### Comments:

Burkina Faso where all the 1-29 years have been vaccinated in 2010 with MenAfriVac, has reported this year 4 cases of NmA confirmed by PCR among persons non vaccinated by MenAfriVac in 2010. Three (3) cases are from the village of Sanloaga in Togo, bordering the district of Pama in Burkina Faso. One (1) case has been confirmed both by culture and PCR from a girl aged 17 years old in the district of Banfora.

### III - REPRESENTATION GRAPHIQUE DES DONNEES / GRAPHICAL REPRESENTATION OF DATA

**Figure 1: Cartographie des taux d'attaque de la Méningite par district par pays de la semaine 16, 2011**  
*Map of meningitis attack rates by district by country at week 16, 2011*



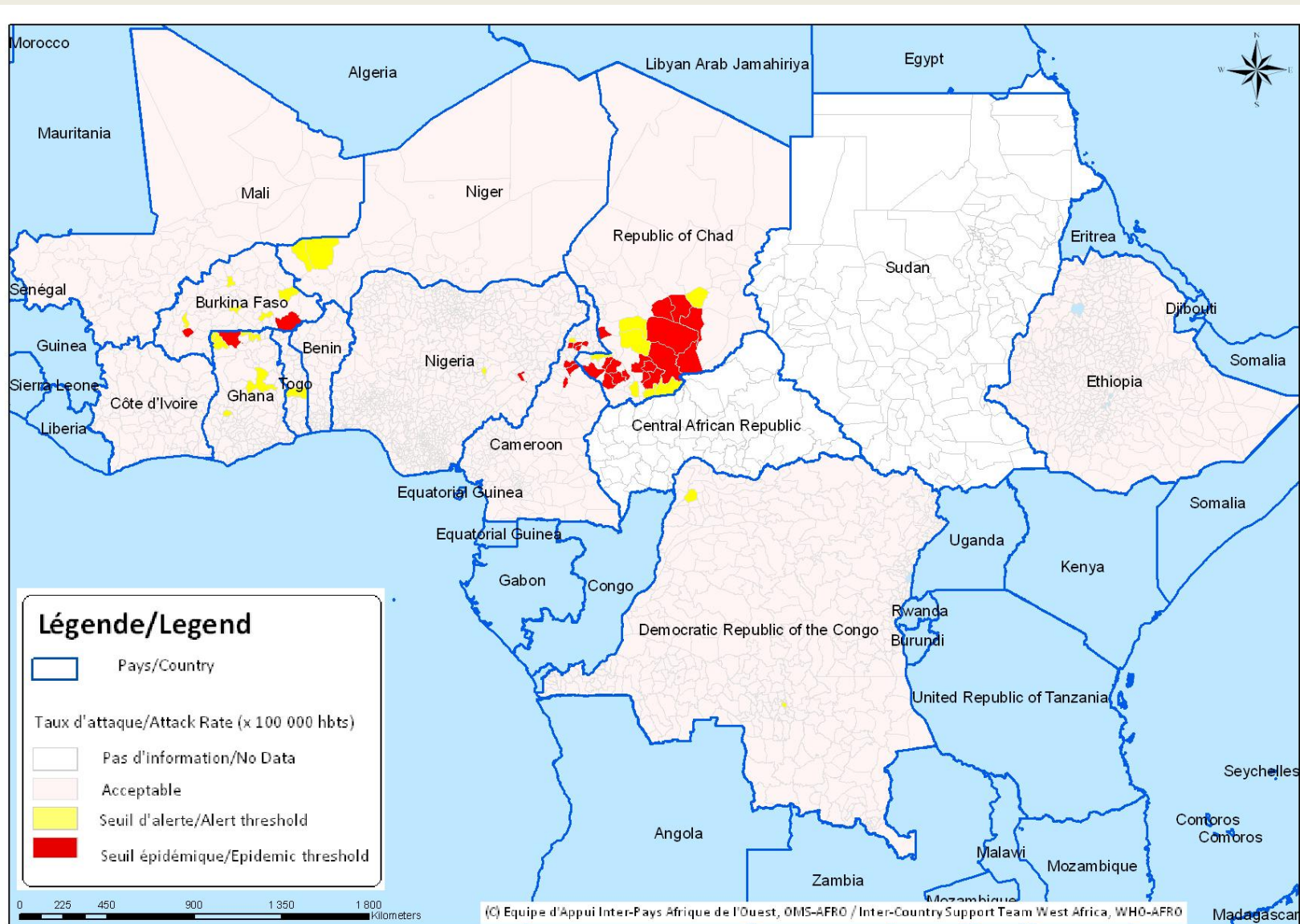


**Figure 2 : Cartographie récapitulative des taux d'attaque cumulés de la Méningite, Semaine 01 – 16, 2011**

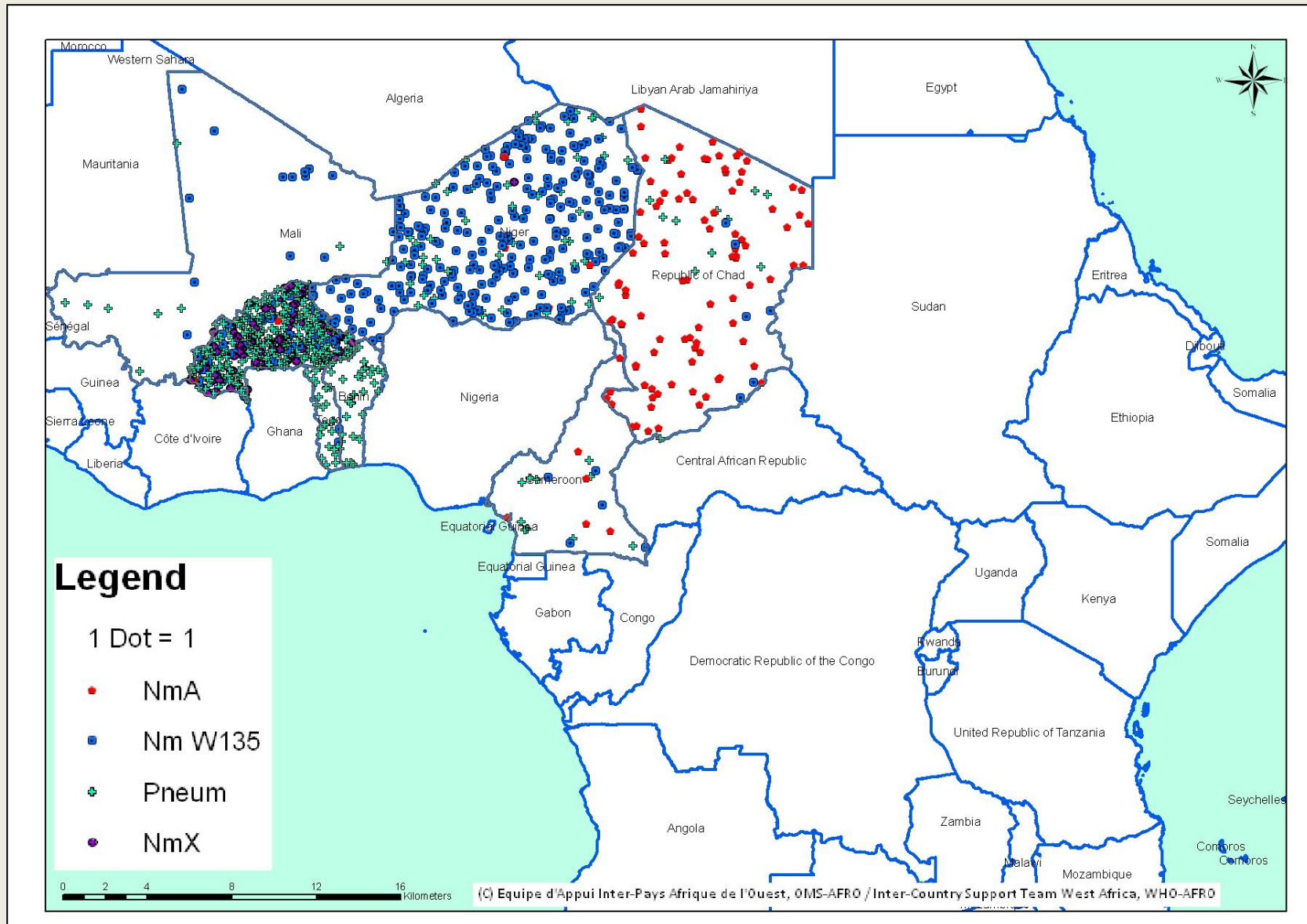
*(Représentation basée sur les taux d'attaque hebdomadaires les plus élevés par district au cours de l'année)*

**Recapitulative map of cumulative Meningitis attack rates at week 01 - 16, 2011**

*(Mapping based on weekly highest attack rates by district during the year)*



**Figure 3 : Cartographie des principaux germes de la Méningite, Semaine 01 – 16, 2011**  
*Map of Meningitis main pathogens, Week 01 - 16, 2011*



**Figure 3 : Evolution hebdomadaire comparative par pays des années 2010 et 2011**  
 (Uniquement les pays ayant transmis des données pour la semaine en cours)  
**Comparative weekly evolution by country, years 2010 and 2011**  
 (Only countries which transmitted data during the current week)

