

**Bulletin Hebdomadaire de retro-information sur la méningite cérébrospinale**  
**Weekly feedback bulletin on cerebrospinal meningitis**

## Semaine / Week 20, 2011

### I - SITUATION EPIDEMIOLOGIQUE DE LA SEMAINE 20 : DU 16 AU 22 MAI 2011

### EPIDEMIOLOGICAL SITUATION ASOF WEEK 20: FROM 16 TO 22 MAY 2011

**Tableau/ Table 1 : Situation épidémiologique de la semaine 20, 2011**  
**Epidemiological Situation for week 20, 2011**

Pays	Cas	Décès	Létalité (%)	District en Alerte	District en Epidémie	Complét. (%)	NmA	NmW135	Autres Nm	Pneum	Hib
Country	Cases	Deaths	Case fatality (%)	District in Alert	District in Epidemic	Completeness (%)	NmA	NmW135	Other Nm	Pneum	Hib
Benin	4	0	0.0	0	0	100.0	-	-	-	-	-
Burkina Faso	68	14	20.6	0	0	100.0	-	-	-	-	-
Cameroun	2	0	0.0	0	0	-	-	-	-	-	-
Centrafrique	-	-	-	-	-	-	-	-	-	-	-
Côte d'Ivoire	-	-	-	-	-	-	-	-	-	-	-
Ethiopia	0	0	0.0	0	0	-	-	-	-	-	-
Ghana	8	0	0.0	0	0	77.5	-	-	-	-	-
Mali	14	2	14.3	0	0	100.0	-	-	-	-	-
Niger	16	3	18.8	0	0	100.0	-	-	-	-	-
Nigeria	20	0	0.0	0	0	100.0	-	-	-	-	-
RD Congo	-	-	-	-	-	-	-	-	-	-	-
Tchad	58	2	3.4	3	0	100.0	-	-	-	-	-
Togo	-	-	-	-	-	-	-	-	-	-	-
Total	190	21	11.1	3	0	68.1	-	-	-	-	-

\* Identification par / identification by: PCR, LATEX, CULTURE

\*\* Définition des seuils d'alerte/épidémique non applicable à ce pays situé en dehors de la ceinture de la méningite  
Definition of alert/epidemic thresholds not applicable to this country situated outside the meningitis belt

#### Commentaires:

##### Tchad :

3 districts sont en alerte :

- Gueledeng avec un TA de 5.9 cas pour 100 000 habitants.
- Mangalmé avec un TA de 7.9 cas pour 100 000 habitants.
- Danamadji avec un TA de 5.5 cas pour 100 000 habitants.

#### Comments :

##### Chad:

3 districts are in alert:

- Gueledeng with an AR of 5.9 cases per 100 000 inhabitants.
- Mangalmé with an AR of 7.9 cases per 100 000 inhabitants.
- Danamadji with an AR of 5.5 cases per 100 000 inhabitants.

#### Nous contacter / Contact us:

Inter country Support Team - West Africa / Equipe d'Appui Inter-Pays pour Afrique de l'Ouest  
03 BP 7019 Ouagadougou 03, Burkina Faso  
Tel: (226) 50-30-65-65, Fax: (226) 50-33-25-41

E-mail: [toureb@bf.afro.who.int](mailto:toureb@bf.afro.who.int) or [djingareym@bf.afro.who.int](mailto:djingareym@bf.afro.who.int) or [linganic@bf.afro.who.int](mailto:linganic@bf.afro.who.int)

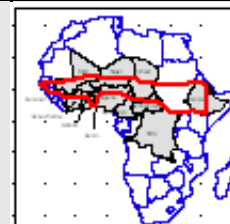
Site web/Web site: <http://www.meningvax.org/press-reports.htm> ;

<http://www.who.int/csr>

Nota bene: Les données publiées dans ce bulletin sont des informations hebdomadaires. Elles sont susceptibles d'évoluer après complétude et vérification.  
The data published in this bulletin are weekly notifications. They are susceptible to change after completion and verification.

Pays sous Surveillance Renforcée de la Méningite dans la Région Africaine de l'OMS

Countries under Enhanced Surveillance of Meningitis in the WHO African Region



**II - SYNTHÈSE DE LA SITUATION ÉPIDÉMIOLOGIQUE 2011 (SEMAINES NOTIFIÉES 01 – 20)**  
**SUMMARY OF THE EPIDEMIOLOGICAL SITUATION 2011 (REPORTING WEEKS 01 – 20)**

**Tableau/ Table 2: Synthèse de la situation épidémiologique (semaines notifiées)/  
 Summary of the epidemiological situation (reporting weeks)**

Pays	Cas	Décès	Létalité (%)	District en Alerte	District en Epidémie	Semaines notifiées	Complétude / completeness	completeness
Country	Cases	Deaths	Letality (%)	District in Alert	District in Epidemic	Reported weeks	En districts (%)	En semaines (%)
							In terms of districts (%)	In terms of weeks (%)
Bénin	152	32	21.1	0	0	01-20	100.0	99.9
Burkina Faso	2 582	450	17.4	5	2	01-20	100.0	100.0
Cameroun	2 370	154	6.5	2	10	01-20	-	68.8
Centrafrique	264	34	12.9	1	2	01-17	100.0	88.5
Côte d'Ivoire	41	16	39.0	0	0	01-07	81.9	70.8
Ethiopia	229	9	3.9	0	0	01-20	-	-
Ghana	515	55	10.7	7	1	01-20	97.1	90.0
Mali	272	10	3.7	0	0	01-20	100.0	100.0
Niger	1 091	122	11.2	2	0	01-20	100.0	100.0
Nigeria	654	35	5.4	0	1	01-20	100.0	100.0
RD Congo**	3 409	338	9.9	21	10	01-19	31.7	82.4
Tchad	5 707	253	4.4	9	17	01-20	100.0	100.0
Togo	269	34	12.6	2	0	01-19	95.2	93.7
<b>Total</b>	<b>17 555</b>	<b>1542</b>	<b>8.8</b>	<b>49</b>	<b>43</b>	<b>01-20</b>	<b>95.2</b>	<b>93.4</b>

\*\* Définition des seuils d'alerte/épidémique non applicable à ce pays situé en dehors de la ceinture de la méningite  
 Definition of Alert/epidemic thresholds not applicable to this country situated outside the meningitis belt

**Commentaires:**

A la semaine 20 de la saison épidémiologique de 2011 il a été enregistré 17 555 cas dont 1 542 décès, contre 20 344 cas dont 2 158 décès à la même période en 2010. Les flambées épidémiques en 2011 se sont localisées au Tchad et au Cameroun, tandis qu'en 2010 elles étaient localisées au Tchad, au Burkina Faso et au Nigeria.

**Comments:**

As of week 20 of the 2011 epidemic season, 17 555 cases with 1 542 deaths had been reported compared to 20 344 cases with 2 158 deaths reported for the corresponding period in 2010; The meningitis outbreaks of 2011 affected mostly Chad and Cameroon, whereas in 2010, they affected mostly Chad, Burkina Faso and Nigeria.

**Tableau/Table 3: Pathogènes identifiés par PCR, Latex, Culture (à la semaine 20, 2011)/  
 Pathogens identified by PCR, Latex, Culture (as of Week 20, 2011)**

Pays	Nombre LCR	LCR contam	LCR négatif	NmA	NmB	NmC	NmX	NmY	Nm W135	Autres Nm ind.	S.Pneum	Hib	Autres Pathogènes
Country	Number CSF	CSF contam	CSF négatif	NmA	NmB	NmC	NmX	NmY	Nm W135	Other Nm ind.	S.Pneum	Hib	Other Pathogens
Benin	53	0	19	0	0	0	0	0	0	0	32	2	0
Burkina Faso	1 904	363	831	4	0	0	110	0	55	1	510	27	3
Cameroun	280	0	175	86	0	0	0	0	6	0	13	0	2
Centrafrique	-	-	-	-	-	-	-	-	-	-	-	-	-
Cote d'Ivoire	-	-	-	-	-	-	-	-	-	-	-	-	-
Ethiopia	-	-	-	-	-	-	-	-	-	-	-	-	-
Ghana	8	0	5	0	0	0	0	0	0	0	3	0	0
Mali	250	20	187	0	0	0	0	0	27	0	3	2	11
Niger	881	0	438	4	0	0	1	0	368	3	57	1	9
Nigeria	16	0	12	4	0	0	0	0	0	0	0	0	0
RD Congo	-	-	-	-	-	-	-	-	-	-	-	-	-
Tchad	228	0	107	98	0	0	0	0	6	0	13	4	0
Togo	61	0	32	0	0	0	0	0	2	0	25	0	2
<b>Total</b>	<b>3 681</b>	<b>383</b>	<b>1 806</b>	<b>196</b>	<b>0</b>	<b>0</b>	<b>111</b>	<b>0</b>	<b>464</b>	<b>4</b>	<b>656</b>	<b>36</b>	<b>27</b>

Pathogènes Identifié par /Pathogens identified by: PCR, LATEX, CULTURE

**Commentaires:**

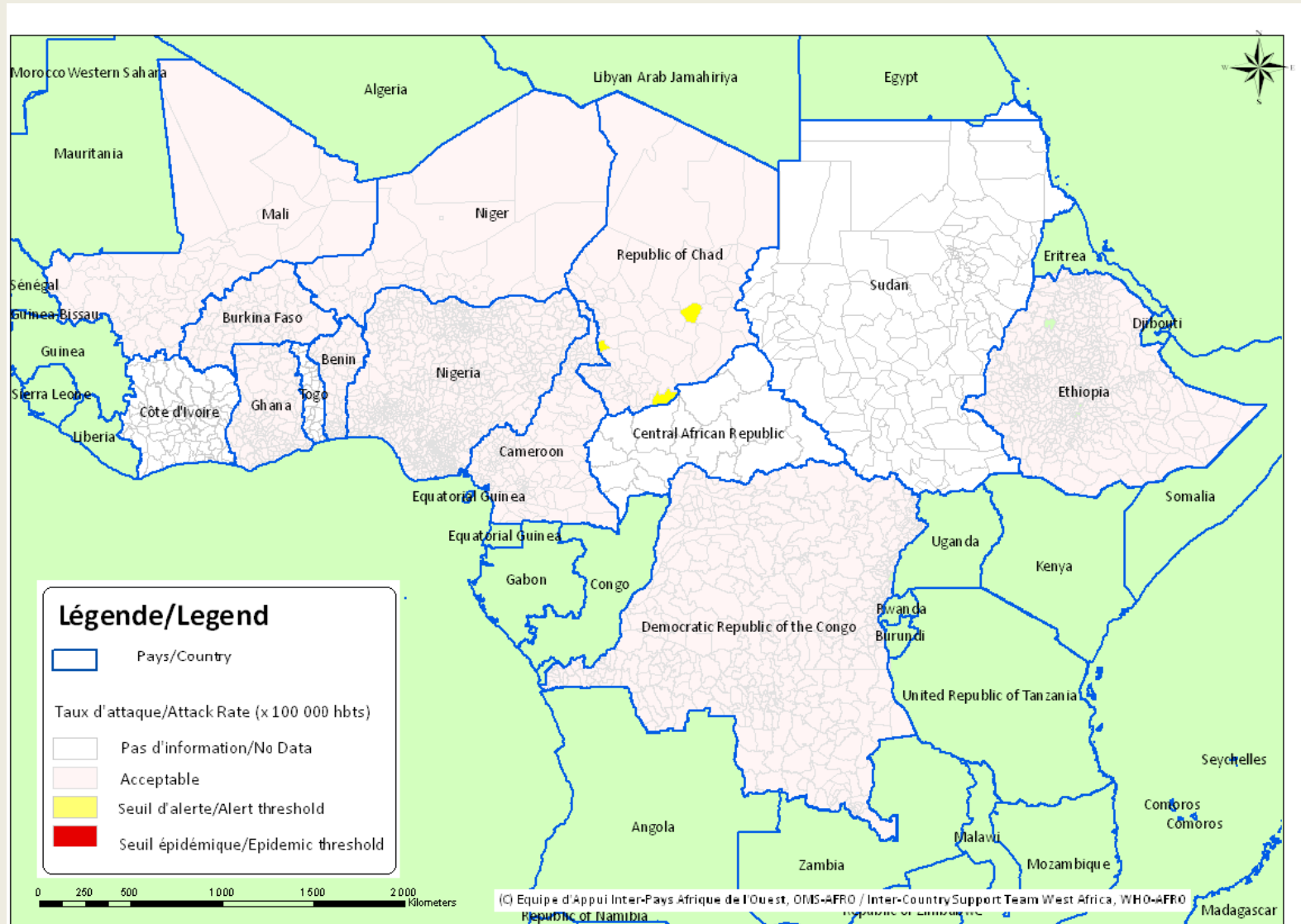
Le *Spn* et le *NmW135* restent les germes pathogènes les plus prévalent durant cette saison épidémique 2011.

**Comments:**

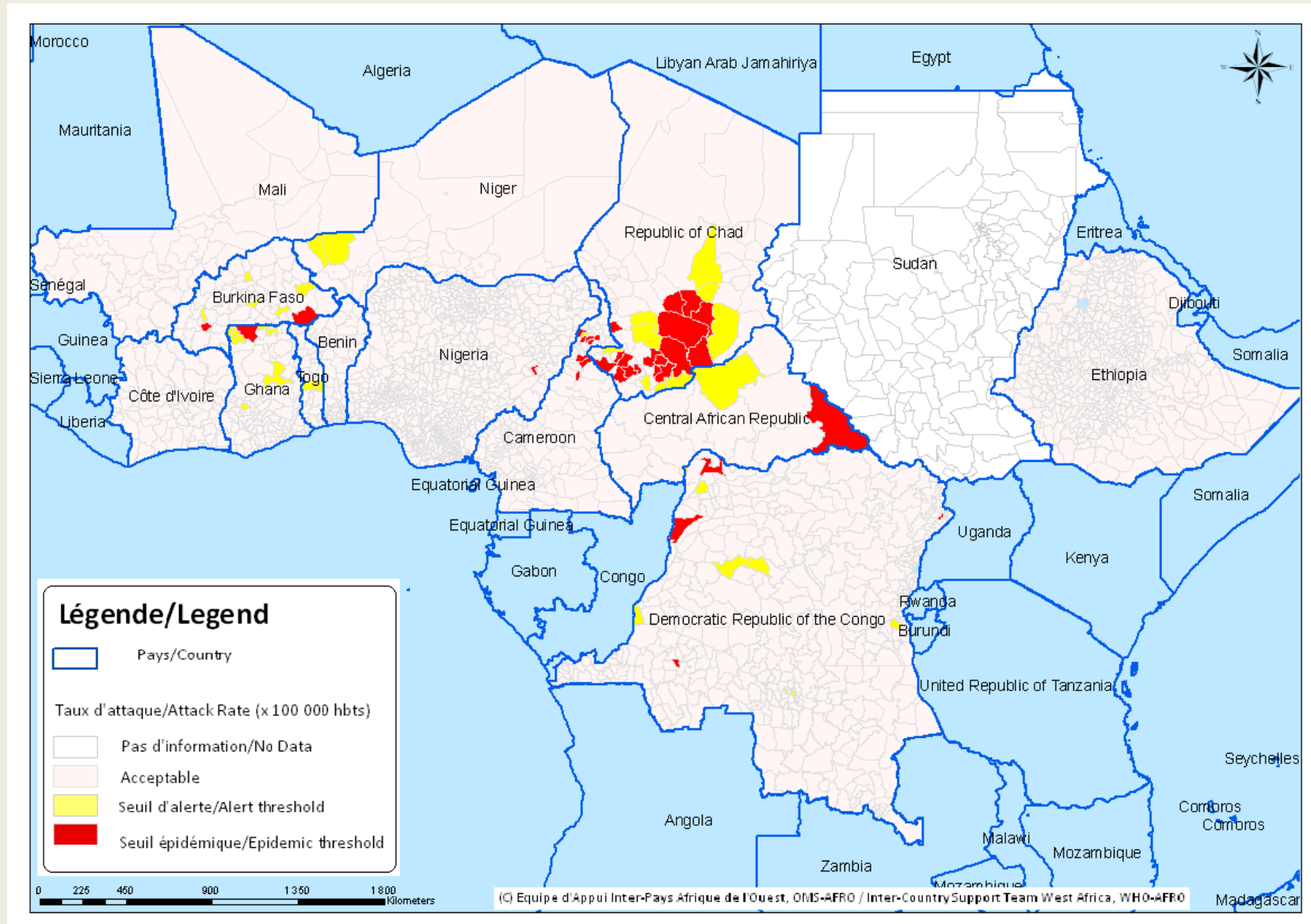
*S. Pn* and *NmW135* remain the most commonly identified pathogens during this 2011 epidemic season.

### III - REPRESENTATION GRAPHIQUE DES DONNEES / GRAPHICAL REPRESENTATION OF DATA

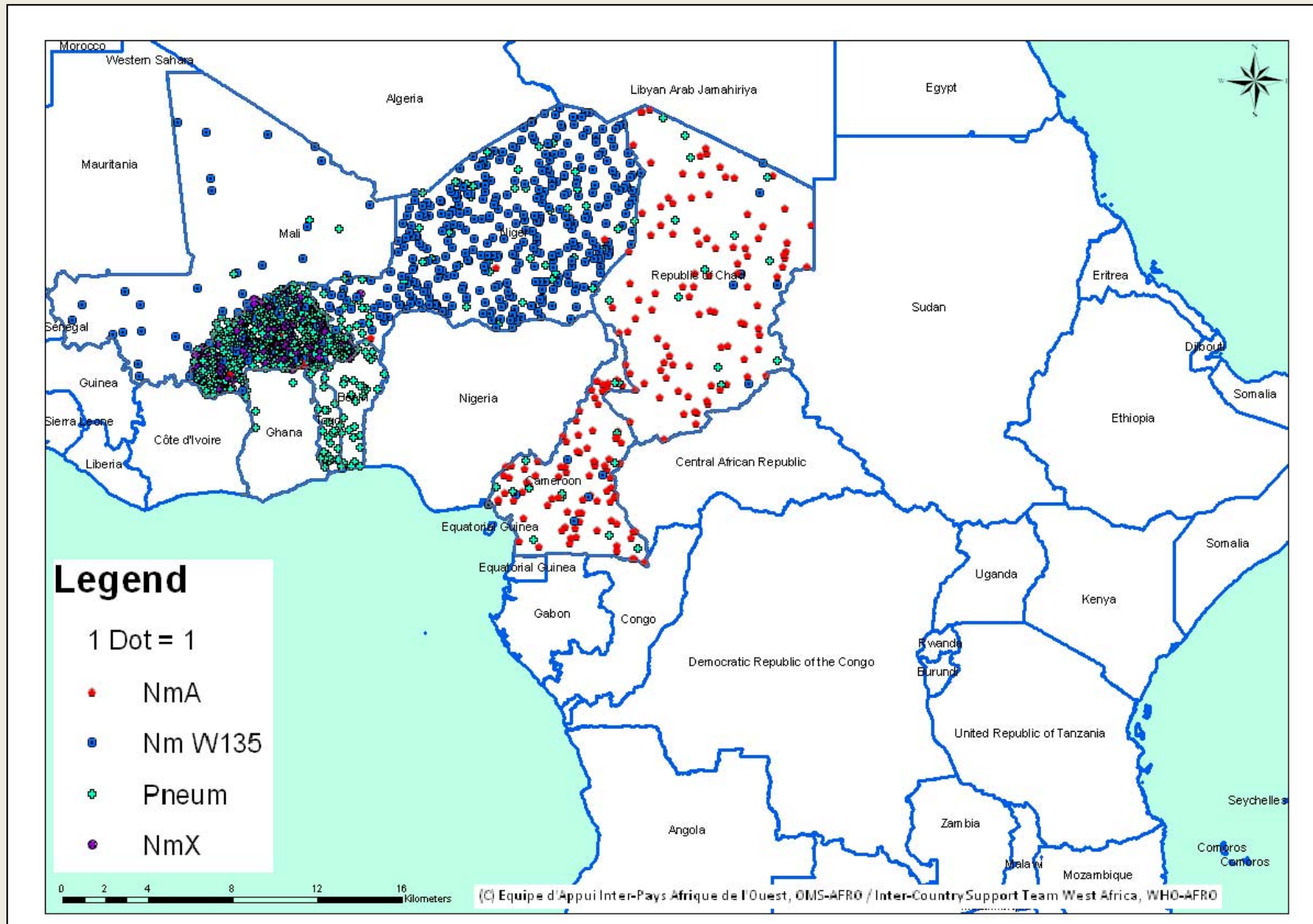
**Figure 1: Cartographie des taux d'attaque de la Méningite par district par pays de la semaine 20, 2011**  
*Map of meningitis attack rates by district by country as of week 20, 2011*



**Figure 2 : Cartographie récapitulative des taux d'attaque cumulés de la Méningite, Semaine 01 – 20, 2011**  
*(Représentation basée sur les taux d'attaque hebdomadaires les plus élevés par district au cours de l'année)*  
**Recapitulative map of cumulative Meningitis attack rates as of week 01 - 20, 2011**  
*(Mapping based on weekly highest attack rates by district during the year)*



**Figure 3 : Cartographie des principaux germes de la Méningite, Semaine 01 – 20, 2011**  
*Map of Meningitis main pathogens, Week 01 - 20, 2011*





**Figure 3 : Evolution hebdomadaire comparative par pays des années 2010 et 2011**  
 (Uniquement les pays ayant transmis des données pour la semaine en cours)  
**Comparative weekly evolution by country, years 2010 and 2011**  
 (For only countries which transmitted data during the current week)

