

Bulletin Hebdomadaire de retro-information sur la méningite cérébrospinale
Weekly feedback bulletin on cerebrospinal meningitis

Semaine / Week 25, 2011

I - SITUATION EPIDEMIOLOGIQUE DE LA SEMAINE 25 : DU 20 AU 26 JUIN 2011
EPIDEMIOLOGICAL SITUATION AS OF WEEK 25: FROM 20 TO 26 JUNE 2011

Tableau/ Table 1 : Situation épidémiologique de la semaine 25, 2011
Epidemiological Situation for week 25, 2011

Pays	Cas	Décès	Létalité (%)	District en Alerte	District en Epidémie	Complét. (%)	NmA	NmW135	Autres Nm	Pneum	Hib
Country	Cases	Deaths	Case fatality (%)	District in Alert	District in Epidemic	Completeness (%)	NmA	NmW135	Other Nm	Pneum	Hib
Benin	6	1	16.7	0	0	100.0	0	0	0	1	0
Burkina Faso	45	7	15.6	0	0	100.0	-	-	-	-	-
Cameroun	-	-	-	-	-	-	-	-	-	-	-
Centrafrique	0	0	0.0	0	0	37.5	-	-	-	-	-
Côte d'Ivoire	3	0	0.0	0	0	98.8	-	-	-	-	-
Ethiopia	-	-	-	-	-	-	-	-	-	-	-
Ghana	11	0	0.0	0	0	78.3	0	0	0	0	0
Mali	15	0	0.0	0	0	100.0	0	0	0	0	0
Niger	9	2	22.2	0	0	100.0	-	-	-	-	-
Nigeria	8	0	0.0	0	0	100.0	-	-	-	-	-
RD Congo	188	10	5.3	-	-	20.9	-	-	-	-	-
Tchad	7	0	0.0	0	0	100.0	-	-	-	-	-
Togo	4	0	0.0	0	0	100.0	-	-	-	-	-
Total	296	20	6.8	0	0	80.4	0	0	0	1	0

* Identification par / identification by: PCR, LATEX, CULTURE

** Définition des seuils d'alerte/épidémique non applicable à ce pays situé en dehors de la ceinture de la méningite
Definition of alert/epidemic thresholds not applicable to this country situated outside the meningitis belt

Commentaires:

La situation épidémiologique reste calme dans l'ensemble des pays à la 25ème semaine. Seul des cas sporadiques sont notifiés par les pays.

Ces cas sporadiques devraient toujours faire l'objet de prélèvement en vue de suivre le profil bactériologique durant la saison post-épidémique dans les pays.

Comments:

As of week 25, the general epidemiological situation in all countries remains calm. Only sporadic cases have been notified by some countries.

These sporadic cases should always be investigated and their CSF specimens tested in order to obtain the bacteriological profile in countries as we go through the post-epidemic season

Nous contacter / Contact us:

Inter country Support Team - West Africa / Equipe d'Appui Inter-Pays pour Afrique de l'Ouest
03 BP 7019 Ouagadougou 03, Burkina Faso
Tel: (226) 50-30-65-65, Fax: (226) 50-33-25-41

E.mail: toureb@bf.afro.who.int or djingareym@bf.afro.who.int or linganic@bf.afro.who.int

Site web/Web site: <http://www.meningvax.org/press-reports.htm> ;

<http://www.who.int/csr>

Nota bene: Les données publiées dans ce bulletin sont des informations hebdomadaires. Elles sont susceptibles d'évoluer après complétude et vérification.
The data published in this bulletin are weekly notifications. They are susceptible to change after completion and verification.

Pays sous Surveillance Renforcée de la Méningite dans la Région Africaine de l'OMS

Countries under Enhanced Surveillance of Meningitis in the WHO African Region



II - SYNTHÈSE DE LA SITUATION ÉPIDÉMIOLOGIQUE 2011 (SEMAINES NOTIFIÉES 01 – 25)
SUMMARY OF THE EPIDEMIOLOGICAL SITUATION 2011 (REPORTING WEEKS 01 – 25)

**Tableau/ Table 2: Synthèse de la situation épidémiologique (semaines notifiées)/
 Summary of the epidemiological situation (reporting weeks)**

Pays <i>Country</i>	Cas <i>Cases</i>	Décès <i>Deaths</i>	Létalité (%) <i>Letality (%)</i>	District en Alerte <i>District in Alert</i>	District en Épidémie <i>District in Epidemic</i>	Semaines notifiées <i>Reported weeks</i>	Complétude / completeness	
							En districts (%) <i>In terms of districts (%)</i>	En semaines (%) <i>In terms of weeks (%)</i>
Bénin	164	35	21.3	0	0	01-25	100.0	100.0
Burkina Faso	2 790	475	17.0	5	2	01-25	100.0	100.0
Cameroun	2 426	154	6.3	2	10	01-21	-	68.8
Centrafrique	299	38	12.7	1	2	01-25	100.0	75.5
Côte d'Ivoire	78	21	26.9	0	0	01-25	100.0	56.0
Ethiopia	229	9	3.9	0	0	01-22	-	-
Ghana	544	55	10.1	7	1	01-25	97.1	85.9
Mali	324	12	3.7	0	0	01-25	100.0	100.0
Niger	1 143	133	11.6	2	0	01-25	100.0	100.0
Nigeria	768	44	5.7	0	1	01-25	100.0	100.0
RD Congo**	4 735	468	9.9	31	12	01-25	33.0	81.8
Tchad	5 803	257	4.4	9	17	01-25	100.0	100.0
Togo	305	36	11.8	2	0	01-25	100.0	99.4
Total	19 608	1 737	8.9	59	45	01-25	96.9	90.7

** Définition des seuils d'alerte/épidémique non applicable à ce pays situé en dehors de la ceinture de la méningite
Definition of Alert/epidemic thresholds not applicable to this country situated outside the meningitis belt

Commentaires:

A la semaine 25 de la saison épidémique 2011, un total de 19 608 cas dont 1 737 décès ont été notifiés soit une létalité de 8.9%.

Le Mali et le Niger qui ont partiellement vacciné leurs populations avec le MenAfriVac en 2010, connaissent une situation épidémiologique très calme avec seulement 4 cas non vaccinés de *NmA* notifiés par le Niger et 0 cas notifié par le Mali.

Comments:

As of week 25 of the 2011 epidemic season, a total of 19,608 cases with 1,737 deaths were notified giving a case fatality ratio of 8.9%.

The situation in Mali and Niger which vaccinated part of their populations with MenAfriVac in 2010 is especially calm, as only 4 and 0 cases of *NmA* were notified by Niger and Mali respectively. These cases were unvaccinated.

**Tableau/Table 3: Pathogènes identifiés par PCR, Latex, Culture (à la semaine 25, 2011)/
 Pathogens identified by PCR, Latex, Culture (as of Week 25, 2011)**

Pays <i>Country</i>	Nombre LCR <i>Number CSF</i>	LCR contam <i>CSF contam</i>	LCR négatif <i>CSF negativ</i>	NmA	NmB	NmC	NmX	NmY	Nm W135	Autres Nm ind. <i>Other Nm ind.</i>	S.Pneum	Hib	Autres Pathogènes <i>Other Pathogens</i>
Benin	54	0	19	0	0	0	0	0	0	0	33	2	0
Burkina Faso	2 304	470	989	4	0	0	128	0	76	1	602	31	3
Cameroun	280	0	173	86	0	0	0	0	6	0	13	0	2
Centrafrique	-	-	-	-	-	-	-	-	-	-	-	-	-
Cote d'Ivoire	-	-	-	-	-	-	-	-	-	-	-	-	-
Ethiopia	-	-	-	-	-	-	-	-	-	-	-	-	-
Ghana	8	0	5	0	0	0	0	0	0	0	3	0	0
Mali	266	20	205	0	0	0	0	0	28	0	4	2	11
Niger	881	0	438	4	0	0	1	0	368	3	57	1	9
Nigeria	16	0	12	4	0	0	0	0	0	0	0	0	0
RD Congo	-	-	-	-	-	-	-	-	-	-	-	-	-
Tchad	228	0	107	98	0	0	0	0	6	0	13	4	0
Togo	61	0	32	0	0	0	0	0	2	0	25	0	2
Total	4 098	490	1 980	196	0	0	129	0	486	4	750	40	27

Pathogènes Identifié par /Pathogens identified by: PCR, LATEX, CULTURE

Commentaires:

Le *Spn* et le *NmW135* restent les germes pathogènes les plus prévalent durant cette saison épidémique 2011.

Comments:

Spn and *NmW135* were the most commonly identified pathogens during this 2011 epidemic season.

III - REPRESENTATION GRAPHIQUE DES DONNEES / GRAPHICAL REPRESENTATION OF DATA

Figure 1: Cartographie des taux d'attaque de la Méningite par district par pays de la semaine 25, 2011
Map of meningitis attack rates by district by country as of week 25, 2011

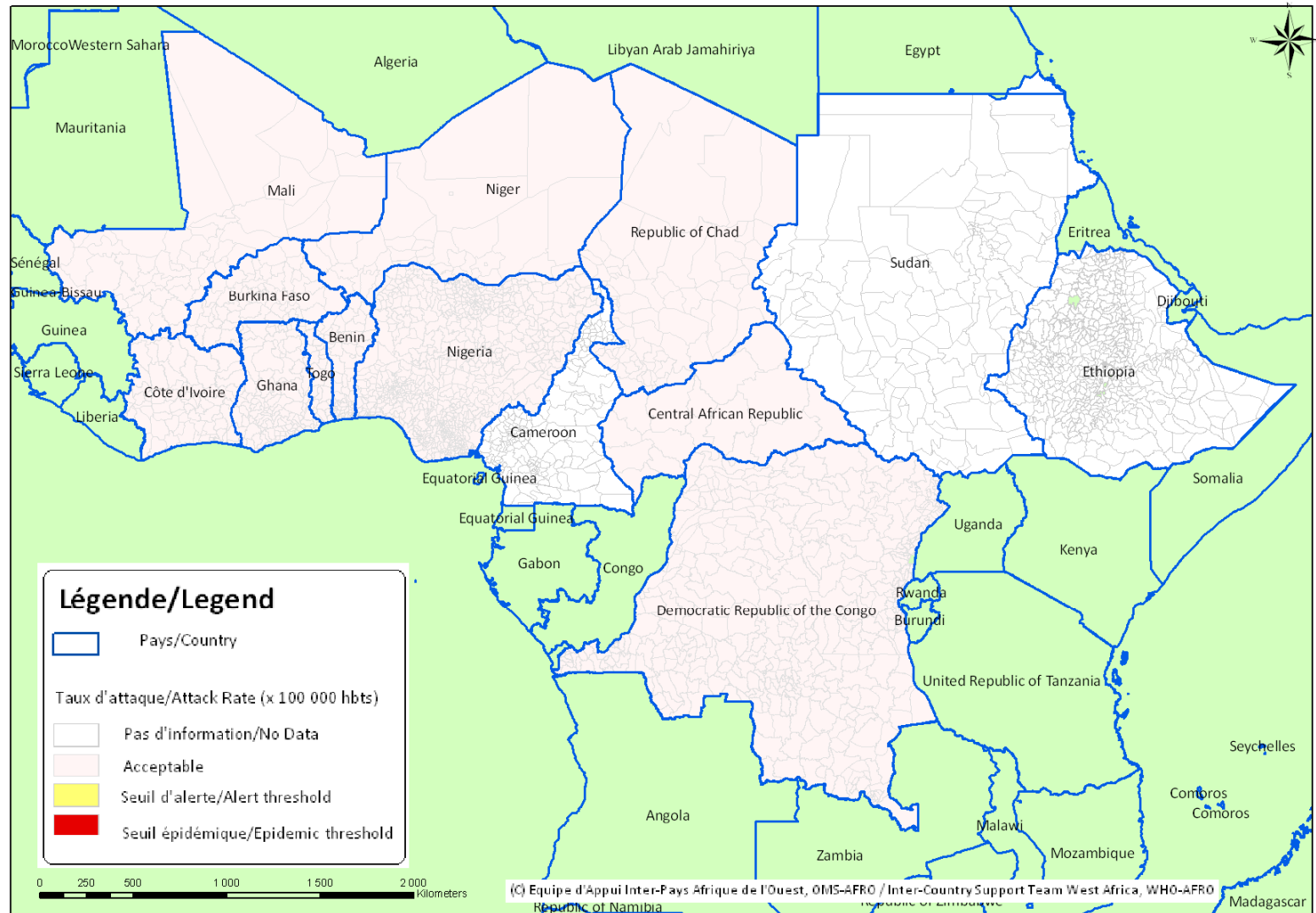


Figure 2 : Cartographie récapitulative des taux d'attaque cumulés de la Méningite, Semaine 01 – 25, 2011
(Représentation basée sur les taux d'attaque hebdomadaires les plus élevés par district au cours de l'année)
Recapitulative map of cumulative Meningitis attack rates as of week 01 - 25, 2011
(Mapping based on weekly highest attack rates by district during the year)

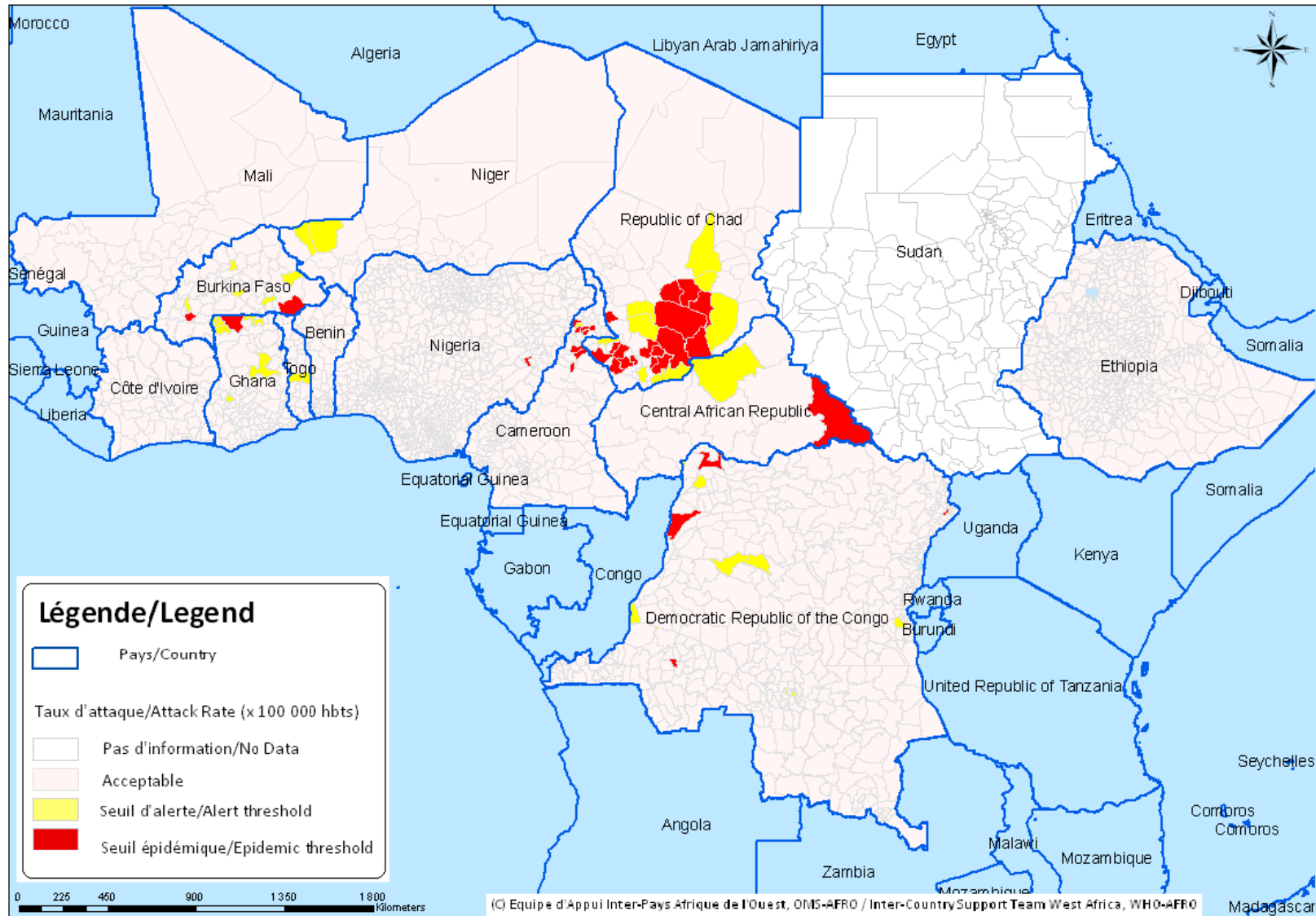


Figure 3 : Cartographie des principaux germes de la Méningite, Semaine 01 – 25, 2011
Map of Meningitis main pathogens, Week 01 - 25, 2011

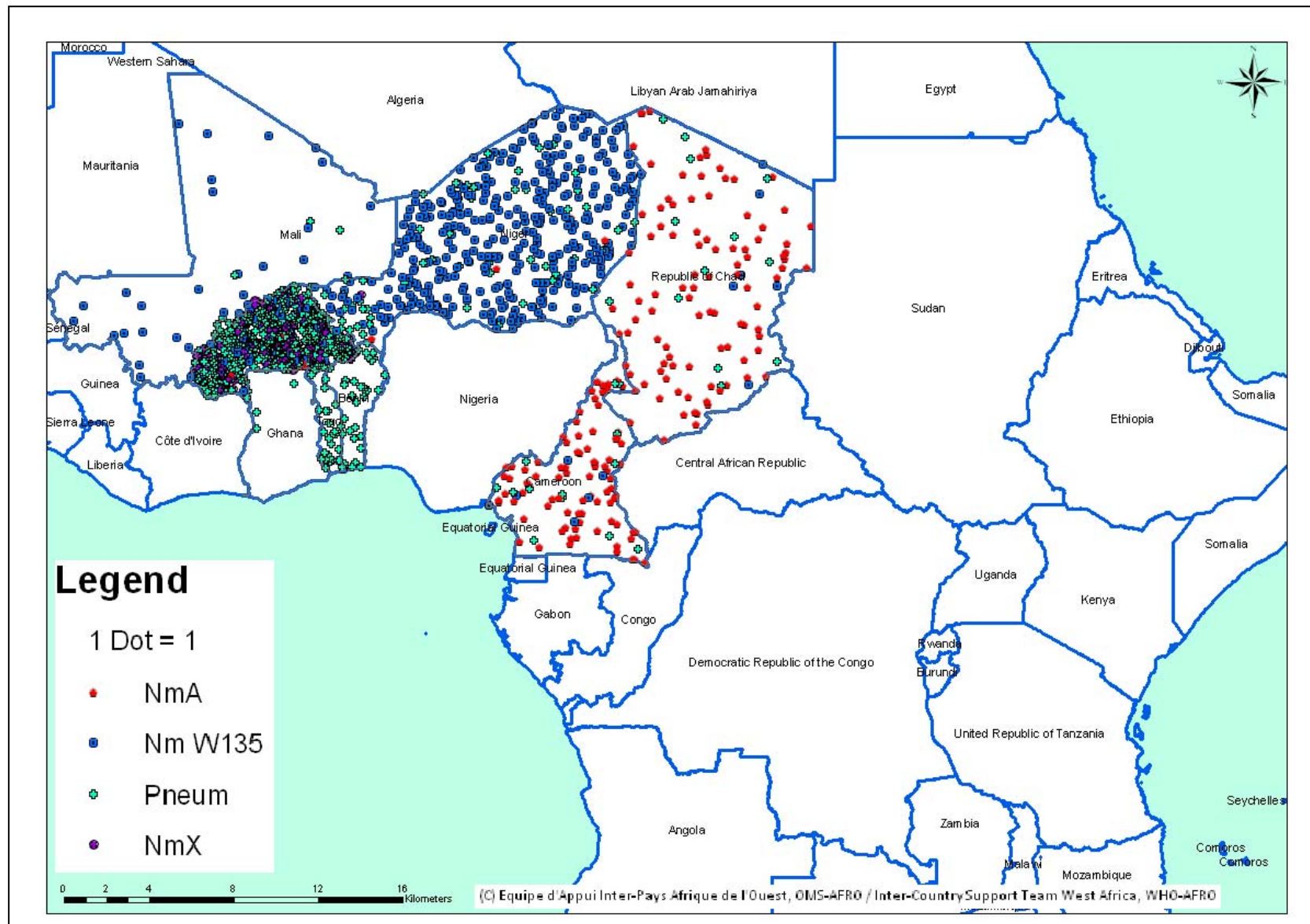


Figure 3 : Evolution hebdomadaire comparative par pays des années 2010 et 2011
 (Uniquement les pays ayant transmis des données pour la semaine en cours)
Comparative weekly trends by country, years 2010 and 2011
 (For only countries which transmitted data during the current week)

