

**Bulletin Hebdomadaire de retro-information sur la méningite cérébrospinale**  
*Weekly feedback bulletin on cerebrospinal meningitis*

**Semaine / Week 48 - 52, 2011**

**I - SITUATION EPIDEMIOLOGIQUE DE LA SEMAINE 48 AU 52 : DU 28 NOVEMBRE 2011 AU 01 JANVIER 2012**  
*EPIDEMIOLOGICAL SITUATION AS OF WEEK 48 TO 52: FROM 28 NOVEMBER 2011 TO 01 NOVEMBER 2012*

**Tableau/ Table 1 : Situation épidémiologique de la semaine 48 - 52, 2011**  
*Epidemiological Situation for week 48 - 52, 2011*

| Pays          | Cas   | Décès  | Létalité (%)      | District en Alerte | District en Epidémie | Complétude. (%)  | NmA | NmW135 | Autres Nm | Pneum | Hib |
|---------------|-------|--------|-------------------|--------------------|----------------------|------------------|-----|--------|-----------|-------|-----|
| Country       | Cases | Deaths | Case fatality (%) | District in Alert  | District in Epidemic | Completeness (%) | NmA | NmW135 | Other Nm  | Pneum | Hib |
| Benin         | 36    | 8      | 22.2              | 1                  | 0                    | 100.0            | 0   | 1      | 0         | 6     | 0   |
| Burkina Faso  | 271   | 27     | 10.0              | 0                  | 0                    | 100.0            | -   | -      | -         | -     | -   |
| Cameroun      | -     | -      | -                 | -                  | -                    | -                | -   | -      | -         | -     | -   |
| Centrafrique  | -     | -      | -                 | -                  | -                    | -                | -   | -      | -         | -     | -   |
| Côte d'Ivoire | 10    | 1      | 10.0              | 0                  | 0                    | 100.0            | -   | -      | -         | -     | -   |
| Ethiopia      |       |        |                   | 0                  | 0                    |                  | -   | -      | -         | -     | -   |
| Ghana         | 36    | 0      | 0.0               | 0                  | 0                    | 100.0            |     |        |           |       |     |
| Mali          | 24    | 3      | 12.5              | 0                  | 0                    | 100.0            | 0   | 0      | 0         | 2     | 0   |
| Niger         | 2     | 0      | 0.0               | 0                  | 0                    | 40.0             | -   | -      | -         | -     | -   |
| Nigeria       | 48    | 1      | 2.1               | 0                  | 0                    | 100.0            | -   | -      | -         | -     | -   |
| RD Congo      | -     | -      | -                 | -                  | -                    | -                | -   | -      | -         | -     | -   |
| Tchad         | 58    | 4      | 6.9               | 1                  | 0                    | 100.0            | -   | -      | -         | -     | -   |
| Togo          | 51    | 3      | 5.9               | 0                  | 0                    | 100.0            | -   | -      | -         | -     | -   |
| Total         | 536   | 47     | 8.8               | 2                  | 0                    | 64.6             | 0   | 1      | 0         | 6     | 0   |

\* Identification par / identification by: PCR, LATEX, CULTURE

\*\* Définition des seuils d'alerte/épidémique non applicable à ce pays situé en dehors de la ceinture de la méningite  
*Definition of alert/epidemic thresholds not applicable to this country situated outside the meningitis belt*

**Commentaires:**

**Benin :**

Le district de Pérere dans la région sanitaire du Borgo a franchi le seuil d'alerte aux semaines 48, 49, 50 et 52 avec des TA respectifs de 5.2 et 7.0 cas pour 100 000 habitants.

Selon les données laboratoire 1 Spn et 1 W135 ont été identifiés par le laboratoire à cette période dans ce district.

Une campagne de vaccination avec le vaccin A&C aurait été organisée à la semaine 50

**Tchad :**

Le district de Goundi dans la Délégation sanitaire du Logone Occidental a franchi le seuil d'alerte aux semaines 49 et 50 avec des TA de 6.9 et 8.8 cas pour 100 000 habitants)

**Comments:**

**Benin:**

The district of Pérere in the health region of Borgo reached the alert threshold on weeks 48, 49, 50 and 52, with AR respectively of 5.2 and 7.0 per 100,000 inhabitants.

So far 1 Spn and 1 Nm W135 have been laboratory confirmed in this district.

A reactive mass campaign with bivalent AC vaccine was organized in the district during week 50.

**Chad:**

The district of Goundi in the health region of "Logone Occidental" reached the alert threshold at week 49 and 50, with AR respectively of 6.9 and 8.8 per 100,000 inhabitants.

**Nous contacter / Contact us:**

Inter country Support Team - West Africa / Equipe d'Appui Inter-Pays pour Afrique de l'Ouest  
03 BP 7019 Ouagadougou 03, Burkina Faso  
Tel: (226) 50-30-65-65, Fax: (226) 50-33-25-41

E.mail: [toureb@bf.afro.who.int](mailto:toureb@bf.afro.who.int) or [djingereym@bf.afro.who.int](mailto:djingereym@bf.afro.who.int) or [linganic@bf.afro.who.int](mailto:linganic@bf.afro.who.int)

Site web/Web site: <http://www.meningvax.org/press-reports.htm> ;

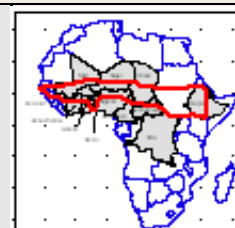
<http://www.who.int/csr>

Nota bene: Les données publiées dans ce bulletin sont des informations hebdomadaires. Elles sont susceptibles d'évoluer après complétude et vérification./

The data published in this bulletin are weekly notifications. They are susceptible to change after completion and verification.

Pays sous Surveillance Renforcée de la Méningite dans la Région Africaine de l'OMS

Countries under Enhanced Surveillance of Meningitis in the WHO African Region



**II - SYNTHÈSE DE LA SITUATION ÉPIDÉMIOLOGIQUE 2011 (SEMAINES NOTIFIÉES 01 – 52)**  
**SUMMARY OF THE EPIDEMIOLOGICAL SITUATION 2011 (REPORTING WEEKS 01 – 52)**

**Tableau/ Table 2: Synthèse de la situation épidémiologique (semaines notifiées)/  
 Summary of the epidemiological situation (reporting weeks)**

| Pays<br><i>Country</i> | Cas<br><i>Cases</i> | Décès<br><i>Deaths</i> | Létalité (%)<br><i>Letality (%)</i> | District en<br>Alerte<br><i>District in<br/>Alert</i> | District en<br>Épidémie<br><i>District in<br/>Epidemic</i> | Semaines notifiées<br><i>Reported weeks</i> | Complétude / completeness  |  |
|------------------------|---------------------|------------------------|-------------------------------------|---|--|---|--|--|
|                        |                     |                        |                                     |   |  |   | En districts (%)<br><i>Proportion of total<br/>districts (%)</i> | En semaines<br>(%)<br><i>In terms of weeks<br/>(%)</i> |
| Bénin                  | 269                 | 50                     | 18.6                                | 1   | 0  | 01-52                                       | 100.0  | 100.0  |
| Burkina Faso           | 3 875               | 588                    | 15.2                                | 5   | 2  | 01-52                                       | 100.0  | 100.0  |
| Cameroun               | 2 548               | 165                    | 6.5                                 | 4   | 10   | 01-27                                       | -  | 63.7   |
| Centrafrique           | 361                 | 46                     | 12.7                                | 1   | 2  | 01-35                                       | 100.0  | 69.8   |
| Côte d'Ivoire          | 141                 | 25                     | 17.7                                | 0   | 0  | 01-52                                       | 94.0   | 75.4   |
| Ethiopia               | 229                 | 9                      | 3.9                                 | 0   | 0  | 01-22                                       | -  | -  |
| Ghana                  | 773                 | 57                     | 7.4                                 | 8   | 1  | 01-52                                       | 97.1   | 80.5   |
| Mali                   | 430                 | 17                     | 4                                   | 0   | 0  | 01-52                                       | 100.0  | 100.0  |
| Niger                  | 1 214               | 145                    | 11.9                                | 2   | 0  | 01-49                                       | 100.0  | 100.0  |
| Nigeria                | 1 165               | 62                     | 5.3                                 | 0   | 1  | 01-52                                       | 75.8   | 100.0  |
| RD Congo**             | 5 176               | 509                    | 9.8                                 | 33  | 12   | 01-27                                       | 33.0   | 82.8   |
| Tchad                  | 5 960               | 270                    | 4.5                                 | 9   | 17   | 01-52                                       | 100.0  | 100.0  |
| Togo                   | 440                 | 43                     | 9.8                                 | 2   | 0  | 01-52                                       | 100.0  | 99.1   |
| <b>Total</b>           | <b>22 581</b>       | <b>1 986</b>           | <b>8.8</b>                          | <b>65</b>   | <b>45</b>  | <b>01-52</b>                                | <b>69.6</b>  | <b>93.5</b>  |

\*\* Définition des seuils d'alerte/épidémique non applicable à ce pays situé en dehors de la ceinture de la méningite  
 Definition of Alert/epidemic thresholds not applicable to this country situated outside the meningitis belt

| Commentaires :  | Comments:  |
|---|--|
| 22 581 cas suspects dont 1 986 décès de méningite ont été notifiés au cours de l'année 2011, contre 30 103 cas dont 3 237 décès pour l'année 2010<br>Le Tchad est resté le pays le plus affecté par cette maladie durant cette année 2011 avec 17 districts qui ont franchi le seuil épidémique et avec le plus grand nombre (5 960) cas suspects.<br>Les pays qui ont introduit le MenAfriVac devraient renforcer la confirmation biologique des cas suspects, par une surveillance cas par cas adaptée. | 22,581 suspected cases with 1,986 deaths were notified in 2011, against 30,103 notified in 2010 with 3,237 deaths.<br>Chad was the most affected country in 2011 reporting the largest number of suspected cases (5,960) with 17 districts having reached the alert threshold.<br>Countries that have implemented MenAfriVac™ should strengthen laboratory confirmation of meningitis suspected cases. |

**Tableau/ Table 3: Pathogènes identifiés par PCR, Latex, Culture (à la semaine 01 - 52, 2011)/  
 Pathogens identified by PCR, Latex, Culture (as of Week 01 - 52, 2011)**

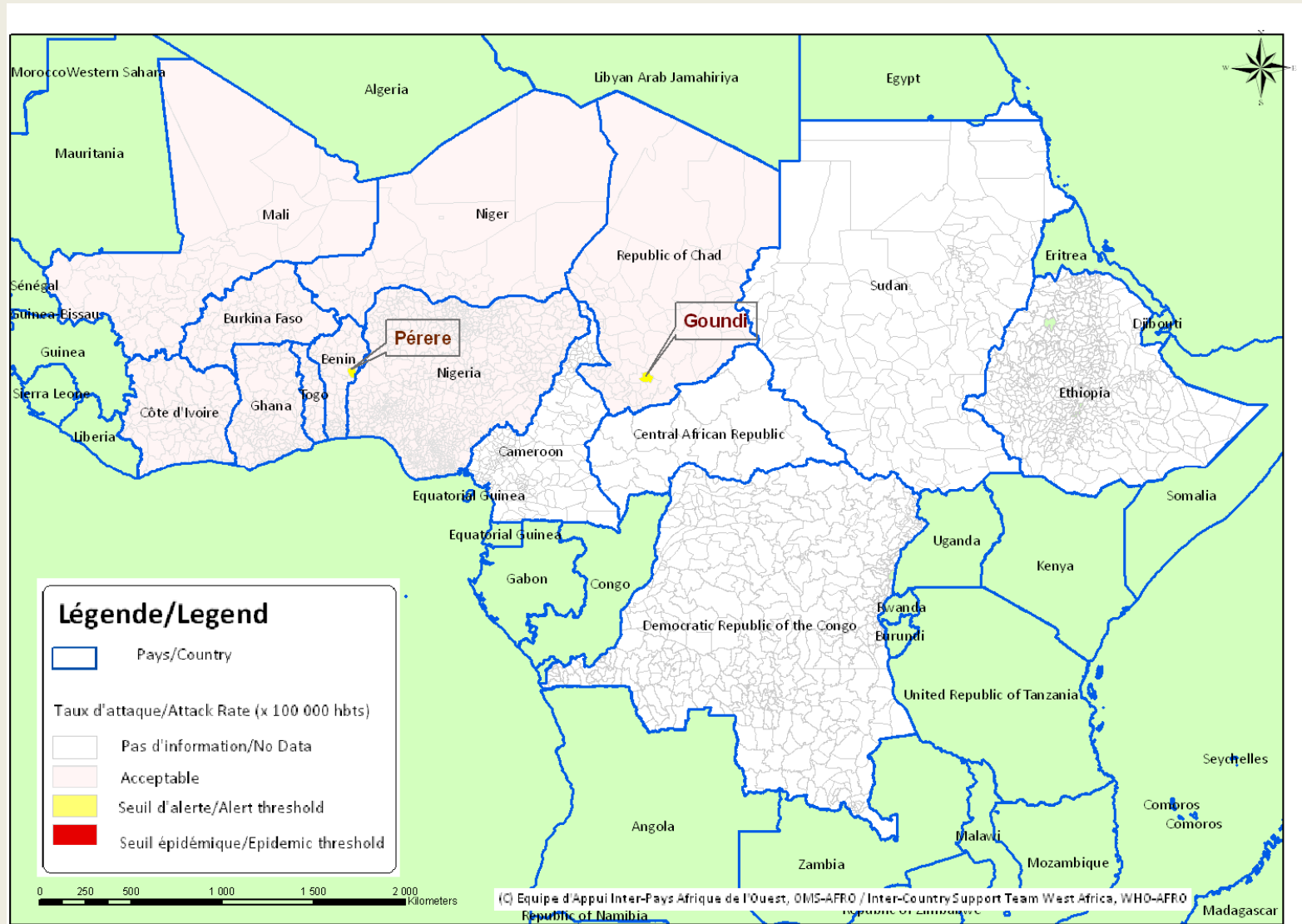
| Pays<br><i>Country</i> | Nombre<br>LCR<br><i>Number<br/>CSF</i> | LCR contam<br><i>CSF contam</i> | LCR négatif<br><i>CSF negativ</i> | NmA        | NmB      | NmC      | NmX        | NmY      | Nm W135    | Autres   |            |  |           |
|------------------------|--|---------------------------------|-----------------------------------|------------|----------|----------|------------|----------|------------|----------|------------|--|-----------|
|                        |  |                                 |                                   |            |          |          |            |          |            | S.Pneum  | Hib        | Autres<br>Pathogènes<br><i>Other<br/>Pathogens</i> |           |
| Benin                  | 83                                     | 0                               | 35                                | 0          | 0        | 0        | 0          | 0        | 1          | 0        | 43         | 4  | 0         |
| Burkina Faso           | 3 125                                  | 609                             | 1 502                             | 4          | 0        | 0        | 153        | 1        | 99         | 1        | 713        | 40   | 3         |
| Cameroun               | 280                                    | 0                               | 173                               | 86         | 0        | 0        | 0          | 0        | 6          | 0        | 13         | 0  | 2         |
| Centrafrique           | -                                      | -                               | -                                 | -          | -        | -        | -          | -        | -          | -        | -          | -  | -         |
| Cote d'Ivoire          | -                                      | -                               | -                                 | -          | -        | -        | -          | -        | -          | -        | -          | -  | -         |
| Ethiopia               | -                                      | -                               | -                                 | -          | -        | -        | -          | -        | -          | -        | -          | -  | -         |
| Ghana                  | 89                                     | 0                               | 51                                | 1          | 0        | 5        | 0          | 0        | 3          | 1        | 15         | 1  | 12        |
| Mali                   | 357                                    | 22                              | 284                               | 0          | 0        | 0        | 0          | 0        | 29         | 0        | 8          | 3  | 11        |
| Niger                  | 883                                    | 0                               | 438                               | 4          | 0        | 0        | 1          | 0        | 368        | 3        | 59         | 1  | 9         |
| Nigeria                | 16                                     | 0                               | 12                                | 4          | 0        | 0        | 0          | 0        | 0          | 0        | 0          | 0  | 0         |
| RD Congo               | -                                      | -                               | -                                 | -          | -        | -        | -          | -        | -          | -        | -          | -  | -         |
| Tchad                  | 228                                    | 0                               | 107                               | 98         | 0        | 0        | 0          | 0        | 6          | 0        | 13         | 4  | 0         |
| Togo                   | 61                                     | 0                               | 32                                | 0          | 0        | 0        | 0          | 0        | 2          | 0        | 25         | 0  | 2         |
| <b>Total</b>           | <b>5 122</b>                           | <b>631</b>                      | <b>2 634</b>                      | <b>197</b> | <b>0</b> | <b>5</b> | <b>154</b> | <b>1</b> | <b>514</b> | <b>5</b> | <b>889</b> | <b>53</b>  | <b>39</b> |

Pathogènes Identifié par /Pathogens identified by: PCR, LATEX, CULTURE

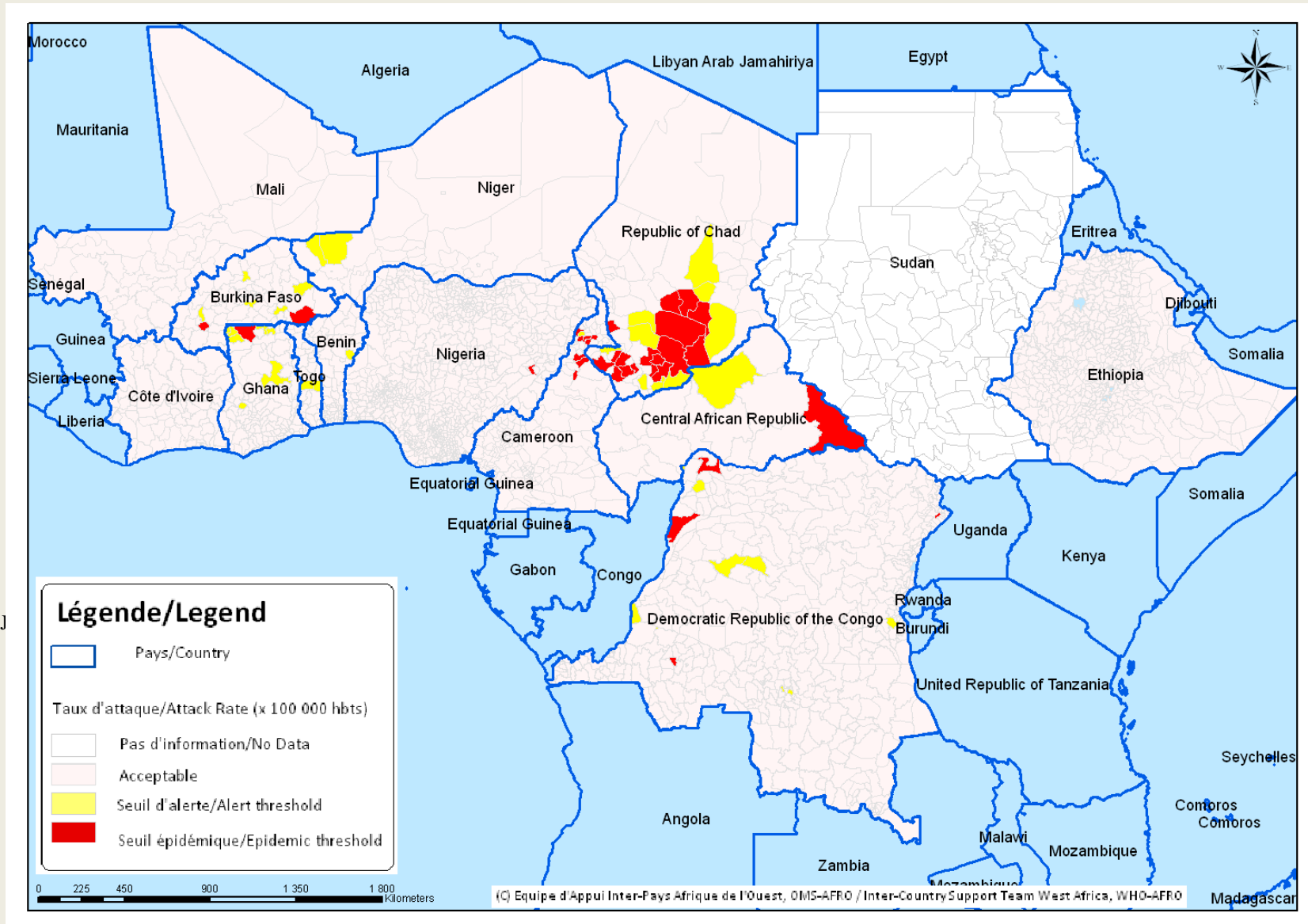
| Commentaires:   | Comments:  |
|---|--|
| Le Spn et le NmW135 sont restés les germes dominant dans les résultats de laboratoire obtenu dans les pays.<br>Cette tendance évolutive en hausse de ces deux germes se remarque surtout dans les premiers pays qui avaient introduit le MenAfriVac | Spn and Nm W135 remained the predominant germs confirmed in the laboratory. The increase in the number of these germs isolated is observed particularly in countries which first introduced MenAfriVac™. |

### III - REPRESENTATION GRAPHIQUE DES DONNEES / GRAPHICAL REPRESENTATION OF DATA

**Figure 1: Cartographie des taux d'attaque de la Méningite par district par pays de la semaine 48 - 52, 2011**  
*Map of meningitis attack rates by district by country as of week 48 - 52, 2011*



**Figure 2 : Cartographie récapitulative des taux d'attaque cumulés de la Méningite, Semaine 01 – 52, 2011**  
*(Représentation basée sur les taux d'attaque hebdomadaires les plus élevés par district au cours de l'année)*  
**Recapitulative map of cumulative Meningitis attack rates as of week 01 - 52, 2011**  
*(Mapping based on weekly highest attack rates by district during the year)*



JHIOHPOJ

**Figure 3 : Evolution hebdomadaire comparative par pays des années 2010 et 2011**

(Uniquement les pays ayant transmis des données pour la semaine en cours)

*Comparative weekly trends by country, years 2010 and 2011*

*(For only countries which transmitted data during the current week)*

