

## Semaine / Week 08, 2012

### I - SITUATION EPIDEMIOLOGIQUE DE LA SEMAINE 08, DU 20 AU 26 FEVRIER 2012

#### EPIDEMIOLOGICAL SITUATION OF WEEK 08, FROM 20 TO 26 FEBRUARY 2012

**Tableau/ Table 1 : Situation épidémiologique de la semaine 08, 2012**

*Epidemiological Situation week 08, 2012*

Pays Country	Cas Case	Décès Death	Létalité (%) Letality (%)	District en Alerte District in Alert	District en Epidémie District in Epidemic	Complét. (%) Compleat (%)	Résultats laboratoire/Laboratory results*				
							NmA	NmW135	Autres Nm Other Nm	Pneum Pneum	Hib
Benin	65	8	12.3	5	1	100.0	0	0	0	6	0
Burkina Faso	315	35	11.1	5	1	100.0	0	32	0	11	0
Cameroun							-	-			
Centrafrique	5	2	40.0	0	1	4.2	-	-	-	-	-
Côte d'Ivoire							-	-	-	-	-
Ethiopia	38	0	0.0	0	1	-	-	-	-	-	-
Ghana	59	0	0.0	2	1	100.0	1	8	0	6	0
Mali	15	0	0.0	0	0	100.0	0	4	0	0	1
Niger	14	4	28.6	0	0	100.0	-	-	-	-	-
Nigeria	47	5	10.6	0	0	68.9	-	-	-	-	-
RD Congo**	176	20	11.4	-	-	16.1	-	-	-	-	-
Sudan	33	1	3.0	0	0	96.1	1	0	0	0	0
Tchad	163	19	11.7	3	4	77.3	-	-	-	-	-
Togo	24	5	20.8	1	0	100.0	0	0	0	11	0
Total	954	99	10.4	16	9	54.4	2	44	0	34	1

\* Identification par / identification by: PCR, LATEX, CULTURE

\*\* Définition des seuils d'alerte/épidémique non applicable à ce pays situé en dehors de la ceinture de la méningite  
Definition of alert/epidemic thresholds not applicable to this country outside the meningitis belt

#### Commentaires:

**Bénin :** Le district de Nikki est en épidémie avec un TA de 11.7 cas pour 100 000 habitants. 5 Districts sont en alerte : Materi, Natitingou, Tanguiéta, Kalale et Pére

#### Burkina Faso :

Le district de Solenzo a franchi le seuil épidémique avec un TA de 10.2 cas pour 100 000 habitants. 5 districts sont en alerte : Bittou, Zabré, Kombissiri, Dafra et Karangasso-Vigué

**Ethiopie :** le Woreda de Kacha-Bira dans la Région du SNNPR est en épidémie avec un TA de 16.0 cas pour 100 000 habitants.

**Ghana :** Le district de Builsa est rentré en épidémie avec un TA de 15.5 cas pour 100 000 habitants

2 districts sont en alerte : Kassena-Nanka et Sissila

**Tchad :** 4 districts en épidémie : Oum-Hadjer, Bedjondo, Goundi et Danamadji

3 districts sont en alerte : Moissala, Pala et Dono-Manga

**Togo :** Le district de Doufelgou est en alerte

#### Comments :

**Benin:** Nikki district is in epidemic phase with an AR of 11.7 cases per 100 000 inhabitants. 5 districts are in alert phase: Materi, Natitingou, Tanguieta, Kalale and Perere.

**Burkina Faso:** Solenzo district is in epidemic phase with an attack rate of 10.2 cases per 100,000 inhabitants. 5 districts are in alert: Bittou, Zabré, Kombissiri, Dafra and Karangasso-Vigué.

**Ethiopia:** Kacha-Bira Woreda in SNNPR Region is in epidemic phase with an AR of 16.0 cases per 100 000 inhabitants.

**Ghana:** Builsa district is in epidemic phase with an attack rate of 15.5 cases per 100,000 inhabitants.

2 districts are in alert: Kassena-Nanka and Sissila.

**Chad:** 4 districts are in epidemic phase: Oum-Hadjer, Bedjondo, Goundi and Danamadji

3 districts are in alert phase: Moissala, Pala and Dono-Manga

**Togo:** Doufelgou district is in alert

#### Nous contacter / Contact us:

Inter country Support Team - West Africa / Equipe d'Appui Inter-Pays pour Afrique de l'Ouest  
03 BP 7019 Ouagadougou 03, Burkina Faso  
Tel: (226) 50-30-65-65, Fax: (226) 50-33-25-41

E-mail: [toureb@bf.afro.who.int](mailto:toureb@bf.afro.who.int) or [djougareym@bf.afro.who.int](mailto:djougareym@bf.afro.who.int) or [linganic@bf.afro.who.int](mailto:linganic@bf.afro.who.int)  
Site web/Web site: <http://www.meningvax.org/press-reports.htm> ;  
<http://www.who.int/csr>

Nota bene: Les données publiées dans ce bulletin sont des informations hebdomadaires. Elles sont susceptibles d'évoluer après complétude et vérification.  
The data published in this bulletin are weekly informations. They are susceptible to change after completeness and verification.

Pays sous Surveillance Renforcée de la Méningite dans la Région Africaine de l'OMS

Countries under Enhanced Surveillance of Meningitis in the WHO African Region



**II - SYNTHÈSE DE LA SITUATION ÉPIDÉMIOLOGIQUE 2012 (SEMAINES NOTIFIÉES 01 – 08)**  
**SYNTHESIS OF THE EPIDEMIOLOGICAL SITUATION 2012 (REPORTED WEEKS 01 – 08)**

**Tableau/ Table 2: Synthèse de la situation épidémiologique (semaines notifiées)/**  
**Synthesis of the epidemiological situation (reported weeks)**

Pays	Cas	Décès	Létalité (%)	District en Alerte	District en Epidémie	Semaines notifiées	En districts (%)	En semaines(%)
Country	Cases	Deaths	Letality (%)	District in Alert	District in Epidemic	Reported weeks	In districts (%)	In weeks(%)
Bénin	263	34	12.9	5	2	01-08	100.0	100.0
Burkina Faso	1 151	137	11.9	6	1	01-08	100.0	100.0
Cameroun	45	3	6.7	0	0	01-04	51.4	60.9
Centrafrique	83	12	14.5	0	1	01-08	20.8	52.5
Côte d'Ivoire	146	25	17.1	0	1	01-06	80.4	95.6
Ethiopia	66	0	0.0	0	0	01-08	-	-
Ghana	254	23	9.1	2	1	01-08	100.0	82.5
Mali	88	1	1.1	0	0	01-08	100.0	100.0
Niger	88	11	12.5	0	0	01-08	100.0	100.0
Nigeria	199	12	6.0	0	0	01-08	100.0	95.9
RD Congo**	1 523	167	11.0	-	-	01-08	20.8	79.1
Sudan	95	4	4.2	0	0	01-08	96.1	100.0
Tchad	648	49	7.6	5	4	01-08	84.0	95.4
Togo	118	17	14.4	2	0	01-08	100.0	100.0
<b>Total</b>	<b>4 767</b>	<b>495</b>	<b>10.4</b>	<b>20</b>	<b>10</b>	<b>01-08</b>	<b>74.3</b>	<b>93.4</b>

\*\* Définition des seuils d'alerte/épidémique non applicable à ce pays situé en dehors de la ceinture de la méningite  
 Definition of Alert/epidemic thresholds not applicable to this country outside the meningitis belt

**Commentaires:**

La létalité cumulée est de 10.4% malgré la prédominance du NmW135 et le Spn. Cette létalité reste cependant variable d'un pays à l'autre. La prise en charge des cas doit se faire avec la ceftriaxone en traitement de 5 jours de préférence sauf en cas d'épidémie due au méningocoque où le traitement en dose unique est préconisé, mais avec évaluation du patient pour une éventuelle dose supplémentaire.

**Comments:**

The cumulative fatality is 10.4% despite the predominance of NmW135 and Spn. This fatality rate remains however variable across countries. The case management should be done with ceftriaxone for 5 days treatment. But in case of outbreak due to meningococcus a single-dose treatment is recommended, with an evaluation of patient for an eventual supplementary dose

**Tableau/ Table 3: Pathogènes identifiés par PCR, Latex, Culture (semaines notifiées 01 – 08, 2012)/**  
**Pathogens identified by PCR, Latex, Culture (reported weeks 01 – 08, 2012)**

Pays	Nombre LCR	LCR contam	LCR négatifs	NmA	NmB	NmC	NmX	NmY	Nm W135	Autres Nm ind.	S.Pneum	Hib	Autres Pathogènes
Country	Number CSF	CSF contam	CSF negative	NmA	NmB	NmC	NmX	NmY	Nm W135	Other Nm ind.	S.Pneum	Hib	Other Pathogens
Benin	54	0	38	0	0	0	0	0	2	0	13	0	1
Burkina Faso	669	0	524	0	0	0	0	0	86	0	57	2	0
Cameroun	25	0	25	0	0	0	0	0	0	0	0	0	0
Centrafrique	-	-	-	-	-	-	-	-	-	-	-	-	-
Cote d'Ivoire	13	0	2	0	0	0	0	0	11	0	0	0	0
Ethiopia	-	-	-	-	-	-	-	-	-	-	-	-	-
Ghana	155	0	97	1	0	2	0	0	29	0	26	0	0
Mali	48	0	29	0	0	0	0	0	9	0	8	2	0
Niger	29	0	13	0	0	0	0	0	4	1	8	1	2
Nigeria	-	-	-	-	-	-	-	-	-	-	-	-	-
RD Congo	-	-	-	-	-	-	-	-	-	-	-	-	-
Sudan	55	0	50	5	0	0	0	0	0	0	0	0	0
Tchad	48	0	32	12	0	0	0	0	0	0	4	0	0
Togo	50	0	39	0	0	0	0	0	0	0	11	0	0
<b>Total</b>	<b>1 146</b>	<b>0</b>	<b>849</b>	<b>18</b>	<b>0</b>	<b>2</b>	<b>0</b>	<b>0</b>	<b>141</b>	<b>1</b>	<b>127</b>	<b>5</b>	<b>3</b>

Pathogènes Identifier par /Pathogens identified by: PCR, LATEX, CULTURE

**Commentaires:**

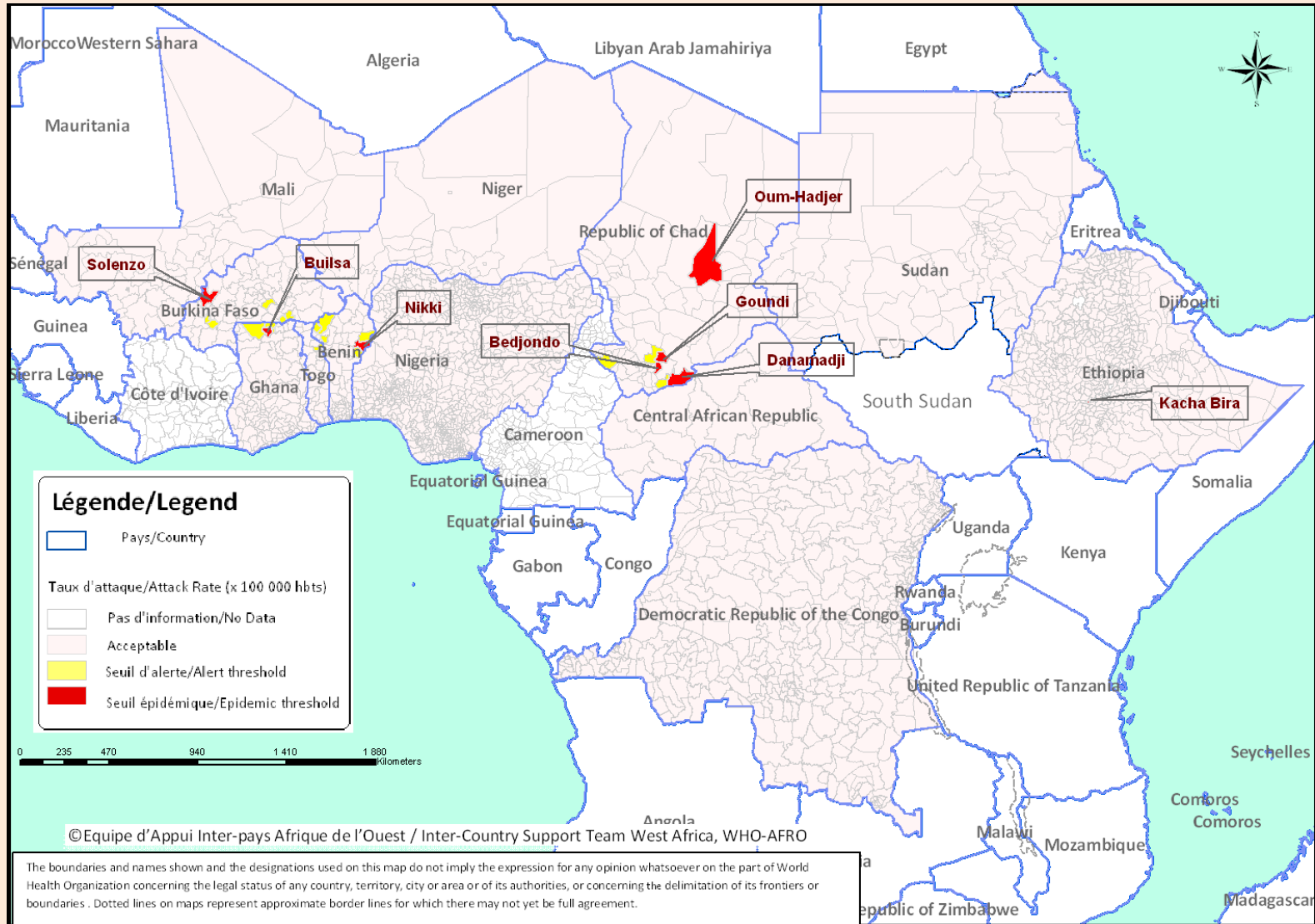
Aucun cas de NmA n'a été identifié par la culture ou la PCR chez des individus vaccinés à ce stade de la saison épidémique. Le NmW135 et le Spn restent les germes en cause dans les districts en alerte et épidémie.

**Comments:**

No NmA case has been identified by culture or PCR in vaccinated individuals at this stage of the epidemic season. NmW135 and Spn remain the causal germs in alert and epidemic districts.

### III - REPRESENTATION GRAPHIQUE DES DONNÉES / GRAPHICAL REPRESENTATION OF DATA

**Figure 1: Cartographie des taux d'attaque de la Méningite par district par pays de la semaine 08, 2012**  
*Map of meningitis attack rates by district by country at week 08, 2012*

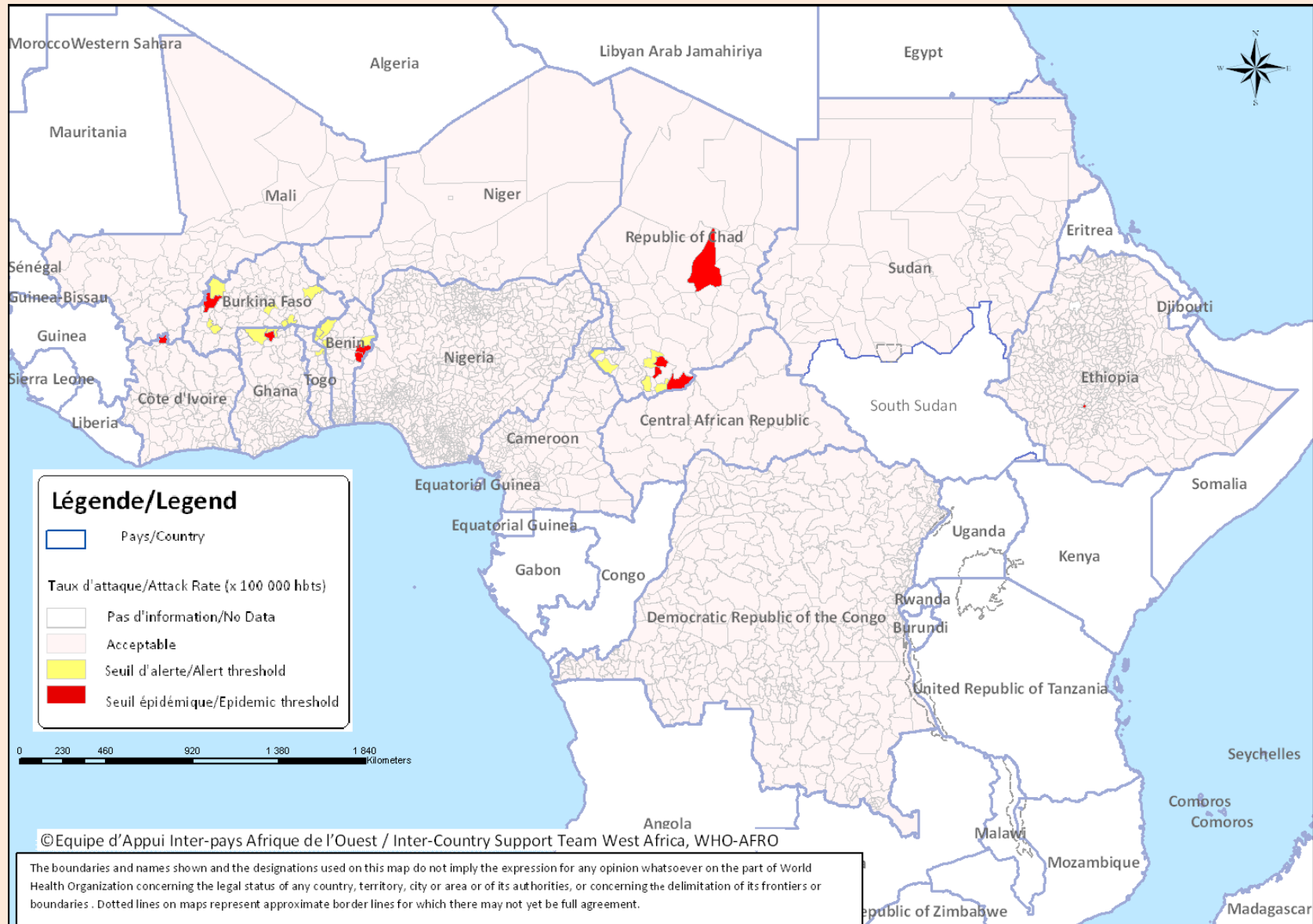


**Figure 2 : Cartographie récapitulative des taux d'attaque cumulés de la Méningite, Semaine 01 – 08, 2012**

(Représentation basée sur les taux d'attaque hebdomadaires les plus élevés par district au cours de l'année)

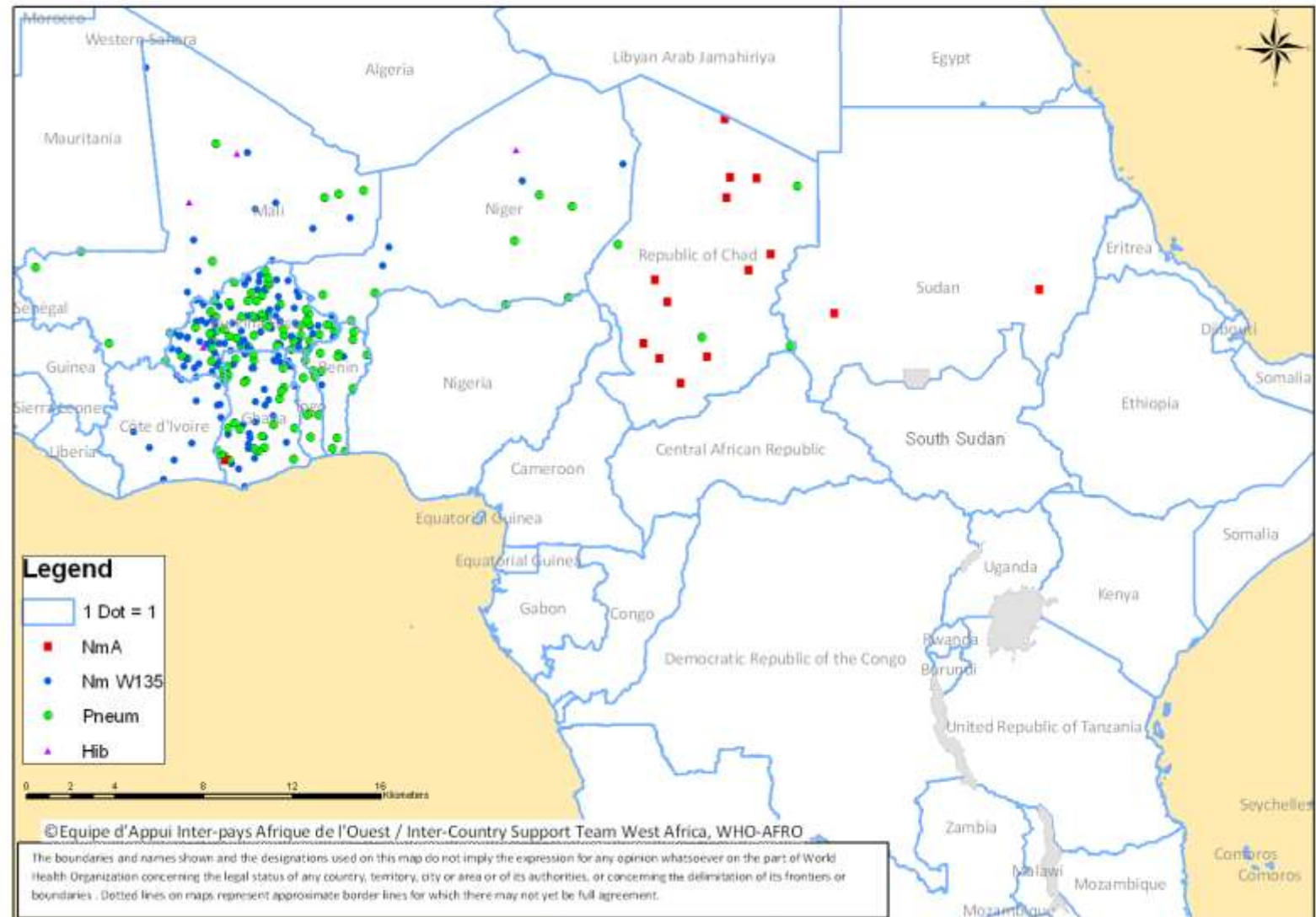
**Recapitulative map of cumulative Meningitis attack rates at week 01 - 08, 2012**

(Mapping based on weekly highest attack rates by district during the year)



**Figure 3 : Cartographie des principaux germes de la Méningite, Semaine 01 – 08, 2012**

*Map of Meningitis main pathogens, Week 01 - 08, 2012*

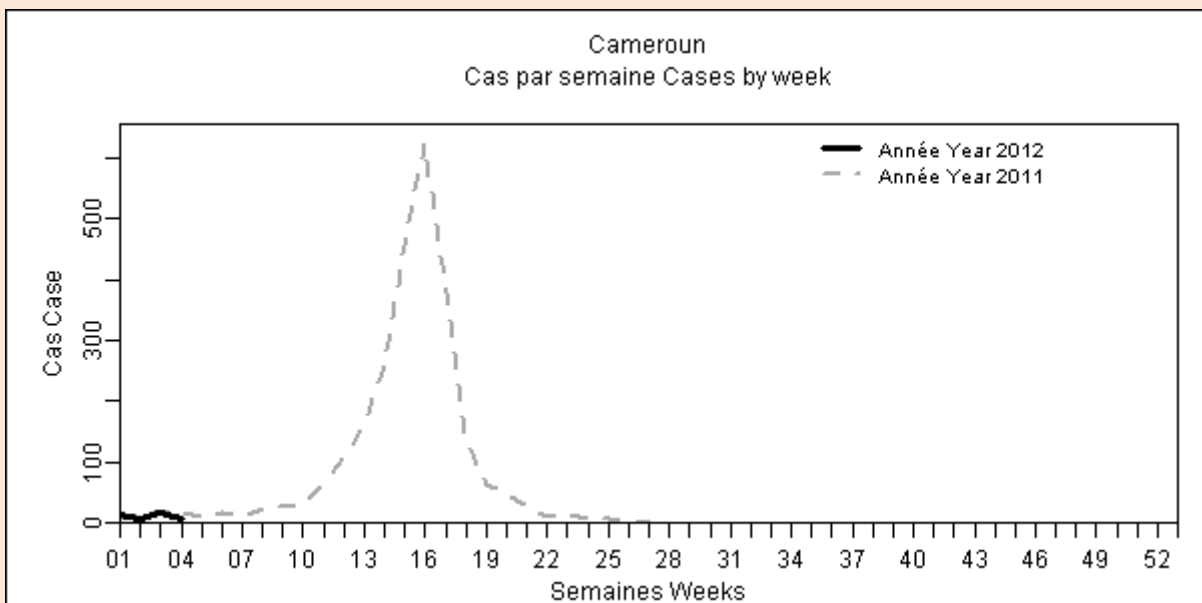
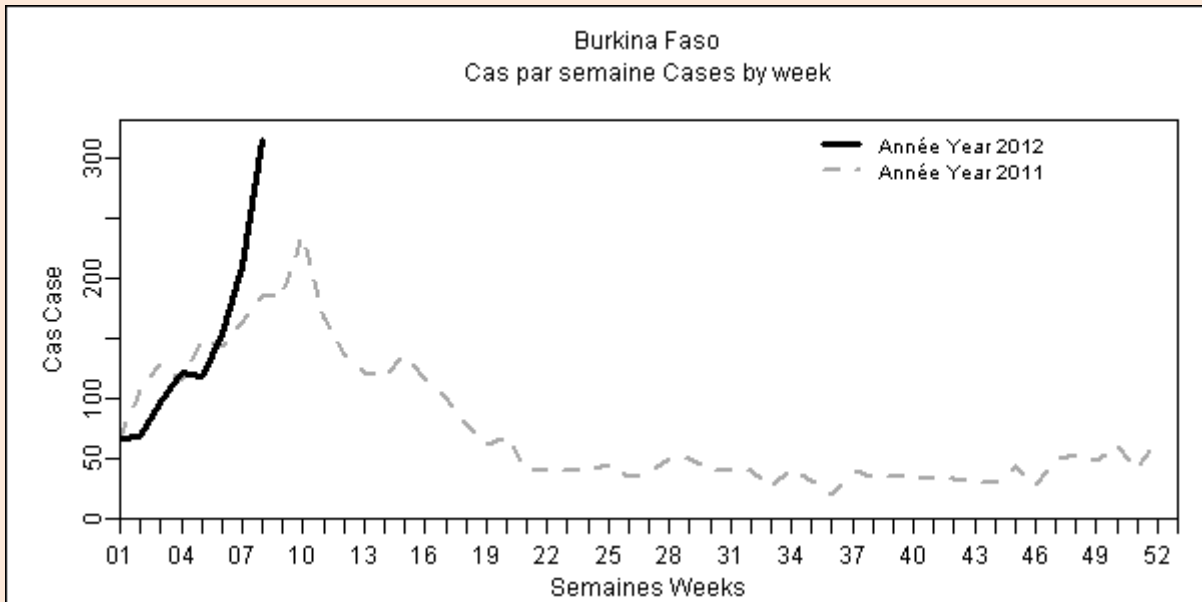
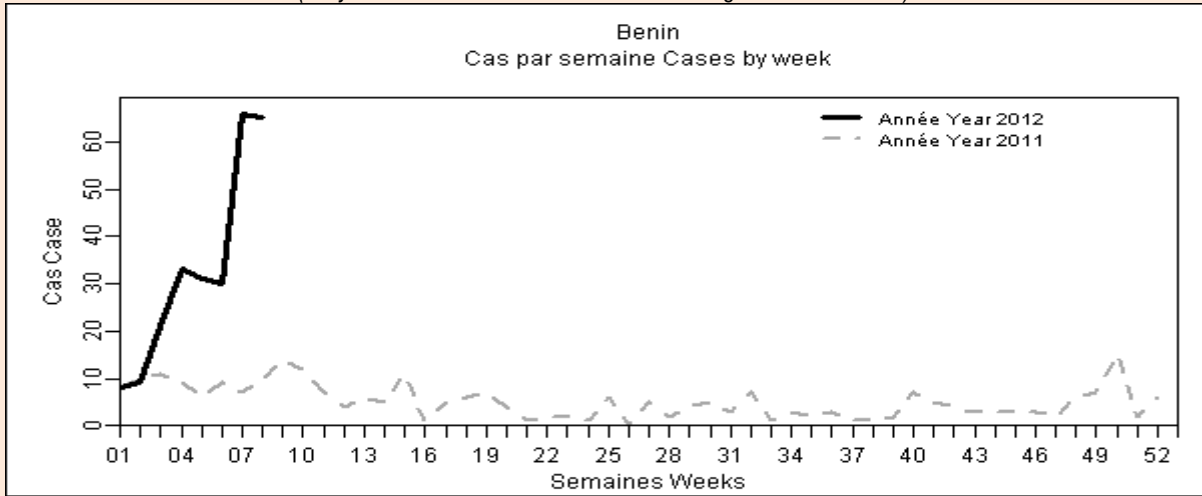


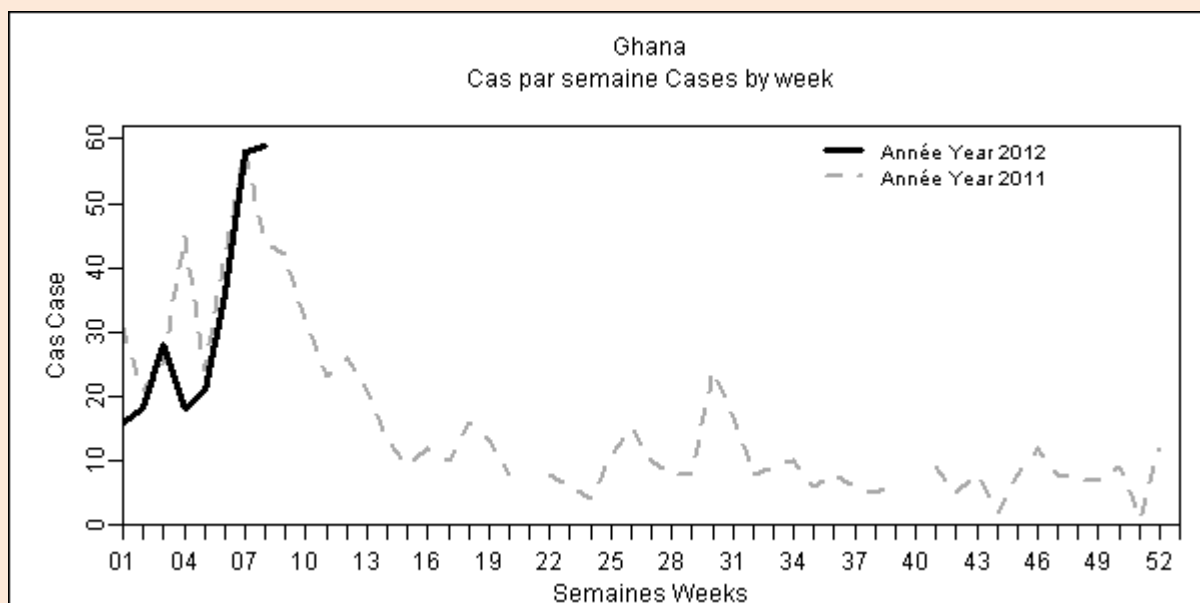
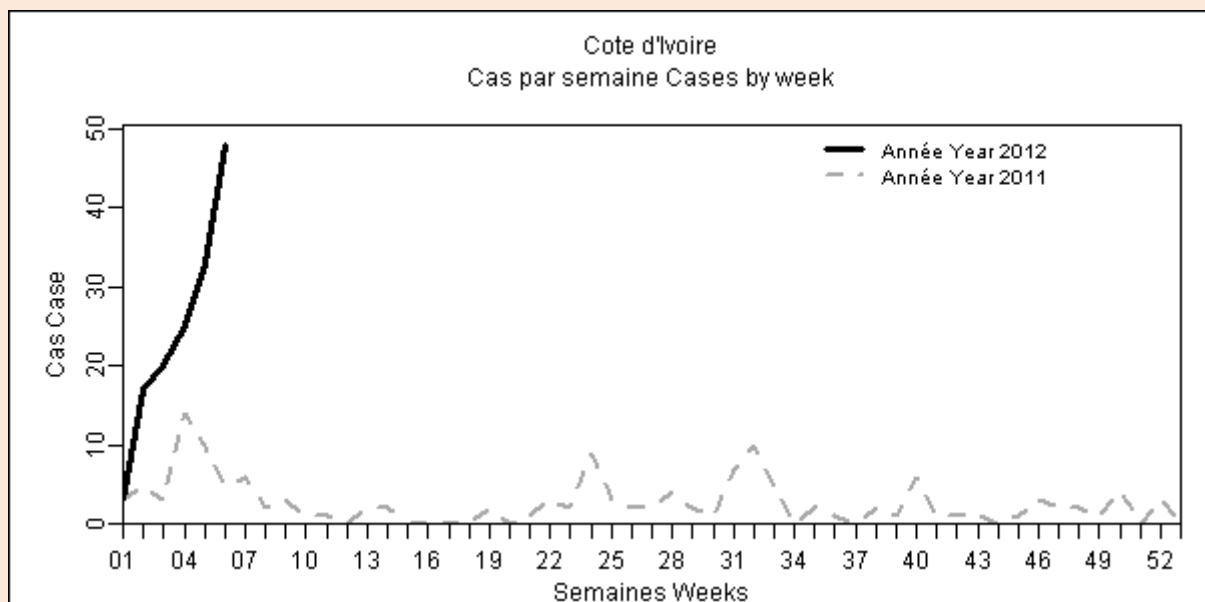
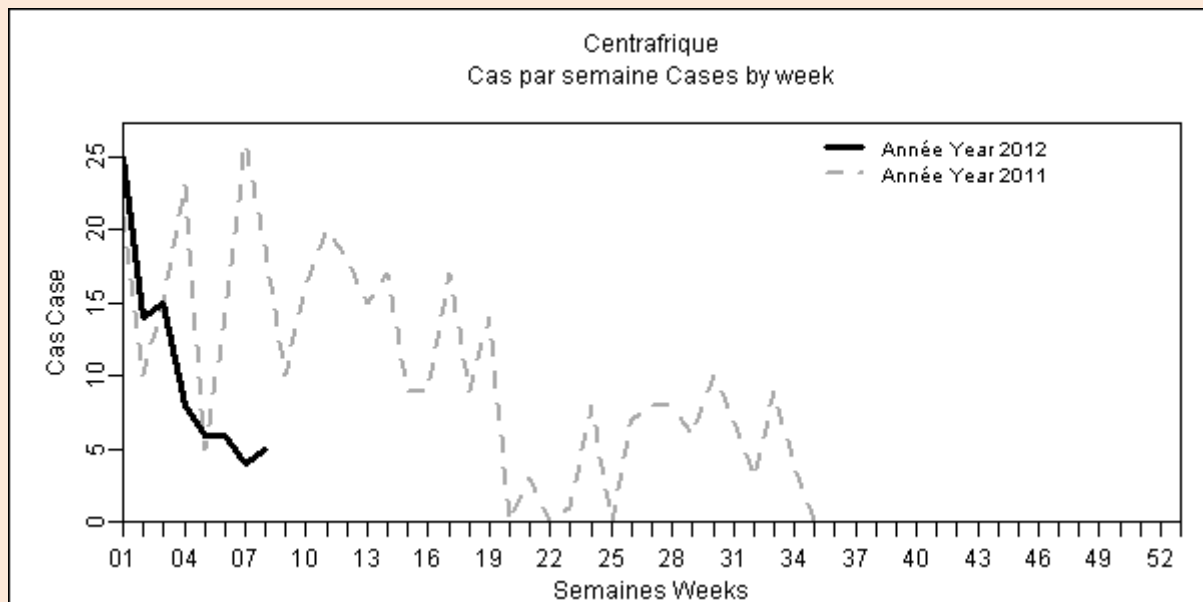
**Figure 3 : Evolution hebdomadaire comparative par pays des années 2011 et 2012**

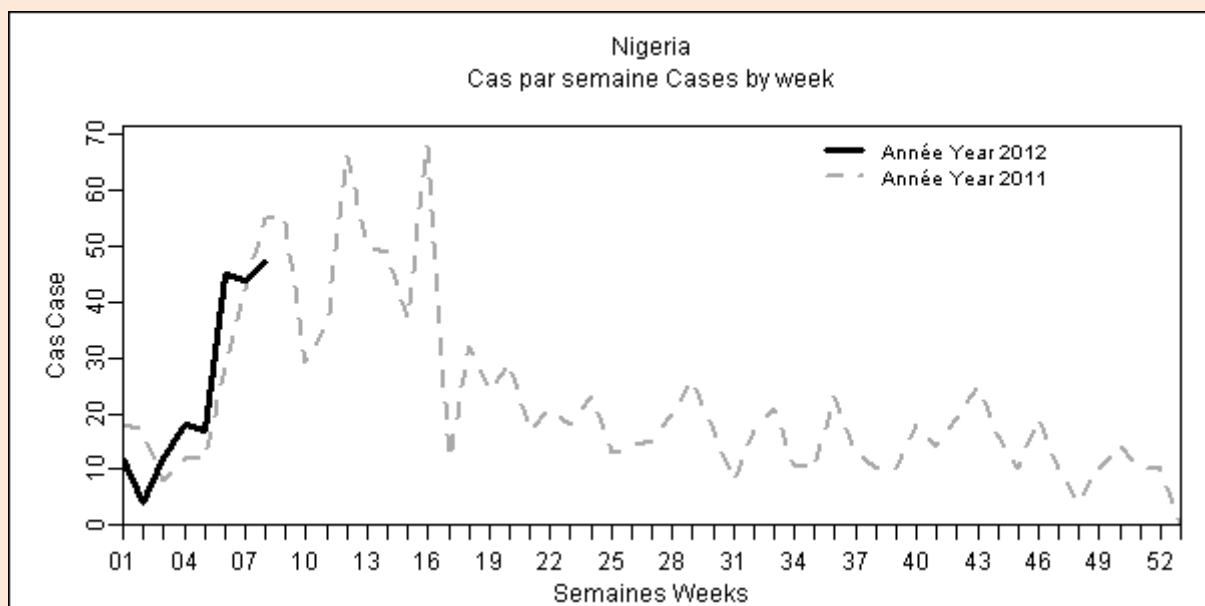
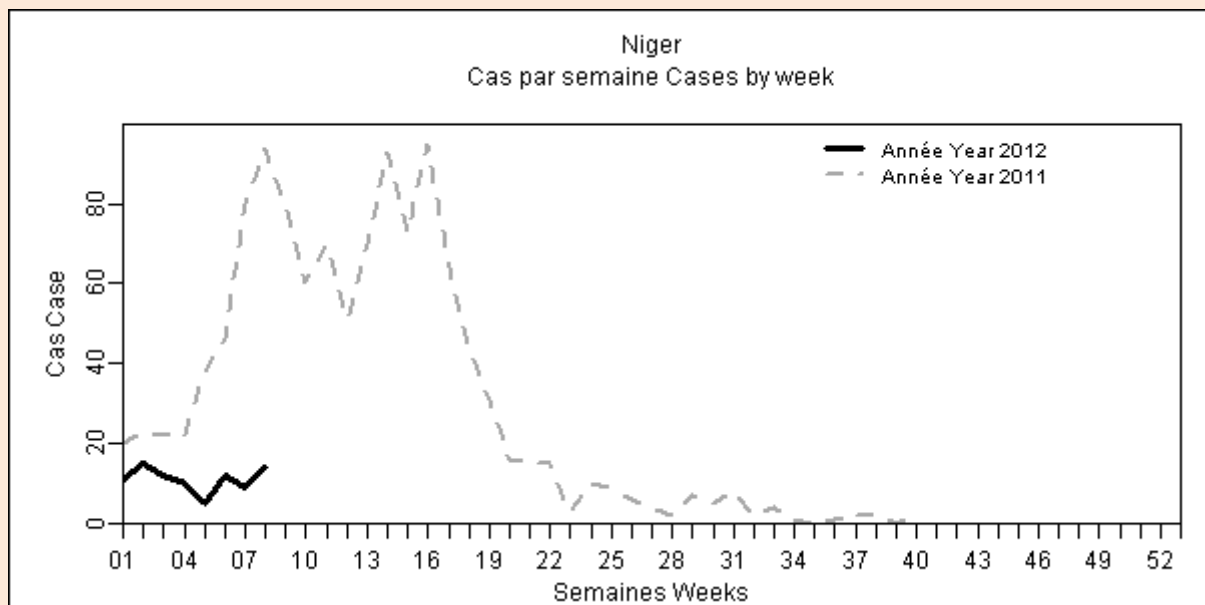
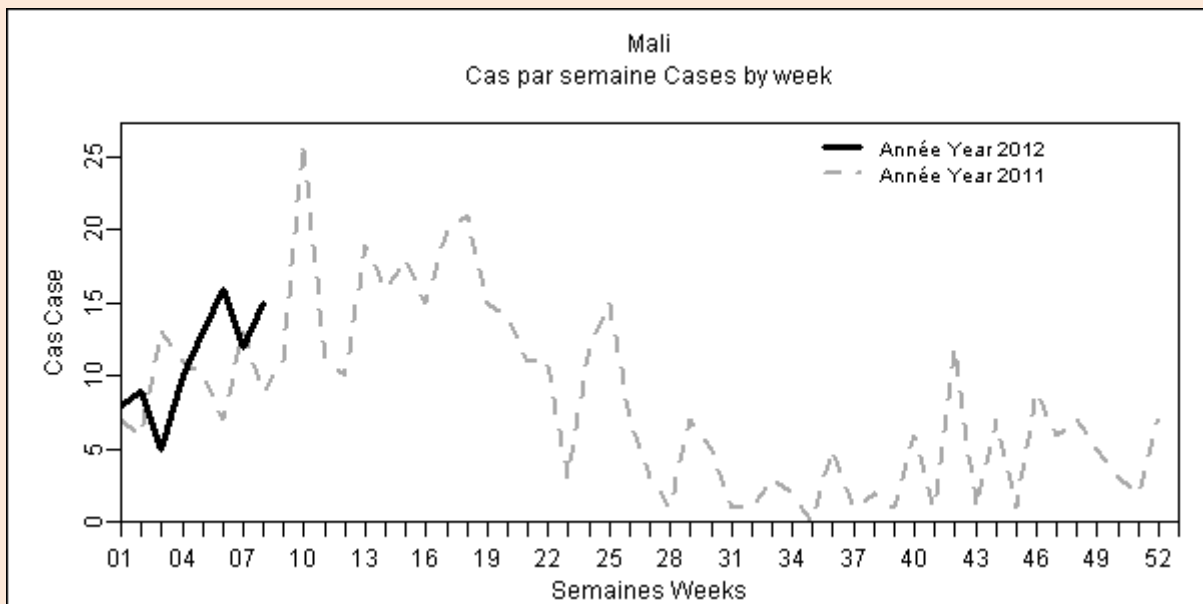
(Uniquement les pays ayant transmis des données pour la semaine en cours)

**Comparative weekly evolution by country, years 2011-2012**

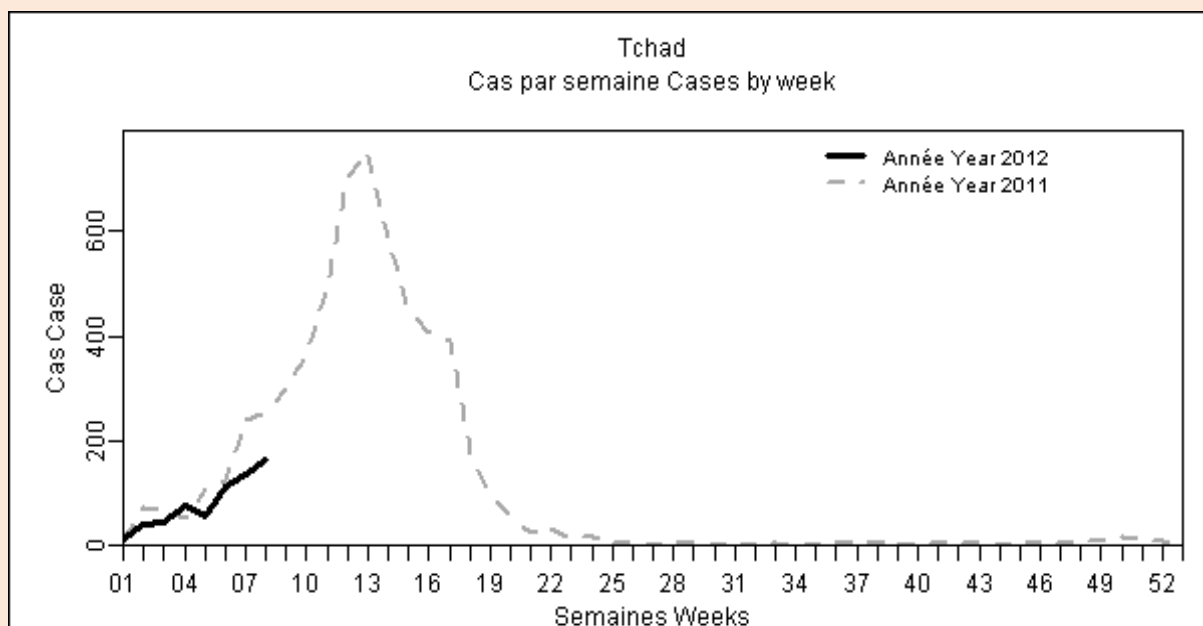
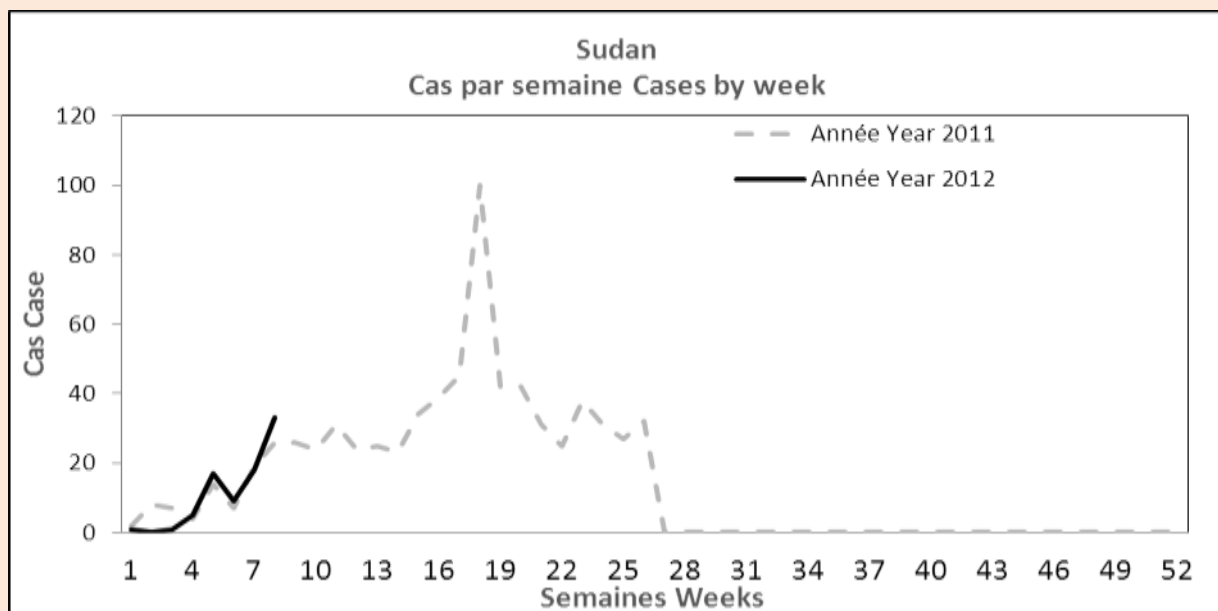
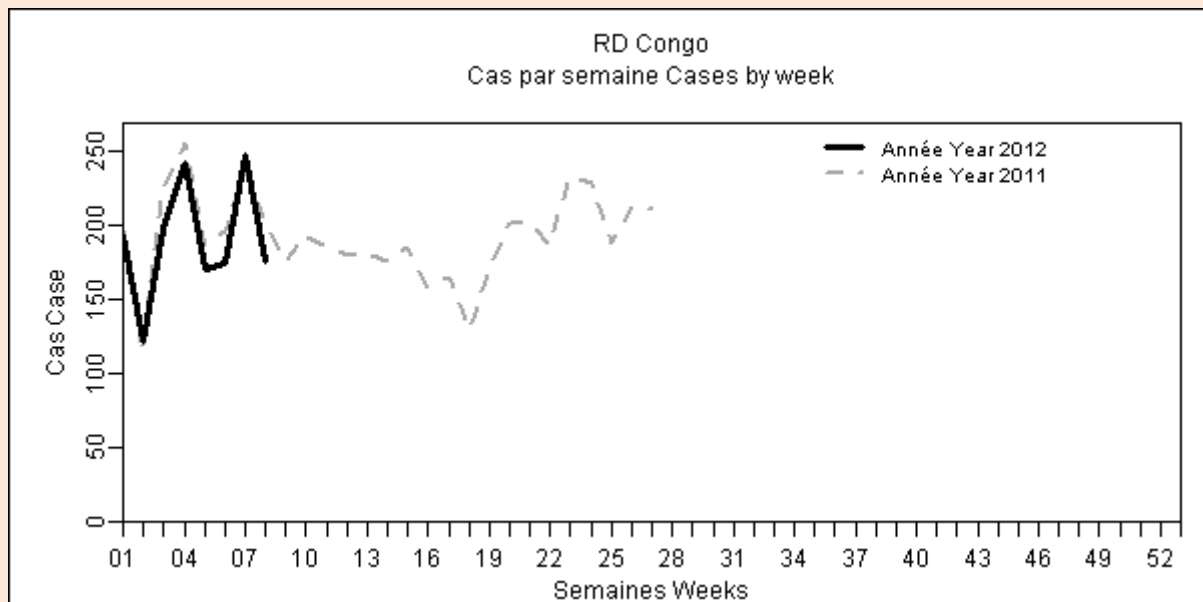
(Only countries which transmitted data during the current week)











Togo  
Cas par semaine Cases by week

