

Semaine / Week 14, 2012

I - SITUATION EPIDEMIOLOGIQUE DE LA SEMAINE 14, DU 02 AU 08 AVRIL 2012

EPIDEMIOLOGICAL SITUATION OF WEEK 14, FROM 02 TO 08 APRIL 2012

Tableau/ Table 1 : Situation épidémiologique de la semaine 14, 2012

Epidemiological Situation week 14, 2012

Pays Country	Cas Case	Décès Death	Létalité (%) Letality (%)	District en Alerte District in Alert	District en Epidémie District in Epidemic	Complét. (%) Complet (%)	Résultats laboratoire/Laboratory results*				
							NmA	NmW135	Autres Nm Other Nm	Pneum Pneum	Hib
Benin	66	4	6.1	1	3	100.0	0	0	0	3	0
Burkina Faso	694	84	12.1	18	6	100.0	0	19	0	3	0
Cameroun	-	-	-	-	-	-	-	-	-	-	-
Centrafrique	1	0	0.0	0	0	4.2	-	-	-	-	-
Côte d'Ivoire	8	2	25.0	0	0	79.5	-	-	-	-	-
Ethiopia	-	-	-	-	-	-	-	-	-	-	-
Ghana	-	-	-	-	-	-	-	-	-	-	-
Mali	36	1	2.8	0	0	100.0	-	-	-	-	-
Niger	9	2	22.2	0	0	100.0	-	-	-	-	-
Nigeria	-	-	-	-	-	-	-	-	-	-	-
RD Congo**	189	20	10.6	-	-	16.1	-	-	-	-	-
Sudan	-	-	-	-	-	-	-	-	-	-	-
Tchad	296	14	4.7	0	8	70.4	-	-	-	-	-
Togo	13	1	7.7	0	0	94.3	-	-	-	-	-
Total	1 312	128	9.8	19	17	24.2	0	19	0	6	0

* Identification par / identification by: PCR, LATEX, CULTURE

** Définition des seuils d'alerte/épidémique non applicable à ce pays situé en dehors de la ceinture de la méningite
Definition of alert/epidemic thresholds not applicable to this country outside the meningitis belt

Commentaires:

Bénin : Trois (3) districts sont en épidémie avec des TA suivants pour 100 000 habitants : Tanguiéta 23.8 cas, Cobyly 15.5 cas et Nikki 10.5 cas. Le district de Materi est repassé en alerte.

Burkina Faso : Six (6) districts sont en épidémie avec les TA suivants pour 100 000 habitants : Séguenega 12.1 cas, Bittou 20.7.6 cas, Saponé 11.5 cas, Dafra 16.8 cas, Dandé 12.0 cas et Orodara 15.3 cas.

Dix-huit (18) autres districts sont en alerte avec les TA variant entre 5.3 cas à 9.2 cas pour 100 000 habitants.

Tchad : Huit districts (8) sont en épidémie avec les TA suivants pour 100 000 habitants : Oun-Hadjer 19.0 cas, Beboto 11.3 cas, Lére 14.3 cas, Moissala 12.4 cas, Massakory 11.5 cas, Abou-Deia 26.0 cas, Am-Dam 62.9 cas et Dono-Manga 23.2 cas.

Sénégal : Un total de 60 cas dont 0 décès a été notifié. Sur 8 prélèvements analysés 6 NmW135 ont été identifiés et 2 prélèvements négatifs.

Comments :

Benin: Three (3) districts are in epidemic with the following attack rates per 100,000 inhabitants: Tanguiéta 23.8 cases, Cobyly 15.5 cases and Nikki 10.5 cases. Materi district descends back in alert

Burkina Faso. Six (6) districts are in epidemic: with the following attack rate per 100,000 inhabitants: Séguenega 12.1 cases, Bittou 20.7.6 cases, Saponé 11.5 cases, Dafra 16.8 cases, Dandé 12.0 cases and Orodara 15.3 cases. Eighteen other districts are in alert with attack rates between 5.3 and 9.2 cases per 100,000 inhabitants

Chad: Eight (8) districts are in epidemic with the following attack rate per 100,000 inhabitants: Oum-Hadjer 19.0 cases, Beboto 11.3 cases, Lére 14.3 cases, Moissala 12.4 cases, Massakory 11.5 cases, Abou-Deia 26.0 cases, Am-Dam 62.9 cases and Dono-Manga 23.2 cases.

Senegal: A total of sixty cases with no death have been notified. Out of eight samples analyzed six were NmW135 and two negative

Nous contacter / Contact us:

Inter country Support Team - West Africa / Equipe d'Appui Inter-Pays pour Afrique de l'Ouest
03 BP 7019 Ouagadougou 03, Burkina Faso
Tel: (226) 50-30-65-65, Fax: (226) 50-33-25-41

E.mail: toureb@bf.afro.who.int or djngareym@bf.afro.who.int or linganic@bf.afro.who.int

Site web/ Web site: <http://www.meningvax.org/press-reports.htm> ; <http://www.who.int/csr>

Nota bene: Les données publiées dans ce bulletin sont des informations hebdomadaires. Elles sont susceptibles d'évoluer après complétude et vérification. / The data published in this bulletin are weekly informations. They are susceptible to change after completeness and verification.

Pays sous Surveillance Renforcée de la Méningite dans la Région Africaine de l'OMS

Countries under Enhanced Surveillance of Meningitis in the WHO African Region



II - SYNTHÈSE DE LA SITUATION ÉPIDÉMIOLOGIQUE 2012 (SEMAINES NOTIFIÉES 01 – 14)
SYNTHESIS OF THE EPIDEMIOLOGICAL SITUATION 2012 (REPORTED WEEKS 01 – 14)

Tableau/ Table 2: Synthèse de la situation épidémiologique (semaines notifiées)/
Synthesis of the epidemiological situation (reported weeks)

Pays	Cas	Décès	Létalité (%)	District en Alerte	District en Epidémie	Semaines notifiées	En districts (%)	En semaines(%)
Country	Cases	Deaths	Letality (%)	District in Alert	District in Epidemic	Reported weeks	In districts (%)	In weeks(%)
Bénin	662	64	9.7	3	6	01-14	100.0	100.0
Burkina Faso	4 324	459	10.6	15	12	01-14	100.0	100.0
Cameroun	45	3	6.7	0	0	01-04	51.4	60.9
Centrafrique	128	23	18.0	0	1	01-14	25.0	51.2
Côte d'Ivoire	379	45	11.9	1	1	01-14	88.4	90.8
Ethiopia	66	0	0.0	1	0	01-08	-	-
Ghana	496	54	10.9	5	4	01-13	100.0	81.2
Mali	408	6	1.5	1	1	01-14	100.0	100.0
Niger	157	24	15.3	0	0	01-14	100.0	100.0
Nigeria	562	35	6.2	1	2	01-13	100.0	98.8
RD Congo**	2 823	310	11.0	-	-	01-14	21.4	80.8
Sudan	219	12	5.5	0	0	01-13	80.7	100.0
Tchad	2 432	116	4.8	5	12	01-14	77.8	95.5
Togo	226	28	12.4	2	0	01-14	100.0	98.4
Total	12 927	1 179	9.1	34	39	01-14	75.3	94.7

** Définition des seuils d'alerte/épidémique non applicable à ce pays situé en dehors de la ceinture de la méningite
 Definition of Alert/epidemic thresholds not applicable to this country outside the meningitis belt

Commentaires:

A la semaine 14, On note une persistance des épidémies dans des districts dues au NmW135 au Burkina Faso, et au NmA au Tchad. L'augmentation de l'humidité atmosphérique dans la zone ouest africaine due aux pluies de ces dernières semaines devra contribuer à apaiser la situation.

Comments:

At week 14, there has been an epidemic persistence in districts due to NmW135 in Burkina Faso and NmA in Chad. The raise of atmospheric humidity level in west African zone due to rains during the past weeks should bring down the situation.

Tableau/Table 3: Pathogènes identifiés par PCR, Latex, Culture (semaines notifiées 01 – 14, 2012)/
Pathogens identified by PCR, Latex, Culture (reported weeks 01 – 14, 2012)

Pays	Nombre LCR	LCR contam	LCR négatifs	NmA	NmB	NmC	NmX	NmY	Nm W135	Autres Nm ind.	S.Pneum	Hib	Autres Pathogènes
Country	Number CSF	CSF contam	CSF negative	NmA	NmB	NmC	NmX	NmY	Nm W135	Other Nm ind.	S.Pneum	Hib	Other Pathogens
Benin	150	0	119	0	0	0	0	0	3	0	26	1	1
Burkina Faso	1 358	469	479	0	0	0	49	0	247	0	106	8	0
Cameroun	25	0	25	0	0	0	0	0	0	0	0	0	0
Centrafrique	-	-	-	-	-	-	-	-	-	-	-	-	-
Cote d'Ivoire	13	0	2	0	0	0	0	0	11	0	0	0	0
Ethiopia	-	-	-	-	-	-	-	-	-	-	-	-	-
Ghana	155	0	97	1	0	2	0	0	29	0	26	0	0
Mali	152	0	87	0	0	0	0	0	49	0	14	2	0
Niger	72	0	39	0	0	0	0	0	12	4	14	1	2
Nigeria	-	-	-	-	-	-	-	-	-	-	-	-	-
RD Congo	-	-	-	-	-	-	-	-	-	-	-	-	-
Sudan	60	0	54	5	0	0	0	0	1	0	0	0	0
Tchad	157	0	104	44	0	0	0	0	3	0	6	0	0
Togo	76	0	58	0	0	0	0	0	1	0	17	0	0
Total	2 218	469	1 064	50	0	2	49	0	356	4	209	12	3

Pathogènes Identifier par /Pathogens identified by: PCR, LATEX, CULTURE

Commentaires:

Le NmW135 et le Spn restent les principaux germes en cause dans les districts en alerte et épidémie. Les données laboratoire du Burkina ont été mises à jour avec les résultats de la PCR/Culture.

Comments:

NmW135 and Spn remain the main causal germs in alert and epidemic districts. Laboratory data of Burkina Faso are updated with PCR/Culture results.

III - REPRESENTATION GRAPHIQUE DES DONNÉES / GRAPHICAL REPRESENTATION OF DATA

Figure 1: Cartographie des taux d'attaque de la Méningite par district par pays de la semaine 14, 2012
Map of meningitis attack rates by district by country at week 14, 2012

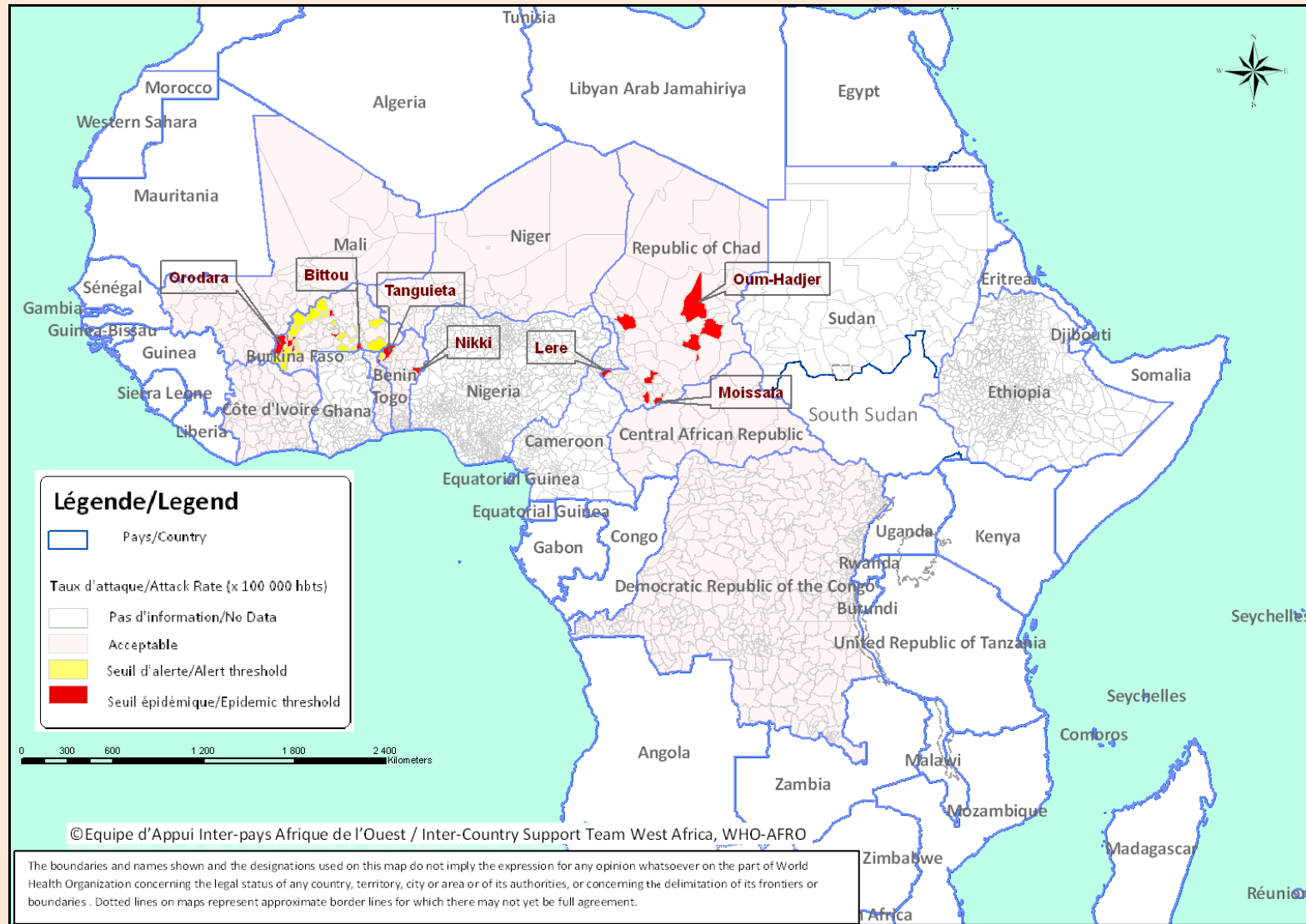


Figure 2 : Cartographie récapitulative des taux d'attaque cumulés de la Méningite, Semaine 01 – 14, 2012

(Représentation basée sur les taux d'attaque hebdomadaires les plus élevés par district au cours de l'année)

Recapitulative map of cumulative Meningitis attack rates at week 01 - 14, 2012

(Mapping based on weekly highest attack rates by district during the year)

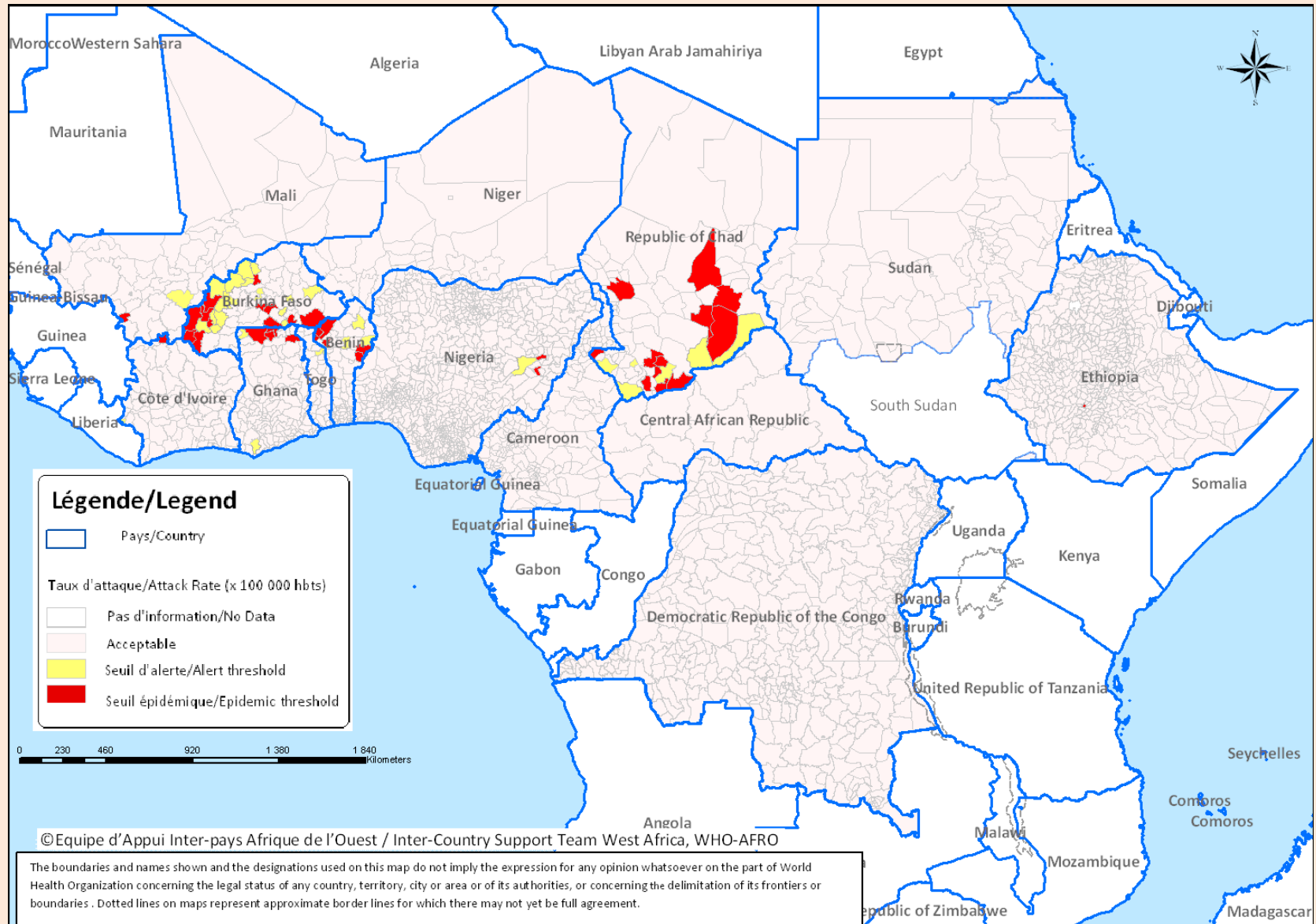


Figure 3 : Cartographie des principaux germes de la Méningite, Semaine 01 – 14, 2012

Map of Meningitis main pathogens, Week 01 - 14, 2012

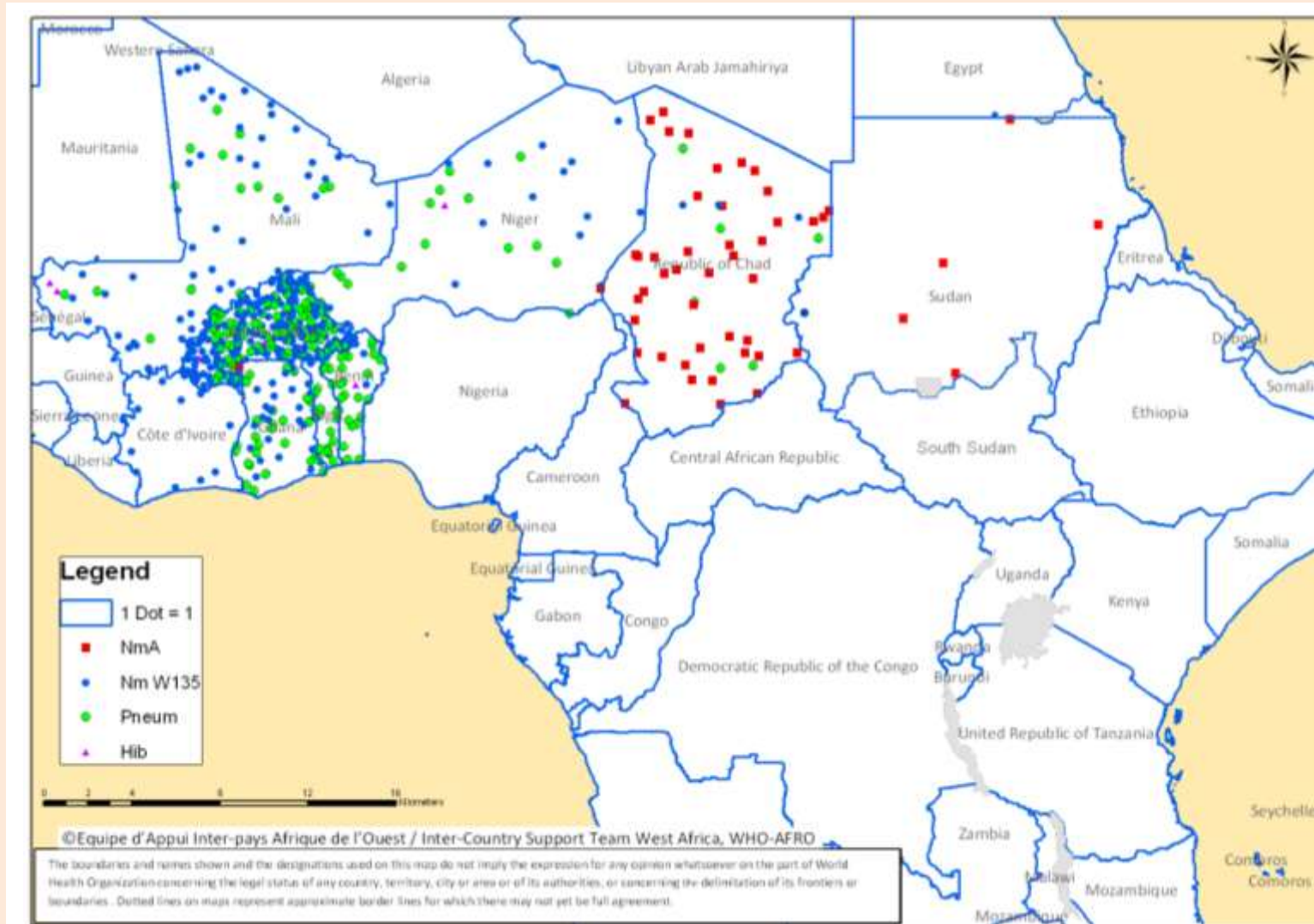


Figure 3 : Evolution hebdomadaire comparative par pays des années 2011 et 2012
 (Uniquement les pays ayant transmis des données pour la semaine en cours)
Comparative weekly evolution by country, years 2011-2012
 (Only countries which transmitted data during the current week)

