

Semaine / Week 16, 2012

I - SITUATION EPIDEMIOLOGIQUE DE LA SEMAINE 16, DU 16 AU 22 AVRIL 2012

EPIDEMIOLOGICAL SITUATION OF WEEK 16, FROM 16 TO 22 APRIL 2012

Tableau/ Table 1 : Situation épidémiologique de la semaine 16, 2012

Epidemiological Situation week 16, 2012

Pays Country	Cas Case	Décès Death	Létalité (%) Letality (%)	District en Alerte District in Alert	District en Epidémie District in Epidemic	Complét. (%) Compleat (%)	Résultats laboratoire/Laboratory results*				
							NmA	NmW135	Autres Nm Other Nm	Pneum Pneum	Hib
Benin	26	1	3.8	1	0	100.0	0	1	0	2	0
Burkina Faso	261	29	11.1	4	0	100.0	0	11	0	0	0
Cameroun	-	-	-	-	-	-	-	-	-	-	-
Centrafrique	-	-	-	-	-	-	-	-	-	-	-
Côte d'Ivoire	5	0	0	0	0	84.8	-	-	-	-	-
Ethiopia	-	-	-	-	-	-	-	-	-	-	-
Gambia	4	0	0	0	0	100.0	-	-	-	-	-
Ghana	-	-	-	-	-	-	-	-	-	-	-
Mali	12	0	0	0	0	100.0	0	4	0	0	0
Niger	2	0	0	0	0	100.0	-	-	-	-	-
Nigeria	32	1	3.1	0	0	95.6	-	-	-	-	-
RD Congo**	233	15	6.4	-	-	16.9	-	-	-	-	-
Senegal	92	1	1.1	0	0	100.0	-	-	-	-	-
Sudan	-	-	-	-	-	-	-	-	-	-	-
Tchad	-	-	-	-	-	-	-	-	-	-	-
Togo	6	1	16.7	0	0	100.0	-	-	-	-	-
Total	673	48	7.1	5	0	51.7	0	16	0	2	0

* Identification par / identification by: PCR, LATEX, CULTURE

** Définition des seuils d'alerte/épidémique non applicable à ce pays situé en dehors de la ceinture de la méningite
Definition of alert/epidemic thresholds not applicable to this country outside the meningitis belt

Commentaires:

Bénin :

Le district de Tanguieta reste en alerte avec un TA de 7.9 cas pour 100 000 habitants

Burkina Faso :

Quatre (4) districts sont en alerte avec les TA suivants : Pouytenga 5.5 cas, Tougan 5.5 cas, Séguenega 5.3 cas et Gourcy 9.7 cas pour 100 000 habitants.

Comments :

Benin:

Tanguieta district remains in alert with an attack rate of 7.9 cases per 100,000 inhabitants

Burkina Faso:

Four (4) districts are in alert with the following attack rates: Pouytenga 5.5 cases, Tougan 5.5 cases, Séguenega 5.3 cases and Gourcy 9.7 cases per 100 000 inhabitants.

Nous contacter / Contact us:

Inter country Support Team - West Africa / Equipe d'Appui Inter-Pays pour Afrique de l'Ouest

03 BP 7019 Ouagadougou 03, Burkina Faso
Tel: (226) 50-30-65-65, Fax: (226) 50-33-25-41

E.mail: toureb@bf.afro.who.int or djinguareym@bf.afro.who.int or linganic@bf.afro.who.int

Site web/Web site: <http://www.meningvax.org/press-reports.htm> ; <http://www.who.int/csr>

Nota bene: Les données publiées dans ce bulletin sont des informations hebdomadaires. Elles sont susceptibles d'évoluer après complétude et vérification. / The data published in this bulletin are weekly informations. They are susceptible to change after completeness and verification.

Pays sous Surveillance Renforcée de la Méningite dans la Région Africaine de l'OMS

Countries under Enhanced Surveillance of Meningitis in the WHO African Region



II - SYNTHÈSE DE LA SITUATION ÉPIDÉMIOLOGIQUE 2012 (SEMAINES NOTIFIÉES 01 – 16)
SYNTHESIS OF THE EPIDEMIOLOGICAL SITUATION 2012 (REPORTED WEEKS 01 – 16)

**Tableau/ Table 2: Synthèse de la situation épidémiologique (semaines notifiées)/
 Synthesis of the epidemiological situation (reported weeks)**

Pays	Cas	Décès	Létalité (%)	District en Alerte	District en Épidémie	Semaines notifiées	En districts (%)	En semaines(%)
Country	Cases	Deaths	Letality (%)	District in Alert	District in Epidemic	Reported weeks	In districts (%)	In weeks(%)
Bénin	743	70	9.4	3	6	01-16	100.0	100.0
Burkina Faso	5 072	532	10.5	15	13	01-16	100.0	100.0
Cameroun	45	3	6.7	0	0	01-04	51.4	60.9
Centrafrique	128	23	18.0	0	1	01-14	25.0	51.2
Côte d'Ivoire	396	48	12.1	1	1	01-16	88.4	91.6
Ethiopia	124	0	0.0	1	0	01-15	-	-
Gambia	137	6	4.4	0	1	01-16	100.0	100.0
Ghana	518	46	8.9	6	4	01-14	100.0	78.9
Mali	449	6	1.3	1	1	01-16	100.0	100.0
Niger	167	26	15.6	0	0	01-16	100.0	100.0
Nigeria	721	47	6.5	1	2	01-16	100.0	99.2
RD Congo**	3 371	352	10.4	-	-	01-16	21.6	81.7
Sénégal	514	17	3.3	3	0	01-16	100.0	98.8
Sudan	275	13	4.7	1	0	01-15	88.7	100.0
Tchad	2 828	135	4.8	5	12	01-15	77.8	95.1
Togo	261	30	11.5	2	0	01-16	100.0	99.5
Total	15 749	1 354	8.6	39	41	01-16	78.0	95.7

** Définition des seuils d'alerte/épidémique non applicable à ce pays situé en dehors de la ceinture de la méningite
 Definition of Alert/epidemic thresholds not applicable to this country outside the meningitis belt

Commentaires:

A la semaine 16, le retour à la normale se fait progressivement dans les pays qui ont été affectés notamment au Burkina Faso et au Bénin.
 Des dispositions devraient être prises à présent pour une évaluation de cette saison épidémique, caractérisée par la prédominance du NmW135 dans les pays et tirer les leçons pour se préparer pour la saison à venir.

Comments:

During week 16, countries that were previously affected progressively returned to a normal situation, like Burkina Faso and Benin.
 Actions should be taken now to evaluate this epidemic season characterized by the predominance of NmW135 in these countries and draw lessons in order to get ready for the next season.

**Tableau/Table 3: Pathogènes identifiés par PCR, Latex, Culture (semaines notifiées 01 – 16, 2012)/
 Pathogens identified by PCR, Latex, Culture (reported weeks 01 – 16, 2012)**

Pays	Nombre LCR	LCR contam	LCR négatifs	NmA	NmB	NmC	NmX	NmY	Nm W135	Autres Nm ind.	S.Pneum	Hib	Autres Pathogènes
Country	Number CSF	CSF contam	CSF negative	NmA	NmB	NmC	NmX	NmY	Nm W135	Other Nm ind.	S.Pneum	Hib	Other Pathogens
Benin	156	0	119	0	0	0	0	0	4	0	31	1	1
Burkina Faso	1 872	601	734	0	0	0	60	0	330	1	132	12	2
Cameroun	25	0	25	0	0	0	0	0	0	0	0	0	0
Centrafrique	-	-	-	-	-	-	-	-	-	-	-	-	-
Cote d'Ivoire	13	0	2	0	0	0	0	0	11	0	0	0	0
Ethiopia	-	-	-	-	-	-	-	-	-	-	-	-	-
Gambia	-	-	-	-	-	-	-	-	-	-	-	-	-
Ghana	155	0	97	1	0	2	0	0	29	0	26	0	0
Mali	179	0	87	0	0	0	0	0	75	0	15	2	0
Niger	72	0	39	0	0	0	0	0	12	4	14	1	2
Nigeria	-	-	-	-	-	-	-	-	-	-	-	-	-
RD Congo	-	-	-	-	-	-	-	-	-	-	-	-	-
Senegal	-	-	-	-	-	-	-	-	-	-	-	-	-
Sudan	60	0	54	5	0	0	0	0	1	0	0	0	0
Tchad	157	0	104	44	0	0	0	0	3	0	6	0	0
Togo	115	0	89	0	0	0	0	0	5	0	21	0	0
Total	2 804	601	1 350	50	0	2	60	0	470	5	245	16	5

Pathogènes Identifier par /Pathogens identified by: PCR, LATEX, CULTURE

Commentaires:

Le NmW135 et le Spn restent les principaux germes en cause dans les districts en alerte et épidémie.

Comments:

NmW135 and Spn remain the main causal germs in alert and epidemic districts.

III - REPRESENTATION GRAPHIQUE DES DONNÉES / GRAPHICAL REPRESENTATION OF DATA

Figure 1: Cartographie des taux d'attaque de la Méningite par district par pays de la semaine 16, 2012
Map of meningitis attack rates by district by country at week 16, 2012

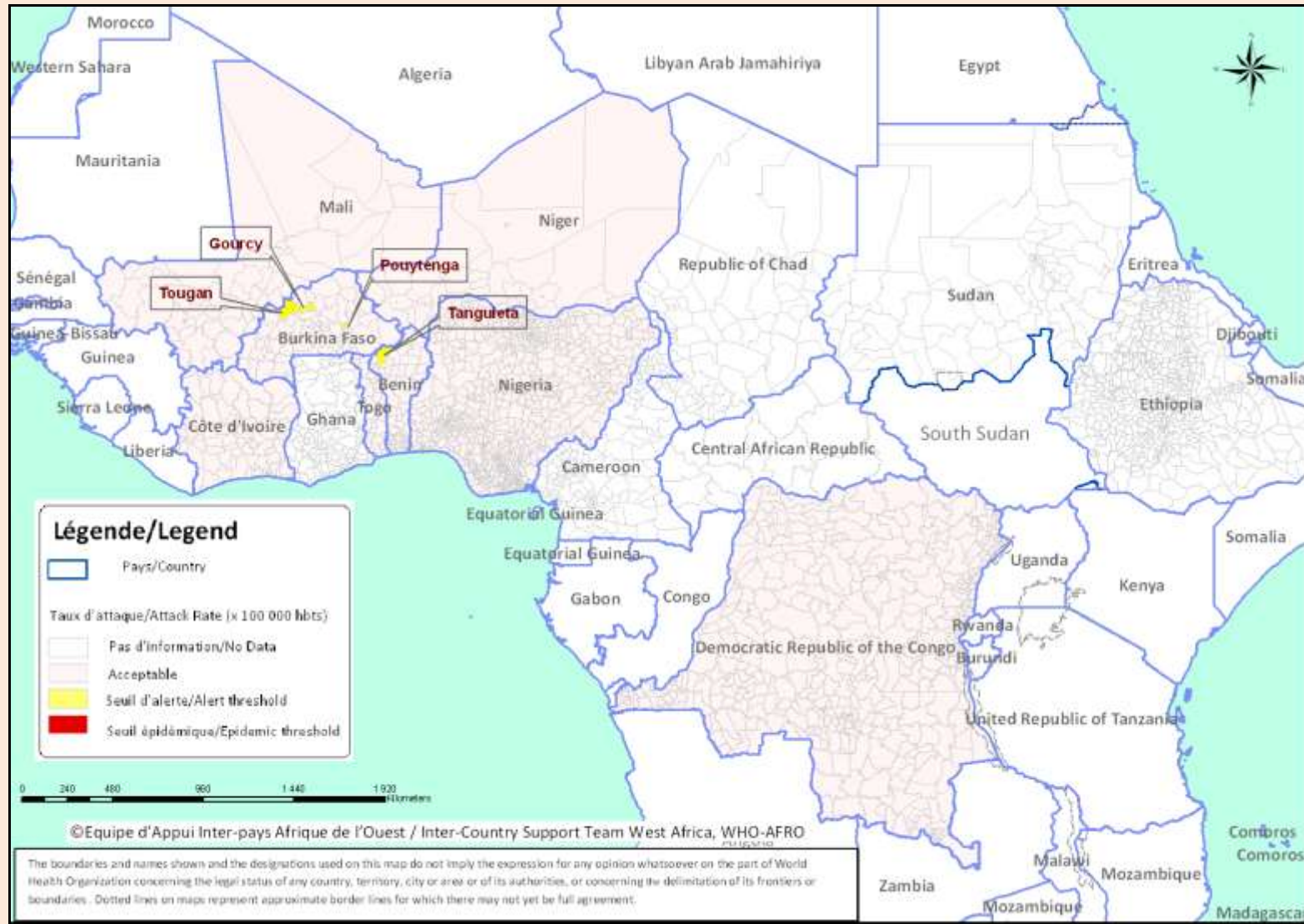


Figure 2 : Cartographie récapitulative des taux d'attaque cumulés de la Méningite, Semaine 01 – 16, 2012

(Représentation basée sur les taux d'attaque hebdomadaires les plus élevés par district au cours de l'année)

Recapitulative map of cumulative Meningitis attack rates at week 01 - 16, 2012

(Mapping based on weekly highest attack rates by district during the year)

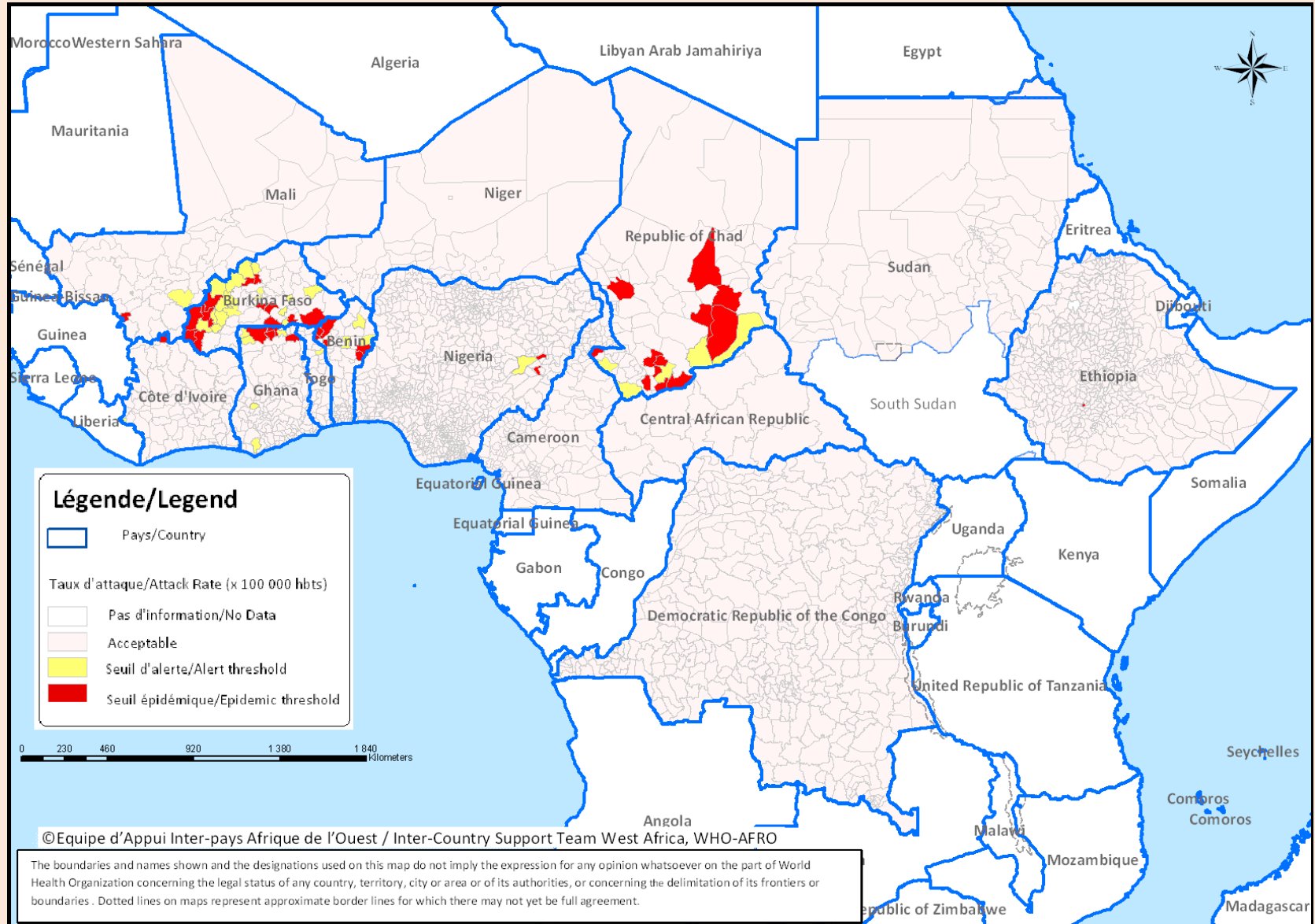


Figure 3 : Cartographie des principaux germes de la Méningite, Semaine 01 – 16, 2012

Map of Meningitis main pathogens, Week 01 - 16, 2012

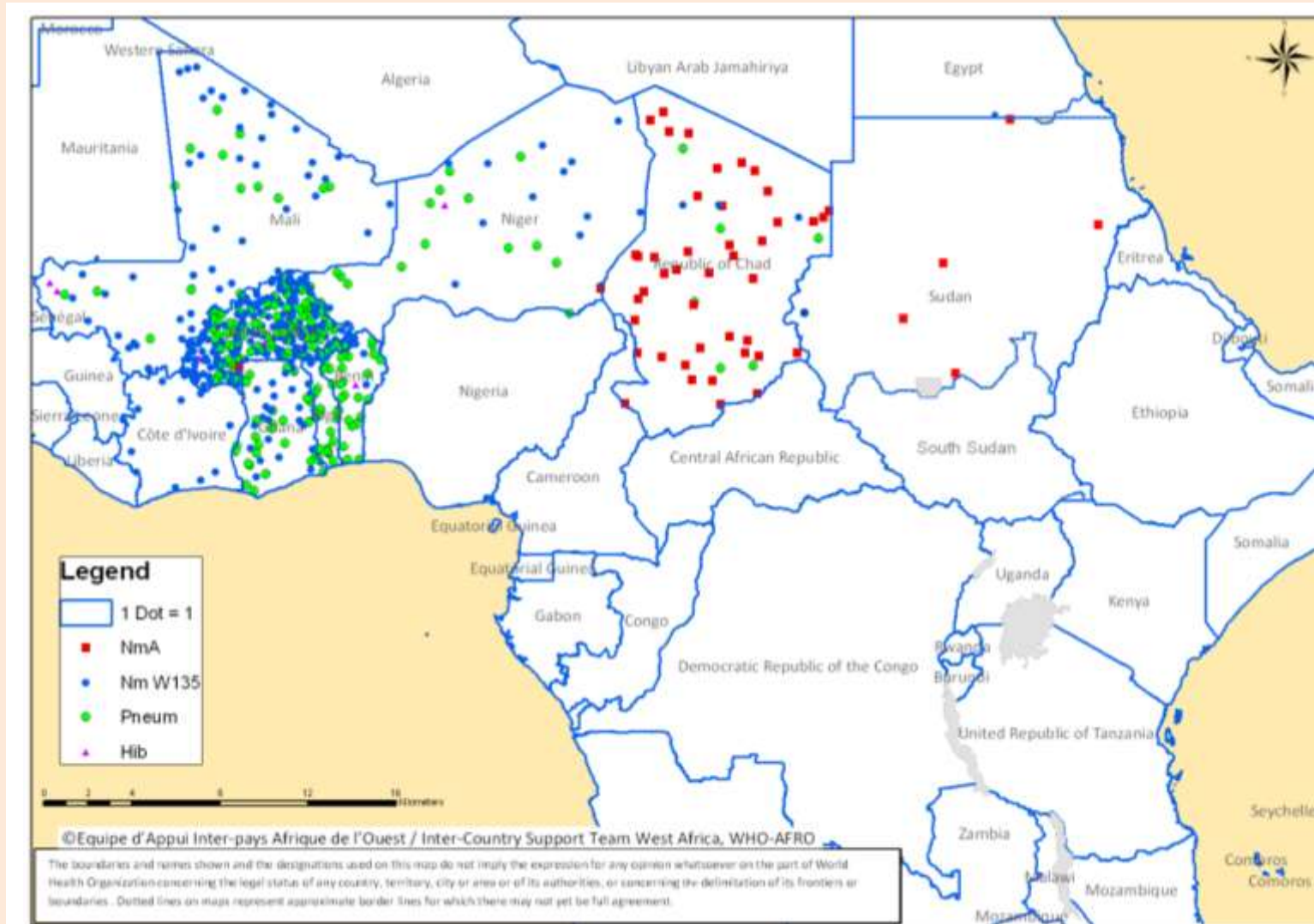


Figure 3 : Evolution hebdomadaire comparative par pays des années 2011 et 2012
 (Uniquement les pays ayant transmis des données pour la semaine en cours)
Comparative weekly evolution by country, years 2011-2012
 (Only countries which transmitted data during the current week)

