

Semaine / Week 21, 2012

I - SITUATION EPIDEMIOLOGIQUE DE LA SEMAINE 21, DU 21 AU 27 MAI 2012

EPIDEMIOLOGICAL SITUATION OF WEEK 21, FROM 21 TO 27 MAY 2012

Tableau/ Table 1 : Situation épidémiologique de la semaine 21, 2012

Epidemiological Situation Week 21, 2012

Pays Country	Cas Case	Décès Death	Létalité (%) Letality (%)	District en Alerte District in Alert	District en Epidémie District in Epidemic	Complét. (%) Compleat (%)	Résultats laboratoire/Laboratory results*				
							NmA	NmW135	Autres Nm Other Nm	Pneum Pneum	Hib
Benin	7	2	28.6	0	0	100.0	-	-	-	-	-
Burkina Faso	69	13	18.8	0	0	100.0	0	3	0	2	0
Cameroun	-	-	-	-	-	-	-	-	-	-	-
Centrafrique	11	0	0.0	1	0	33.3	-	-	-	-	-
Côte d'Ivoire	2	0	0.0	0	0	81.2	-	-	-	-	-
Ethiopia	2	0	0.0	0	0	-	-	-	-	-	-
Gambia	0	0	0.0	0	0	100.0	0	0	0	0	0
Ghana	-	-	-	-	-	-	-	-	-	-	-
Mali	1	0	0.0	0	0	100.0	0	3	0	0	0
Niger	5	0	0.0	0	0	100.0	-	-	-	-	-
Nigeria	33	2	6.1	0	0	100.0	-	-	-	-	-
RD Congo**	-	-	-	-	-	-	-	-	-	-	-
Senegal	16	0	0.0	0	0	100.0	-	-	-	-	-
Sudan	16	0	0.0	0	0	100.0	-	-	-	-	-
Tchad	-	-	-	-	-	-	-	-	-	-	-
Togo	14	0	0.0	0	0	100.0	0	0	0	3	0
Total	176	17	9.7	1	0	49.4	0	6	0	5	0

* Identification par / identification by: PCR, LATEX, CULTURE

** Définition des seuils d'alerte/épidémique non applicable à ce pays situé en dehors de la ceinture de la méningite
Definition of alert/epidemic thresholds not applicable to this country outside the meningitis belt

Commentaires:

Comments :

Centrafrique : Le district du 2^{ème} Arrondissement de Bangui est en alerte avec un taux d'attaque de 5.4 cas pour 100 000 habitants. Le district a en effet notifié 4 cas sans décès pour la semaine.

Central Africa: The district of the second arrondissement of Bangui is in alert with an attack rate of 5.4 cases per 100,000 inhabitants. The district has notified four cases with no death for the week under review

Nous contacter / Contact us:

Inter country Support Team - West Africa / Equipe d'Appui Inter-Pays pour Afrique de l'Ouest

03 BP 7019 Ouagadougou 03, Burkina Faso
Tel: (226) 50-30-65-65, Fax: (226) 50-33-25-41

E.mail: walkero@bf.afro.who.int or dingareym@bf.afro.who.int or linganic@bf.afro.who.int

Site web/Web site: <http://www.meningvax.org/press-reports.htm> ; <http://www.who.int/csr>

Nota bene: Les données publiées dans ce bulletin sont des informations hebdomadaires. Elles sont susceptibles d'évoluer après complétude et vérification./The data published in this bulletin are weekly informations. They are susceptible to change after completeness and verification.

Pays sous Surveillance Renforcée de la Méningite dans la Région Africaine de l'OMS

Countries under Enhanced Surveillance of Meningitis in the WHO African Region



II - SYNTHÈSE DE LA SITUATION ÉPIDÉMIOLOGIQUE 2012 (SEMAINES NOTIFIÉES 01 – 21)

SYNTHESIS OF THE EPIDEMIOLOGICAL SITUATION 2012 (REPORTED WEEKS 01 – 21)

**Tableau/ Table 2: Synthèse de la situation épidémiologique (semaines notifiées)/
Synthesis of the epidemiological situation (reported weeks)**

Pays	Cas	Décès	Létalité (%)	District en Alerte	District en Epidémie	Semaines notifiées	En districts (%)	En semaines(%)
Country	Cases	Deaths	Letality (%)	District in Alert	District in Epidemic	Reported weeks	In districts (%)	In weeks(%)
Bénin	819	80	9.8	3	6	01-21	100.0	100.0
Burkina Faso	5714	612	10.7	15	13	01-21	100.0	100.0
Cameroun	542	64	11.8	0	2	01-20	96.6	78.2
Centrafrique	266	31	11.7	1	2	01-21	58.3	33.7
Côte d'Ivoire	424	55	13.0	2	1	01-21	88.4	92.6
Ethiopia	146	0	0.0	1	0	01-21	-	-
Gambia	166	9	5.4	0	1	01-21	100.0	100.0
Ghana	582	56	9.6	7	4	01-19	100.0	71.6
Mali	520	6	1.2	1	1	01-21	100.0	100.0
Niger	221	41	18.6	0	0	01-21	100.0	100.0
Nigeria	857	57	6.7	1	2	01-21	100.0	99.6
RD Congo**	3 717	380	10.2	-	-	01-18	21.6	79.9
Sénégal	716	19	2.7	3	0	01-21	100.0	99.1
Sudan	340	15	4.4	0	0	01-19	81.5	100.0
Tchad	3 716	154	4.1	5	12	01-20	84.0	95.6
Togo	295	31	10.5	2	0	01-21	100.0	98.9
Total	19 041	1610	8.5	41	44	01-21	81.3	93.5

** Définition des seuils d'alerte/épidémique non applicable à ce pays situé en dehors de la ceinture de la méningite
Definition of Alert/epidemic thresholds not applicable to this country outside the meningitis belt

Commentaires:

La semaine 21 de la saison épidémique reste toujours calme.
Les mises à jour des données sont attendues pour l'analyse des données de la fin de la saison.
Les données laboratoire sont particulièrement requises notamment de la Centrafrique, Ethiopie, Nigeria RD Congo et Sénégal qui n'ont pas encore communiqué de données pour l'année 2012.

Comments :

The week 21 of the epidemic season is calm. The data updates are awaited to analyze data at the end of the epidemic season.
Laboratory data are particularly required from Central African Republic, Ethiopia, Nigeria, DR Congo and Senegal which have not yet communicated 2012 data

**Tableau/Table 3: Pathogènes identifiés par PCR, Latex, Culture (semaines notifiées 01 – 21, 2012)/
Pathogens identified by PCR, Latex, Culture (reported weeks 01 – 21, 2012)**

Pays	Nombre LCR	LCR contam	LCR négatifs	NmA	NmB	NmC	NmX	NmY	Nm W135	Autres Nm ind.	S.Pneum	Hib	Autres Pathogènes
Country	Number CSF	CSF contam	CSF negative	NmA	NmB	NmC	NmX	NmY	W135	Other Nm ind.	S.Pneum	Hib	Other Pathogens
Benin	156	0	119	0	0	0	0	0	4	0	31	1	1
Burkina Faso	2 402	783	963	0	0	0	75	1	416	2	148	12	2
Cameroun	218	0	186	13	0	0	0	0	6	0	13	0	0
Centrafrique	-	-	-	-	-	-	-	-	-	-	-	-	-
Cote d'Ivoire	13	0	2	0	0	0	0	0	11	0	0	0	0
Ethiopia	-	-	-	-	-	-	-	-	-	-	-	-	-
Gambia	84	0	54	1	0	0	0	0	27	0	2	0	0
Ghana	155	0	97	1	0	2	0	0	29	0	26	0	0
Mali	222	0	115	0	0	0	0	0	89	0	16	2	0
Niger	136	0	91	0	0	0	0	0	19	1	21	1	3
Nigeria	-	-	-	-	-	-	-	-	-	-	-	-	-
RD Congo	-	-	-	-	-	-	-	-	-	-	-	-	-
Senegal	-	-	-	-	-	-	-	-	-	-	-	-	-
Sudan	222	2	196	21	0	0	0	0	1	2	0	0	0
Tchad	157	0	104	44	0	0	0	0	3	0	6	0	0
Togo	219	0	143	3	0	0	0	0	6	0	60	7	0
Total	3 984	785	2 070	83	0	2	75	1	611	5	323	23	6

Pathogènes Identifier par /Pathogens identified by: PCR, LATEX, CULTURE

Commentaires:

Le NmW135 et le Spn restent les principaux germes en cause dans les districts en alerte et épidémie.

Comments:

NmW135 and Spn remain the main causal germs in alert and epidemic districts.

III - REPRESENTATION GRAPHIQUE DES DONNÉES / GRAPHICAL REPRESENTATION OF DATA

Figure 1: Cartographie des taux d'attaque de la Méningite par district par pays de la semaine 21, 2012
Map of meningitis attack rates by district by country at week 21, 2012

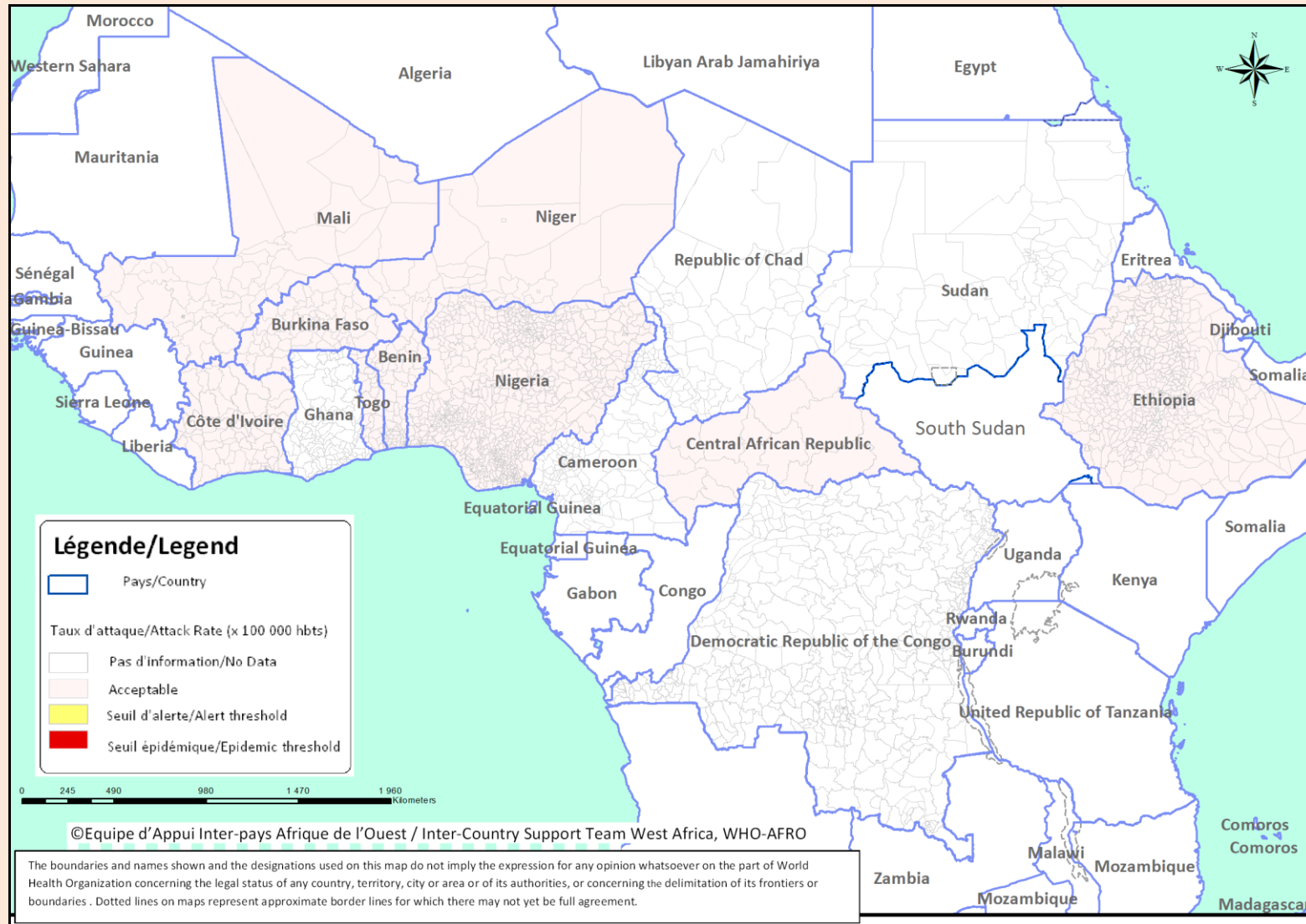


Figure 2 : Cartographie récapitulative des taux d'attaque cumulés de la Méningite, Semaine 01 – 21, 2012

(Représentation basée sur les taux d'attaque hebdomadaires les plus élevés par district au cours de l'année)

Recapitulative map of cumulative Meningitis attack rates at week 01 - 21, 2012

(Mapping based on weekly highest attack rates by district during the year)

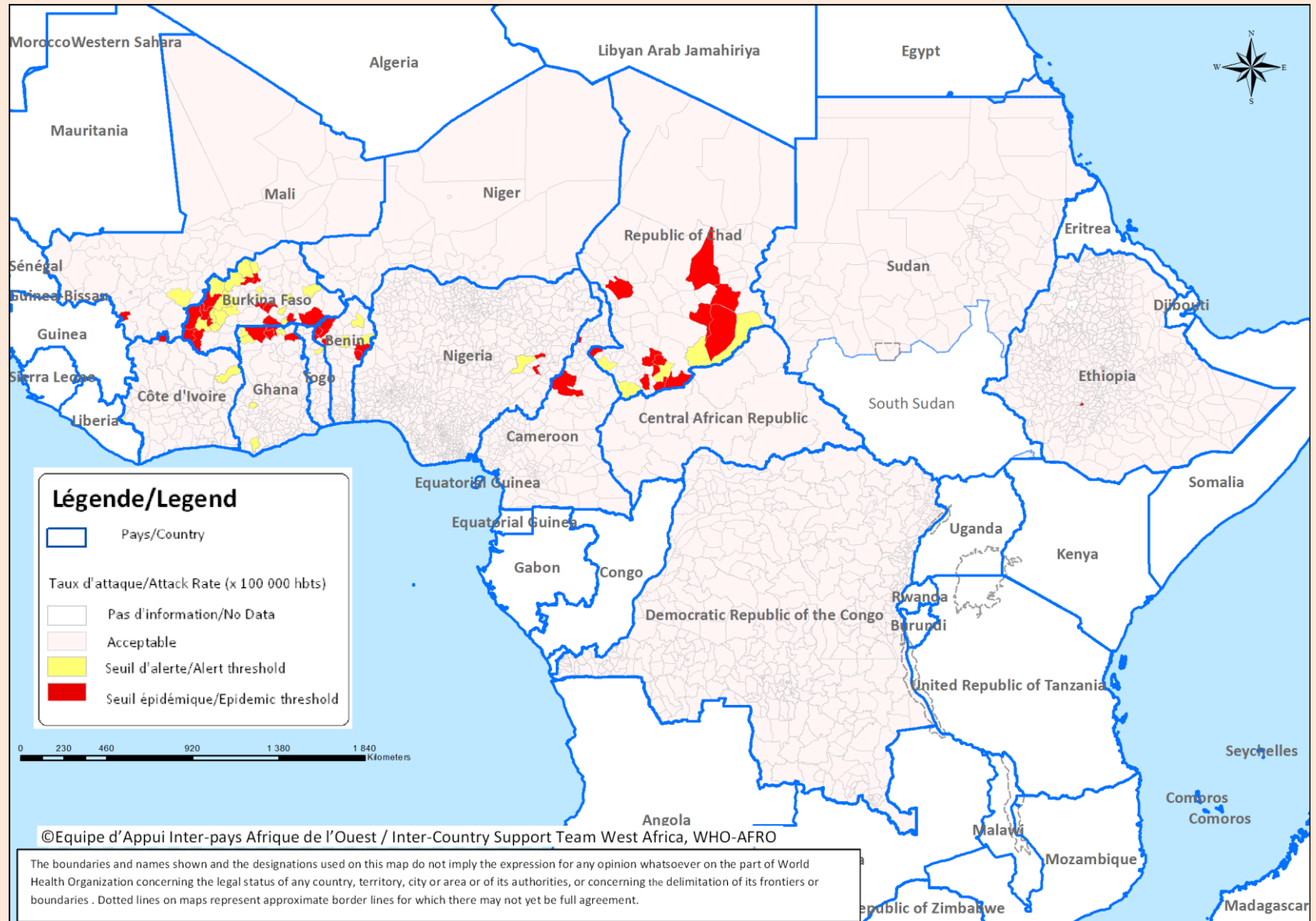


Figure 3 : Cartographie des principaux germes de la Méningite, Semaine 01 – 21, 2012

Map of Meningitis main pathogens, Week 01 - 21, 2012

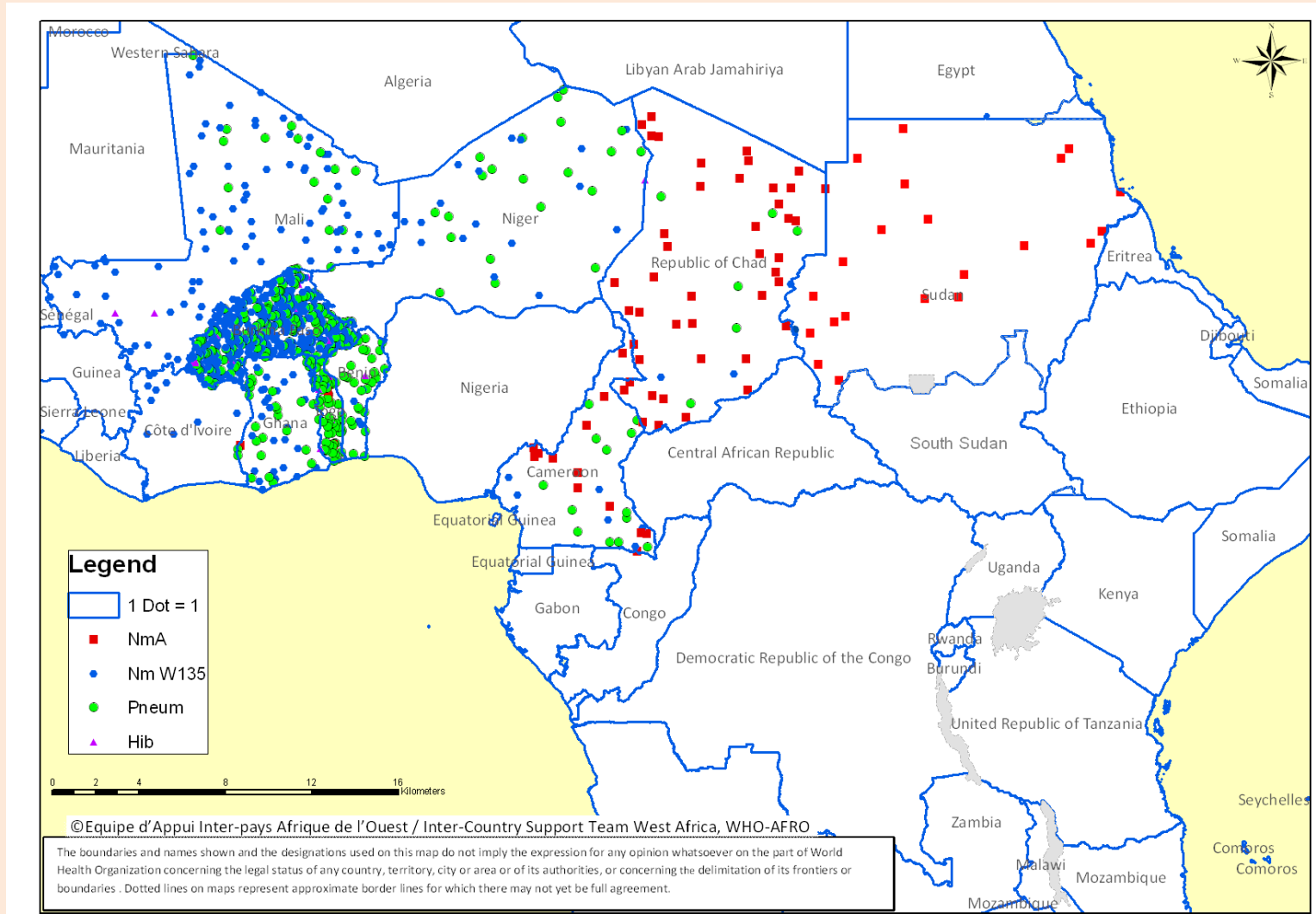


Figure 3 : Evolution hebdomadaire comparative par pays des années 2011 et 2012
 (Uniquement les pays ayant transmis des données pour la semaine en cours)
Comparative weekly evolution by country, years 2011-2012
 (Only countries which transmitted data during the current week)

