

Bulletin Hebdomadaire de retro-information sur la méningite cérébrospinale  
Weekly feedback bulletin on cerebrospinal meningitis

Semaine / Week 24, 2012

I - SITUATION EPIDEMIOLOGIQUE DE LA SEMAINE 24, DU 11 AU 17 JUIN 2012

EPIDEMIOLOGICAL SITUATION OF WEEK 24, FROM 11 TO 17 JUNE 2012

Tableau/ Table 1 : Situation épidémiologique de la semaine 24, 2012

Epidemiological Situation Week 24, 2012

Pays Country	Cas Case	Décès Death	Létalité (%) Letality (%)	District en Alerte District in Alert	District en Epidémie District in Epidemic	Complét. (%) Compleat (%)	Résultats laboratoire/Laboratory results*				
							NmA	NmW135	Autres Nm Other Nm	Pneum Pneum	Hib
Benin	8	2	25.0	0	0	100.0	0	0	0	0	0
Burkina Faso	64	6	9.4	0	0	100.0	0	1	0	0	0
Cameroun	-	-	-	-	-	-	-	-	-	-	-
Centrafrique	-	-	-	-	-	-	-	-	-	-	-
Côte d'Ivoire	0	0	0.0	0	0	79.5	-	-	-	-	-
Ethiopia	2	0	0.0	0	0	-	-	-	-	-	-
Gambia	2	0	0.0	0	0	100.0	0	0	0	0	0
Ghana	-	-	-	-	-	-	-	-	-	-	-
Mali	4	0	0.0	0	0	100.0	-	-	-	-	-
Niger	3	0	0.0	0	0	97.6	-	-	-	-	-
Nigeria	7	0	0.0	0	0	89.6	-	-	-	-	-
RD Congo**	-	-	-	-	-	-	-	-	-	-	-
Senegal	18	3	16.7	0	0	100.0	-	-	-	-	-
Sudan	21	0	0.0	0	0	81.5	1	0	0	0	0
Tchad	-	-	-	-	-	-	-	-	-	-	-
Togo	2	0	0.0	0	0	100.0	-	-	-	-	-
Total	131	11	8.4	0	0	53.0	1	1	0	0	0

\* Identification par / identification by: PCR, LATEX, CULTURE

\*\* Définition des seuils d'alerte/épidémique non applicable à ce pays situé en dehors de la ceinture de la méningite  
Definition of alert/epidemic thresholds not applicable to this country outside the meningitis belt

Commentaires:

La situation épidémiologique dans les pays de la ceinture de la méningite est calme.

Cette période post-saison épidémique doit être mise à profit pour l'évaluation de cette saison 2012, caractérisée par la forte prévalence du NmW135 et une insuffisance de vaccin incluant le séro-groupe NmW135.

Comments :

The epidemiological situation in the African meningitis belt countries remains calm. The post epidemic season should be used to evaluate the 2012 season characterized by a high prevalence of NmW135 and an inadequate stocks of vaccine containing the NmW135 sero-group.

Nous contacter / Contact us:

Inter country Support Team - West Africa / Equipe d'Appui Inter-Pays pour Afrique de l'Ouest

03 BP 7019 Ouagadougou 03, Burkina Faso

Tel: (226) 50-30-65-65, Fax: (226) 50-33-25-41

E.mail: [walkero@bf.afro.who.int](mailto:walkero@bf.afro.who.int) or [dingareym@bf.afro.who.int](mailto:dingareym@bf.afro.who.int) or [linganic@bf.afro.who.int](mailto:linganic@bf.afro.who.int)

Site web/Web site: <http://www.meningvax.org/press-reports.htm> ; <http://www.who.int/csr>

Nota bene: Les données publiées dans ce bulletin sont des informations hebdomadaires. Elles sont susceptibles d'évoluer après complétude et vérification./The data published in this bulletin are weekly informations. They are susceptible to change after completeness and verification.

Pays sous Surveillance Renforcée de la Méningite dans la Région Africaine de l'OMS

Countries under Enhanced Surveillance of Meningitis in the WHO African Region



## II - SYNTHÈSE DE LA SITUATION ÉPIDÉMIOLOGIQUE 2012 (SEMAINES NOTIFIÉES 01 – 24)

### SYNTHESIS OF THE EPIDEMIOLOGICAL SITUATION 2012 (REPORTED WEEKS 01 – 24)

**Tableau/ Table 2: Synthèse de la situation épidémiologique (semaines notifiées)/  
Synthesis of the epidemiological situation (reported weeks)**

Pays	Cas	Décès	Létalité (%)	District en Alerte	District en Epidémie	Semaines notifiées	En districts (%)	En semaines(%)
Country	Cases	Deaths	Letality (%)	District in Alert	District in Epidemic	Reported weeks	In districts (%)	In weeks(%)
Bénin	844	86	10.2	3	6	01-24	100.0	100.0
Burkina Faso	5 882	630	10.7	15	13	01-24	100.0	100.0
Cameroun	542	64	11.8	0	2	01-20	96.6	78.2
Centrafrique	266	31	11.7	1	2	01-23	58.3	34.8
Côte d'Ivoire	427	55	12.9	2	1	01-24	88.4	92.7
Ethiopia	148	0	0.0	1	0	01-24	-	-
Gambia	168	9	5.4	0	1	01-24	100.0	100.0
Ghana	594	46	7.7	7	4	01-23	100.0	67.7
Mali	536	8	1.5	1	1	01-24	100.0	100.0
Niger	238	43	18.1	0	0	01-24	100.0	99.9
Nigeria	887	57	6.4	1	2	01-24	100.0	99.2
RD Congo**	4 346	471	10.8	-	-	01-23	21.0	76.0
Sénégal	756	22	2.9	3	0	01-24	100.0	99.1
Sudan	454	18	4.0	0	0	01-24	81.5	100.0
Tchad	3 716	154	4.1	5	12	01-20	84.0	95.6
Togo	308	31	10.1	2	0	01-24	100.0	99.0
<b>Total</b>	<b>20 112</b>	<b>1 725</b>	<b>8.6</b>	<b>41</b>	<b>44</b>	<b>01-24</b>	<b>81.2</b>	<b>93.0</b>

\*\* Définition des seuils d'alerte/épidémique non applicable à ce pays situé en dehors de la ceinture de la méningite  
Definition of Alert/epidemic thresholds not applicable to this country outside the meningitis belt

#### Commentaires:

En cette fin de la saison épidémiologique, les pays sont invités à vérifier la complétude de leurs données épidémiologiques ainsi que de laboratoire publiées et à les mettre à jour.

#### Comments :

At the end of the epidemic season, countries are invited to verify the completeness of their reported epidemiological and laboratory data and update them.

**Tableau/Table 3: Pathogènes identifiés par PCR, Latex, Culture (semaines notifiées 01 – 24, 2012)/  
Pathogens identified by PCR, Latex, Culture (reported weeks 01 – 24, 2012)**

Pays	Nombre LCR	LCR contam	LCR négatifs	NmA	NmB	NmC	NmX	NmY	Nm W135	Autres Nm ind.	S.Pneum	Hib	Autres Pathogènes
Country	Number CSF	CSF contam	CSF negative	NmA	NmB	NmC	NmX	NmY	Nm W135	Other Nm ind.	S.Pneum	Hib	Other Pathogens
Benin	181	0	140	0	0	0	0	0	6	0	31	1	3
Burkina Faso	2 429	783	963	0	0	0	88	1	418	2	156	16	2
Cameroun	218	0	186	13	0	0	0	0	6	0	13	0	0
Centrafrique	-	-	-	-	-	-	-	-	-	-	-	-	-
Cote d'Ivoire	13	0	2	0	0	0	0	0	11	0	0	0	0
Ethiopia	-	-	-	-	-	-	-	-	-	-	-	-	-
Gambia	99	0	69	1	0	0	0	0	27	0	2	0	0
Ghana	155	0	97	1	0	2	0	0	29	0	26	0	0
Mali	234	0	126	0	0	0	0	0	89	0	17	2	0
Niger	136	0	91	0	0	0	0	0	19	1	21	1	3
Nigeria	-	-	-	-	-	-	-	-	-	-	-	-	-
RD Congo	-	-	-	-	-	-	-	-	-	-	-	-	-
Senegal	-	-	-	-	-	-	-	-	-	-	-	-	-
Sudan	291	3	266	18	0	0	0	0	2	2	0	0	0
Tchad	157	0	104	44	0	0	0	0	3	0	6	0	0
Togo	219	0	143	3	0	0	0	0	6	0	60	7	0
<b>Total</b>	<b>4 132</b>	<b>786</b>	<b>2 187</b>	<b>80</b>	<b>0</b>	<b>2</b>	<b>88</b>	<b>1</b>	<b>616</b>	<b>5</b>	<b>332</b>	<b>27</b>	<b>8</b>

Pathogènes Identifier par /Pathogens identified by: PCR, LATEX, CULTURE

#### Commentaires:

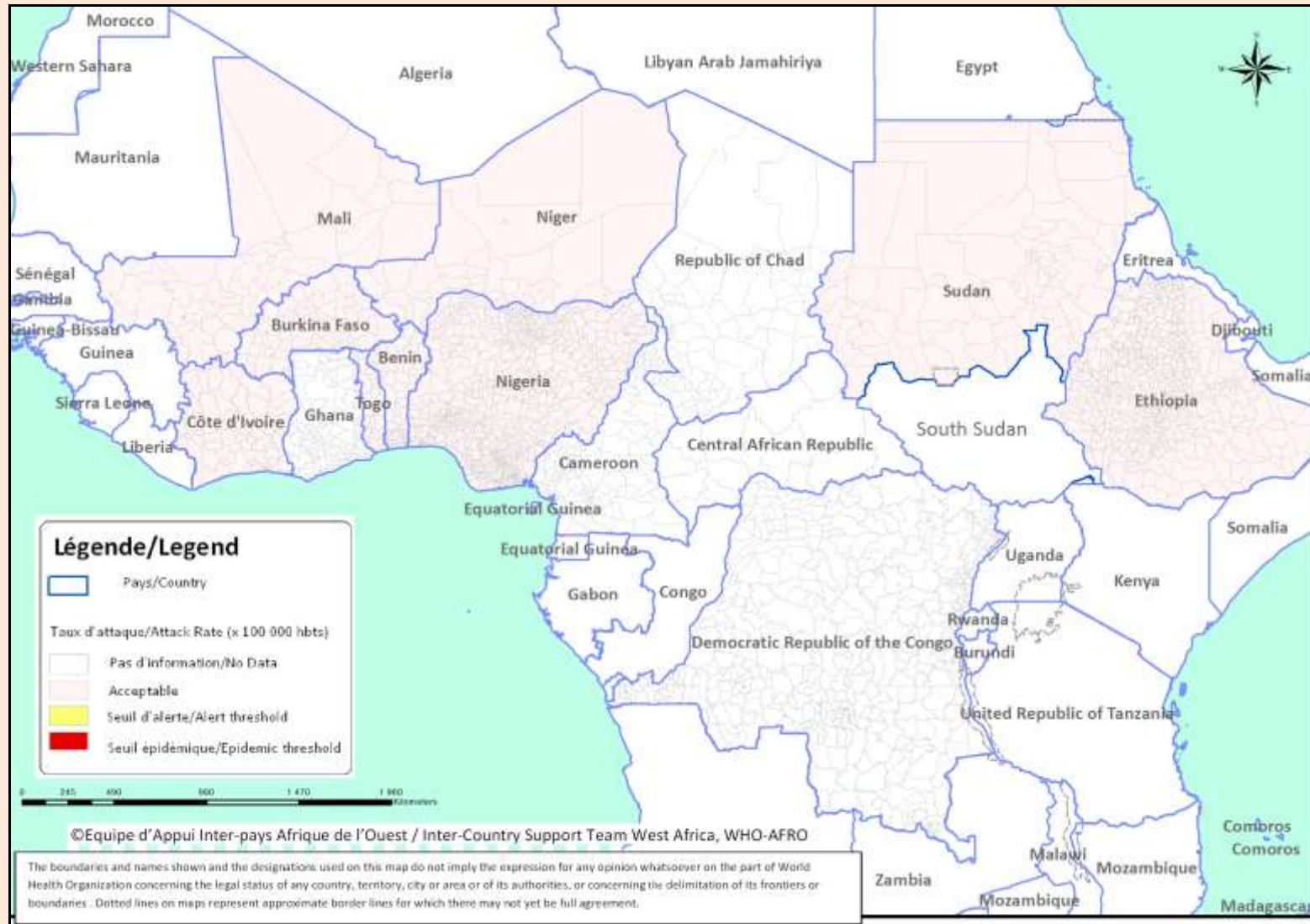
Les données laboratoire sont attendues notamment de la Centrafrique, Ethiopie, Nigeria, RD Congo et Sénégal qui n'ont pas encore communiqué de données laboratoire pour l'année 2012.

#### Comments:

Laboratory data are awaited from Central African Republic, Ethiopia, Nigeria, DR Congo and Senegal which have not yet shared their 2012 laboratory data.

### III - REPRESENTATION GRAPHIQUE DES DONNÉES / GRAPHICAL REPRESENTATION OF DATA

**Figure 1: Cartographie des taux d'attaque de la Méningite par district par pays de la semaine 24, 2012**  
*Map of meningitis attack rates by district by country at week 24, 2012*

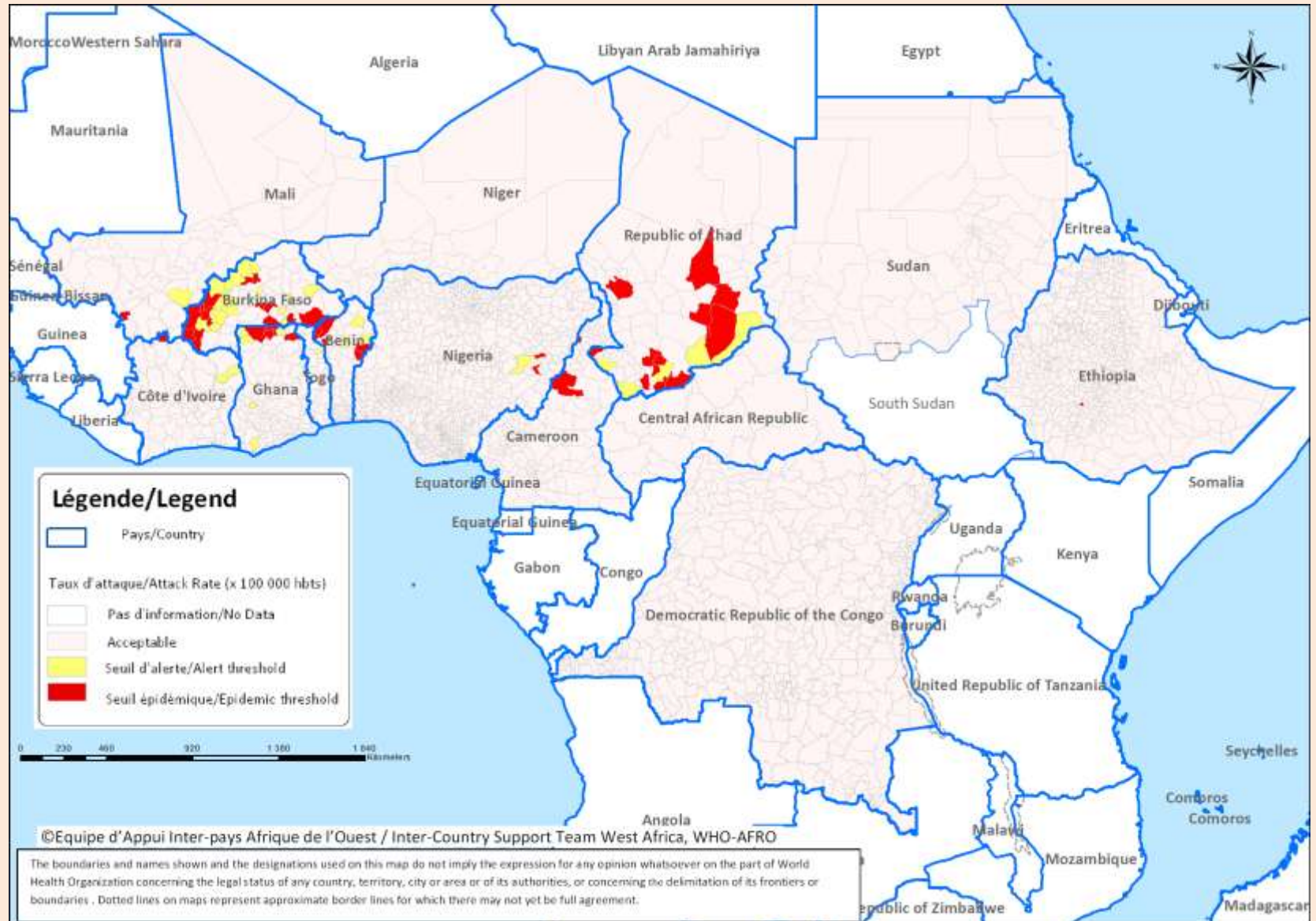


**Figure 2 : Cartographie récapitulative des taux d'attaque cumulés de la Méningite, Semaine 01 – 24, 2012**

(Représentation basée sur les taux d'attaque hebdomadaires les plus élevés par district au cours de l'année)

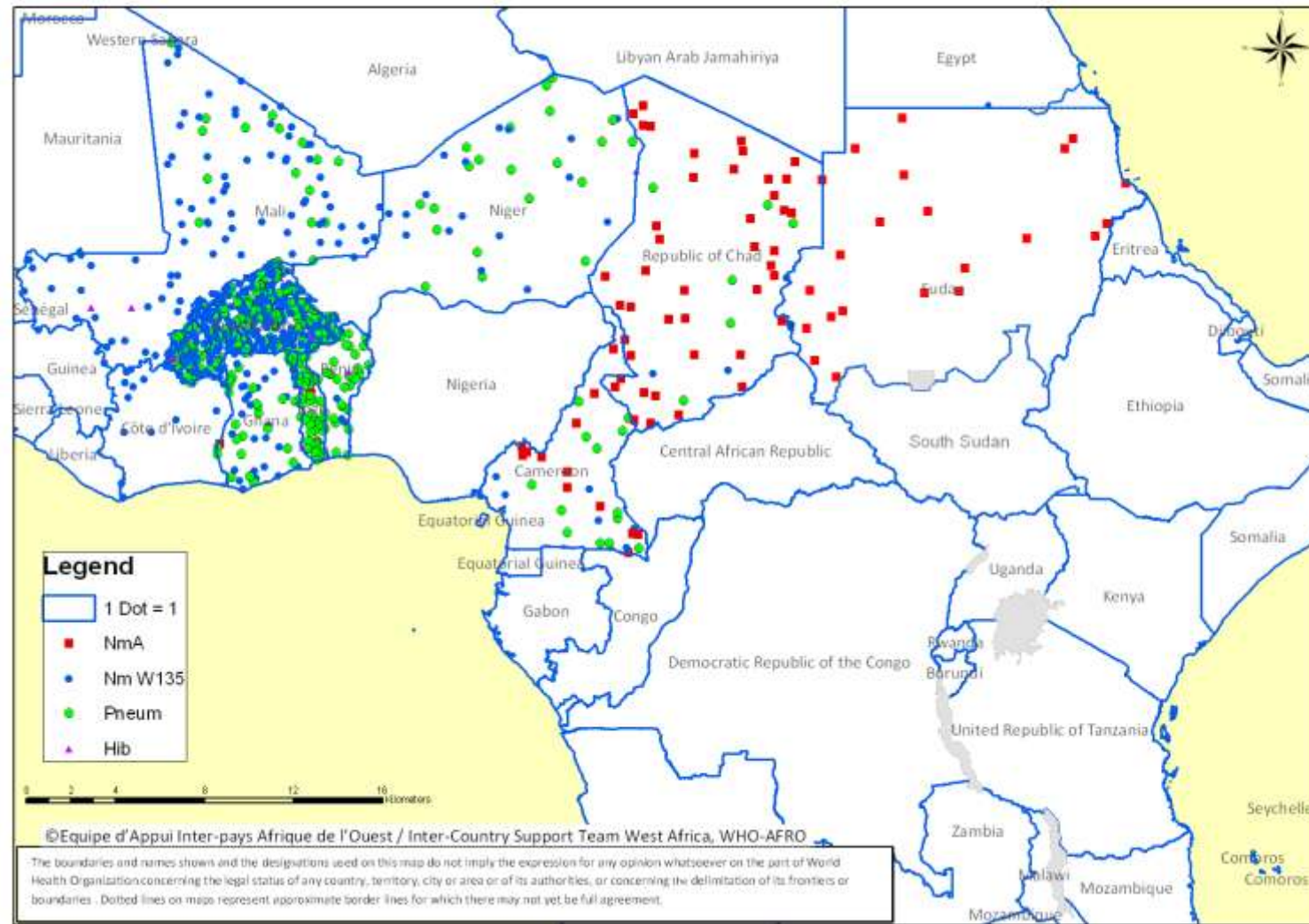
**Recapitulative map of cumulative Meningitis attack rates at week 01 - 24, 2012**

(Mapping based on weekly highest attack rates by district during the year)



**Figure 3 : Cartographie des principaux germes de la Méningite, Semaine 01 – 24, 2012**

*Map of Meningitis main pathogens, Week 01 - 24, 2012*



**Figure 3 : Evolution hebdomadaire comparative par pays des années 2011 et 2012**  
 (Uniquement les pays ayant transmis des données pour la semaine en cours)  
**Comparative weekly evolution by country, years 2011-2012**  
 (Only countries which transmitted data during the current week)

