

Bulletin Hebdomadaire de retro-information sur la méningite cérébrospinale Weekly feedback bulletin on cerebrospinal meningitis

Semaine / Week 26, 2012

I - SITUATION EPIDEMIOLOGIQUE DE LA SEMAINE 26, DU 25 JUIN AU 1^{ER} JUILLET 2012

EPIDEMIOLOGICAL SITUATION OF WEEK 26, FROM 25 JUNE TO 1ST JULY 2012

Tableau/ Table 1 : Situation épidémiologique de la semaine 26, 2012

Epidemiological Situation Week 26, 2012

Pays Country	Cas Case	Décès Death	Létalité (%) Lortality (%)	District en Alerte District in Alert	District en Epidémie District in Epidemic	Complét. (%) Complet (%)	Résultats laboratoire/Laboratory results*				
							NmA	NmW135	Autres Nm Other Nm	Pneum	Hib
Benin	8	0	0.0	0	0	100.0	0	0	0	0	0
Burkina Faso	45	4	8.9	0	0	100.0	0	0	0	0	0
Cameroun	-	-	-	-	-	-	-	-	-	-	-
Centrafrique	-	-	-	-	-	-	0	0	0	1	0
Côte d'Ivoire	5	0	0.0	0	0	83.0	-	-	-	-	-
Ethiopia	-	-	-	-	-	-	-	-	-	-	-
Gambia	0	0	0.0	0	0	100.0	0	0	0	0	0
Ghana	-	-	-	-	-	-	-	-	-	-	-
Mali	4	0	0.0	0	0	100.0	0	0	0	1	0
Niger	1	1	100.0	0	0	100.0	0	0	0	0	0
Nigeria	11	0	0.0	0	0	92.7	-	-	-	-	-
RD Congo**	166	10	6.0	-	-	15.0	-	-	-	-	-
Senegal	9	0	0.0	0	0	100.0	-	-	-	-	-
Sudan	13	0	0.0	0	0	81.0	0	0	0	0	0
Tchad	8	0	0.0	0	0	-	-	-	-	-	-
Togo	5	0	0.0	0	0	100.0	0	0	1	1	0
Total	275	15	5.5	0	0	57.5	0	0	1	3	0

* Identification par / identification by: PCR, LATEX, CULTURE

** Définition des seuils d'alerte/épidémique non applicable à ce pays situé en dehors de la ceinture de la méningite
Definition of alert/epidemic thresholds not applicable to this country outside the meningitis belt

Commentaires:

La semaine 26 qui marque la fin de la saison épidémique 2012 est calme.

Les pays qui ont connu des épidémies doivent faire le rapport de fin d'épidémie et le partager avec les acteurs et partenaires qui luttent contre la méningite.

Les leçons devraient être tirées de la difficulté que les pays ont eu à disposer à temps de vaccin contenant l'antigène contre la souche NmW135 qui était la cause d'épidémies surtout en Afrique de l'ouest.

La notification des cas ainsi que la confirmation par le laboratoire doivent continuer durant tout le reste de l'année.

Durant cette période inter-épidémique ce bulletin hebdomadaire paraîtra désormais à un rythme mensuel jusqu'à la fin de l'année 2012. La parution hebdomadaire reprendra en début d'année 2013

Comments :

The week 26, end of epidemic season is calm.

Countries which have experienced epidemic should make the end of season report and share with actors and partners who have been involved in meningitis control.

The lessons should be drawn from the constraints due to the shortage of vaccine containing Nm135 antigen, the main pathogen in cause in 2012 epidemics, particularly in West Africa.

Case reporting and laboratory confirmation should continue along the year.

From this inter epidemic period up to the end of 2012 this Weekly Bulletin will be edited on a monthly basis.

The Weekly edition will restart at the beginning of 2013.

Nous contacter / Contact us:

Inter country Support Team - West Africa / Equipe d'Appui Inter-Pays pour Afrique de l'Ouest

03 BP 7019 Ouagadougou 03, Burkina Faso

Tel: (226) 50-30-65-65, Fax: (226) 50-33-25-41

E-mail: walkero@bf.afro.who.int or diingarevm@bf.afro.who.int or linganic@bf.afro.who.int

Site web/Web site: <http://www.meningvax.org/press-reports.htm> ; <http://www.who.int/csr>

Nota bene: Les données publiées dans ce bulletin sont des informations hebdomadaires. Elles sont susceptibles d'évoluer après complétude et vérification./The data published in this bulletin are weekly informations. They are susceptible to change after completeness and verification.

Pays sous Surveillance Renforcée de la Méningite dans la Région Africaine de l'OMS

Countries under Enhanced Surveillance of Meningitis in the WHO African Region



II - SYNTHÈSE DE LA SITUATION ÉPIDÉMIOLOGIQUE 2012 (SEMAINES NOTIFIÉES 01 – 26)

SYNTHESIS OF THE EPIDEMIOLOGICAL SITUATION 2012 (REPORTED WEEKS 01 – 26)

Tableau/ Table 2: Synthèse de la situation épidémiologique (semaines notifiées)/

Synthesis of the epidemiological situation (reported weeks)

Pays	Cas	Décès	Létalité (%)	District en Alerte	District en Epidémie	Semaines notifiées	En districts (%)	En semaines(%)
Country	Cases	Deaths	Lortality (%)	District in Alert	District in Epidemic	Reported weeks	In districts (%)	In weeks(%)
Bénin	860	87	10.1	3	6	01-26	100.0	100.0
Burkina Faso	5 987	639	10.7	15	13	01-26	100.0	100.0
Cameroun	542	64	11.8	0	2	01-20	96.6	78.2
Centrafrique	266	31	11.7	1	2	01-23	58.3	34.8
Côte d'Ivoire	435	55	12.6	2	1	01-26	88.4	93.0
Ethiopia	148	0	0.0	1	0	01-24	-	-
Gambia	169	9	5.3	0	1	01-26	100.0	100.0
Ghana	594	46	7.7	7	4	01-23	100.0	67.7
Mali	589	8	1.4	1	1	01-26	100.0	100.0
Niger	242	44	18.2	0	0	01-26	100.0	100.0
Nigeria	908	57	6.3	1	2	01-26	100.0	99.4
RD Congo**	5 430	556	10.2	-	-	01-26	21.6	80.9
Sénégal	776	22	2.8	3	0	01-26	100.0	99.2
Sudan	475	19	4.0	0	0	01-26	81.5	100.0
Tchad	3 795	155	4.1	5	12	01-26	84.0	95.6
Togo	316	31	9.8	2	0	01-26	100.0	99.1
Total	21 532	1 823	8.5	41	44	01-26	81.3	93.6

** Définition des seuils d'alerte/épidémique non applicable à ce pays situé en dehors de la ceinture de la méningite
Definition of Alert/epidemic thresholds not applicable to this country outside the meningitis belt

Commentaires:

La saison épidémique 2012 s'est caractérisée par un foyer épidémique en Afrique de l'Ouest avec comme épiceutre le Burkina Faso. Le Ghana, Bénin et Côte d'Ivoire ont connu des districts en épidémie dans leur partie septentrionale. Il faut noter que ces épidémies dans ces pays ont été causées par le NmW135. Aucun cas de NmA n'a été identifié dans ces pays notamment ceux qui ont vaccinés avec le MenAfriVac.

Le second foyer épidémique qui est localisé en Afrique central au Tchad a été causé essentiellement par le NmA dans les districts non vaccinés avec le MenAfriVac.

Comments :

The 2012 epidemic season was characterized by an epidemic focused in West Africa with epicentre in Burkina Faso. Ghana, Benin and Côte d'Ivoire have experienced epidemics in their Northern part. Note that the epidemics in these countries were due to NmW135. No confirmed NmA has been reported in the countries which have introduced MenAfriVac.

The second epidemic area foci were in Tchad in central Africa with NmA as the main pathogen identified in the districts non-vaccinated with MenAfriVac.

Tableau/ Table 3: Pathogènes identifiés par PCR, Latex, Culture (semaines notifiées 01 – 26, 2012)/

Pathogens identified by PCR, Latex, Culture (reported weeks 01 – 26, 2012)

Pays	Nombre LCR	LCR contam	LCR négatifs	NmA	NmB	NmC	NmX	NmY	Nm W135	Autres Nm ind.	S.Pneum	Hib	Autres Pathogènes
Country	Number CSF	CSF contam	CSF negative	NmA	NmB	NmC	NmX	NmY	Nm W135	Other Nm ind.	S.Pneum	Hib	Other Pathogens
Benin	181	0	140	0	0	0	0	0	6	0	31	1	3
Burkina Faso	2 735	884	1 122	0	0	0	94	1	456	2	156	18	2
Cameroun	218	0	186	13	0	0	0	0	6	0	13	0	0
Centrafrique	25	0	0	1	0	0	0	0	1	1	18	4	0
Cote d'Ivoire	13	0	2	0	0	0	0	0	11	0	0	0	0
Ethiopia	-	-	-	-	-	-	-	-	-	-	-	-	-
Gambia	105	0	74	1	0	0	0	0	28	0	2	0	0
Ghana	155	0	97	1	0	2	0	0	29	0	26	0	0
Mali	263	0	152	0	0	0	0	0	90	0	19	2	0
Niger	161	0	117	0	0	0	0	0	20	1	21	1	1
Nigeria	26	0	19	1	0	0	0	0	2	0	2	2	0
RD Congo	-	-	-	-	-	-	-	-	-	-	-	-	-
Senegal	-	-	-	-	-	-	-	-	-	-	-	-	-
Sudan	295	7	266	18	0	0	0	0	2	2	0	0	0
Tchad	157	0	104	44	0	0	0	0	3	0	6	0	0
Togo	254	0	143	3	0	0	0	0	6	23	71	8	0
Total	4 588	891	2 422	82	0	2	94	1	660	29	365	36	6

Pathogènes Identifier par /Pathogens identified by: PCR, LATEX, CULTURE

Commentaires: Le NmW135 a été le germe dominant durant cette saison avec plus de 53% des germes positifs identifiés, suivi du Spn 29%. Ces prévalences des deux germes restent variables d'un pays à l'autre. Le diagnostic par le laboratoire devra être renforcée et amélioré dans les pays pour suivre la tendance évolutive de ces deux germes la saison à venir.

Comments: NmW135 has been the main germ identified during this season with more than 53% of the positive germs, followed by Spn 29%. However the prevalence of the two germs varies according to the country. The laboratory diagnostic should be strengthened and improved in the countries in order to follow the trend of these two germs in the upcoming season.

III - REPRESENTATION GRAPHIQUE DES DONNEES / GRAPHICAL REPRESENTATION OF DATA

Figure 1: Cartographie des taux d'attaque de la Méningite par district par pays de la semaine 26, 2012
Map of meningitis attack rates by district by country at week 26, 2012

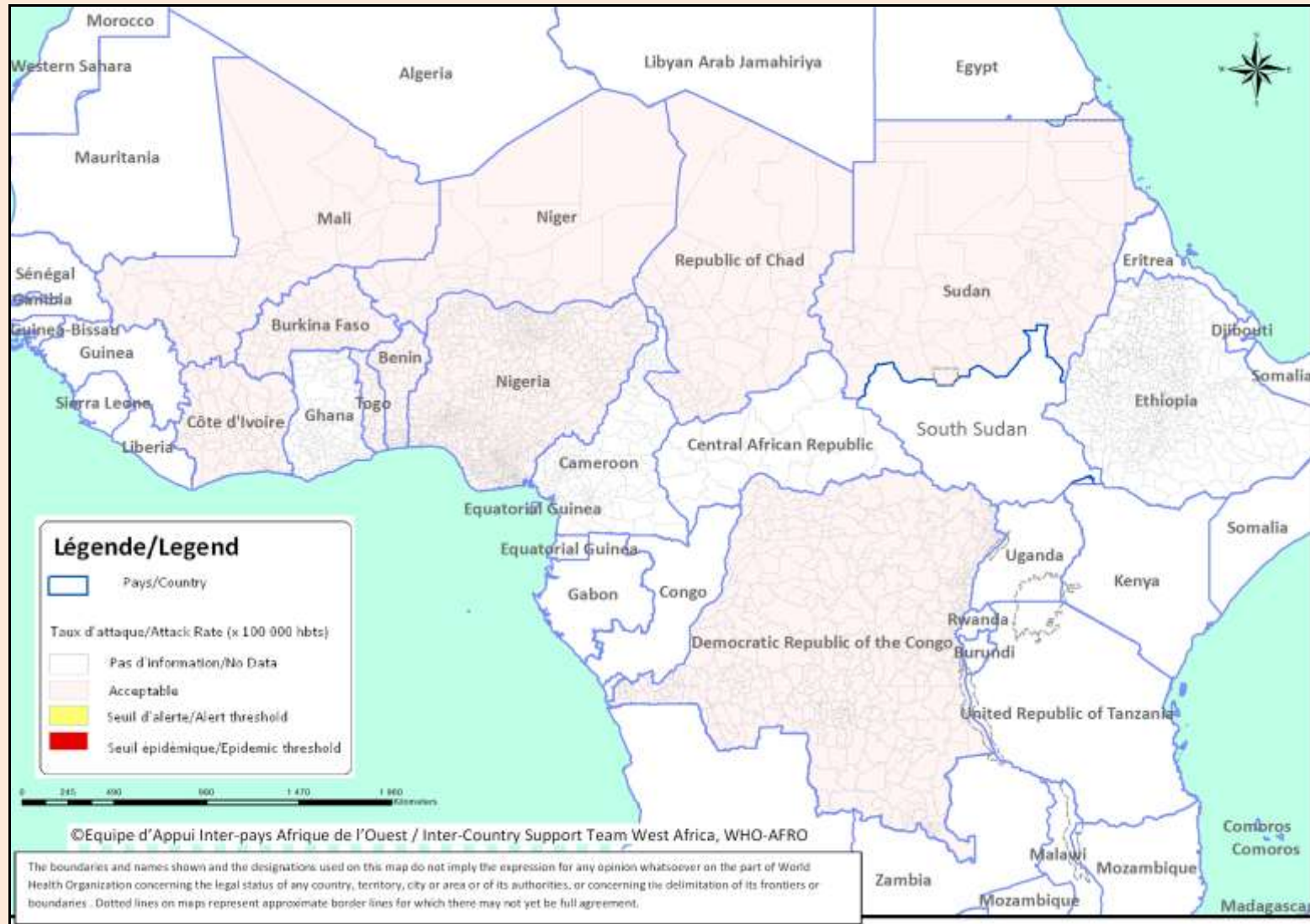


Figure 2 : Cartographie récapitulative des taux d'attaque cumulés de la Méningite, Semaine 01 – 26, 2012

(Représentation basée sur les taux d'attaque hebdomadaires les plus élevés par district au cours de l'année)

Recapitulative map of cumulative Meningitis attack rates at week 01 - 26, 2012

(Mapping based on weekly highest attack rates by district during the year)

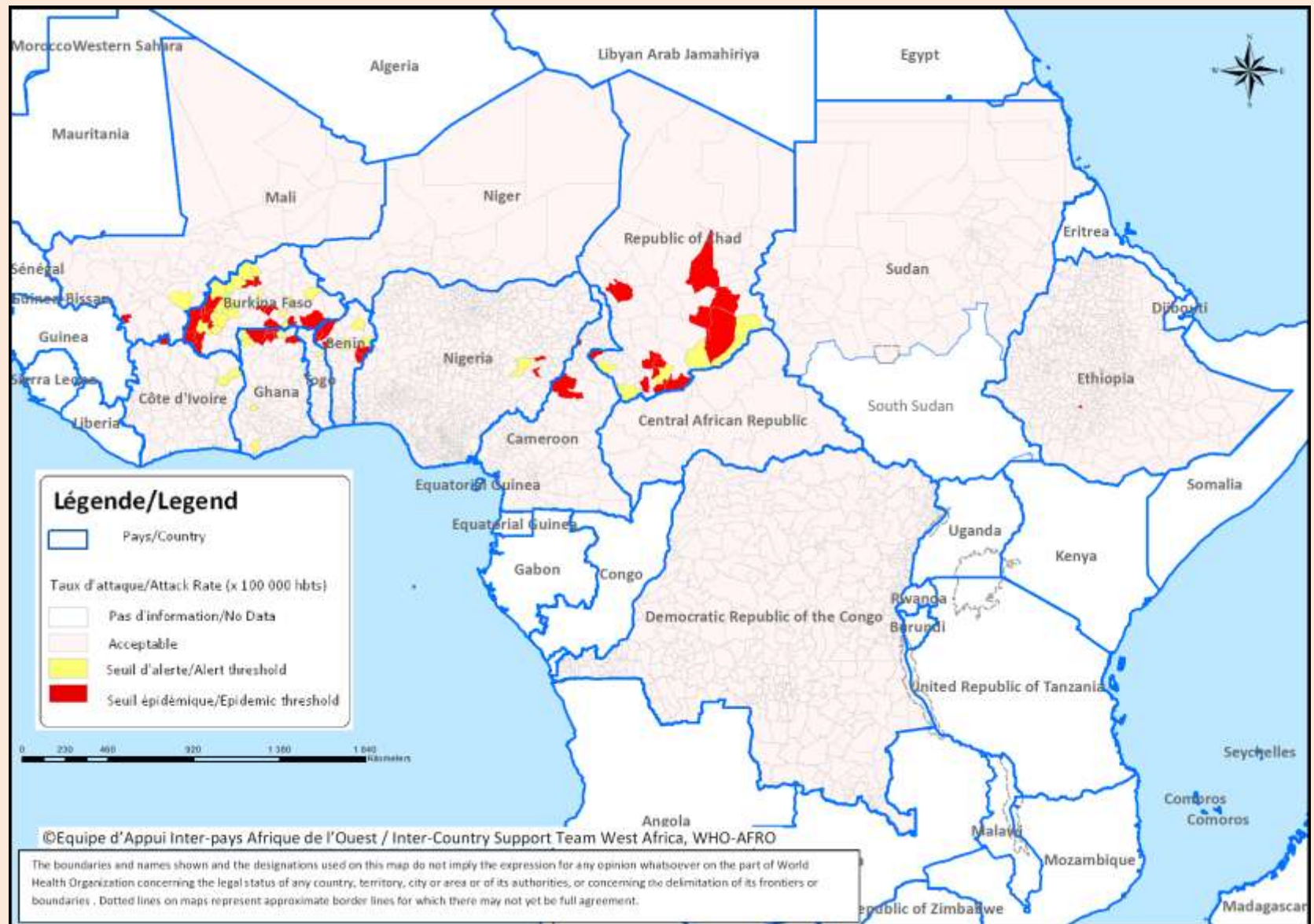


Figure 3 : Cartographie des principaux germes de la Méningite, Semaine 01 – 26, 2012

Map of Meningitis main pathogens, Week 01 - 26, 2012

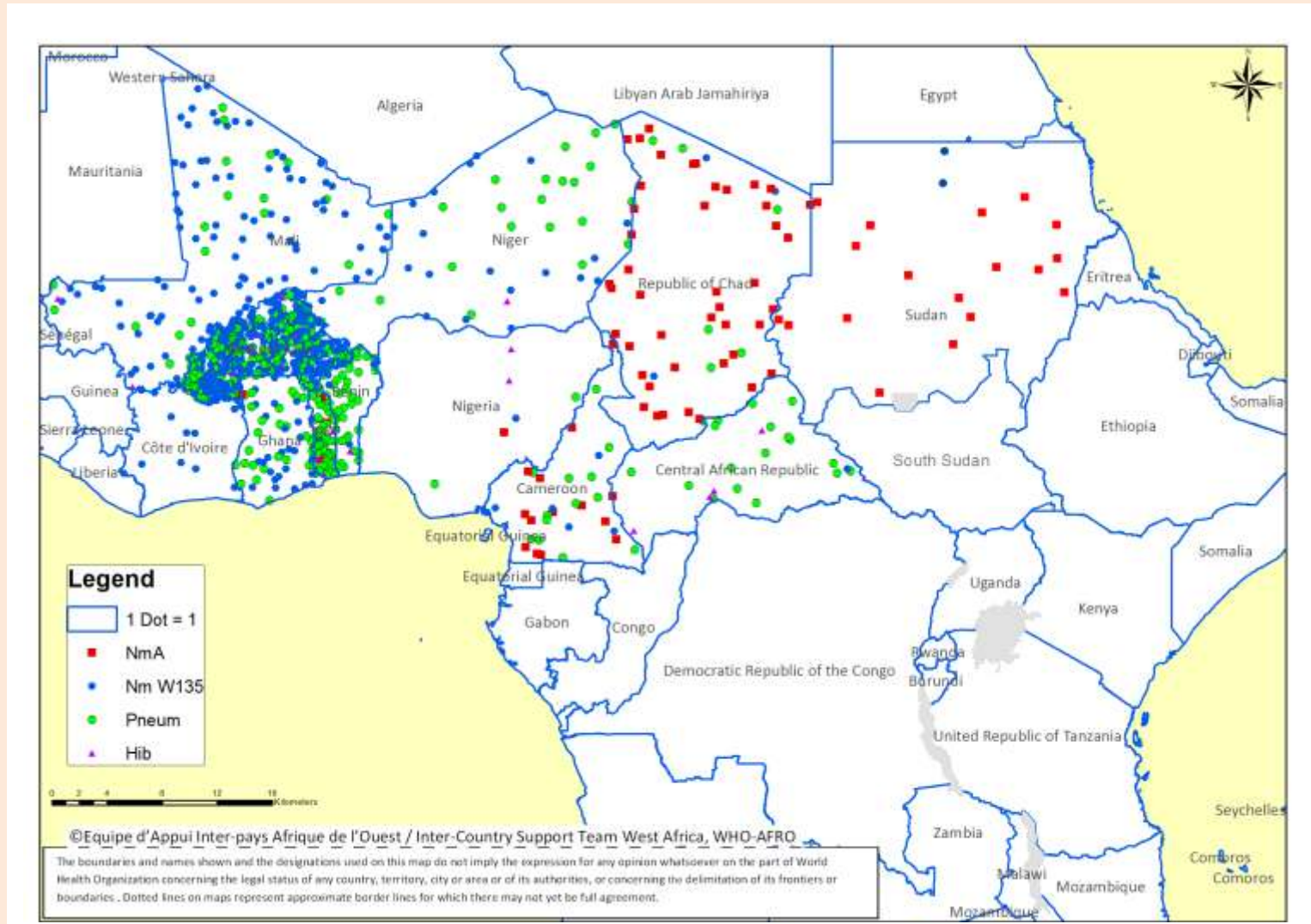


Figure 3 : Evolution hebdomadaire comparative par pays des années 2011 et 2012
 (Uniquement les pays ayant transmis des données pour la semaine en cours)
Comparative weekly evolution by country, years 2011-2012
 (Only countries which transmitted data during the current week)

