

**Bulletin Hebdomadaire de retro-information sur la méningite cérébrospinale**  
*Weekly feedback bulletin on cerebrospinal meningitis*

23 to 29 June 2014

**I - SITUATION EPIDEMIOLOGIQUE DE LA SEMAINE 26 EPIDEMIOLOGICAL SITUATION OF WEEK 26**

**Table 1:** Situation épidémiologique / *Epidemiological Situation*

Pays	Cas	Décès	Létalité (%)	District en Alerte	District en Epidémie	Complétude (%)
<i>Country</i>	<i>Case</i>	<i>Death</i>	<i>Lortality (%)</i>	<i>District in Alert</i>	<i>District in Epidemic</i>	<i>Completeness (%)</i>
Benin	14	3	21.4	2	0	100.0
Burkina Faso	34	1	2.9	0	0	100.0
Cameroun	-	-	-	-	-	-
Centrafrique	-	-	-	-	-	-
Côte d'Ivoire	5	1	20.0	0	0	96.3
Ethiopia	-	-	-	-	-	-
Ghana	-	-	-	-	-	-
Guinea	2	0	0.0	0	0	97.4
Gambia	7	1	14.3	0	0	100.0
Mali	-	-	-	-	-	-
Mauritania	0	0	0.0	0	0	100.0
Niger	0	0	0.0	0	0	100.0
Nigeria	6	0	0.0	0	0	100.0
RD Congo**	-	-	-	-	-	-
Senegal	5	0	0.0	0	0	100.0
South Sudan	-	-	-	-	-	-
Sudan	0	0	0.0	0	0	100.0
Tchad	-	-	-	-	-	-
Togo	5	0	0.0	0	0	90.0
<b>Total</b>	<b>78</b>	<b>6</b>	<b>7.7</b>	<b>2</b>	<b>0</b>	<b>40.6</b>

\*\* Définition des seuils d'alerte/épidémique non applicable à ce pays situé en dehors de la ceinture de la méningite  
*Definition of alert/epidemic thresholds not applicable to this country outside the meningitis belt*

**Nous contacter / Contact us:**

Inter country Support Team - West Africa / Equipe d'Appui Inter-Pays pour Afrique de l'Ouest  
03 BP 7019 Ouagadougou 03, Burkina Faso  
Tel: (226) 50-30-65-65, Fax: (226) 50-33-25-41

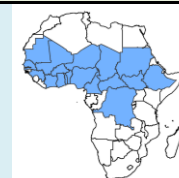
E.mail: [walkero@who.int](mailto:walkero@who.int) or [djingareyh@who.int](mailto:djingareyh@who.int) or [linganic@who.int](mailto:linganic@who.int)

Site web/Web site: <http://www.meningvax.org/epidemic-updates.php>  
<http://www.who.int/csr>

Nota bene: Les données publiées dans ce bulletin sont des informations hebdomadaires. Elles sont susceptibles d'évoluer après complétude et vérification./*The data published in this bulletin are weekly informations. They are susceptible to change after completeness and verification.*

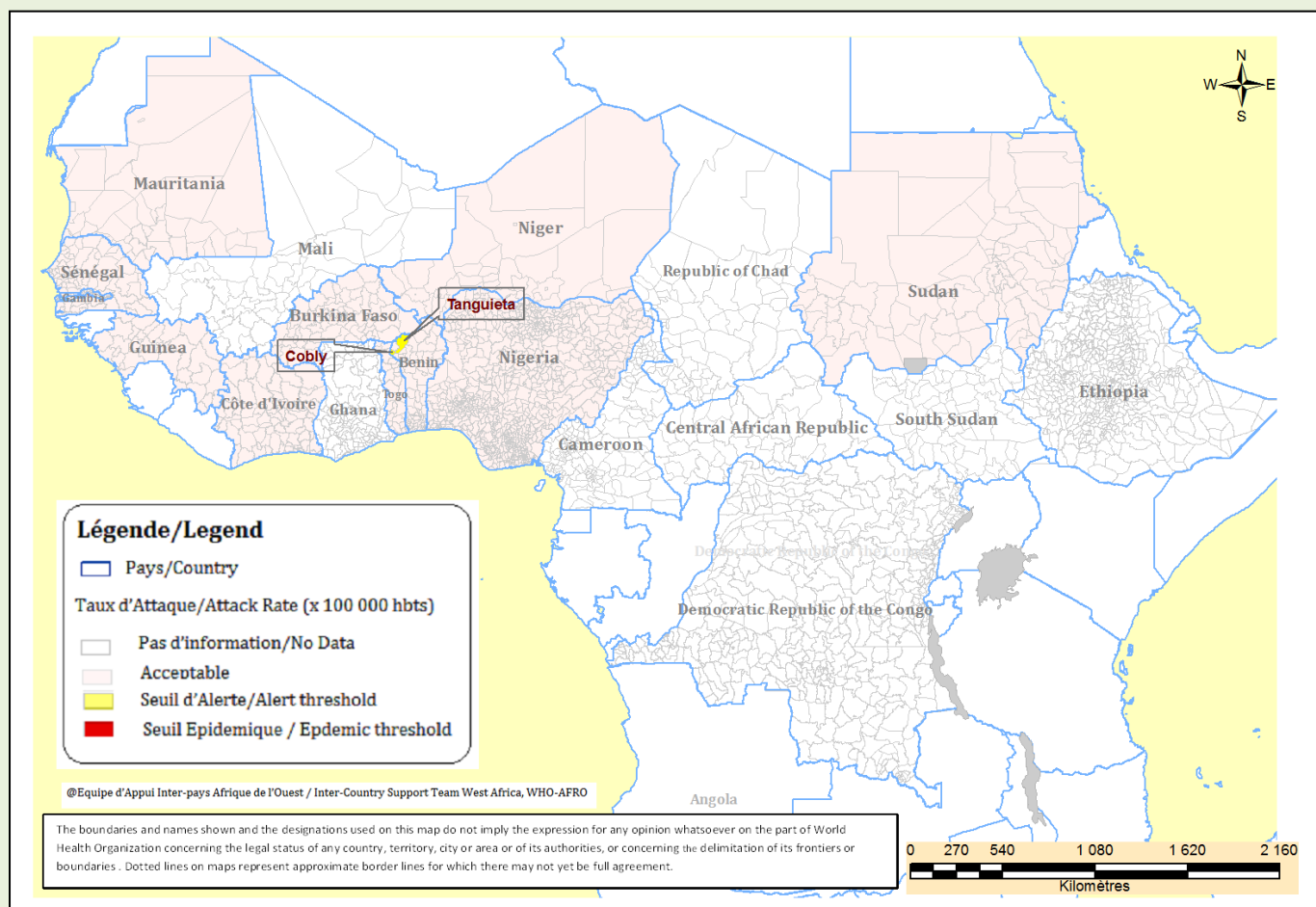
Pays sous Surveillance  
Renforcée de la Méningite

Countries under Enhanced  
Surveillance of Meningitis



**Figure 1: Cartographique des données de la semaine en cours / Mapping of data of current week**

**Semaine/ Week 26, 2014**



### Commentaires :

La semaine 26 de la saison épidémique 2014 se caractérise par une situation calme dans l'ensemble des pays de la ceinture.

Seuls les districts du nord du Bénin, Tanguieta et Cobly ont franchi le seuil d'alerte en cette fin de la saison épidémique avec respectivement les TA suivantes : 6.2 et 5.8.

Une investigation devrait est conduite dans ces districts pour mieux comprendre la situation épidémiologique dans la partie nord de ce pays.

Ce bulletin méningite paraîtra désormais à un rythme mensuel. L'édition hebdomadaire reprendra à partir de janvier 2015.

### Comments :

At week 26 of the 2014 epidemic season the situation is calm in all the countries of the meningitis belt.

Only two districts in northern Benin, Tanguieta and Cobly have crossed the alert threshold at the end of this epidemic season with respective AR of 6.2 and 5.8.

An investigation should be conducted in these districts in order to better understand the epidemiologic situation in the northern part of this country

From this edition, the bulletin will be produced on a monthly basis. The weekly edition will resume in January 2015.

**II - SYNTHÈSE DE LA SITUATION ÉPIDÉMIOLOGIQUE / SYNTHESIS OF THE EPIDEMIOLOGICAL SITUATION**  
(Semaines notifiées / Reported weeks 01 - 26)

**Table 2: Synthèse de la situation épidémiologique/Synthesis of the Epidemiological situation**

Pays	Cas	Décès	Létalité (%)	District en Alerte	District en Epidémie	Semaines notifiées	En districts (%)	En semaines (%)
Country	Cases	Deaths	Letality (%)	District in Alert	District in Epidemic	Reported weeks	In districts (%)	In weeks (%)
<b>Benin<sup>P</sup></b>	<b>417</b>	<b>50</b>	<b>12.0</b>	<b>2</b>	<b>1</b>	<b>01-26</b>	<b>100.0</b>	<b>100.0</b>
<b>Burkina Faso<sup>T</sup></b>	<b>2 707</b>	<b>287</b>	<b>10.6</b>	<b>3</b>	<b>0</b>	<b>01-26</b>	<b>100.0</b>	<b>100.0</b>
Cameroun <sup>P</sup>	547	27	4.9	8	0	01-25	98.9	92.1
Centrafrique	95	21	22.1	0	0	01-24	76.7	77.4
<b>Côte d'Ivoire</b>	<b>148</b>	<b>21</b>	<b>14.2</b>	<b>1</b>	<b>0</b>	<b>01-26</b>	<b>100.0</b>	<b>97.4</b>
Ethiopia <sup>P</sup>	294	11	3.7	9	3	01-08	97.7	97.1
Ghana <sup>P</sup>	389	29	7.5	6	1	01-24	100.0	96.1
<b>Guinea</b>	<b>556</b>	<b>52</b>	<b>9.4</b>	<b>3</b>	<b>0</b>	<b>01-26</b>	<b>100.0</b>	<b>99.4</b>
<b>Gambia<sup>T</sup></b>	<b>152</b>	<b>22</b>	<b>14.5</b>	<b>3</b>	<b>1</b>	<b>01-26</b>	<b>100.0</b>	<b>100.0</b>
Mali <sup>T</sup>	142	4	2.8	1	0	01-18	100.0	100.0
<b>Mauritania</b>	<b>0</b>	<b>0</b>	<b>0.0</b>	<b>0</b>	<b>0</b>	<b>01-24</b>	<b>100.0</b>	<b>100.0</b>
<b>Niger<sup>T</sup></b>	<b>204</b>	<b>31</b>	<b>15.2</b>	<b>0</b>	<b>0</b>	<b>01-26</b>	<b>100.0</b>	<b>100.0</b>
<b>Nigeria<sup>P</sup></b>	<b>1 072</b>	<b>79</b>	<b>7.4</b>	<b>1</b>	<b>6</b>	<b>01-26</b>	<b>100.0</b>	<b>100.0</b>
RD Congo**	4 479	475	10.6	-	-	01-21	21.7	86.5
<b>Senegal<sup>P</sup></b>	<b>135</b>	<b>3</b>	<b>2.2</b>	<b>0</b>	<b>0</b>	<b>01-26</b>	<b>100.0</b>	<b>100.0</b>
South Sudan	48	6	12.5	1	0	01-22	100.0	100.0
<b>Sudan<sup>T</sup></b>	<b>86</b>	<b>1</b>	<b>1.2</b>	<b>0</b>	<b>0</b>	<b>01-26</b>	<b>100.0</b>	<b>100.0</b>
Tchad <sup>T</sup>	164	14	8.5	1	0	01-24	93.9	91.2
<b>Togo</b>	<b>273</b>	<b>13</b>	<b>4.8</b>	<b>0</b>	<b>0</b>	<b>01-26</b>	<b>100.0</b>	<b>93.9</b>
<b>Total</b>	<b>11 908</b>	<b>1 146</b>	<b>9.6</b>	<b>39</b>	<b>12</b>	<b>01-26</b>	<b>87.6</b>	<b>97.5</b>

**P** = Pays partiellement vacciné avec le MenAfriVac / Country partially vaccinated with MenAfriVac

**T** = Pays entièrement vacciné avec le MenAfriVac / Country entirely vaccinated with MenAfriVac

\*\* Définition des seuils d'alerte/épidémique non applicable à ce pays situé en dehors de la ceinture de la méningite  
Definition of Alert/epidemic thresholds not applicable to this country outside the meningitis belt

**Commentaires:**

De la semaine 01 à 26 de la saison épidémique 2014, un total cumulé de 11 908 cas suspects de méningites a été notifié dont 1 146 décès, soit une létalité de 9,6%.

Cette saison a également été caractérisée par une situation calme avec un cumul de douze (12) districts qui ont franchi de seuil épidémique. Les pays les plus affectés ont été le Nigeria (6) et l'Ethiopie (3). En 2013 à la même période six (6) districts avaient franchi le seuil épidémique.

Notez que c'est la première saison épidémique au Burkina Faso pendant laquelle aucun district en épidémie n'a été enregistré

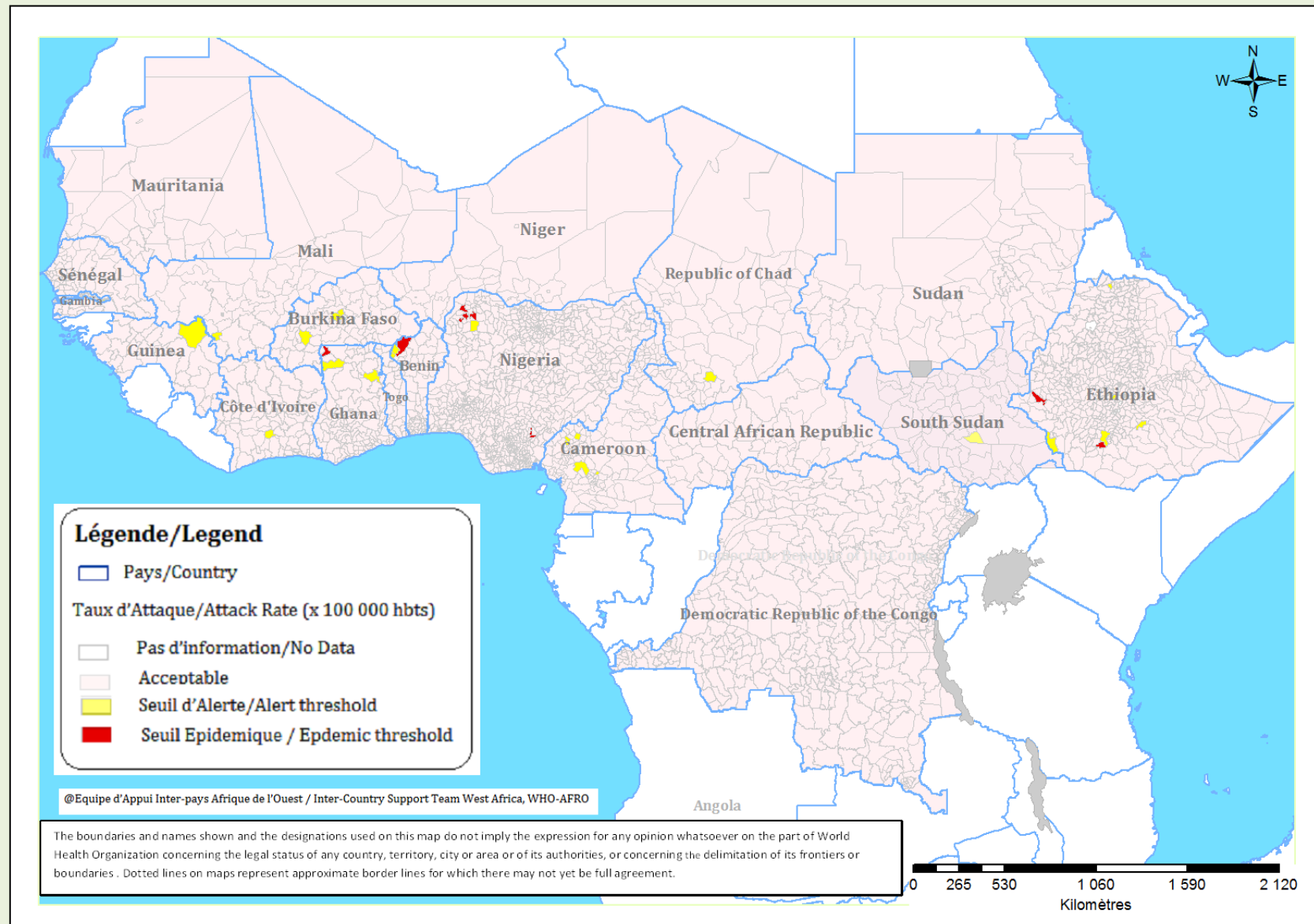
**Comments :**

From week 01 to 26 of the 2014 epidemic season, 11,908 suspected cumulative meningitis cases were notified with 1,146 deaths, representing a CFR of 9.6%.

This epidemic season has also been calm with cumulatively twelve (12) districts surpassing the epidemic threshold. The most affected countries are Nigeria (6) and Ethiopia (3) districts. At the same period in 2013, six (6) districts have surpassed the epidemic threshold.

Note that this is the first time Burkina Faso did not report any epidemic district in the epidemic season.

**Figure 2 : Cartographie récapitulative des taux d'attaque cumulés de la Méningite / Recapitulative map of cumulative Meningitis attack rates**  
**Semaine / Week 01 - 26**



### III - SYNTHÈSE DES DONNÉES LABORATOIRE PAR PAYS / SYNTHESIS OF LABORATORY DATA BY COUNTRY

**Table 3: Pathogènes identifiés/Pathogens identified**  
(Semaines notifiées / Reported weeks 01 - 26, 2014)

Pays	Nombre LCR	LCR contam	En cours In	LCR negatives CSF	NmA	NmB	NmC	NmX	NmY	Nm W135	Autres Nm ind. Other Nm ind.	S.Pneum	Hib	Autres Pathogènes Other Pathogens
Country	Number CSF	CSF contam	Process	CSF negative	NmA	NmB	NmC	NmX	NmY	Nm W135	Other Nm ind.	S.Pneum	Hib	Other Pathogens
Benin	79	0	0	71	0	0	0	0	0	4	0	3	0	1
Burkina Faso	1 895	0	173	1 135	0	0	0	2	0	157	15	404	9	0
Cameroun	136	0	0	115	0	0	0	0	0	0	0	11	0	10
Centrafrique	-	-	-	-	-	-	-	-	-	-	-	-	-	-
Cote d'Ivoire	-	-	-	-	-	-	-	-	-	-	-	-	-	-
Ethiopia	-	-	-	-	-	-	-	-	-	-	-	-	-	-
Ghana	330	0	0	248	0	2	0	0	1	41	9	27	0	2
Guinée	156	0	0	140	5	0	0	0	0	8	0	0	3	0
Gambia	88	0	0	84	0	0	0	0	0	2	0	2	0	0
Mali	112	0	0	85	0	0	0	3	0	2	0	20	2	0
Mauritania	-	-	-	-	-	-	-	-	-	-	-	-	-	-
Niger	169	1	0	119	0	0	8	0	0	14	0	20	3	4
Nigeria	3	0	0	0	0	0	3	0	0	0	0	0	0	0
RD Congo	201	3	0	163	0	0	1	0	0	0	0	6	1	27
Senegal	125	0	0	117	0	0	0	0	0	2	0	1	1	4
South Sudan	-	-	-	-	-	-	-	-	-	-	-	-	-	-
Sudan	49	0	23	22	0	0	0	0	0	0	0	2	1	1
Tchad	-	-	-	-	-	-	-	-	-	-	-	-	-	-
Togo	44	0	0	28	0	0	0	0	0	1	4	9	2	0
<b>Total</b>	<b>3 387</b>	<b>4</b>	<b>196</b>	<b>2 327</b>	<b>5</b>	<b>2</b>	<b>12</b>	<b>5</b>	<b>1</b>	<b>231</b>	<b>28</b>	<b>505</b>	<b>22</b>	<b>49</b>

Pathogènes Identifier par /Pathogens identified by: PCR, LATEX, CULTURE

#### Commentaires:

3 387 prélèvements ont été analysés sur un total notifié de 11 908 cas suspects (28,4%).

Le Spn (505) reste le germe prédominant confirmé par le laboratoire.

Aucun cas de NmA n'a été enregistré à ce jour dans les pays qui ont introduit le MenAfriVac. Néanmoins, notons l'émergence de NmC en Afrique de l'Ouest (Niger et Nigeria).

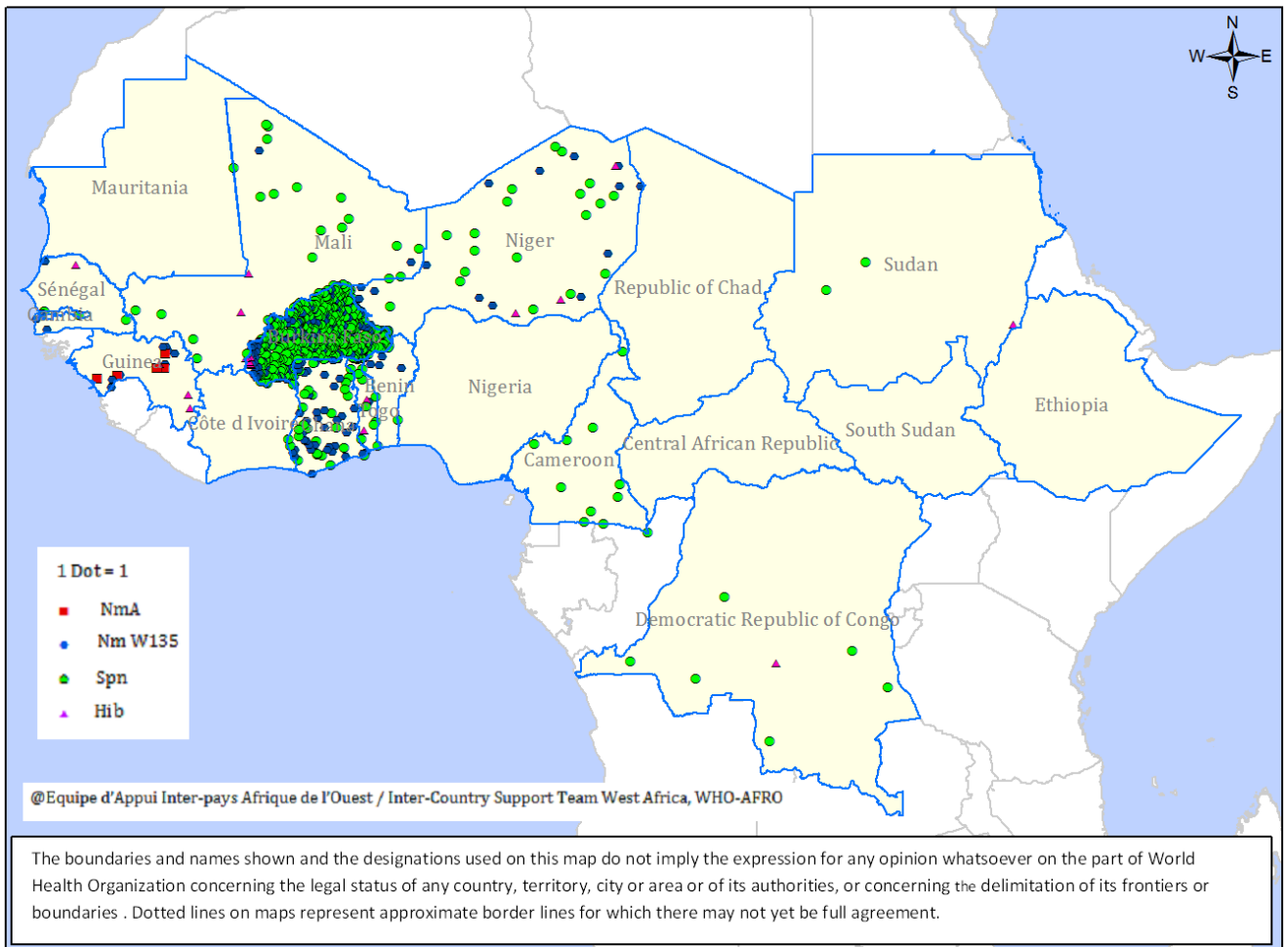
#### Comments:

3,387 samples have been analyzed out of the 11,908 suspected cases reported (28.4%).

Spn (505) remains the predominant laboratory confirmed germ.

No case of NmA has been recorded as of today in the countries that have introduced MenAfriVac. Nevertheless, it should be noted the emergence of NmC in West Africa (Niger and Nigeria).

**Figure 3 : Cartographie des principaux germes de la Méningite / Map of Meningitis main pathogens**



**IV – REPRESENTATION GRAPHIQUE DES DONNEES DE SURVEILLANCE**

**Figure 4 : Evolution hebdomadaire comparative par pays des années 2013 et 2014**

*(Uniquement les pays ayant transmis des données pour la semaine en cours)*

**Comparative weekly evolution by country, years 2013-2014**

*(Only countries which transmitted data during the current week)*

