

Semaine / Week 16 2009

I. SITUATION EPIDEMIOLOGIQUE DE LA SEMAINE 16 (13 au 19 avril 2009) 2009  
EPIDEMIOLOGICAL SITUATION OF WEEK 16 (13 to 19 April 2009) 2009

**Tableau/ Table 1 : Situation épidémiologique de la semaine 16 (13 au 19 avril 2009) 2009 /  
Epidemiological Situation week 16 (13 to 19 April 2009) 2009**

Pays	Cas	Décès	Létalité (%)	District en Alerte	District en Epidémie	Complét. (%)	NmA	NmW135	Autres Nm	Pneum	Hib
Country	Case	Death	Lortality	District in Alert	District in Epidemic	Complect (%)	NmA	NmW135	Other Nm	Pneum	Hib
Benin	-	-	-	-	-	-	-	-	-	-	-
Burkina Faso	209	25	12.0	3	1	100.0	-	-	-	-	-
Cameroun	-	-	-	-	-	-	-	-	-	-	-
Centrafrique	7	1	14.3	0	1	4.2	-	-	-	-	-
Cote d'Ivoire	-	-	-	-	-	-	-	-	-	-	-
Ethiopia	-	-	-	-	-	-	-	-	-	-	-
Ghana	-	-	-	-	-	-	-	-	-	-	-
Guinée	-	-	-	-	-	-	-	-	-	-	-
Mali	10	1	10.0	0	0	100.0	-	-	-	-	-
Niger	1 036	39	3.8	18	6	100.0	89	0	0	1	1
Nigeria	3 662	110	3.0	30	58	70.8	-	-	-	-	-
RD Congo**	10	1	10.0	0	0	100.0	-	-	-	-	-
Tchad	50	7	14.0	1	1	100.0	-	-	-	-	-
Togo	4	0	0.0	0	0	91.4	-	-	-	-	-
Total	4 988	184	3.7	52	67	55.3	89	0	0	1	1

\* Identification par / identification by: PCR, LATEX, CULTURE

\*\* Définition des seuils d'alerte/épidémique non applicable à ce pays situé en dehors de la ceinture de la méningite  
Definition of alert/epidemic thresholds not applicable to this country outside the meningitis belt

**Commentaires:**

**Burkina Faso :**

- District en épidémie: Titao
- District en alerte : Barsalogo, Koungoussi et Séguénéga.

**Centrafrique :** District du 1<sup>er</sup> Arrondissement en épidémie.

**Niger :**

- District en épidémie: Boboye, Bouza, Magaria, Tanout et Zinder
- District en alerte: Bilma, Diffa, N'Guigmi, Aguié, Guidan-Roundji, Madarounfa, Niamey I, Niamey II, Abalak , Birnin N'Konni, Illela, Keita, Filingue, Kollo, Ouallam, Tera, Matameye et Mirriah

**Nigeria :** 39 LGAs en épidémie et 22 LGAs en alerte (Voir les détails à la page 3,4 et 5).

**Tchad :**

- District en épidémie : N'Djaména Est
- District en alerte : Benoye et Goundi.

**Comments:**

**Burkina Faso:**

- District in epidemic : Titao
- District in alert: Barsalogo, Kongoussi and Séguénéga.

**Central Africa:** District of 1<sup>er</sup> Arrondissement in epidemic phase.

**Niger:**

- District in epidemic : Boboye, Bouza, Magaria, Tanout and Zinder
- District in alert: Bilma, Diffa, N'Guigmi, Aguié, Guidan-Roundji, Madarounfa, Niamey I, Niamey II, Abalak , Birnin N'Konni, Illela, Keita, Filingue, Kollo, Ouallam, Tera, Matameye and Mirriah

**Nigeria:** 39 LGAs in epidemic and 22 LGAs in alert (See details on page 3, 4 and 5)

**Chad:**

- District in epidemic: N'Djamena East
- District in alert: Benoye and Goundi.

**Nous contacter / Contact us:**

Multi Disease Surveillance Centre / Centre de Surveillance pluri pathologique  
01 BP 549 Ouagadougou 01, Burkina Faso  
Tel: (226) 50-34-29-53, Fax: (226) 50-34-29-53

E.mail: [mdsc@oncho.afro.who.int](mailto:mdsc@oncho.afro.who.int) / Site web/Web site: [www.who.int/csrf](http://www.who.int/csrf)  
<http://www.meningvax.org/press-reports.htm>

Nota bene: Les données publiées dans ce bulletin sont des informations hebdomadaires. Elles sont susceptibles d'évoluer après complétude et vérification./  
The data published in this bulletin are weekly informations. They are susceptible to change after completeness and vérification.

Pays sous Surveillance Renforcée de la Méningite dans la Région Africaine de l'OMS

Countries under Enhanced Surveillance of Meningitis in the WHO African Region



II. SYNTHÈSE DE LA SITUATION ÉPIDÉMIOLOGIQUE 2009 (SEMAINES NOTIFIÉES 01 – 16)  
 SYNTHESIS OF THE EPIDEMIOLOGICAL SITUATION 2009 (REPORTED WEEKS 1 – 16)

**Tableau/ Table 2:** Synthèse de la situation épidémiologique (semaines notifiées)/  
 Synthesis of the epidemiological situation (reported weeks)

Pays	Cas	Décès	Létalité (%)	District en Alerte	District en Epidémie	Semaines notifiées	En districts (%)	En semaines (%)
Country	Case	Death	Letality (%)	District in Alert	District in Epidemic	Reported weeks	In districts (%)	In weeks
Benin	182	24	13.2	1	0	01-15	98.7	99.9
<b>Burkina Faso</b>	<b>3 390</b>	<b>438</b>	<b>12.9</b>	<b>11</b>	<b>3</b>	<b>01-16</b>	<b>100.0</b>	<b>100.0</b>
Cameroun	-	-	-	-	-	-	-	-
<b>Centrafrique</b>	<b>225</b>	<b>39</b>	<b>17.3</b>	<b>2</b>	<b>1</b>	<b>01-16</b>	<b>100.0</b>	<b>88.0</b>
<b>Côte d'Ivoire</b>	<b>168</b>	<b>34</b>	<b>20.2</b>	<b>0</b>	<b>0</b>	<b>01-15</b>	<b>64.8</b>	<b>100.0</b>
Ethiopia	32	6	18.8	0	0	01-07	-	-
Ghana	119	20	16.8	0	0	01-10	-	-
Guinée	-	-	-	-	-	-	-	-
<b>Mali</b>	<b>180</b>	<b>15</b>	<b>8.3</b>	<b>0</b>	<b>0</b>	<b>01-16</b>	<b>100.0</b>	<b>100.0</b>
<b>Niger</b>	<b>11 085</b>	<b>442</b>	<b>4.0</b>	<b>13</b>	<b>21</b>	<b>01-16</b>	<b>100.0</b>	<b>100.0</b>
<b>Nigeria</b>	<b>45 795</b>	<b>2 093</b>	<b>4.6</b>	<b>46</b>	<b>164</b>	<b>01-16</b>	<b>70.8</b>	<b>99.9</b>
<b>RD Congo**</b>	<b>1 486</b>	<b>164</b>	<b>11.0</b>	<b>21</b>	<b>4</b>	<b>01-16</b>	<b>19.6</b>	<b>70.3</b>
<b>Tchad</b>	<b>1 127</b>	<b>126</b>	<b>11.2</b>	<b>5</b>	<b>3</b>	<b>01-16</b>	<b>100.0</b>	<b>98.5</b>
<b>Togo</b>	<b>174</b>	<b>21</b>	<b>12.1</b>	<b>1</b>	<b>0</b>	<b>01-16</b>	<b>100.0</b>	<b>98.9</b>
<b>Total</b>	<b>63 963</b>	<b>3 422</b>	<b>5.3</b>	<b>100</b>	<b>196</b>	<b>01-16</b>	<b>69.0</b>	<b>97.7</b>

\*\* Définition des seuils d'alerte/épidémique non applicable à ce pays situé en dehors de la ceinture de la méningite  
 Definition of Alert/epidemic thresholds not applicable to this country outside the meningitis belt

Commentaires:	Comments:
La phase descendante de la courbe épidémique du Nigeria se confirme. Le Niger vient d'aborder également à la semaine 16 le décrochage de sa courbe qui devrait se poursuivre les semaines à venir. Rappelons que le Tchad, la RD Congo le Burkina Faso et la Centrafrique ont également enregistré des districts en épidémie cette année.	The downward trend of the epidemic curve in Nigeria is maintained. Niger's epidemic curve also started to descend and will likely continue this descending trend during the coming weeks. Note that Chad, DR Congo, Burkina Faso and Central Africa have also reported epidemic districts this year.

**Tableau/Table 3: Pathogènes identifiés par PCR, Latex, Culture (semaines notifiées 2009)/  
 Pathogens identified by PCR, Latex, Culture (reported weeks 2009)**

Pays	Nombre LCR	LCR contam	LCR negativ	NmA	NmW135	Autres Nm	S.Pneum	Hib	Autres Patho
Country	Number LCR	LCR contam	LCR negativ	NmA	NmW135	Other Nm	S.Pneum	Hib	Other Patho
Benin	114	0	49	0	3	0	45	0	17
Burkina Faso	275	5	151	36	3	0	78	0	2
Cameroun	-	-	-	-	-	-	-	-	-
Centrafrique	-	-	-	-	-	-	-	-	-
Cote d'Ivoire	89	0	84	0	0	1	2	1	0
Ethiopia	-	-	-	-	-	-	-	-	-
Ghana	11	0	0	1	1	0	8	1	0
Mali	53	0	34	16	2	0	1	0	0
<b>Niger</b>	<b>2 538</b>	<b>0</b>	<b>1 352</b>	<b>1 082</b>	<b>3</b>	<b>2</b>	<b>55</b>	<b>8</b>	<b>36</b>
Nigeria	105	0	42	53	7	0	2	0	1
RD Congo	-	-	-	-	-	-	-	-	-
Tchad	47	0	15	15	11	0	4	2	0
Togo	-	-	-	-	-	-	-	-	-
<b>Total</b>	<b>3 232</b>	<b>5</b>	<b>1 727</b>	<b>1 203</b>	<b>30</b>	<b>3</b>	<b>195</b>	<b>12</b>	<b>56</b>

Pathogen Identification par /Pathogen identification by: PCR, LATEX, CULTURE

Commentaires:	Comments:
Les germes prédominants au niveau des résultats positifs de laboratoire à nos jours restent largement le <i>Neisseria meningitidis</i> A suivi du <i>Streptococcus pneumoniae</i> . Cependant des cas de <i>Neisseria meningitidis</i> W135 restent présents surtout au Tchad et au Nigeria. Une surveillance biologique de ces souches dans ces pays s'impose pour déterminer à temps tout risque épidémique du à ces germes comme cela a été le cas au Burkina Faso avec la première épidémie de méningite à NmW135 en Afrique en 2002.	The prevailing germs among positive CSF laboratory results is largely <i>Neisseria meningitidis</i> A followed by <i>Streptococcus pneumoniae</i> . However cases of <i>Neisseria meningitidis</i> W135 have been isolated in Chad and Nigeria. These countries should set up a biological surveillance system of these strains in order to detect on time any epidemic risk due to NmW135, as it was the case in Burkina Faso with the first large scale of nmW135 epidemic in Africa in 2002.

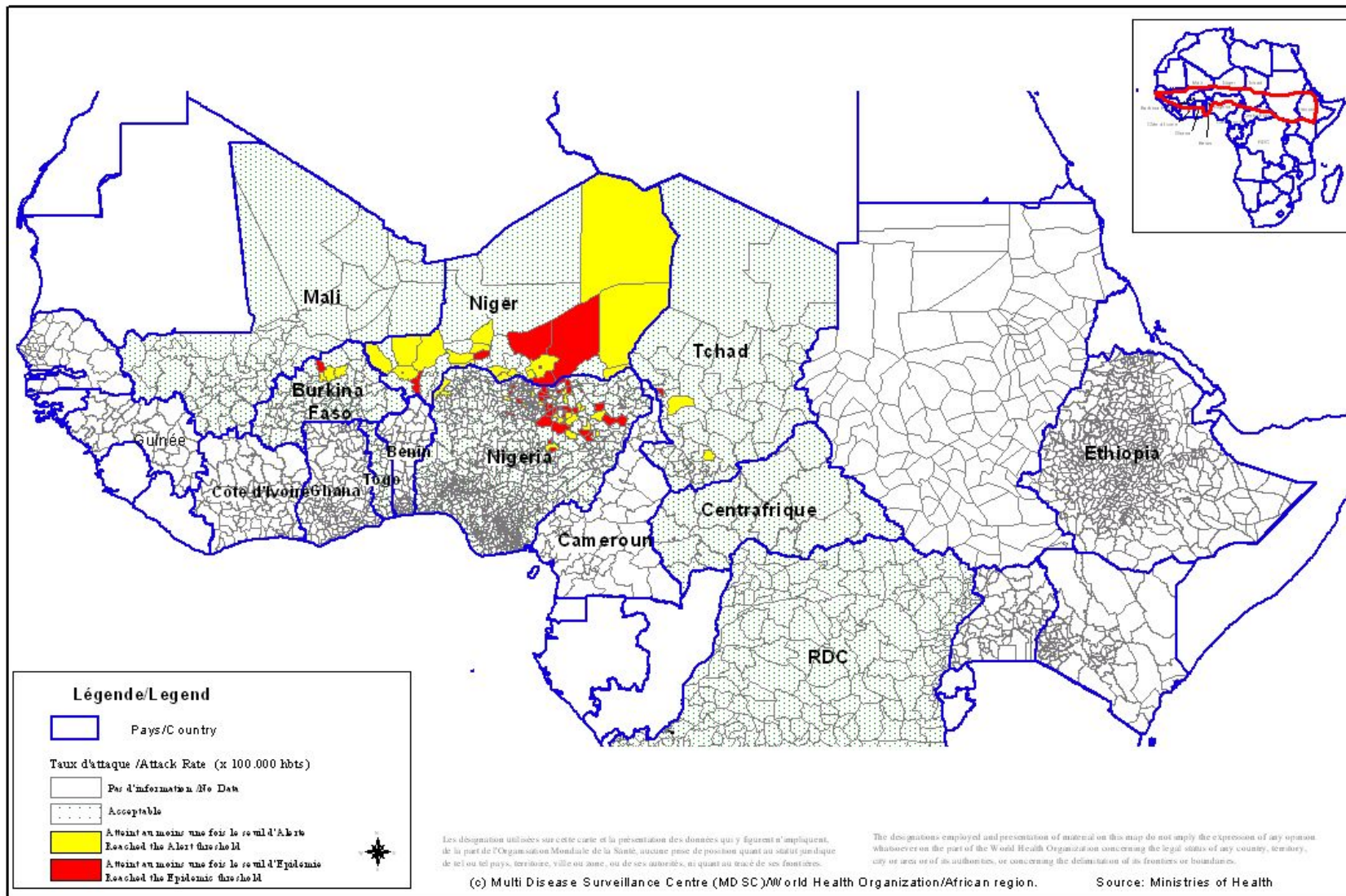




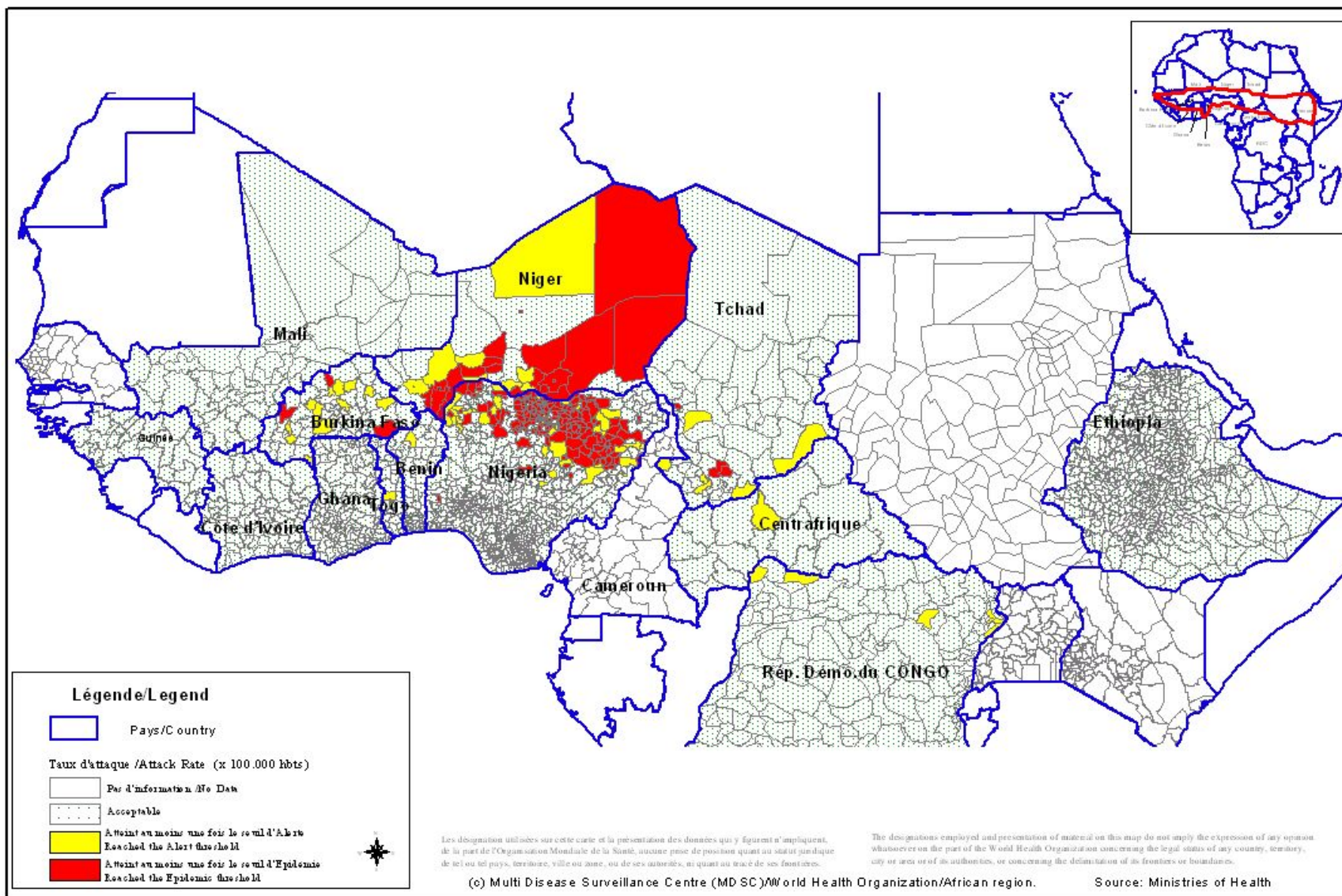


### III. REPRESENTATION GRAPHIQUE DES DONNEES/ GRAPHICAL REPRESENTATION OF DATA

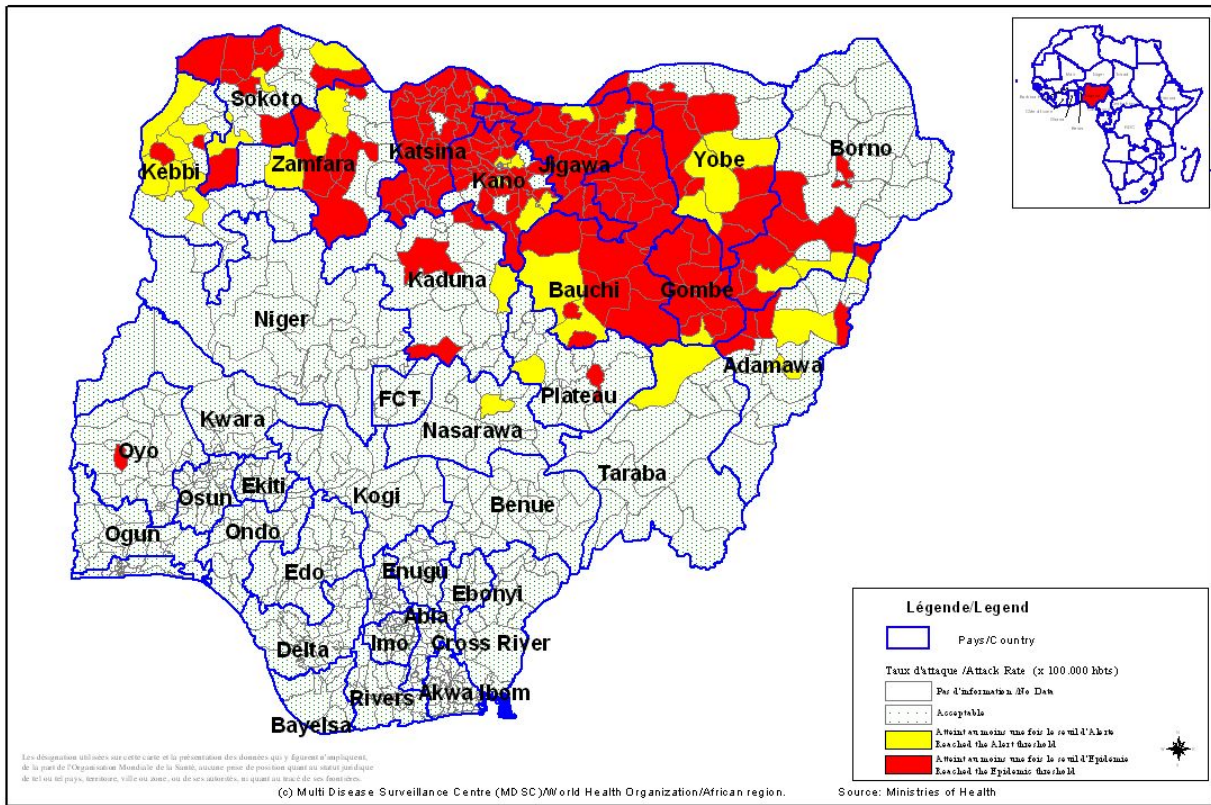
**Figure 1: Cartographie des taux d'attaque de la Méningite par district par pays de la semaine 16, 2009**  
*Map of meningitis attack rates by district by country at week 16, 2009*



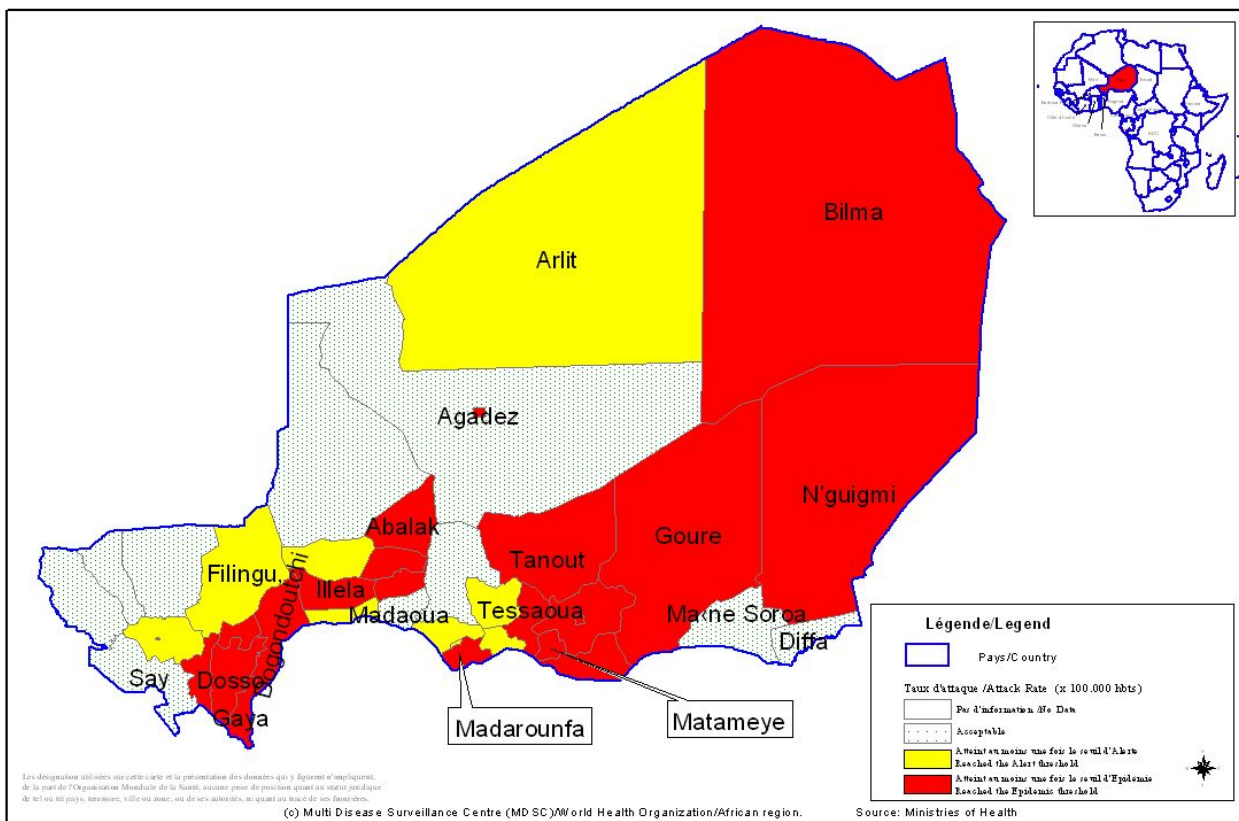
**Figure 2 : Cartographie récapitulative des taux d'attaque cumulés de la Méningite, Semaine 01 – 16, 2009**  
 (Représentation basée sur les taux d'attaque hebdomadaires les plus élevés par district au cours de l'année)  
*Recapitulative map of cumulative Meningitis attack rates at week 1- 16, 2009*  
 (Mapping based on weekly highest attack rates by district during the year)



**Figure 3. Taux d'attaque cumulés de la Méningite du Nigeria, Semaine 1 – 16, 2009**  
*Cumulative Meningitis attack rates of Nigeria at week 1 - 16, 2009*



**Figure 4. Taux d'attaque cumulés de la Méningite du Niger, Semaine 1 – 16, 2009**  
*Cumulative Meningitis attack rates of Niger at week 1 - 16, 2009*





#### IV. Courbes de tendance sur les deux dernières années/ Epidemiological trends during two consecutive years

**Figure 3 : Evolution hebdomadaire comparative par pays des années 2008 et 2009/**  
(Uniquement les pays ayant transmis des données pour la semaine en cours)  
**Comparative weekly evolution by country, years 2008-2009**  
(Only countries which transmitted data during the current week)

