

Semaine / Week 13 2009

I. SITUATION EPIDEMIOLOGIQUE DE LA SEMAINE 13 (23 au 29 mars 2009) 2009
EPIDEMIOLOGICAL SITUATION OF WEEK 13 (23 to 29 March 2009) 2009

Tableau/ Table 1 : Situation épidémiologique de la semaine 13 (23 au 29 mars 2009)
Epidemiological Situation week 13 (23 to 29 March 2009)

Pays	Cas	Décès	Létalité (%)	District en Alerte	District en Epidémie	Complét. (%)	NmA	NmW135	Autres Nm	Pneum	Hib
Country	Case	Death	Letality	District in Alert	District in Epidemic	Compleat (%)	NmA	NmW135	Other Nm	Pneum	Hib
Benin	14	2	14.3	0	0	98.7	-	-	-	-	-
Burkina Faso	281	32	11.4	2	1	100.0	-	-	-	-	-
Cameroun	-	-	-	-	-	-	-	-	-	-	-
Centrafrique	-	-	-	-	-	-	-	-	-	-	-
Cote d'Ivoire	5	0	0.0	0	0	84.5	-	-	-	-	-
Ethiopia	-	-	-	-	-	-	-	-	-	-	-
Ghana	-	-	-	-	-	-	-	-	-	-	-
Guinée	-	-	-	-	-	-	-	-	-	-	-
Mali	15	0	0.0	0	0	100.0	-	-	-	-	-
Niger	1 194	50	4.2	6	13	100.0	293	0	0	9	0
Nigeria	6 443	253	3.9	30	77	70.7	-	-	-	-	-
RD Congo**	-	-	-	-	-	-	-	-	-	-	-
Tchad	129	9	7.0	3	2	100.0	-	-	-	-	-
Togo	12	1	8.3	0	0	97.1	-	-	-	-	-
Total	8 093	347	4.3	41	93	60.1	293	0	0	9	0

* Identification par / identification by: PCR, LATEX, CULTURE

** Définition des seuils d'alerte/épidémique non applicable à ce pays situé en dehors de la ceinture de la méningite
Definition of alert/epidemic thresholds not applicable to this country outside the meningitis belt

Commentaires:

Burkina Faso :

- District en épidémie: Titao
- District en alerte : Kougoussi, et Ziniaré.

Niger :

- District en épidémie: Abalak, Boboye, Dogon-Doutchi, Dosso, Gaya, Loga, Keita, Madarounfa, Magaria, Tessaoua, Tanout, Mirriah, et Zinder
- District en alerte: Agadez, Fillingue, Maradi, Bouza, Illela, et Matameye

Nigeria : 77 LGAs en épidémie et 30 LGAs en alerte
(Voir les détails à la page 3 et 4).

Tchad :

- District en épidémie : N'Djamena-Est et Goundi
- District en alerte: Dourbali, Benoye et Dono-Manga

Comments:

Burkina Faso:

- District in epidemic : Titao
- District in alert: Kougoussi, and Ziniaré.

Niger:

- District in epidemic : Abalak, Boboye, Dogon-Doutchi, Dosso, Gaya, Loga, Keita, Madarounfa, Magaria, Tessaoua, Tanout, Mirriah, and Zinder
- District in alert: Agadez, Fillingue, Maradi, Bouza, Illela, and Matameye

Nigeria: 77 LGAs in epidemic and 30 LGAs in alert
(See details on page 3 and 4)

Chad:

- District in epidemic: Ndjamenana-Est, and Goundi
- District in alert: Dourbali, Benoye and Dono-Manga

Nous contacter / Contact us:

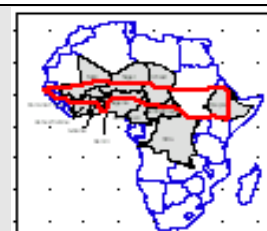
Multi Disease Surveillance Centre / Centre de Surveillance pluri pathologique
01 BP 549 Ouagadougou 01, Burkina Faso
Tel: (226) 50-34-29-53, Fax: (226) 50-34-29-53

E-mail: mdsc@oncho.afro.who.int / Site web/Web site: www.who.int/cs;
<http://www.meningvax.org/press-reports.htm>

Nota bene: Les données publiées dans ce bulletin sont des informations hebdomadaires. Elles sont susceptibles d'évoluer après complétude et vérification.
The data published in this bulletin are weekly informations. They are susceptible to change after completeness and vérification.

Pays sous Surveillance Renforcée de la Méningite dans la Région Africaine de l'OMS

Countries under Enhanced Surveillance of Meningitis in the WHO African Region



II. SYNTHÈSE DE LA SITUATION ÉPIDÉMIOLOGIQUE 2009 (SEMAINES NOTIFIÉES 01 – 13)
 SYNTHESIS OF THE EPIDEMIOLOGICAL SITUATION 2009 (REPORTED WEEKS 1 – 13)

Tableau/ Table 2: Synthèse de la situation épidémiologique (semaines notifiées)/
 Synthesis of the epidemiological situation (reported weeks)

Pays	Cas	Décès	Létalité (%)	District en Alerte	District en Epidémie	Semaines notifiées	En districts (%)	En semaines (%)
Country	Case	Death	Letality (%)	District in Alert	District in Epidemic	Reported weeks	In districts (%)	In weeks
Benin	174	24	13.8	1	0	01-13	98.7	99.9
Burkina Faso	2 760	373	13.5	9	3	01-13	100.0	100.0
Cameroun	-	-	-	-	-	-	-	-
Centrafrique	41	17	41.5	2	0	01-11	100.0	100.0
Côte d'Ivoire	155	31	20.0	0	0	01-13	84.5	100.0
Ethiopia	32	6	18.8	0	0	01-07	-	-
Ghana	119	20	16.8	0	0	01-10	-	-
Guinée	-	-	-	-	-	-	-	-
Mali	154	13	8.4	0	0	01-13	100.0	100.0
Niger	7 154	277	3.9	9	18	01-13	100.0	100.0
Nigeria	29 710	1 515	5.1	46	143	01-13	70.8	99.9
RD Congo**	1 091	128	11.7	20	2	01-12	19.6	68.3
Tchad	728	88	12.1	5	2	01-13	100.0	98.2
Togo	152	20	13.2	1	0	01-13	100.0	99.3
Total	42 270	2 512	5.9	93	168	01-13	69.0	98.0

** Définition des seuils d'alerte/épidémique non applicable à ce pays situé en dehors de la ceinture de la méningite
 Definition of Alert/epidemic thresholds not applicable to this country outside the meningitis belt

Commentaires:	Comments:
Au total 42 270 cas ont été notifiés de la semaine 1 à 13 avec 168 districts en épidémie en 2009, contre 12 086 cas et 38 districts en épidémie pour la même période en 2008. Le Nigeria reste le grand pourvoyeur des cas avec plus de 70% des cas et le Niger 17% des cas en 2009.	In total 42 270 cases have been reported from week 1 to 13 with 168 districts in epidemic threshold in 2009, against 12 086 cases and 38 districts in epidemic threshold for the same period in 2008. Nigeria is draining more than 70 % of the cases and Niger 17 % of cases in 2009.

**Tableau/ Table 3: Pathogènes identifiés par PCR, Latex, Culture (semaines notifiées 2009)/
 Pathogens identified by PCR, Latex, Culture (reported weeks 2009)**

Pays	Nombre LCR	LCR contam	LCR négatif	NmA	NmW135	Autres Nm	S.Pneum	Hib	Autres Patho
Country	Number LCR	LCR contam	LCR négatif	NmA	NmW135	Other Nm	S.Pneum	Hib	Other Patho
Benin	110	0	48	0	2	0	45	0	15
Burkina Faso	275	5	151	36	3	0	78	0	2
Cameroun	-	-	-	-	-	-	-	-	-
Centrafrique	-	-	-	-	-	-	-	-	-
Cote d'Ivoire	21	0	18	0	0	0	2	1	0
Ethiopia	-	-	-	-	-	-	-	-	-
Ghana	11	0	0	1	1	0	8	1	0
Mali	-	-	-	-	-	-	-	-	-
Niger	2 046	0	1 076	785	1	2	55	6	53
Nigeria	105	0	42	53	7	0	2	0	1
RD Congo	-	-	-	-	-	-	-	-	-
Tchad	-	-	-	-	-	-	-	-	-
Togo	-	-	-	-	-	-	-	-	-
Total	2 568	5	1 335	875	14	2	190	8	71

Pathogen Identification par /Pathogen identification by: PCR, LATEX, CULTURE

Commentaires:	Comments:
Dans les deux pays les plus affectés actuellement (Niger et Nigeria), les données laboratoire indiquent une prédominance du NmA retrouvé dans 93% des LCR positifs au Niger et dans 84% des LCRs positifs au Nigeria.	Currently, in the most affected 2 countries (Nigeria and Niger), laboratory data indicate the prevalence of NmA with 93 % of positive CSFs in Niger, and 84 % of positive CSFs in Nigeria.

Situation Épidémiologique de la méningite du Nigeria 2009/ (1/2)
Meningitis epidemiological situation 2009

SN	State	LGA	Population	Wk 01 Attack Rate	Wk 02 Attack Rate	Wk 03 Attack Rate	Wk 04 Attack Rate	Wk 05 Attack Rate	Wk 06 Attack Rate	Wk 07 Attack Rate	Wk 08 Attack Rate	Wk 09 Attack Rate	Wk 10 Attack Rate	Wk 11 Attack Rate	Wk 12 Attack Rate	Wk 13 Attack Rate
1	Adamawa	Guyuk	193,705									6.19	6.19	17.55	23.75	9.81
2	Adamawa	Lamurde	122,904							4.07	4.88	20.34	5.70			
3	Adamawa	Madagali	146,900		0.68	0.68				10.21	2.72	6.13			2.72	
4	Adamawa	Maiha	121,174													10.73
5	Adamawa	Michika	169,209	0.59	1.18	2.95	1.77	6.50		4.14	4.73	12.41	2.95	4.73	6.50	
6	Adamawa	Shelleng	162,418							1.23	5.54	7.39	42.48	33.86	25.24	
7	Adamawa	Song	209,953							1.91	4.29	3.81	13.81	3.81	9.05	
8	Adamawa	Yola North	216,000	0.46						0.46				4.17	5.56	7.87
9	Adamawa	Yola South	212,034								0.94	0.47	0.47	1.41		8.49
10	Bauchi	Alkaleri	364,181									6.32	5.77	0.82	0.82	14.83
11	Bauchi	Bauchi	545,911			0.37		0.55	0.18	0.18	7.69	6.59	3.85	7.33	7.14	10.07
12	Bauchi	Bogoro	93,100								2.15	8.59	17.19	65.52	22.56	37.59
13	Bauchi	Damban	166,845	1.20	2.40	4.20	9.59	7.19	17.98	28.77	49.75	23.37	50.95	23.37	25.77	23.97
14	Bauchi	Darazo	278,142					0.36	0.36	8.99	3.60	6.83	12.58	10.07	20.13	26.61
15	Bauchi	Dass	99,433						1.01				4.02	13.07	1.01	7.04
16	Bauchi	Gamawa	316,604					0.95	0.63	2.53	3.47	4.11	4.42	8.84	7.90	3.47
17	Bauchi	Ganjuwa	310,059			0.32					1.94		11.61	13.22	50.64	45.15
18	Bauchi	Giade	173,530	0.58					1.15	19.59	7.49	24.20	40.92	38.03	78.95	
19	Bauchi	Itas-Gadau	254,262				2.75	1.57		1.97	11.41	17.30	6.69	46.41	22.02	31.46
20	Bauchi	Jama'Are	130,321							6.91	15.35	16.88	17.65	33.76	65.99	45.27
21	Bauchi	Katagum	327,197						4.89	6.11	22.62	12.23	24.45	38.51	33.92	50.73
22	Bauchi	Kirfi	163,193					1.23						1.23	5.51	5.51
23	Bauchi	Misau	291,287						1.37		2.06	3.78	3.43	4.12	4.12	17.51
24	Bauchi	Ningi	428,044		1.64							0.93	4.91	6.07	5.84	19.86
25	Bauchi	Shira	258,704					1.55		6.57	9.28	8.89	15.08	14.30	15.46	17.39
26	Bauchi	T/Balewa	243,198									4.93	6.99	3.29	3.70	
27	Bauchi	Warji	126,824							5.52	3.94		3.94	14.98	9.46	16.56
28	Bauchi	Zaki	211,657					0.94	3.31		5.20	3.31	7.09	20.32	4.72	8.98
29	Borno	A/Uba	152,661								1.31	1.97		5.90	1.97	7.86
30	Borno	Bayo	87,311		5.73	5.73	16.03	8.02	10.31	18.33	18.33	35.51		37.80	93.92	
31	Borno	Biu	194,649				1.54	1.03	3.60	4.11	8.22	13.36	8.22	8.73	7.71	17.47
32	Borno	Hawul	133,008								3.01	9.02	3.01	2.26		1.50
33	Borno	Kw/ Kusar	62,461								1.60	17.61	14.41	97.66	67.24	35.22
34	Borno	Shani	113,112						13.26	18.57	3.54	7.96		0.88		6.19
35	Borno	Dambo	256,006											0.78	5.47	6.64
36	Gombe	Akko	371,336							1.62	4.58	7.81	16.43	16.70	16.97	31.51
37	Gombe	Balanga	233,614							4.28	4.28	23.54	3.85	21.83	65.92	47.94
38	Gombe	Billiri	222,177								3.60	9.90	9.90	13.05	9.00	11.25
39	Gombe	Dukku	227,724			0.88			2.63	2.20	23.27	16.25	13.61	45.23	24.59	38.20
40	Gombe	Funakaye	259,484			0.39	2.31	5.40	16.57	12.72	25.05	46.25	48.56	38.54	40.08	50.48
41	Gombe	Gombe	294,560		1.02	0.68	0.68	0.34	4.75	5.77	15.62	20.37	25.80	26.82	33.95	55.34
42	Gombe	Kaltungo	164,651		1.21				1.82	3.64	15.79	31.58	45.55	52.84	63.77	44.94
43	Gombe	Kwami	214,653							0.93	3.26	3.73	2.33	9.78	22.83	20.03
44	Gombe	Nafada	151,880					4.61	5.27	9.22	5.93	13.83	12.51	23.04	15.14	31.60
45	Gombe	Shongom	166,536				0.60	0.60		1.20	5.40	9.61	1.20	6.61	9.01	3.60
46	Gombe	Yamaltu Deba	280,544						0.71	4.63	12.12	37.78	44.56	50.62	75.21	83.77
47	Jigawa	Auyo	143,821					6.26	2.09	10.43	0.70	20.86	9.04	8.34	32.68	14.60
48	Jigawa	Babura	226,736		0.88	1.32		8.82	2.65	4.41	3.09	3.53	8.82			
49	Jigawa	Birnin-Kudu	341,435	0.29	1.76	2.05	2.64	3.22	7.32	10.54	27.53	41.30				
50	Jigawa	Birniwa	155,074						3.22	0.64	7.09		35.47	0.64	15.48	
51	Jigawa	Buji	106,090				4.71	4.71	4.71	4.71	9.43	18.85	23.56	34.88	229.05	
52	Jigawa	Dutse	268,184	1.12	0.37	0.75	0.75	1.49	2.24		8.95	2.98	14.92	14.92	22.37	28.71
53	Jigawa	Gagarawa	87,593			12.56			28.54		43.38		15.98		63.93	67.36
54	Jigawa	Garki	165,865				0.60		3.62		0.60		17.48			28.94
55	Jigawa	Gumel	116,757			1.71	6.85	22.27			47.96		20.56			54.81
56	Jigawa	Guri	125,318				0.80					7.18	9.58	11.97	35.91	
57	Jigawa	Gwaram	296,991					0.67			4.71	9.09	11.45	23.57	23.57	
58	Jigawa	Gwiwa	135,667									2.21	6.63	9.58		14.00
59	Jigawa	Hadejia	115,087			0.87	1.74		1.74	31.28		18.25	36.49	20.85	28.67	32.15
60	Jigawa	Jahun	249,609			1.60			2.40		18.03	15.22	4.81	7.21		47.67
61	Jigawa	Kafin Hausa	295,331	1.69	1.69			9.14	43.34	40.29	62.64	3.39		2.37	4.40	28.10
62	Jigawa	Kaugama	139,414					0.72	4.30	10.76	17.93	5.74	45.19	43.04	13.63	41.60
63	Jigawa	Kazaure	175,955				1.70	1.70	6.25	6.25		8.52	10.80	8.52		19.89

III. REPRESENTATION GRAPHIQUE DES DONNEES/ GRAPHICAL REPRESENTATION OF DATA

Figure 1: Cartographie des taux d'attaque de la Méningite par district par pays de la semaine 13, 2009
Map of meningitis attack rates by district by country at week 13, 2009

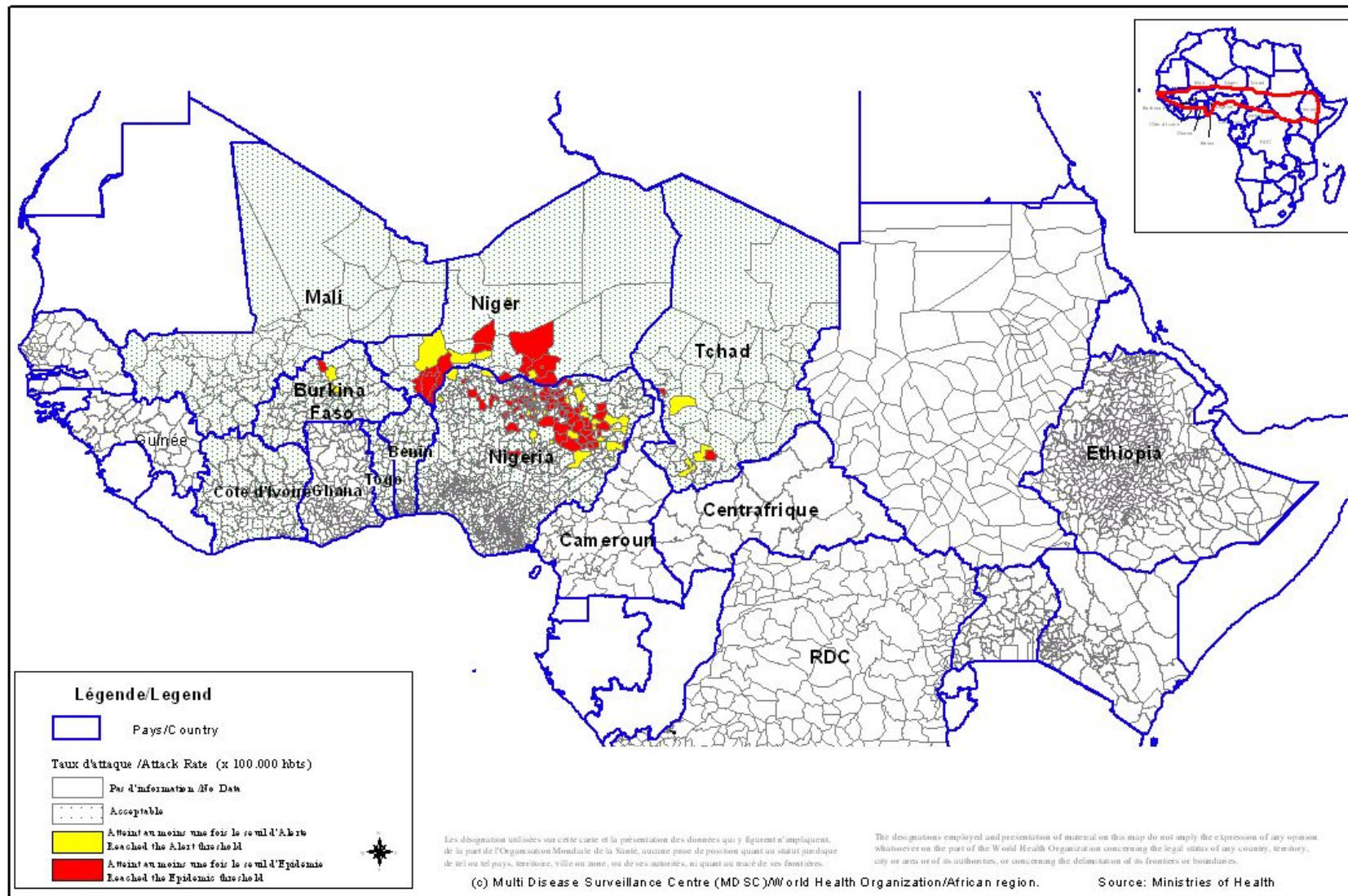


Figure 2 : Cartographie récapitulative des taux d'attaque cumulés de la Méningite, Semaine 01 – 13, 2009
 (Représentation basée sur les taux d'attaque hebdomadaires les plus élevés par district au cours de l'année)
Recapitulative map of cumulative Meningitis attack rates at week 1- 13, 2009
 (Mapping based on weekly highest attack rates by district during the year)

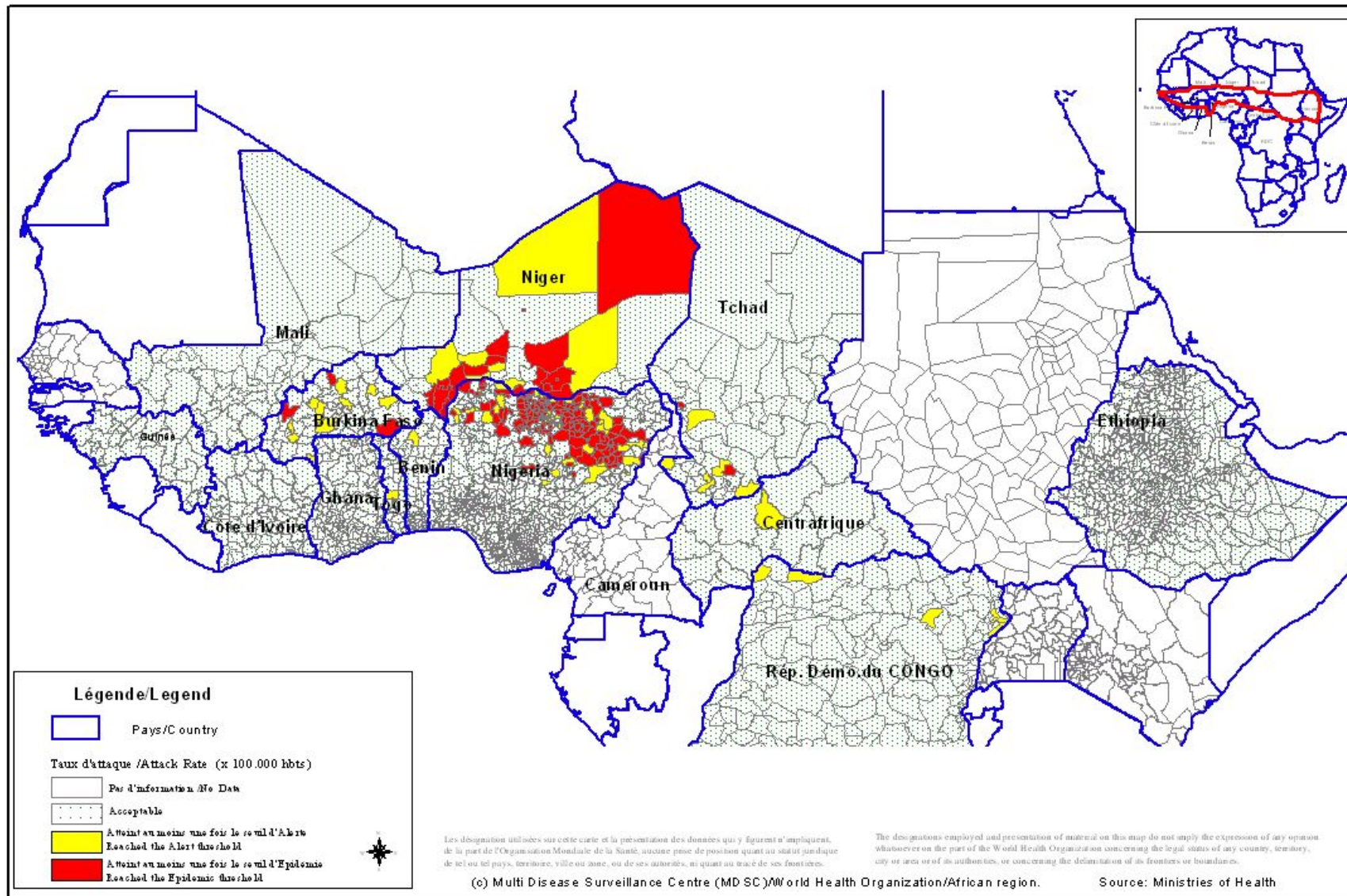


Figure 3. Taux d'attaque cumulés de la Méningite du Nigeria, Semaine 1 – 13, 2009
Cumulative Meningitis attack rates of Nigeria at week 1 - 13, 2009

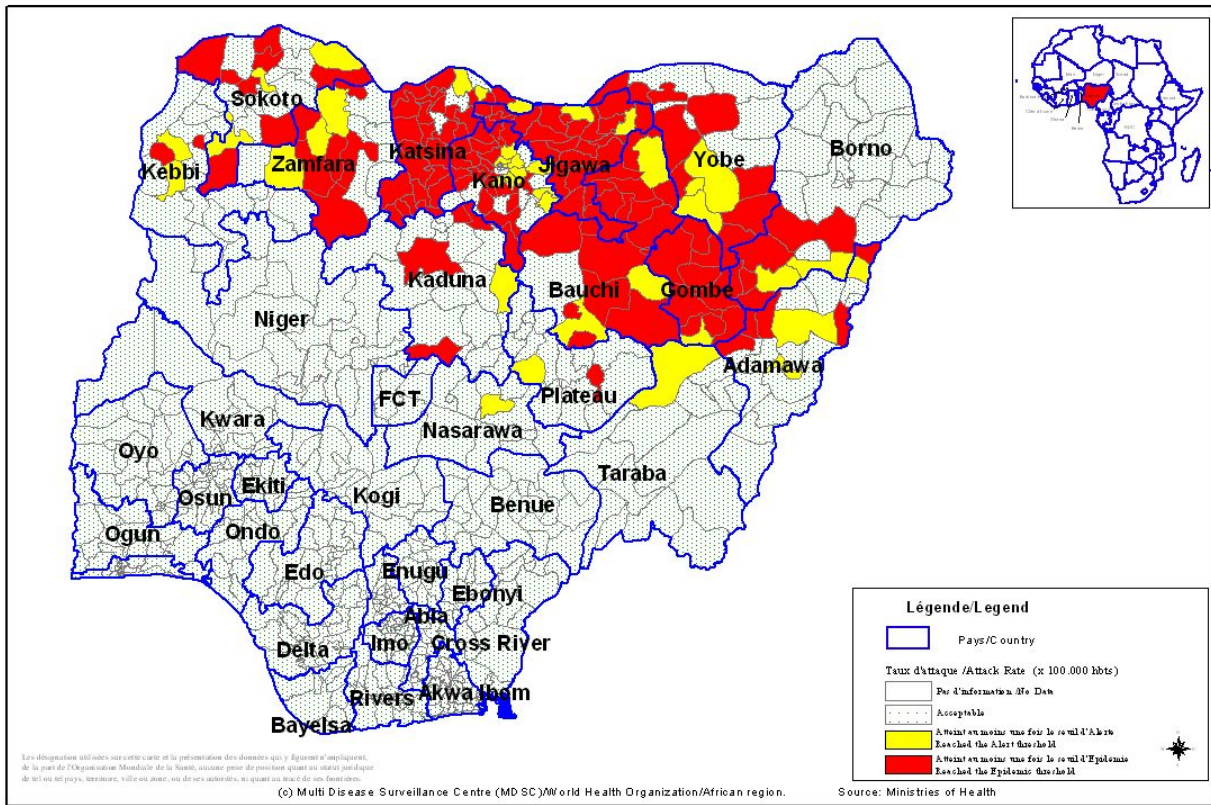
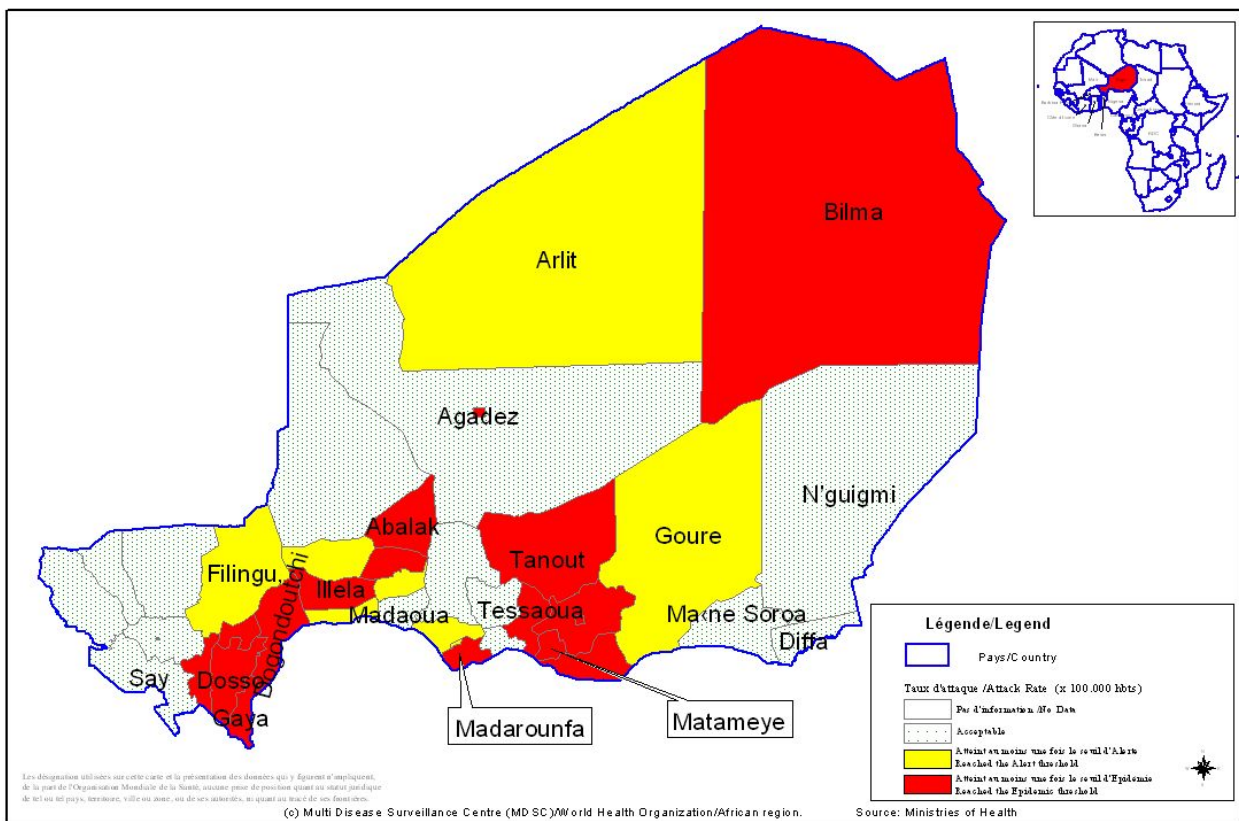


Figure 4. Taux d'attaque cumulés de la Méningite du Niger, Semaine 1 – 13, 2009
Cumulative Meningitis attack rates of Niger at week 1 - 13, 2009



IV. Courbes de tendance sur les deux dernières années/ Epidemiological trends during two consecutive years

Figure 3 : Evolution hebdomadaire comparative par pays des années 2008 et 2009/
(Uniquement les pays ayant transmis des données pour la semaine en cours)
Comparative weekly evolution by country, years 2008-2009
(Only countries which transmitted data during the current week)

