

Semaine / Week 14 2009

I. SITUATION EPIDEMIOLOGIQUE DE LA SEMAINE 14 (30 mars au 05 avril 2009) 2009
EPIDEMIOLOGICAL SITUATION OF WEEK 14 (30 March to 5 April 2009) 2009

Tableau/ Table 1 : Situation épidémiologique de la semaine 14 (30 mars au 05 avril 2009) 2009 /
Epidemiological Situation week 14 (30 March to 5 April 2009) 2009

Pays	Cas	Décès	Létalité (%)	District en Alerte	District en Epidémie	Complét. (%)	NmA	NmW135	Autres Nm	Pneum	Hib
Country	Case	Death	Lortality	District in Alert	District in Epidemic	Compleat (%)	NmA	NmW135	Other Nm	Pneum	Hib
Benin	4	0	0	0	0	98.7	-	-	-	-	-
Burkina Faso	222	16	7.2	3	1	100.0	-	-	-	-	-
Cameroun	-	-	-	-	-	-	-	-	-	-	-
Centrafrique	-	-	-	-	-	-	-	-	-	-	-
Cote d'Ivoire	6	1	16.7	0	0	63.4	-	-	-	-	-
Ethiopia	-	-	-	-	-	-	-	-	-	-	-
Ghana	-	-	-	-	-	-	-	-	-	-	-
Guinée	-	-	-	-	-	-	-	-	-	-	-
Mali	10	1	10	0	0	100.0	-	-	-	-	-
Niger	1 138	50	4.4	13	9	100.0	70	2	0	2	1
Nigeria	5 545	186	3.4	34	71	70.8	-	-	-	-	-
RD Congo**	-	-	-	-	-	-	-	-	-	-	-
Tchad	-	-	-	-	-	-	-	-	-	-	-
Togo	14	1	7.1	0	0	100.0	-	-	-	-	-
Total	6 939	255	3.7	50	81	60.9	70	2	0	2	1

* Identification par / identification by: PCR, LATEX, CULTURE

** Définition des seuils d'alerte/épidémique non applicable à ce pays situé en dehors de la ceinture de la méningite
Definition of alert/epidemic thresholds not applicable to this country outside the meningitis belt

Commentaires:

Burkina Faso :

- District en épidémie: Titao
- District en alerte : Koungoussi, Séguénéga et Ziniaré.

Niger :

- District en épidémie: N'Guigmi, Boboye, Madarounfa, Dosso, Bouza, Magaria, Mirriah, Tanout, et Zinder
- District en alerte: Agadez, Dogon-Doutchi, Gaya, Loga, Aguié, Tessaoua, Niamey I, Niamey II, Tahout, Filingue, Kollo, Goure et Matameye.

Nigeria : 71 LGAs en épidémie et 34 LGAs en alerte
(Voir les détails à la page 3 et 4).

Comments:

Burkina Faso:

- District in epidemic : Titao
- District in alert: Koungoussi, Séguénéga and Ziniaré.

Niger:

- District in epidemic : N'Guigmi, Boboye, Madarounfa, Dosso, Bouza, Magaria, Mirriah, Tanout, and Zinder
- District in alert: Agadez, Dogon-Doutchi, Gaya, Loga, Aguié, Tessaoua, Niamey I, Niamey II, Tahout, Filingue, Kollo, Goure and Matameye

Nigeria: 71 LGAs in epidemic and 34 LGAs in alert
(See details on page 3 and 4)

Nous contacter / Contact us:

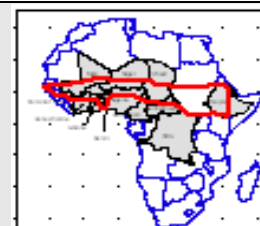
Multi Disease Surveillance Centre / Centre de Surveillance pluri pathologique
01 BP 549 Ouagadougou 01, Burkina Faso
Tel: (226) 50-34-29-53, Fax: (226) 50-34-29-53

E.mail: mdsc@oncho.afro.who.int / Site web/ Web site: www.who.int/csr;
<http://www.meningvax.org/press-reports.htm>

Nota bene: Les données publiées dans ce bulletin sont des informations hebdomadaires. Elles sont susceptibles d'évoluer après complétude et vérification.
The data published in this bulletin are weekly informations. They are susceptible to change after completeness and verification.

Pays sous Surveillance Renforcée de la Méningite dans la Région Africaine de l'OMS

Countries under Enhanced Surveillance of Meningitis in the WHO African Region



II. SYNTHÈSE DE LA SITUATION ÉPIDÉMIOLOGIQUE 2009 (SEMAINES NOTIFIÉES 01 – 14)
 SYNTHESIS OF THE EPIDEMIOLOGICAL SITUATION 2009 (REPORTED WEEKS 1 – 14)

Tableau/ Table 2: Synthèse de la situation épidémiologique (semaines notifiées)/
 Synthesis of the epidemiological situation (reported weeks)

Pays	Cas	Décès	Létalité (%)	District en Alerte	District en Epidémie	Semaines notifiées	En districts (%)	En semaines (%)
Country	Case	Death	Letality (%)	District in Alert	District in Epidemic	Reported weeks	In districts (%)	In weeks
Benin	178	24	13.5	1	0	01-14	98.7	99.9
Burkina Faso	2 982	389	13.0	10	3	01-14	100.0	100.0
Cameroun	-	-	-	-	-	-	-	-
Centrafrique	41	17	41.5	2	0	01-11	100.0	100.0
Côte d'Ivoire	161	32	19.9	0	0	01-14	84.5	100.0
Ethiopia	32	6	18.8	0	0	01-07	-	-
Ghana	119	20	16.8	0	0	01-10	-	-
Guinée	-	-	-	-	-	-	-	-
Mali	164	14	8.5	0	0	01-14	100.0	100.0
Niger	8 292	327	3.9	10	20	01-14	100.0	100.0
Nigeria	35 255	1 701	4.8	43	157	01-14	70.8	99.9
RD Congo**	1 091	128	11.7	20	2	01-12	19.6	68.3
Tchad	728	88	12.1	5	2	01-13	100.0	98.2
Togo	166	21	12.7	1	0	01-14	100.0	99.4
Total	49 209	2 767	5.6	92	184	01-14	69.0	98.1

** Définition des seuils d'alerte/épidémique non applicable à ce pays situé en dehors de la ceinture de la méningite
 Definition of Alert/epidemic thresholds not applicable to this country outside the meningitis belt

Commentaires:

Habituellement le pic de la courbe épidémique est observé entre les 13^{ème} et 15^{ème} semaines épidémiologiques dans les pays de la ceinture africaine de la méningite. Ainsi on note cette semaine au Niger et au Nigeria un léger fléchissement du nombre de cas et de districts ou LGAs en épidémie. S'agit-il de l'amorce de la fin de l'épidémie dans ces pays ?

Comments:

Usually the peak of the epidemic curve is observed between the 13th and 15th epidemiologic weeks in the countries of the African meningitis belt. Hence, this week, in Niger and Nigeria, a slight decrease in the number of cases and districts/LGAs in epidemic threshold is observed. Is this the start of the end of this epidemic in these countries?

Tableau/ Table 3: Pathogènes identifiés par PCR, Latex, Culture (semaines notifiées 2009)/
 Pathogens identified by PCR, Latex, Culture (reported weeks 2009)

Pays	Nombre LCR	LCR contam	LCR négatif	NmA	NmW135	Autres Nm	S.Pneum	Hib	Autres Patho
Country	Number LCR	LCR contam	LCR négatif	NmA	NmW135	Other Nm	S.Pneum	Hib	Other Patho
Benin	110	0	48	0	2	0	45	0	15
Burkina Faso	275	5	151	36	3	0	78	0	2
Cameroun	-	-	-	-	-	-	-	-	-
Centrafrique	-	-	-	-	-	-	-	-	-
Cote d'Ivoire	21	0	18	0	0	0	2	1	0
Ethiopia	-	-	-	-	-	-	-	-	-
Ghana	11	0	0	1	1	0	8	1	0
Mali	-	-	-	-	-	-	-	-	-
Niger	2 284	0	1 175	850	3	2	55	7	29
Nigeria	105	0	42	53	7	0	2	0	1
RD Congo	-	-	-	-	-	-	-	-	-
Tchad	-	-	-	-	-	-	-	-	-
Togo	-	-	-	-	-	-	-	-	-
Total	2 806	5	1 434	940	16	2	190	9	47

Pathogen Identification par /Pathogen identification by: PCR, LATEX, CULTURE

Commentaires:

Au Burkina Faso cette année, le *S.pneumonia* représente 65.5% des germes identifiés dans les échantillons de LCR, contre 30% pour le *NmA*. Il faut noter que ce pays connaît en 2009 une situation épidémiologique relativement calme par rapport à 2008.

Comments:

In Burkina Faso this year, *S.pneumonia* represented 65.5 % of identified germs in the CSF specimen against 30 % for *NmA*. Note that the epidemiologic situation in Burkina was relatively calm compared to 2008.

Situation Épidémiologique de la méningite du Nigeria 2009/ (1/2)
Meningitis epidemiological situation 2009

SN	State	LGA	Population	Wk 01 Attack Rate	Wk 02 Attack Rate	Wk 03 Attack Rate	Wk 04 Attack Rate	Wk 05 Attack Rate	Wk 06 Attack Rate	Wk 07 Attack Rate	Wk 08 Attack Rate	Wk 09 Attack Rate	Wk 10 Attack Rate	Wk 11 Attack Rate	Wk 12 Attack Rate	Wk 13 Attack Rate	Wk 14 Attack Rate
1	Adamawa	Gombi	159,541									1.25			5.64	2.51	
2	Adamawa	Guyuk	193,705									6.19	6.19	17.55	23.75	9.81	6.71
3	Adamawa	Lamurde	122,904							4.07	4.88	20.34	5.70	8.95	1.63	1.63	
4	Adamawa	Madagali	146,900		0.68	0.68				10.21	2.72	6.43			2.72	7.49	
5	Adamawa	Maiha	121,174												1.65	11.55	
6	Adamawa	Mayo Belwa	166,841										3.60	7.19	8.99		
7	Adamawa	Michika	169,209	0.59	1.18	2.95	1.77	6.50		4.14	4.73	12.41	2.95	6.50	6.50	4.14	1.77
8	Adamawa	Numan	98,847								1.01	1.01	1.01	8.09	8.09	5.06	
9	Adamawa	Shelleng	162,418							1.23	5.54	7.39	42.48	33.86	25.24	25.86	
10	Adamawa	Song	209,953							1.91	4.29	4.76	12.86	3.33	8.57	7.14	
11	Adamawa	Yola North	216,000	0.46							0.46			4.17	5.56	7.87	2.31
12	Adamawa	Yola South	212,034							0.94	0.47	0.47	1.41			8.49	
13	Bauchi	Alkaleri	364,181									6.32	5.77	0.82	0.82	14.83	12.08
14	Bauchi	Bauchi	545,911			0.37		0.55	0.18	0.18	7.69	6.59	3.85	7.33	7.14	10.07	20.33
15	Bauchi	Bogoro	93,100								2.15	8.59	17.19	65.52	22.56	37.59	3.22
16	Bauchi	Damban	166,845	1.20	2.40	4.20	9.59	7.19	17.98	28.77	49.75	23.37	50.95	23.37	25.77	23.97	22.78
17	Bauchi	Darazo	278,142					0.36	0.36	8.99	3.60	6.83	12.58	10.07	20.13	26.61	20.85
18	Bauchi	Dass	99,433						1.01			4.02	13.07	1.01	7.04	5.03	
19	Bauchi	Gamawa	316,604					0.95	0.63	2.53	3.47	4.11	4.42	8.84	7.90	3.47	4.74
20	Bauchi	Ganjuwa	310,059			0.32					1.94		11.61	13.22	50.64	45.15	56.12
21	Bauchi	Giade	173,530	0.58						1.15	19.59	7.49	24.20	40.92	38.03	78.95	76.07
22	Bauchi	Itas-Gadua	254,262				2.75	1.57		1.97	11.41	17.30	6.69	46.41	22.02	31.46	76.30
23	Bauchi	Jama'Are	130,321							6.91	15.35	16.88	17.65	33.76	65.99	45.27	216.39
24	Bauchi	Katagum	327,197						4.89	6.11	22.62	12.23	24.45	38.51	33.92	50.73	41.57
25	Bauchi	Kirfi	163,193					1.23						1.23	5.51	5.51	6.74
26	Bauchi	Misau	291,287						1.37		2.06	3.78	3.43	4.12	4.12	17.51	27.46
27	Bauchi	Ningi	428,044		1.64							0.93	4.91	6.07	5.84	19.86	10.51
28	Bauchi	Shira	258,704					1.55		6.57	9.28	8.89	15.08	14.30	15.46	17.39	14.69
29	Bauchi	T/Balewa	243,198									4.93	6.99	3.29	3.70	5.35	
30	Bauchi	Toro	387,374								3.10	1.29	0.52	2.84	4.90	2.32	8.78
31	Bauchi	Warji	126,824							5.52	3.94		3.94	14.98	9.46	16.56	8.67
32	Bauchi	Zaki	211,657					0.94	3.31		5.20	3.31	7.09	20.32	4.72	8.98	4.25
33	Borno	A/Uba	152,661							1.31	1.97			5.90	1.97	7.86	
34	Borno	Bayo	87,311		5.73	5.73	16.03	8.02	10.31	18.33	18.33	35.51		37.80	93.92	64.14	
35	Borno	Biu	194,649				1.54	1.03	3.60	4.11	8.22	13.36	8.22	8.73	7.71	17.47	
36	Borno	Hawul	133,008								3.01	9.02	3.01	2.26		1.50	3.76
37	Borno	Jere	233,488									1.28		2.14		2.14	17.13
38	Borno	Kaga	99,512										2.01		2.01	4.02	5.02
39	Borno	Kw/ Kusar	62,461							1.60	17.61	14.41	97.66	67.24	35.22	24.01	
40	Borno	Shani	113,112						13.26	18.57	3.54	7.96		0.88		6.19	1.77
41	Borno	Dambo	256,006											0.78	5.47	6.64	8.20
42	Gombe	Akko	371,336							1.62	4.58	7.81	16.43	16.70	16.97	31.51	16.97
43	Gombe	Balanga	233,614							4.28	4.28	23.54	3.85	21.83	65.92	47.94	29.11
44	Gombe	Billiri	222,177							3.60	9.90	9.90	13.05	9.00	11.25	4.50	
45	Gombe	Dukku	227,724			0.88			2.63	2.20	23.27	16.25	13.61	45.23	24.59	38.20	21.08
46	Gombe	Funakaye	259,484			0.39	2.31	5.40	16.57	12.72	25.05	46.25	48.56	38.54	40.08	50.48	40.46
47	Gombe	Gombe	294,560		1.02	0.68	0.68	0.34	4.75	5.77	15.62	20.37	25.80	26.82	33.95	55.34	39.38
48	Gombe	Kaltungo	164,651		1.21				1.82	3.64	15.79	31.58	45.55	52.84	63.77	44.94	27.33
49	Gombe	Kwami	214,653						0.93	3.26	3.73	2.33	9.78	22.83	20.03	20.96	
50	Gombe	Nafada	151,880					4.61	5.27	9.22	5.93	13.83	12.51	23.04	15.14	31.60	33.58
51	Gombe	Shongom	166,536				0.60	0.60		1.20	5.40	9.61	1.20	6.61	9.01	3.60	1.20
52	Gombe	Yamaltu Deba	280,544						0.71	4.63	12.12	37.78	44.56	50.62	75.21	83.77	95.89
53	Jigawa	Auyo	143,821					6.26	2.09	10.43	0.70	20.86	9.04	8.34	32.68	14.60	
54	Jigawa	Babura	226,736		0.88	1.32		8.82	2.65	4.41	3.09	3.53	8.82				
55	Jigawa	Birnin-Kudu	341,435	0.29	1.76	2.05	2.64	3.22	7.32	10.54	27.53	41.30					55.35
56	Jigawa	Birniwa	155,074						3.22	0.64	7.09		35.47	0.64	15.48		36.11
57	Jigawa	Buji	106,090				4.71	4.71	4.71	4.71	9.43	18.85	23.56	34.88	229.05		
58	Jigawa	Dutse	268,184	1.12	0.37	0.75	0.75	1.49	2.24		8.95	2.98	14.92	14.92	22.37	28.71	
59	Jigawa	Gagarawa	87,593			12.56			28.54		43.38		15.98		63.93	67.36	
60	Jigawa	Garki	165,865				0.60		3.62	0.60			17.48			28.94	47.63
61	Jigawa	Gumel	116,757			1.71	6.85	22.27			47.96		20.56			54.81	
62	Jigawa	Guri	125,318				0.80					7.18	9.58	11.97	35.91		
63	Jigawa	Gwaram	296,991					0.67			4.71	9.09	11.45	23.57	23.57		
64	Jigawa	Gwiwa	135,667									2.21	6.63	9.58		14.00	
65	Jigawa	Hadejia	115,087			0.87	1.74		1.74	31.28		18.25	36.49	20.85	28.67	32.15	
66	Jigawa	Jahun	249,609			1.60			2.40		18.03	15.22	4.81	7.21		47.67	

III. REPRESENTATION GRAPHIQUE DES DONNEES/ GRAPHICAL REPRESENTATION OF DATA

Figure 1: Cartographie des taux d'attaque de la Méningite par district par pays de la semaine 14, 2009
Map of meningitis attack rates by district by country at week 14, 2009

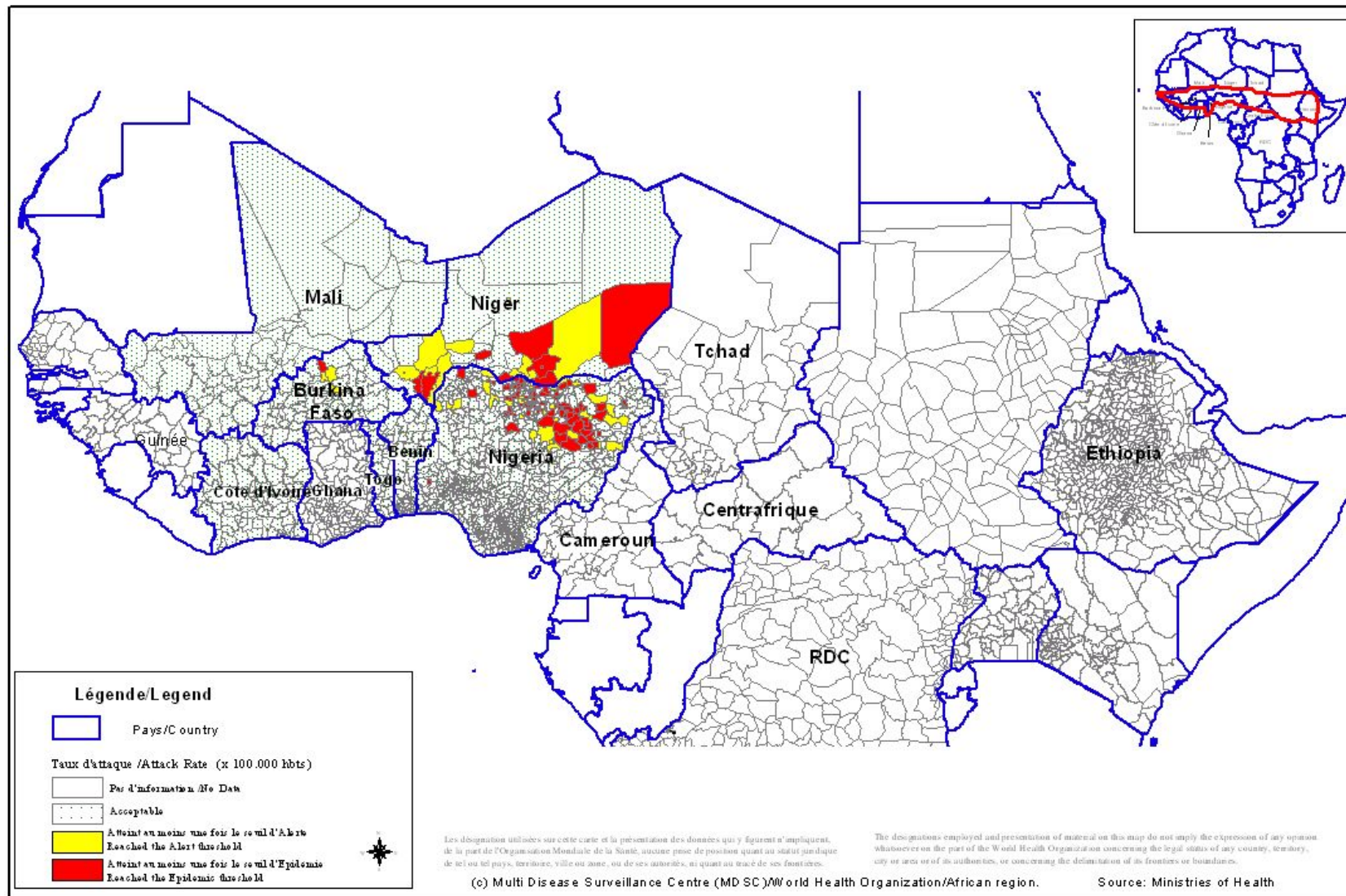


Figure 2 : Cartographie récapitulative des taux d'attaque cumulés de la Méningite, Semaine 01 – 14, 2009
 (Représentation basée sur les taux d'attaque hebdomadaires les plus élevés par district au cours de l'année)
Recapitulative map of cumulative Meningitis attack rates at week 1- 14, 2009
 (Mapping based on weekly highest attack rates by district during the year)

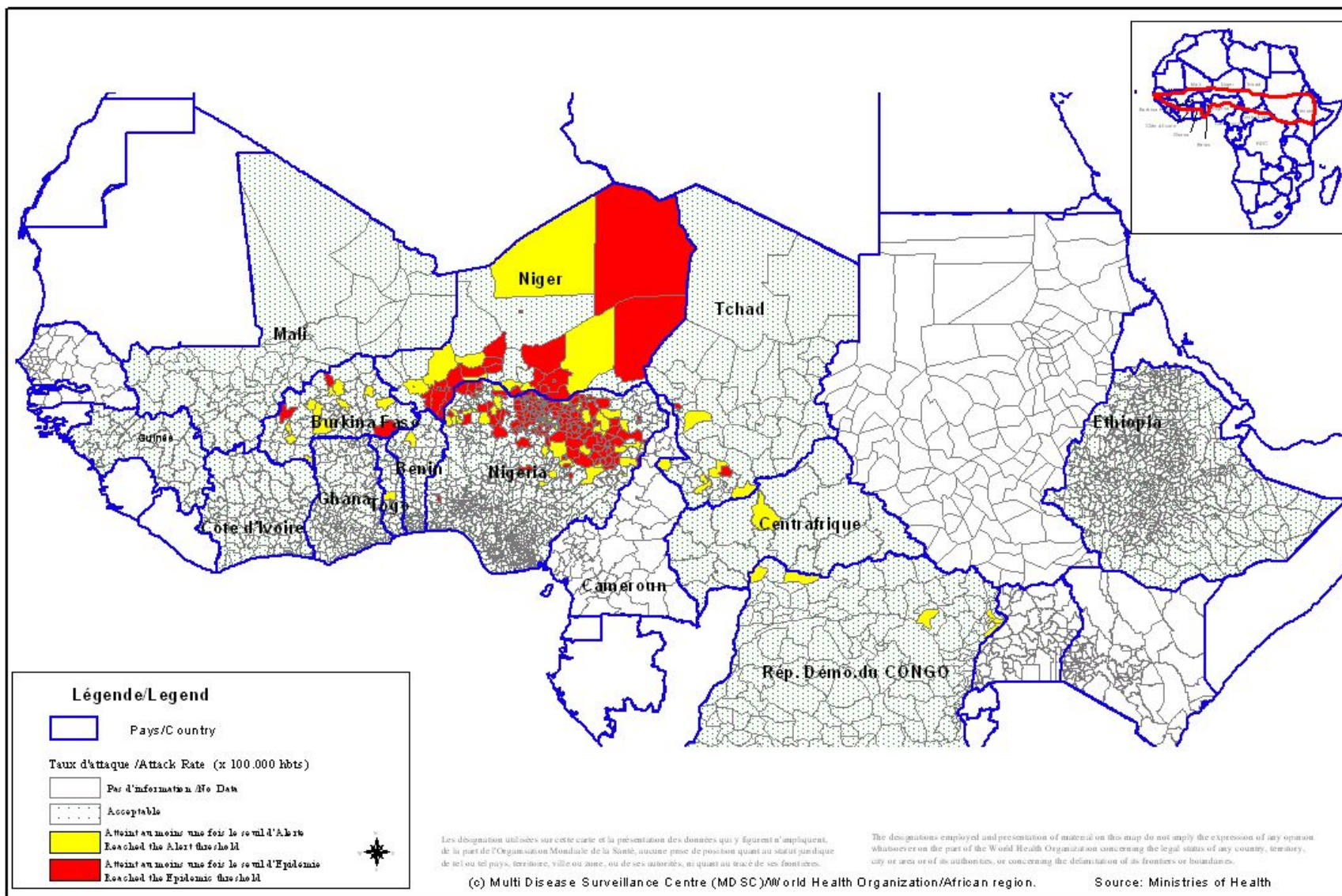


Figure 3. Taux d'attaque cumulés de la Méningite du Nigeria, Semaine 1 – 14, 2009
Cumulative Meningitis attack rates of Nigeria at week 1 - 14, 2009

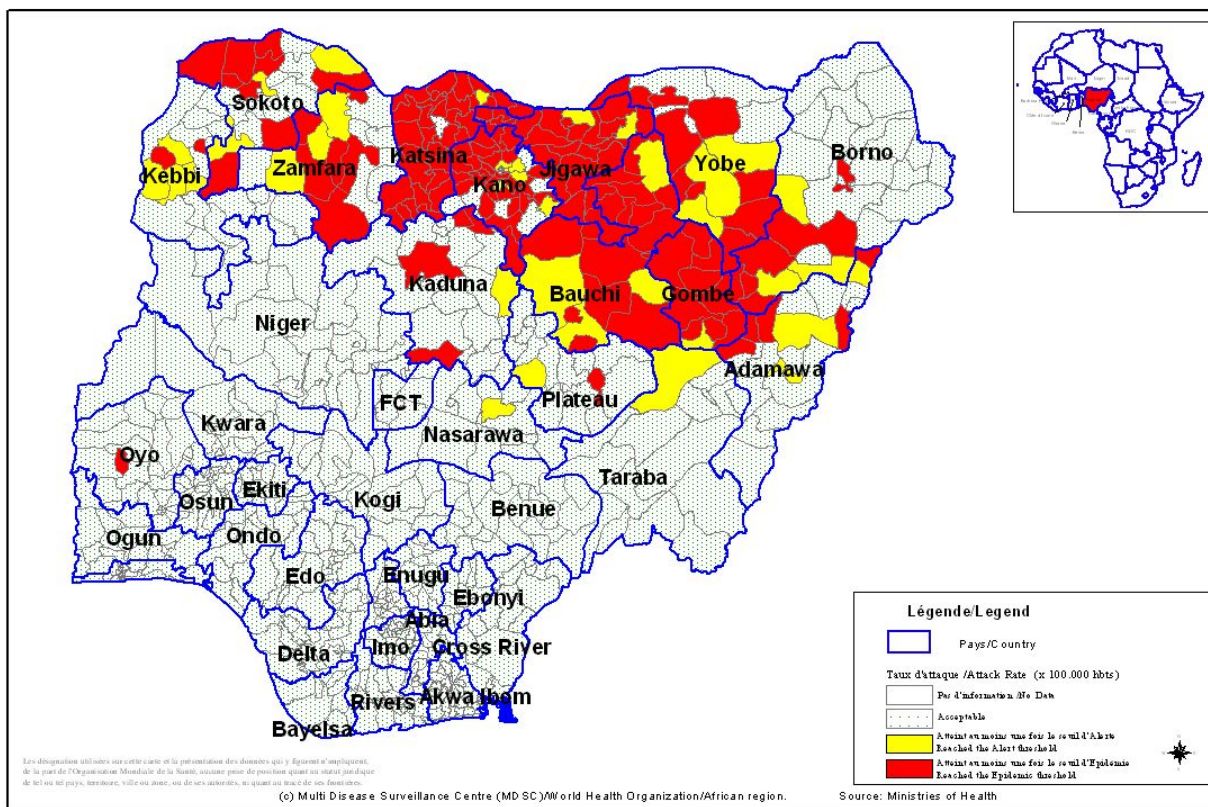
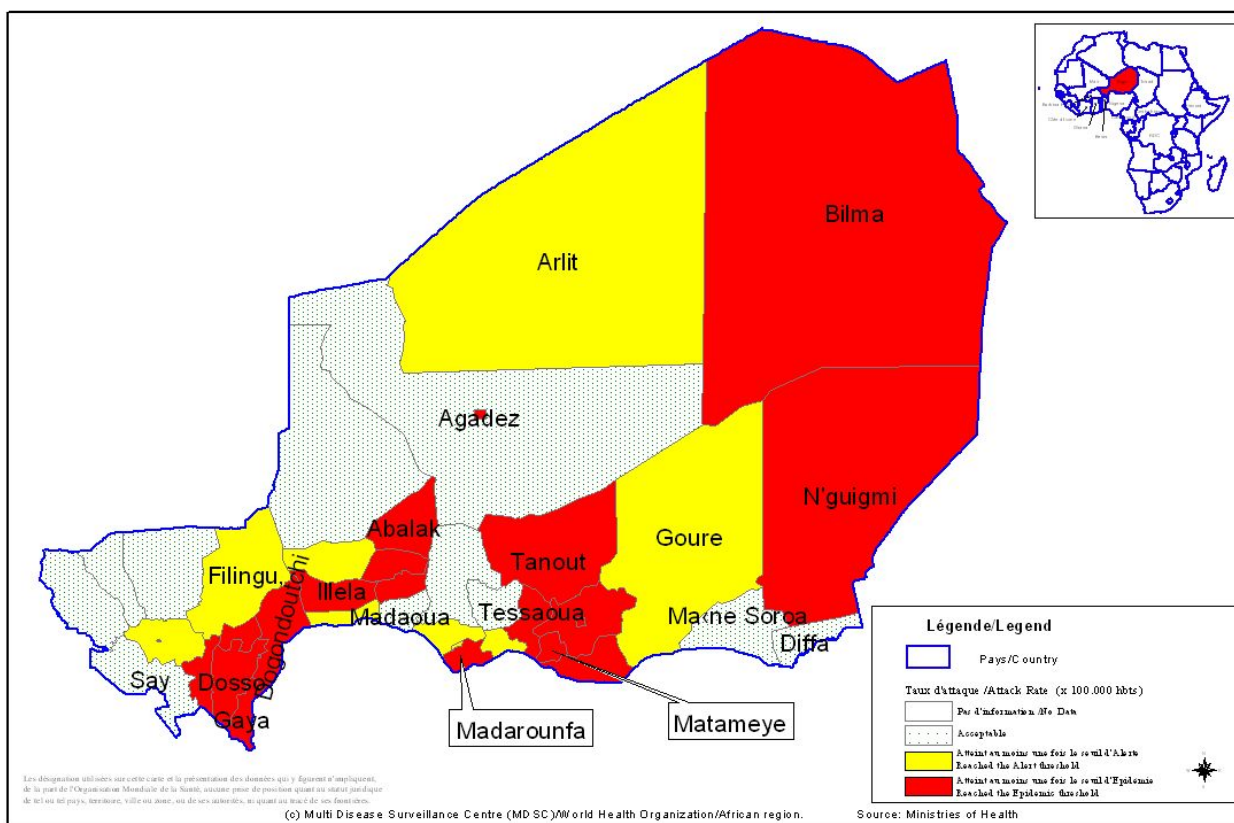


Figure 4. Taux d'attaque cumulés de la Méningite du Niger, Semaine 1 – 14, 2009
Cumulative Meningitis attack rates of Niger at week 1 - 14, 2009



IV. Courbes de tendance sur les deux dernières années/
Epidemiological trends during two consecutive years

Figure 3 : Evolution hebdomadaire comparative par pays des années 2008 et 2009/
(Uniquement les pays ayant transmis des données pour la semaine en cours)
Comparative weekly evolution by country, years 2008-2009
(Only countries which transmitted data during the current week)

