

Semaine / Week 15 2009

I. SITUATION EPIDEMIOLOGIQUE DE LA SEMAINE 15 (06 au 12 avril 2009) 2009
EPIDEMIOLOGICAL SITUATION OF WEEK 15 (6 to 12 April 2009) 2009

**Tableau/ Table 1 : Situation épidémiologique de la semaine 15 (06 au 12 avril 2009) 2009 /
Epidemiological Situation week 15 (6 to 12 April 2009) 2009**

Pays	Cas	Décès	Létalité (%)	District en Alerte	District en Epidémie	Complét. (%)	NmA	NmW135	Autres Nm	Pneum	Hib
Country	Case	Death	Lortality	District in Alert	District in Epidemic	Compleat (%)	NmA	NmW135	Other Nm	Pneum	Hib
Benin	4	0	0.0	0	0	98.7	0	1	0	0	0
Burkina Faso	199	24	12.1	2	1	100.0	-	-	-	-	-
Cameroun	-	-	-	-	-	-	-	-	-	-	-
Centrafrique	6	2	33.3	0	1	4.2	-	-	-	-	-
Cote d'Ivoire	7	2	28.6	0	0	64.8	0	0	0	0	0
Ethiopia	-	-	-	-	-	-	-	-	-	-	-
Ghana	-	-	-	-	-	-	-	-	-	-	-
Guinée	-	-	-	-	-	-	-	-	-	-	-
Mali	6	0	0.0	0	0	100.0	-	-	-	-	-
Niger	1 380	52	3.8	11	14	100.0	-	-	-	-	-
Nigeria	3 830	131	3.4	18	59	70.8	-	-	-	-	-
RD Congo**	-	-	-	-	-	-	-	-	-	-	-
Tchad	109	10	9.2	3	1	100.0	-	-	-	-	-
Togo	4	0	0.0	0	0	97.1	-	-	-	-	-
Total	5 545	221	4.0	34	76	58.6	0	1	0	0	0

* Identification par / identification by: PCR, LATEX, CULTURE

** Définition des seuils d'alerte/épidémique non applicable à ce pays situé en dehors de la ceinture de la méningite
Definition of alert/epidemic thresholds not applicable to this country outside the meningitis belt

Commentaires:

Burkina Faso :

- District en épidémie: Titao
- District en alerte : Barsalogo et Ziniaré.

Centrafrique : District du 1^{er} Arrondissement en épidémie.

Niger :

- District en épidémie: Dosso, Boboye, Loga Madarounfa, Abalak , Bouza, Keita, Kollo, Goure, Magaria, Matameye, Mirriah, Tanout, et Zinder
- District en alerte: N'Guigmi, Dogon-Doutchi, Gaya, Aguié, Mayahi, Tessaoua, Niamey I, Birnin N'Konni, Tanout et Filingue.

Nigeria : 59 LGAs en épidémie et 18 LGAs en alerte (Voir les détails à la page 3 et 4).

Tchad :

- District en épidémie : N'Djaména Est
- District en alerte : Dourbali, Benoye et Goundi.

Comments:

Burkina Faso:

- District in epidemic : Titao
- District in alert: Barsalogo and Ziniaré.

Central Africa: District of 1er Arrondissement in epidemic phase.

Niger:

- District in epidemic : Dosso, Boboye, Loga Madarounfa, Abalak , Bouza, Keita, Kollo, Goure, Magaria, Matameye, Mirriah, Tanout and Zinder
- District in alert: N'Guigmi, Dogon-Doutchi, Gaya, Aguié, Mayahi, Tessaoua, Niamey I, Birnin N'Konni, Tanout and Filingue.

Nigeria: 59 LGAs in epidemic and 18 LGAs in alert (See details on page 3 and 4)

Chad:

- District in epidemic: N'Djaména Est
- District in alert: Dourbali, Benoye and Goundi.

Nous contacter / Contact us:

Multi Disease Surveillance Centre / Centre de Surveillance pluri pathologique
01 BP 549 Ouagadougou 01, Burkina Faso
Tel: (226) 50-34-29-53, Fax: (226) 50-34-29-53

E.mail: mdsc@oncho.afro.who.int / Site web/Web site: www.who.int/csr;
<http://www.meningvax.org/press-reports.htm>

Nota bene: Les données publiées dans ce bulletin sont des informations hebdomadaires. Elles sont susceptibles d'évoluer après complétude et vérification.
The data published in this bulletin are weekly informations. They are susceptible to change after completeness and vérification.

Pays sous Surveillance Renforcée de la Méningite dans la Région Africaine de l'OMS

Countries under Enhanced Surveillance of Meningitis in the WHO African Region



II. SYNTHÈSE DE LA SITUATION ÉPIDÉMIOLOGIQUE 2009 (SEMAINES NOTIFIÉES 01 – 15)
 SYNTHESIS OF THE EPIDEMIOLOGICAL SITUATION 2009 (REPORTED WEEKS 1 – 15)

Tableau/ Table 2: Synthèse de la situation épidémiologique (semaines notifiées)/
 Synthesis of the epidemiological situation (reported weeks)

Pays	Cas	Décès	Létalité (%)	District en Alerte	District en Epidémie	Semaines notifiées	En districts (%)	En semaines(%)
Country	Case	Death	Letality (%)	District in Alert	District in Epidemic	Reported weeks	In districts (%)	In weeks
Benin	182	24	13.2	1	0	01-15	98.7	99.9
Burkina Faso	3 181	413	13.0	11	3	01-15	100.0	100.0
Cameroun	-	-	-	-	-	-	-	-
Centrafrique	218	38	17.4	2	1	01-15	73.3	93.6
Côte d'Ivoire	168	34	20.2	0	0	01-15	64.8	100.0
Ethiopia	32	6	18.8	0	0	01-07	-	-
Ghana	119	20	16.8	0	0	01-10	-	-
Guinée	-	-	-	-	-	-	-	-
Mali	170	14	8.2	0	0	01-15	100.0	100.0
Niger	10 049	403	4.0	10	21	01-15	100.0	100.0
Nigeria	39 841	1 886	4.7	41	162	01-15	70.8	99.9
RD Congo**	1 091	128	11.7	20	2	01-12	19.6	68.3
Tchad	1 023	114	11.1	5	3	01-15	100.0	98.4
Togo	170	21	12.4	1	0	01-15	100.0	99.2
Total	56 244	3 101	5.5	91	192	01-15	69.0	98.0

** Définition des seuils d'alerte/épidémique non applicable à ce pays situé en dehors de la ceinture de la méningite
 Definition of Alert/epidemic thresholds not applicable to this country outside the meningitis belt

Commentaires:	Comments:
<p>Au Nigeria la tendance à la baisse du nombre de cas se confirme 3830 cas la semaine 15 contre 5545 cas à la semaine 14, par contre au Niger on note une augmentation du nombre, 1380 cas à la semaine 15 contre 1138 cas la semaine 14. Cependant la létalité cumulée reste faible environ 4 à 5% au niveau de ces deux pays les plus touchés cette année.</p>	<p>In Nigeria, the downward trend of the epidemic is maintained starting week 14 with 5545 cases against 3830 cases at week 15; However, in Niger the curve is on the rise with 1138 case at week 14 and 1380 at week 15. The overall case fatality rate is however low around 4 - 5% in these 2 countries, the most affected by the 2009 epidemic.</p>

**Tableau/ Table 3: Pathogènes identifiés par PCR, Latex, Culture (semaines notifiées 2009)/
 Pathogens identified by PCR, Latex, Culture (reported weeks 2009)**

Pays	Nombre LCR	LCR contam	LCR négatif	NmA	NmW135	Autres Nm	S.Pneum	Hib	Autres Patho
Country	Number LCR	LCR contam	LCR négatif	NmA	NmW135	Other Nm	S.Pneum	Hib	Other Patho
Benin	114	0	49	0	3	0	45	0	17
Burkina Faso	275	5	151	36	3	0	78	0	2
Cameroun	-	-	-	-	-	-	-	-	-
Centrafrique	-	-	-	-	-	-	-	-	-
Cote d'Ivoire	89	0	84	0	0	1	2	1	0
Ethiopia	-	-	-	-	-	-	-	-	-
Ghana	11	0	0	1	1	0	8	1	0
Mali	-	-	-	-	-	-	-	-	-
Niger	2 284	0	1 175	850	3	2	55	7	29
Nigeria	105	0	42	53	7	0	2	0	1
RD Congo	-	-	-	-	-	-	-	-	-
Tchad	-	-	-	-	-	-	-	-	-
Togo	-	-	-	-	-	-	-	-	-
Total	2 878	5	1 501	940	17	3	190	9	49

Pathogen Identification par /Pathogen identification by: PCR, LATEX, CULTURE

Commentaires:	Comments:
<p>2878 LCRs ont pu bénéficier de résultat laboratoire sur 56 244 cas suspects notifiés à la semaine 15. Le Niger reste le grand pourvoyeur des résultats laboratoire soit près de 80%.</p>	<p>2878 CSF samples have been taken out of 56 244 suspected cases reported as of week 15. Niger remains the country where most laboratory specimen is coming from i.e. 80 %.</p>

Situation Épidémiologique de la méningite du Nigeria 2009/ (1/2)
Meningitis epidemiological situation 2009

SN	State	LGA	Population	Wk 01 Attack Rate	Wk 02 Attack Rate	Wk 03 Attack Rate	Wk 04 Attack Rate	Wk 05 Attack Rate	Wk 06 Attack Rate	Wk 07 Attack Rate	Wk 08 Attack Rate	Wk 09 Attack Rate	Wk 10 Attack Rate	Wk 11 Attack Rate	Wk 12 Attack Rate	Wk 13 Attack Rate	Wk 14 Attack Rate	Wk 15 Attack Rate	
1	Adamawa	Gombi	159,541									1.25			5.64	2.51	2.51		
2	Adamawa	Guyuk	193,705									6.19	6.19	17.55	23.75	9.81	6.71		
3	Adamawa	Lamurde	122,904							4.07	4.88	20.34	5.70	8.95	1.63	1.63			
4	Adamawa	Madagali	146,900		0.68	0.68				10.21	2.72	6.13			2.72	7.49			
5	Adamawa	Maiha	121,174												1.65	11.55	3.30		
6	Adamawa	Mayo Belwa	166,841										3.60	7.19	8.99				
7	Adamawa	Michika	169,209	0.59	1.18	2.95	1.77	6.50		4.14	4.73	12.41	2.95	6.50	6.50	4.14	1.77	3.55	
8	Adamawa	Numan	98,847								1.01	1.01	1.01	8.09	8.09	5.06			
9	Adamawa	Shelleng	162,418							1.23	5.54	7.39	42.48	33.86	25.24	25.86			
10	Adamawa	Song	209,953								1.91	4.29	4.76	12.86	3.33	8.57	7.14	4.29	
11	Adamawa	Yola North	216,000	0.46							0.46			4.17	5.56	7.87	2.31	3.24	
12	Adamawa	Yola South	212,034								0.94	0.47	0.47	1.41		8.49			
13	Bauchi	Alkaleri	364,181									6.32	5.77	0.82	0.82	14.83	12.08	3.30	
14	Bauchi	Bauchi	545,911			0.37		0.55	0.18	0.18	7.69	6.59	3.85	7.33	7.14	10.07	20.33	23.26	
15	Bauchi	Bogoro	93,100								2.15	8.59	17.19	65.52	22.56	37.59	3.22	4.30	
16	Bauchi	Damban	166,845	1.20	2.40	4.20	9.59	7.19	17.98	28.77	49.75	23.37	50.95	23.37	25.77	23.97	22.78	22.18	
17	Bauchi	Darazo	278,142					0.36	0.36	8.99	3.60	6.83	12.58	10.07	20.13	26.61	20.85	15.10	
18	Bauchi	Dass	99,433						1.01				4.02	13.07	1.01	7.04	5.03	5.03	
19	Bauchi	Gamawa	316,604					0.95	0.63	2.53	3.47	4.11	4.42	8.84	7.90	3.47	4.74	13.58	
20	Bauchi	Ganjuwa	310,059			0.32					1.94		11.61	13.22	50.64	45.15	56.12	21.93	
21	Bauchi	Giade	173,530	0.58						1.15	19.59	7.49	24.20	40.92	38.03	78.95	76.07	66.27	
22	Bauchi	Itas-Gadua	254,262				2.75	1.57		1.97	11.41	17.30	6.69	46.41	22.02	31.46	76.30	25.96	
23	Bauchi	Jama'Are	130,321							6.91	15.35	16.88	17.65	33.76	65.99	45.27	216.39	39.90	
24	Bauchi	Katagum	327,197						4.89	6.11	22.62	12.23	24.45	38.51	33.92	50.73	41.57	16.20	
25	Bauchi	Kirfi	163,193					1.23						1.23	5.51	5.51	6.74	41.06	
26	Bauchi	Misau	291,287						1.37		2.06	3.78	3.43	4.12	4.12	17.51	27.46	21.97	
27	Bauchi	Ningi	428,044		1.64						0.93	4.91	6.07	5.84	19.86	10.51	15.89		
28	Bauchi	Shira	258,704					1.55		6.57	9.28	8.89	15.08	14.30	15.46	17.39	14.69	10.44	
29	Bauchi	T/Balewa	243,198									4.93	6.99	3.29	3.70	5.35	6.99		
30	Bauchi	Toro	387,374								3.10	1.29	0.52	2.84	4.90	2.32	8.78	8.00	
31	Bauchi	Warji	126,824							5.52	3.94		3.94	14.98	9.46	16.56	8.67	6.31	
32	Bauchi	Zaki	211,657					0.94	3.31		5.20	3.31	7.09	20.32	4.72	8.98	4.25	10.39	
33	Borno	A/Uba	152,661								1.31	1.97		5.90	1.97	7.86	8.52		
34	Borno	Bayo	87,311		5.73	5.73	16.03	8.02	10.31	18.33	18.33	35.51		37.80	93.92	64.14	49.25		
35	Borno	Biu	194,649				1.54	1.03	3.60	4.11	8.22	13.36	8.22	8.73	7.71	17.47	13.36	20.04	
36	Borno	Hawul	133,008								3.01	9.02	3.01	2.26		1.50	1.50		
37	Borno	Jere	233,488								1.28		2.14		2.14		7.28	14.99	
38	Borno	Kaga	99,512										2.01		2.01	4.02	5.02	10.05	
39	Borno	Kw/ Kusar	62,461									1.60	17.61	14.41	97.66	67.24	35.22	24.01	9.61
40	Borno	Shani	113,112						13.26	18.57	3.54	7.96		0.88		6.19	1.77		
41	Borno	Dambo	256,006											0.78	5.47	6.64	11.33	4.30	
42	Gombe	Akko	371,336							1.62	4.58	7.81	16.43	16.70	16.97	31.51	16.97	14.81	
43	Gombe	Balanga	233,614							4.28	4.28	23.54	3.85	21.83	65.92	47.94	29.11	25.26	
44	Gombe	Billiri	222,177								3.60	9.90	9.90	13.05	9.00	11.25	4.50	1.80	
45	Gombe	Dukku	227,724			0.88			2.63	2.20	23.27	16.25	13.61	45.23	24.59	38.20	21.08	16.25	
46	Gombe	Funakaye	259,484			0.39	2.31	5.40	16.57	12.72	25.05	46.25	48.56	38.54	40.08	50.48	40.46	34.30	
47	Gombe	Gombe	294,560		1.02	0.68	0.68	0.34	4.75	5.77	15.62	20.37	25.80	26.82	33.95	55.34	39.38		
48	Gombe	Kaltungo	164,651		1.21				1.82	3.64	15.79	31.58	45.55	52.84	63.77	44.94	27.33	21.86	
49	Gombe	Kwami	214,653							0.93	3.26	3.73	2.33	9.78	22.83	20.03	20.96	20.03	
50	Gombe	Nafada	151,880					4.61	5.27	9.22	5.93	13.83	12.51	23.04	15.14	31.60	33.58	14.49	
51	Gombe	Shongom	166,536				0.60	0.60		1.20	5.40	9.61	1.20	6.61	9.01	3.60	1.20		
52	Gombe	Yamaltu Deba	280,544						0.71	4.63	12.12	37.78	44.56	50.62	75.21	83.77	95.89	51.33	
53	Jigawa	Auyo	143,821					6.26	2.09	10.43	0.70	20.86	9.04	8.34	32.68	14.60			
54	Jigawa	Babura	226,736		0.88	1.32		8.82	2.65	4.41	3.09	3.53	8.82						
55	Jigawa	Bimin-Kudu	341,435	0.29	1.76	2.05	2.64	3.22	7.32	10.54	27.53	41.30					55.35		
56	Jigawa	Birniwa	155,074						3.22	0.64	7.09		35.47	0.64	15.48		36.11	29.02	
57	Jigawa	Buji	106,090				4.71	4.71	4.71	4.71	9.43	18.85	23.56	34.88	229.05				
58	Jigawa	Dutse	268,184	1.12	0.37	0.75	0.75	1.49	2.24		8.95	2.98	14.92	14.92	22.37	28.71		16.78	
59	Jigawa	Gagarawa	87,593			12.56			28.54		43.38		15.98		63.93	67.36			
60	Jigawa	Garki	165,865				0.60		3.62		0.60		17.48			28.94	47.63		
61	Jigawa	Gumel	116,757			1.71	6.85	22.27			47.96		20.56			54.81		36.83	
62	Jigawa	Guri	125,318				0.80					7.18	9.58	11.97	35.91			81.39	
63	Jigawa	Gwaram	296,991					0.67			4.71	9.09	11.45	23.57	23.57			53.20	
64	Jigawa	Gwiwa	135,667									2.21	6.63	9.58		14.00		11.06	
65	Jigawa	Hadejia	115,087			0.87	1.74		1.74	31.28		18.25	36.49	20.85	28.67	32.15			
66	Jigawa	Jahun	249,609			1.60			2.40		18.03	15.22	4.81	7.21		47.67		18.03	
67	Jigawa	Kafin Hausa	295,331	1.69	1.69			9.14	43.34	40.29	62.64	3.39		2.37	4.40	28.10			
68	Jigawa	Kaugama	139,414					0.72	4.30	10.76	17.93	5.74	45.19	43.04	13.63	41.60	96.12	28.69	

III. REPRESENTATION GRAPHIQUE DES DONNEES/ GRAPHICAL REPRESENTATION OF DATA

Figure 1: Cartographie des taux d'attaque de la Méningite par district par pays de la semaine 15, 2009
Map of meningitis attack rates by district by country at week 15, 2009

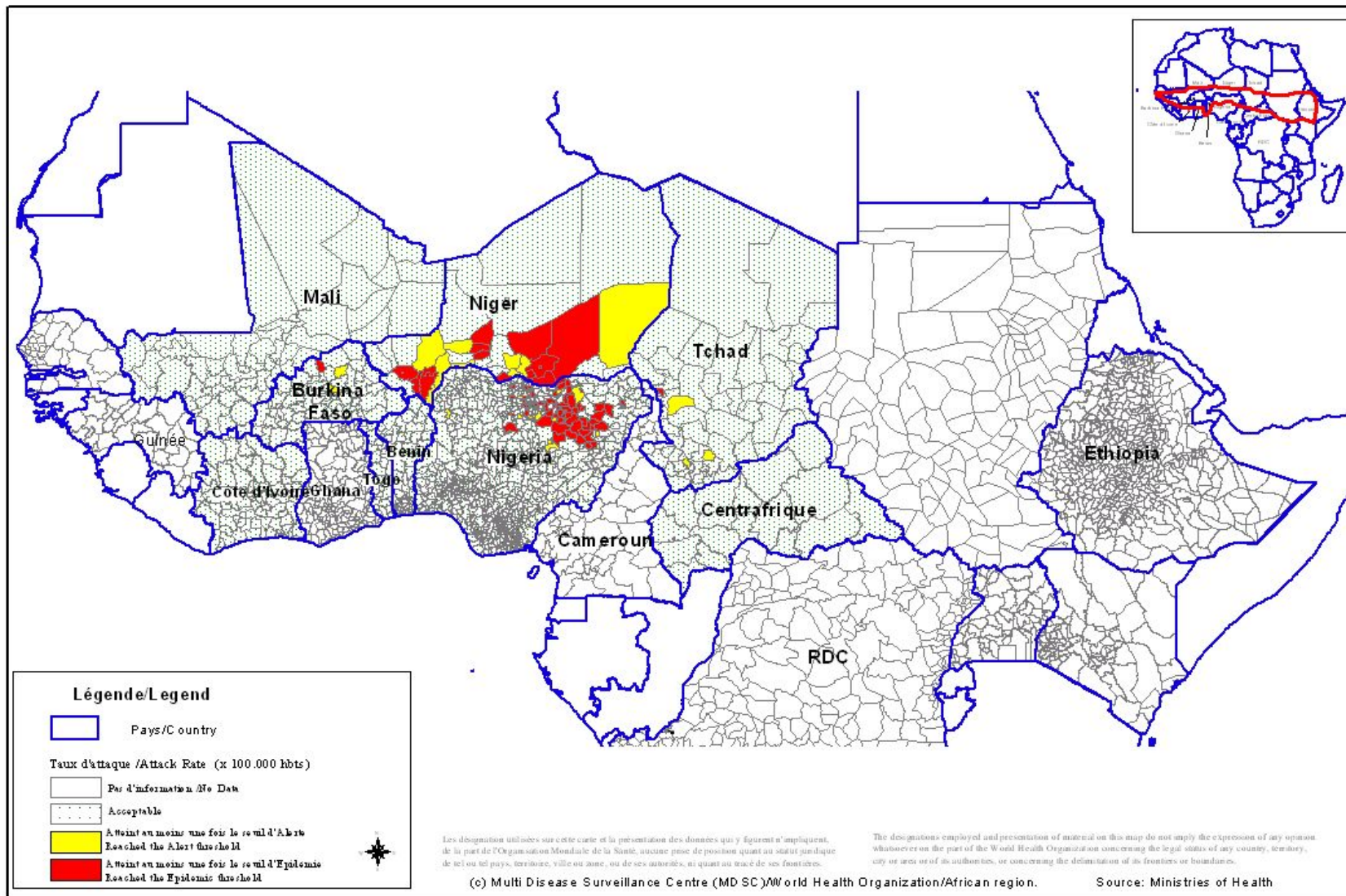


Figure 2 : Cartographie récapitulative des taux d'attaque cumulés de la Méningite, Semaine 01 – 15, 2009
 (Représentation basée sur les taux d'attaque hebdomadaires les plus élevés par district au cours de l'année)
Recapitulative map of cumulative Meningitis attack rates at week 1- 15, 2009
 (Mapping based on weekly highest attack rates by district during the year)

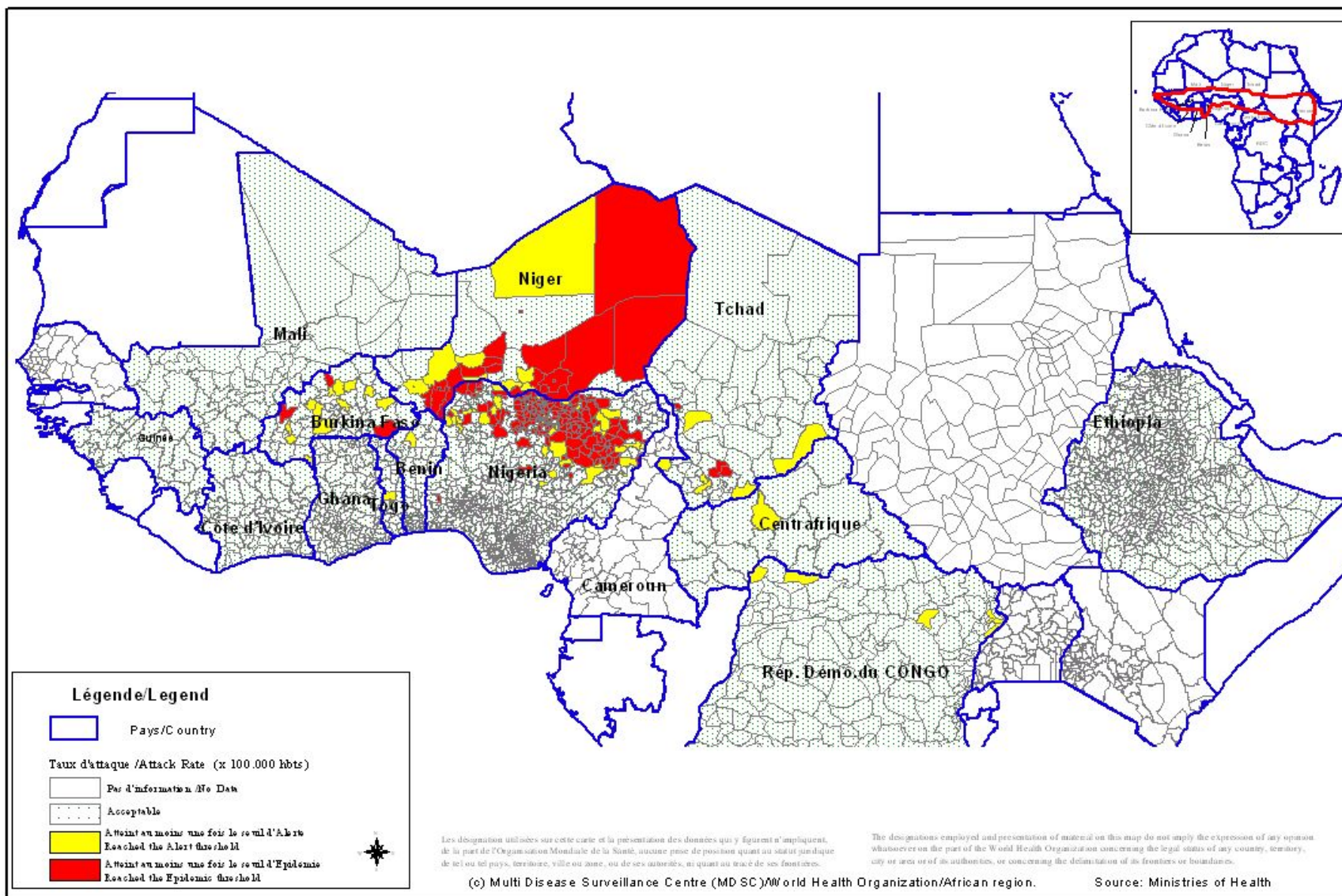


Figure 3. Taux d'attaque cumulés de la Méningite du Nigeria, Semaine 1 – 15, 2009
Cumulative Meningitis attack rates of Nigeria at week 1 - 15, 2009

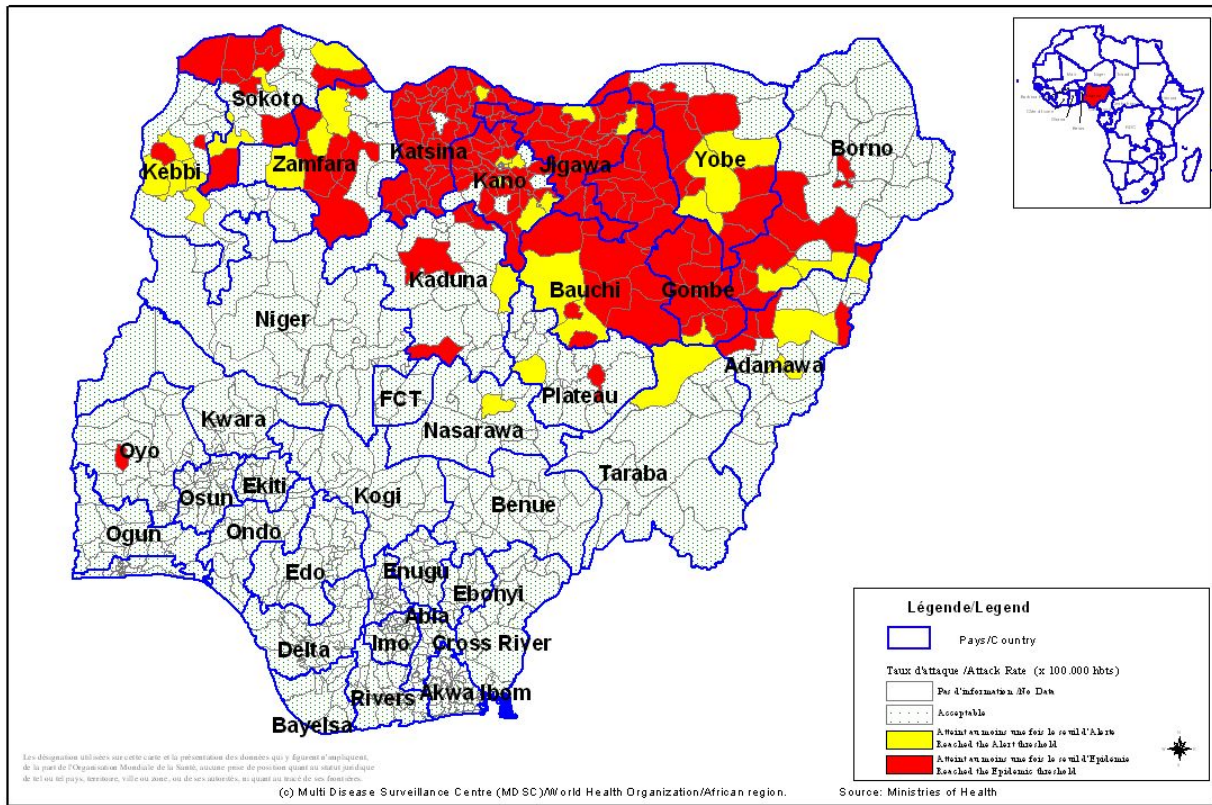
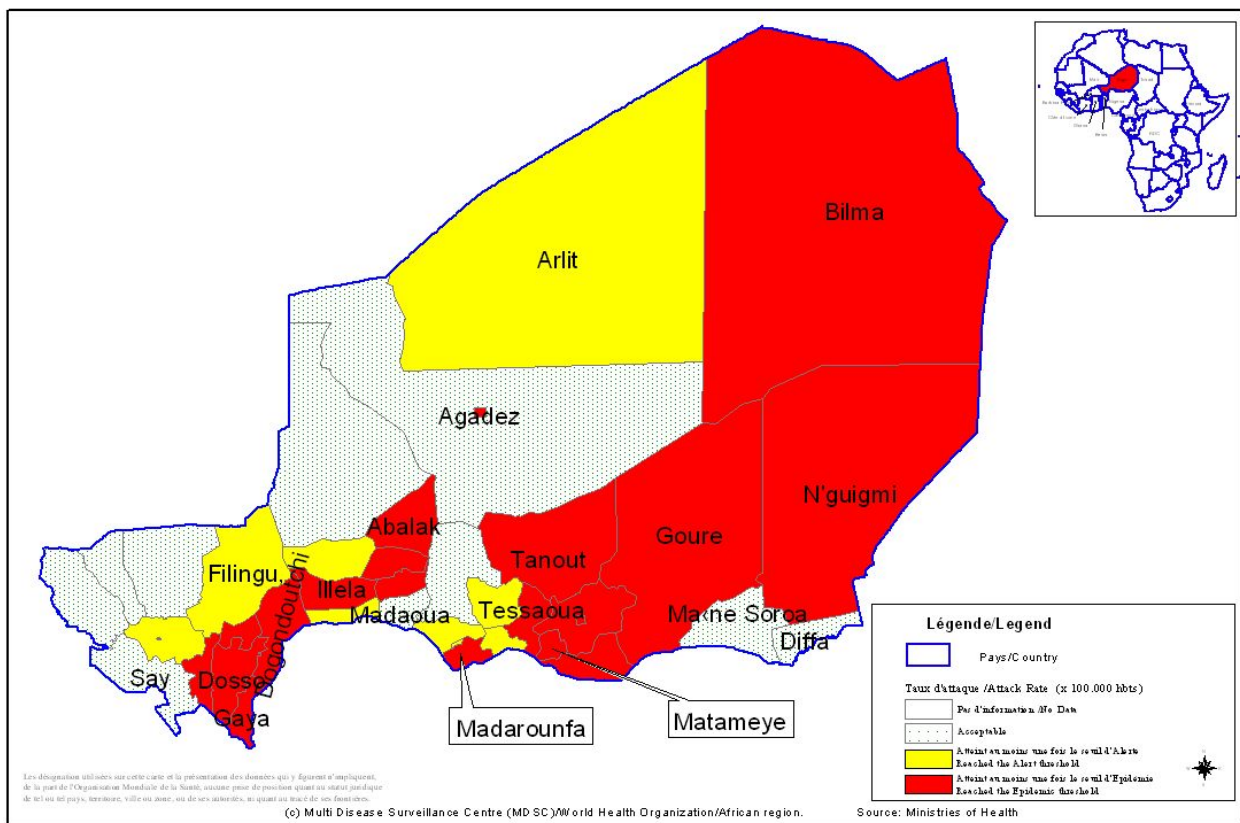


Figure 4. Taux d'attaque cumulés de la Méningite du Niger, Semaine 1 – 15, 2009
Cumulative Meningitis attack rates of Niger at week 1 - 15, 2009



IV. Courbes de tendance sur les deux dernières années/
Epidemiological trends during two consecutive years

Figure 3 : Evolution hebdomadaire comparative par pays des années 2008 et 2009/
(Uniquement les pays ayant transmis des données pour la semaine en cours)
Comparative weekly evolution by country, years 2008-2009
(Only countries which transmitted data during the current week)

