

Semaine / Week 49-53 2009

I. SITUATION EPIDEMIOLOGIQUE DE LA SEMAINE 49 - 53 (29 novembre 2009 au 03 janvier 2010) 2009
EPIDEMIOLOGICAL SITUATION OF WEEK 49 - 53 (29th November 2009 to 3rd January 2010) 2009

Tableau/ Table 1 : Situation épidémiologique de la semaine 49 - 53 (29 novembre 2009 au 03 janvier 2010) 2009 /
Epidemiological Situation week 49 - 53 (29th November 2009 to 3rd January 2010) 2009

Pays	Cas	Décès	Létalité (%)	District en Alerte	District en Epidémie	Complét. (%)	NmA	NmW135	Autres Nm	Pneum	Hib
Country	Case	Death	Lortality	District in Alert	District in Epidemic	Compleat (%)	NmA	NmW135	Other Nm	Pneum	Hib
Benin	39	11	28.2	0	0	100.0	0	0	0	1	2
Burkina Faso	276	44	15.9	0	0	100.0	-	-	-	-	-
Cameroun	14	4	28.6	1	0	100.0	-	-	-	-	-
Centrafrique	-	-	-	-	-	-	-	-	-	-	-
Cote d'Ivoire	5	0	0.0	0	0	40.0	-	-	-	-	-
Ethiopia	-	-	-	-	-	-	-	-	-	-	-
Ghana	14	8	57.1	0	0	80.0	-	-	-	-	-
Guinée	-	-	-	-	-	-	-	-	-	-	-
Mali	26	1	3.8	0	0	80.0	-	-	-	-	-
Niger	44	3	6.8	0	0	100.0	-	-	-	-	-
Nigeria	57	11	19.3	0	0	100.0	-	-	-	-	-
RD Congo**	764	76	9.9	0	0	-	0	0	17	0	0
Tchad	45	7	15.6	0	0	100.0	-	-	-	-	-
Togo	61	11	18.0	1	0	100.0	-	-	-	-	-
Total	1 345	176	13.1	2	0	70.0	0	0	17	1	2

* Identification par / identification by: PCR, LATEX, CULTURE

** Définition des seuils d'alerte/épidémique non applicable à ce pays situé en dehors de la ceinture de la méningite
Definition of alert/epidemic thresholds not applicable to this country outside the meningitis belt

Commentaires:

Cameroun : Le district de Bétaré-Oya dans la Région Sanitaire de l'Est est en alerte avec un taux d'attaque de 7.0 cas pour 100 000 habitants à la semaine 53.

Togo : Le district sanitaire Est-Mono dans la Région sanitaire des Plateaux est en alerte à la semaine 51 avec un taux d'attaque de 5.7 cas pour 100 000 habitants.

RD Congo : Une flambée épidémique dans des écoles de 5 Zones de santé (Tshopo, Kabondo, Lubunga, Makiso-Kisangani et Mangobo) de la ville de Kisangani avait éclaté de S48 à S51. Les deux écoles les plus touchées étaient Tshopo et Mangobo. Un total de 212 cas et 19 décès ont été notifiés, soit une létalité de 8,9 %. Les données du laboratoire indiquent une prédominance du Nm C (17 sur les 52 échantillons prélevés).

Comments:

Cameroon: Bétaré-Oya health district in East Region is in alert. Attack Rate: 7.0 cases/100,000 inhabitants at week 53.

Togo: East-Mono health district in Plateaux Region is in alert. Attack Rate: 5.7 cases/100,000 inhabitants at week 51

DR Congo: An outbreak touching particularly the schools of 5 Health zones in the city of Kisangani (Tshopo, Kabondo, Lubunga, Makiso-Kisangani, and Mangobo) has been reported from week 48 to week 51. A total of 212 cases and 19 deaths were notified, with a Case Fatality Rate of 8.9%. Laboratory data indicated that Nm C is the most prevailing germ (17 NmC out of the 52 specimen collected)

Nous contacter / Contact us:

Multi Disease Surveillance Centre / Centre de Surveillance pluri pathologique
01 BP 549 Ouagadougou 01, Burkina Faso
Tel: (226) 50-34-29-53, Fax: (226) 50-34-29-53

E.mail: mdsc@oncho.afro.who.int / Site web/Web site: [Erreur ! Référence de lien hypertexte non valide.: http://www.meningvax.org/press-reports.htm](http://www.meningvax.org/press-reports.htm)

Nota bene: Les données publiées dans ce bulletin sont des informations hebdomadaires. Elles sont susceptibles d'évoluer après complétude et vérification./
The data published in this bulletin are weekly informations. They are susceptible to change after completeness and verification.

Pays sous Surveillance Renforcée de la Méningite dans la Région Africaine de l'OMS

Countries under Enhanced Surveillance of Meningitis in the WHO African Region



II. SYNTHÈSE DE LA SITUATION ÉPIDÉMIOLOGIQUE 2009 (SEMAINES NOTIFIÉES 01 – 53)
 SYNTHESIS OF THE EPIDEMIOLOGICAL SITUATION 2009 (REPORTED WEEKS 1 – 53)

Tableau/ Table 2: Synthèse de la situation épidémiologique (semaines notifiées)/
 Synthesis of the epidemiological situation (reported weeks)

Pays	Cas	Décès	Létalité (%)	District en Alerte	District en Epidémie	Semaines notifiées	En districts (%)	En semaines (%)
Country	Case	Death	Letality (%)	District in Alert	District in Epidemic	Reported weeks	In districts (%)	In weeks
Benin	416	64	15.4	4	0	01-53	100.0	100.0
Burkina Faso	4 723	629	13.3	11	3	01-53	100.0	99.8
Cameroun	1 001	122	12.2	12	5	01-53	-	62.2
Centrafrique	289	48	16.6	2	1	01-27	100.0	56.9
Côte d'Ivoire	287	46	16.0	0	1	01-50	100.0	74.4
Ethiopia	114	20	17.5	0	0	01-30	-	84.6
Ghana	302	63	20.9	0	0	01-52	10.1	38.0
Guinée	81	8	9.9	0	0	01-13	-	-
Mali	335	28	8.4	0	0	01-52	100.0	100.0
Niger	13 449	558	4.1	11	25	01-53	100.0	100.0
Nigeria	56 128	2 488	4.4	46	175	01-52	100.0	100.0
RD Congo**	9 219	1 072	11.6	37	9	01-53	25.2	68.7
Tchad	1 505	159	10.6	7	3	01-53	100.0	98.1
Togo	350	47	13.4	3	0	01-53	100.0	98.1
Total	88 199	5 352	6.1	133	222	01-53	82.4	91.6

** Définition des seuils d'alerte/épidémique non applicable à ce pays situé en dehors de la ceinture de la méningite
 Definition of Alert/epidemic thresholds not applicable to this country outside the meningitis belt

Commentaires:	Comments:
La complétude des données et la promptitude de transmission des données en cette période devront être améliorées dans certains pays (Centrafrique, Ethiopie et Guinée). La prise en charge des cas devra être améliorée par l'utilisation de médicaments adaptés afin de réduire les taux de létalité	Some countries are encouraged to update data and to improve their completeness and timeliness particularly in this period of the year. (Central Africa, Ethiopia and Guinea). Case management is to be improved through the use of adequate drugs in order to minimize case fatality rates

Tableau/Table 3: Pathogènes identifiés par PCR, Latex, Culture (semaines notifiées 2009)/
Pathogens identified by PCR, Latex, Culture (reported weeks 2009)

Pays	Nombre LCR	LCR contam	LCR negativ	NmA	NmW135	Autres Nm	S.Pneum	Hib	Autres Patho
Country	Number LCR	LCR contam	LCR negativ	NmA	NmW135	Other Nm	S.Pneum	Hib	Other Patho
Benin	143	0	60	0	3	0	54	3	17
Burkina Faso	275	5	151	36	3	0	78	0	2
Cameroun	295	50	154	2	77	0	7	5	0
Centrafrique	85	0	83	0	0	0	1	0	1
Cote d'Ivoire	121	0	102	0	0	2	9	6	2
Ethiopia	-	-	-	-	-	-	-	-	-
Ghana	76	0	16	1	2	16	41	4	16
Mali	53	0	34	16	2	0	1	0	0
Niger	3 423	0	1 837	1 460	9	8	62	10	37
Nigeria	700	0	250	434	13	0	2	0	1
RD Congo	52	2	33	0	0	17	0	0	0
Tchad	288	0	110	45	58	0	67	8	0
Togo	177	-	-	2	0	4	36	3	0
Total	5 688	57	2 830	1 996	167	47	358	39	76

Pathogen Identification par /Pathogen identification by: PCR, LATEX, CULTURE

Commentaires:	Comments:
Les pays doivent intensifier les efforts dans la collecte et l'analyse des LCR en ce début de saison épidémique, en vue de confirmer rapidement les cas en cas.	Countries should intensify CSF specimen collection and analysis at this early beginning of the epidemic season, in order to rapidly confirm cases.

III. REPRÉSENTATION GRAPHIQUE DES DONNÉES/ GRAPHICAL REPRESENTATION OF DATA

Figure 1: Cartographie des taux d'attaque de la Méningite par district par pays de la semaine 49-53, 2009
Map of meningitis attack rates by district by country at week 49-53, 2009

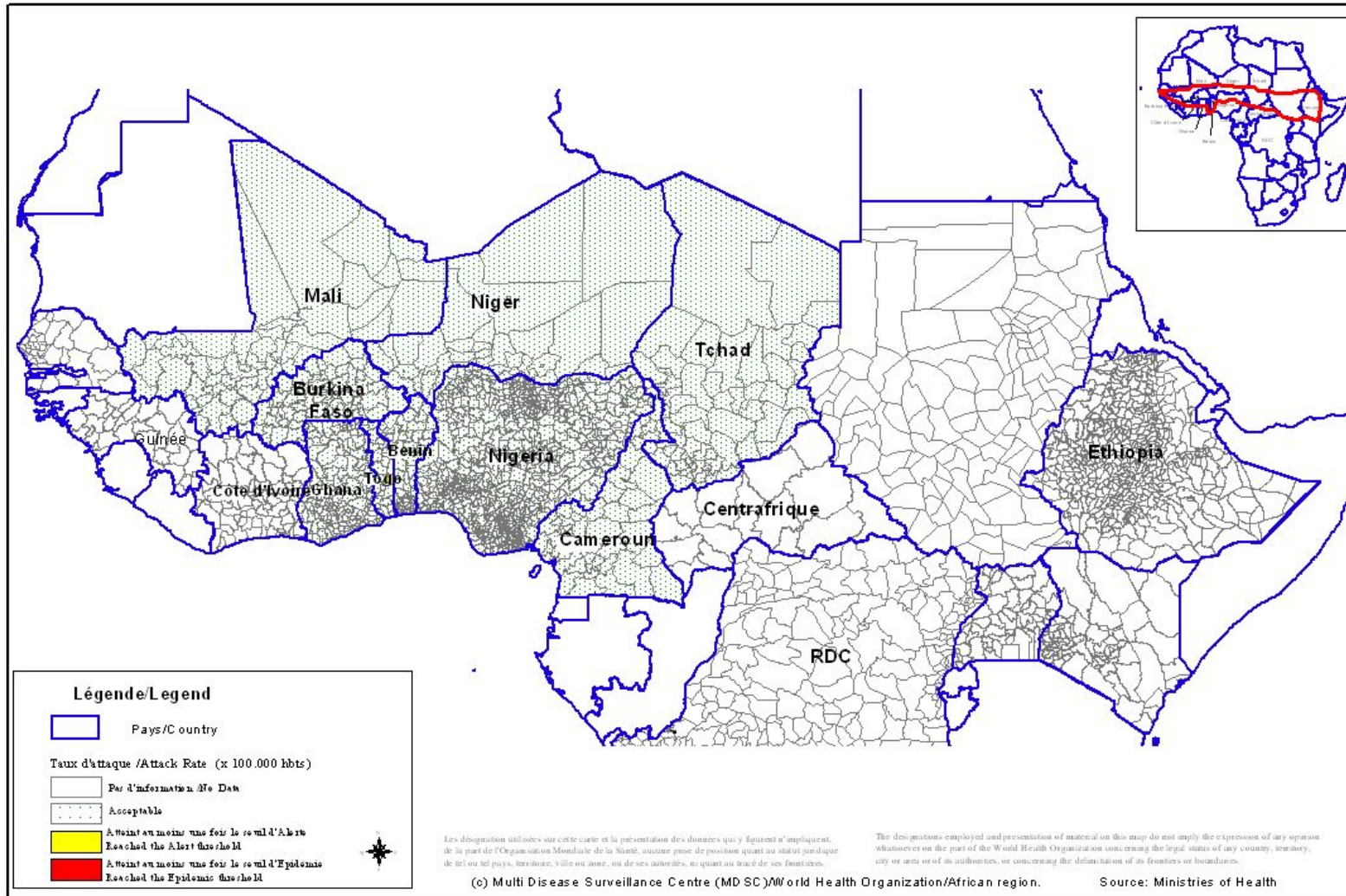
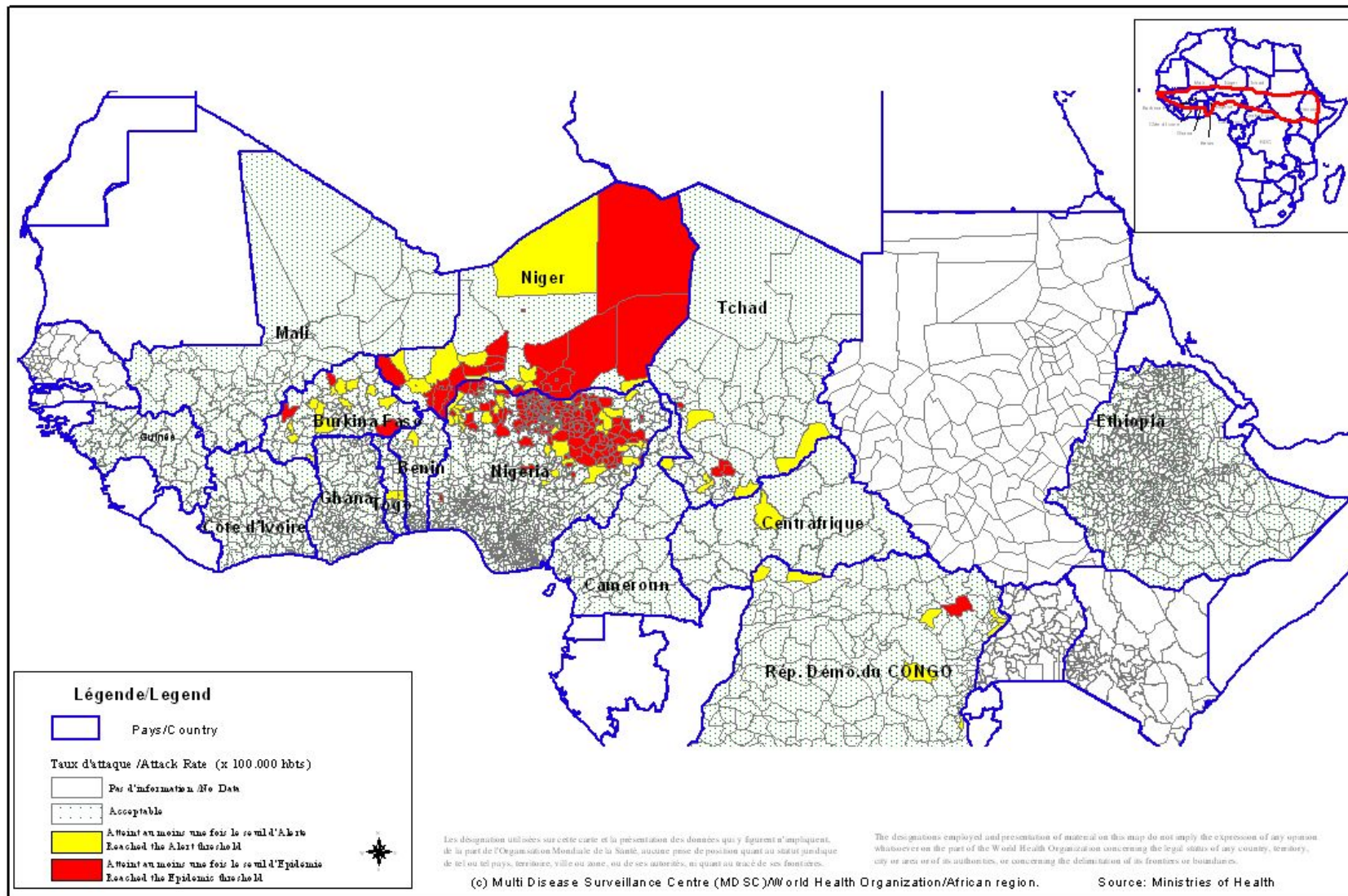


Figure 2 : Cartographie récapitulative des taux d'attaque cumulés de la Méningite, Semaine 01 – 53, 2009
(Représentation basée sur les taux d'attaque hebdomadaires les plus élevés par district au cours de l'année)
Recapitulative map of cumulative Meningitis attack rates at week 1- 53, 2009
(Mapping based on weekly highest attack rates by district during the year)



IV. Courbes de tendance sur les deux dernières années/
Epidemiological trends during two consecutive years

Figure 3 : Evolution hebdomadaire comparative par pays des années 2008 et 2009/
(Uniquement les pays ayant transmis des données pour la semaine en cours)
Comparative weekly evolution by country, years 2008-2009
(Only countries which transmitted data during the current week)

