

Semaine / Week 03, 2010

I. SITUATION EPIDEMIOLOGIQUE DE LA SEMAINE 03 (18 au 24 janvier 2010) 2010  
EPIDEMIOLOGICAL SITUATION OF WEEK 3 (18<sup>th</sup> to 24<sup>th</sup> January 2010) 2010

**Tableau/ Table 1 :** Situation épidémiologique de la semaine 03 (18 au 24 janvier 2010) 2010 /  
Epidemiological Situation week 3 (18<sup>th</sup> to 24<sup>th</sup> January 2010) 2010

Pays	Cas	Décès	Létalité (%)	District en Alerte	District en Epidémie	Complét. (%)	NmA	NmW135	Autres Nm	Pneum	Hib
Country	Case	Death	Lortality	District in Alert	District in Epidemic	Compleat (%)	NmA	NmW135	Other Nm	Pneum	Hib
Benin	-	-	-	-	-	-	-	-	-	-	-
Burkina Faso	194	14	7.2	0	2	100.0	-	-	-	-	-
Cameroun	1	0	0.0	0	0	-	-	-	-	-	-
Centrafrique	1	1	100.0	0	0	4.2	-	-	-	-	-
Cote d'Ivoire	-	-	-	-	-	-	-	-	-	-	-
Ethiopia	-	-	-	-	-	-	-	-	-	-	-
Ghana	-	-	-	-	-	-	-	-	-	-	-
Guinée	-	-	-	-	-	-	-	-	-	-	-
Mali	6	2	33.3	0	0	100.0	-	-	-	-	-
Niger	-	-	-	-	-	-	-	-	-	-	-
Nigeria	23	2	8.7	0	0	100.0	-	-	-	-	-
RD Congo**	-	-	-	-	-	-	-	-	-	-	-
Tchad	28	4	14.3	2	0	100.0	-	-	-	-	-
Togo	19	5	26.3	0	0	100.0	-	-	-	-	-
Total	272	28	10.3	2	2	55.5	-	-	-	-	-

\* Identification par / identification by: PCR, LATEX, CULTURE

\*\* Définition des seuils d'alerte/épidémique non applicable à ce pays situé en dehors de la ceinture de la méningite  
Definition of alert/epidemic thresholds not applicable to this country outside the meningitis belt

**Commentaires:**

**Burkina Faso :** 2 districts en épidémie :

- Pama avec 16.7 cas pour 100 000 habitants. Une campagne de vaccination réactive est prévue dans ce district à partir du samedi 30 janvier 2010.
- Titao avec un taux d'attaque de 17.1 cas pour 100 000 habitants.

**Tchad :** 2 districts en alerte :

- Doba avec un taux d'attaque de 5.7 cas pour 100 000 habitants
- Bedjondo avec un taux d'attaque de 6.7 cas pour 100 000 habitants

**Comments:**

**Burkina Faso:** 2 districts in epidemic situation

- The district of Pama with an attack rate of 16.1 cases/100 000 inhabitants. A reactive mass immunization campaign is planned for Saturday, January 30th 2010.
- The district of Titao with an attack rate of 17.1 cases/100 000 inhabitants

**Chad:** 2 districts in alert:

- The district of Doba with an attack rate of 5.7 cases/100 000 inhabitants.
- The district of Bedjondo with an attack rate of 6.7 cases/100 000 inhabitants

**Nous contacter / Contact us:**

Multi Disease Surveillance Centre / Centre de Surveillance pluri pathologique  
01 BP 549 Ouagadougou 01, Burkina Faso  
Tel: (226) 50-34-29-53, Fax: (226) 50-34-29-53

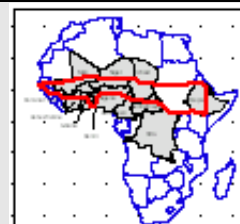
E.mail: [djingareym@bf.afro.who.int](mailto:djingareym@bf.afro.who.int) or [linganic@bf.afro.who.int](mailto:linganic@bf.afro.who.int)

Site web/Web site: <http://www.meningvax.org/press-reports.htm> ;  
<http://www.who.int/csr>

Nota bene: Les données publiées dans ce bulletin sont des informations hebdomadaires. Elles sont susceptibles d'évoluer après complétude et vérification.  
The data published in this bulletin are weekly informations. They are susceptible to change after completeness and verification.

Pays sous Surveillance Renforcée de la Méningite dans la Région Africaine de l'OMS

Countries under Enhanced Surveillance of Meningitis in the WHO African Region



II. SYNTHÈSE DE LA SITUATION ÉPIDÉMIOLOGIQUE 2009 (SEMAINES NOTIFIÉES 01 – 03)  
 SYNTHESIS OF THE EPIDEMIOLOGICAL SITUATION 2009 (REPORTED WEEKS 1 – 03)

**Tableau/ Table 2:** Synthèse de la situation épidémiologique (semaines notifiées)/  
 Synthesis of the epidemiological situation (reported weeks)

Pays	Cas	Décès	Létalité (%)	District en Alerte	District en Epidémie	Semaines notifiées	En districts (%)	En semaines (%)
Country	Case	Death	Letality (%)	District in Alert	District in Epidemic	Reported weeks	In districts (%)	In weeks
Benin	23	3	13.0	0	0	01- 02	100.0	100.0
<b>Burkina Faso</b>	<b>435</b>	<b>59</b>	<b>13.6</b>	<b>1</b>	<b>2</b>	<b>01- 03</b>	<b>100.0</b>	<b>100.0</b>
<b>Cameroun</b>	<b>9</b>	<b>0</b>	<b>0.0</b>	<b>0</b>	<b>0</b>	<b>01- 03</b>	-	<b>84.6</b>
<b>Centrafrique</b>	<b>6</b>	<b>1</b>	<b>16.7</b>	<b>0</b>	<b>0</b>	<b>01- 03</b>	<b>29.2</b>	<b>71.4</b>
Côte d'Ivoire	2	0	0.0	0	0	01- 01	81.9	100.0
Ethiopia	-	-	-	-	-	-	-	-
Ghana	-	-	-	-	-	-	-	-
Guinée	-	-	-	-	-	-	-	-
<b>Mali</b>	<b>16</b>	<b>2</b>	<b>12.5</b>	<b>0</b>	<b>0</b>	<b>01- 03</b>	<b>100.0</b>	<b>100.0</b>
Niger	41	3	7.3	0	0	01- 02	100.0	92.9
<b>Nigeria</b>	<b>109</b>	<b>13</b>	<b>11.9</b>	<b>1</b>	<b>0</b>	<b>01- 03</b>	<b>100.0</b>	<b>99.9</b>
RD Congo**	-	-	-	-	-	-	-	-
<b>Tchad</b>	<b>86</b>	<b>8</b>	<b>9.3</b>	<b>4</b>	<b>0</b>	<b>01- 03</b>	<b>100.0</b>	<b>100.0</b>
<b>Togo</b>	<b>57</b>	<b>12</b>	<b>21.1</b>	<b>0</b>	<b>0</b>	<b>01- 03</b>	<b>100.0</b>	<b>100.0</b>
<b>Total</b>	<b>784</b>	<b>101</b>	<b>12.9</b>	<b>6</b>	<b>2</b>	<b>01- 03</b>	<b>70.8</b>	<b>98.6</b>

\*\* Définition des seuils d'alerte/épidémique non applicable à ce pays situé en dehors de la ceinture de la méningite  
 Definition of Alert/epidemic thresholds not applicable to this country outside the meningitis belt

Commentaires:	Comments:
Le nombre de cas notifié au Burkina Faso et au Tchad est supérieur à celui de 2009 pour la même période. La prise en charge des cas devra être améliorée dans les pays par l'application correcte des protocoles nationaux afin de réduire le taux de létalité. Le Tchad devra finaliser et mettre en oeuvre son plan de préparation et riposte aux épidémies pour 2010.	The number of cases reported in Burkina Faso and Chad is higher than that of 2009 at the same period. Countries are encouraged to improve case management by using adequately the national protocols in order to decrease the case fatality rate. Chad should finalize and implement its 2010 epidemic preparedness and response plan.

**Tableau/ Table 3: Pathogènes identifiés par PCR, Latex, Culture (semaines notifiées 2009)/  
 Pathogens identified by PCR, Latex, Culture (reported weeks 2009)**

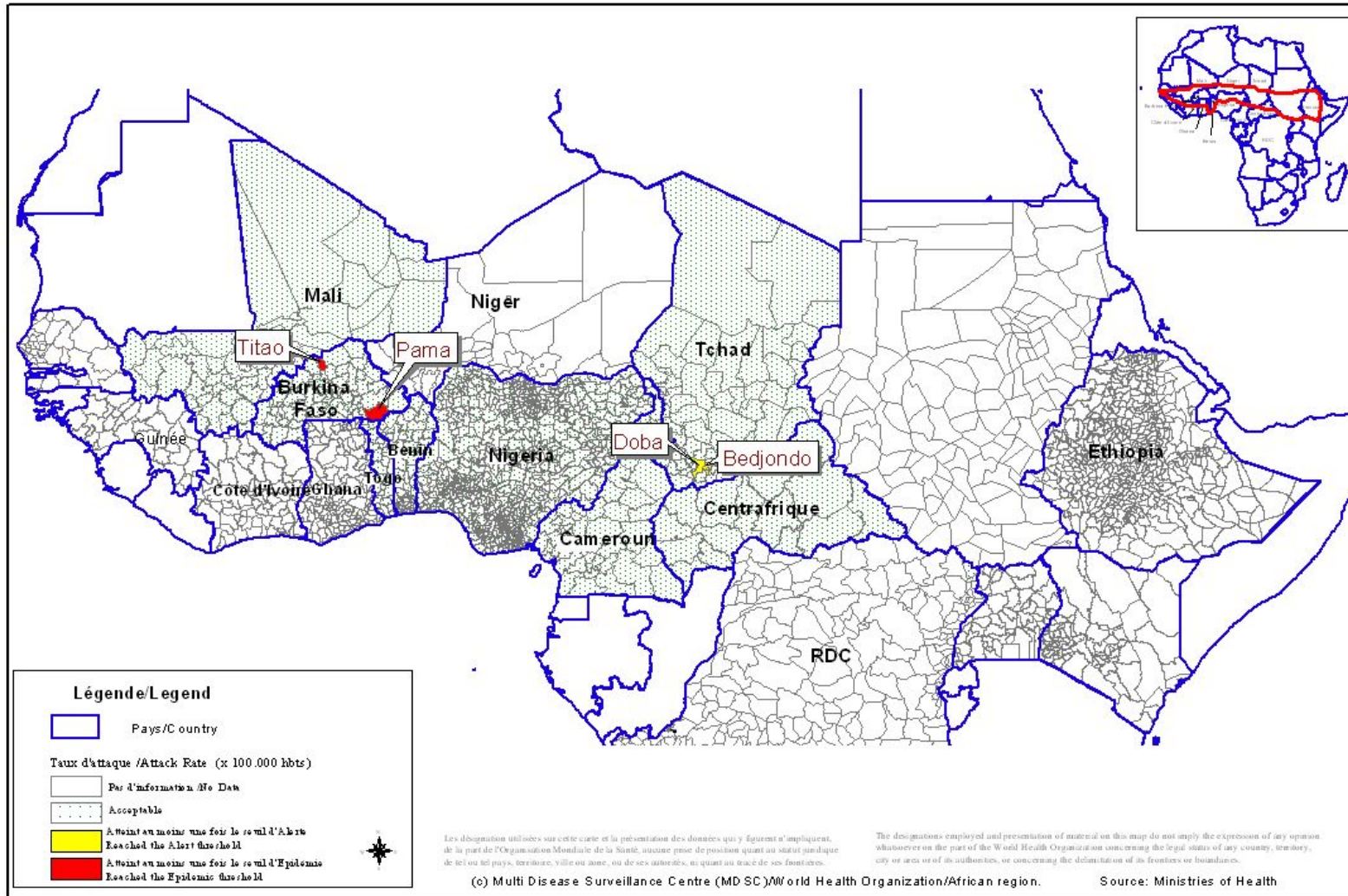
Pays	Nombre LCR	LCR contam	LCR negativ	NmA	NmB	NmC	NmX	NmY	Nm W135	Autres Nm ind.	S.Pneum	Hib	Autres Pathogènes
Country	Number LCR	LCR contam	LCR negativ	NmA	NmB	NmC	NmX	NmY	Nm W135	Other Nm ind.	S.Pneum	Hib	Other Pathogens
Benin	12	0	5	0	0	0	0	0	0	0	7	0	0
Burkina Faso	12	0	3	5	0	0	0	0	0	0	3	1	0
Cameroun	-	-	-	-	-	-	-	-	-	-	-	-	-
Centrafrique	-	-	-	-	-	-	-	-	-	-	-	-	-
Cote d'Ivoire	-	-	-	-	-	-	-	-	-	-	-	-	-
Ethiopia	-	-	-	-	-	-	-	-	-	-	-	-	-
Ghana	-	-	-	-	-	-	-	-	-	-	-	-	-
Mali	-	-	-	-	-	-	-	-	-	-	-	-	-
Niger	-	-	-	-	-	-	-	-	-	-	-	-	-
Nigeria	-	-	-	-	-	-	-	-	-	-	-	-	-
RD Congo	-	-	-	-	-	-	-	-	-	-	-	-	-
Tchad	-	-	-	-	-	-	-	-	-	-	-	-	-
Togo	-	-	-	-	-	-	-	-	-	-	-	-	-
<b>Total</b>	<b>24</b>	<b>0</b>	<b>8</b>	<b>5</b>	<b>0</b>	<b>0</b>	<b>0</b>	<b>0</b>	<b>0</b>	<b>0</b>	<b>10</b>	<b>1</b>	<b>0</b>

Pathogènes Identifier par /Pathogens identified by: PCR, LATEX, CULTURE

Commentaires:	Comments:
La complétude des données et la promptitude de transmission des données (en particulier celles de laboratoire) devront être améliorées dans les pays. Des efforts restent à faire dans la collecte et l'analyse des LCR en vue de détecter rapidement une éventuelle épidémie.	Countries are encouraged to update and improve their completeness and timeliness in reporting (particularly lab data). Countries should intensify CSF specimen collection and analysis in order to rapidly detect any potential epidemic.

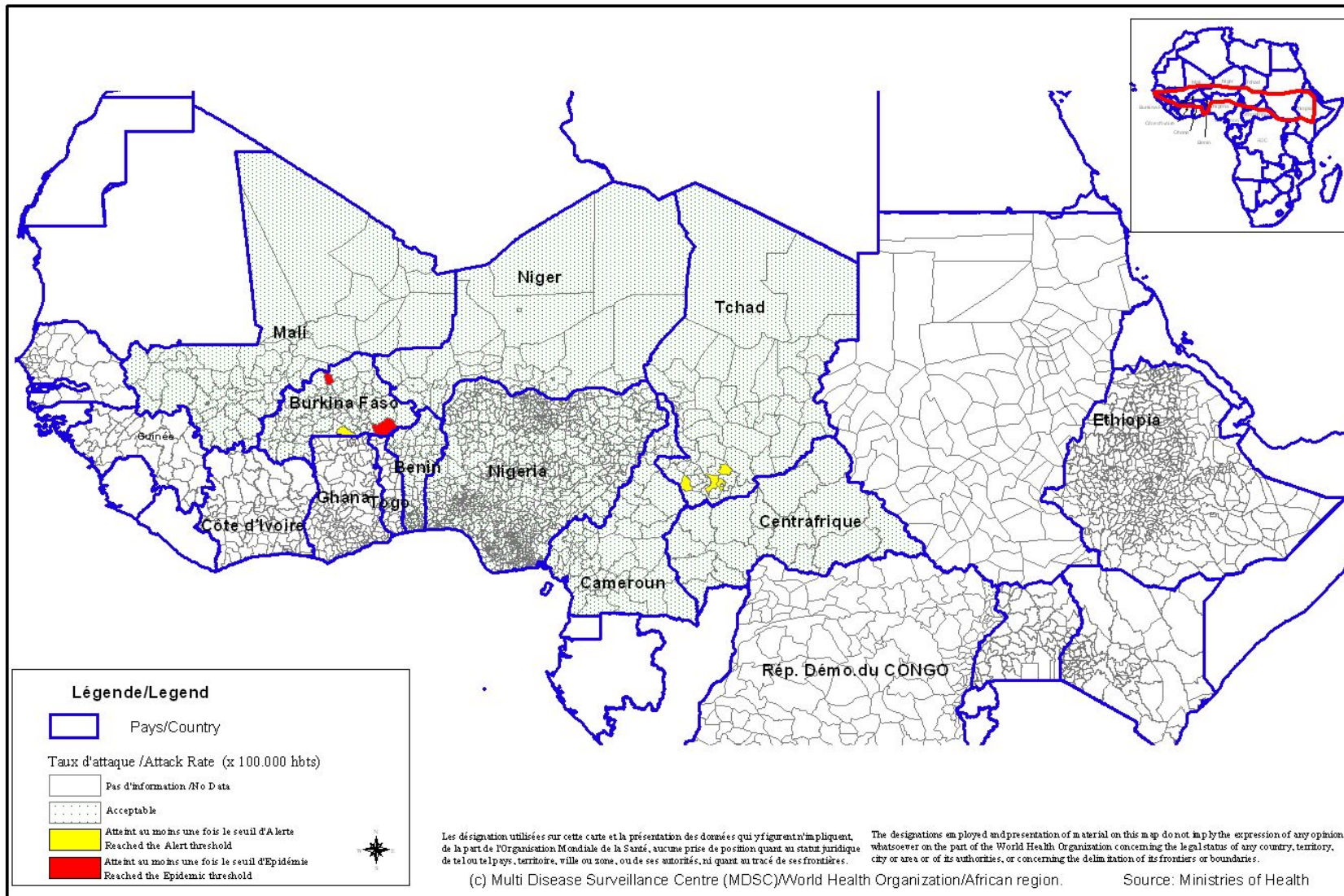
### III. REPRESENTATION GRAPHIQUE DES DONNEES/ GRAPHICAL REPRESENTATION OF DATA

**Figure 1:** Cartographie des taux d'attaque de la Méningite par district par pays de la semaine 03, 2010  
*Map of meningitis attack rates by district by country at week 3, 2010*





**Figure 2 : Cartographie récapitulative des taux d'attaque cumulés de la Méningite, Semaine 01 – 03, 2010**  
*(Représentation basée sur les taux d'attaque hebdomadaires les plus élevés par district au cours de l'année)*  
**Recapitulative map of cumulative Meningitis attack rates at week 1- 3, 2010**  
*(Mapping based on weekly highest attack rates by district during the year)*



IV. COURBES DE TENDANCE SUR LES DEUX DERNIERES ANNEES/  
 EPIDEMIOLOGICAL TRENDS DURING TWO CONSECUTIVE YEARS

**Figure 3 : Evolution hebdomadaire comparative par pays des années 2009 et 2010/**  
 (Uniquement les pays ayant transmis des données pour la semaine en cours)  
*Comparative weekly evolution by country, years 2009-2010*  
 (Only countries which transmitted data during the current week)

