

Semaine / Week 05, 2010

I. SITUATION EPIDEMIOLOGIQUE DE LA SEMAINE 05 (1^{er} au 07 février 2010) 2010
EPIDEMIOLOGICAL SITUATION OF WEEK 5 (1st to 7th February 2010) 2010

Tableau/ Table 1 : Situation épidémiologique de la semaine 05 (1^{er} au 07 février 2010) 2010 /
Epidemiological Situation week 5 (1st to 7th February 2010) 2010

Pays	Cas	Décès	Létalité (%)	District en Alerte	District en Epidémie	Complét. (%)	NmA	NmW135	Autres Nm	Pneum	Hib
Country	Case	Death	Letality	District in Alert	District in Epidemic	Compleat (%)	NmA	NmW135	Other Nm	Pneum	Hib
Benin	4	0	0.0	0	0	100.0	-	-	-	-	-
Burkina Faso	304	51	16.8	4	2	100.0	-	-	-	-	-
Cameroun	5	1	20.0	0	0	-	-	-	-	-	-
Centrafrique	2	0	0.0	0	1	25.0	-	-	-	-	-
Cote d'Ivoire	-	-	-	-	-	-	-	-	-	-	-
Ethiopia	-	-	-	-	-	-	-	-	-	-	-
Ghana	25	8	32.0	0	0	10.1	-	-	-	-	-
Guinée	7	0	0.0	0	0	100.0	-	-	-	-	-
Mali	-	-	-	-	-	-	-	-	-	-	-
Niger	-	-	-	-	-	-	-	-	-	-	-
Nigeria	50	5	10.0	2	0	100.0	-	-	-	-	-
RD Congo**	89	10	11.2	-	-	15.7	-	-	-	-	-
Tchad	-	-	-	-	-	-	-	-	-	-	-
Togo	25	4	16.0	1	0	100.0	-	-	-	-	-
Total	511	79	15.5	7	3	66.2	-	-	-	-	-

* Identification par / identification by: PCR, LATEX, CULTURE

** Définition des seuils d'alerte/épidémique non applicable à ce pays situé en dehors de la ceinture de la méningite
Definition of alert/epidemic thresholds not applicable to this country outside the meningitis belt

Commentaires:

Burkina Faso : 2 districts en épidémie : Pama avec 54.5 cas pour 100 000 habitants et Titao avec un taux d'attaque de 14.5 cas pour 100 000 habitants. Une campagne de vaccination de masse réactive utilisant le vaccin polysaccharidique A+C est planifiée pour la semaine 6 dans le district de Titao.

4 Districts en alerte : Koungoussi avec un TA de 6.9 cas, Sapouy avec TA de 6.0 cas, Léo avec un TA 5.1 cas et Batié avec un TA de 5.1 cas pour 100 000 habitants

Centrafrique : 1^{er} Arrondissement de Bangui en épidémie avec un TA 15.1 cas pour 100 000 habitants.

Nigeria : 2 districts en alerte : LGA de Gumel (Etat de Jigawa) TA de 5.83 cas et LGA de Wamako (Etat de Sokoto) TA de 8.41 cas.

Togo : Le district de Est-Mono en alerte avec un taux d'attaque de 5.6 cas pour 100 000 habitants.

Comments:

Burkina Faso: 2 districts in epidemic : Pama with an attack rate 54.4 cases/100 000 inhabitants and Titao with an attack rate 14.5 cases/100 000 inhabitants. A mass immunization campaign using polysaccharide vaccine A+C is planned for week 6 in Titao district.

4 districts in alert: Koungoussi with AR 6.9 cases/100 000 inhabitants, Sapouy with AR 6.0 cases/100 000 inhabitants, Léo with AR 5.1 cases/100 000 inhabitants, and Batié with AR 5.1 cases/100 000 inhabitants

Central Africa: 1st Arrondissement of Bangui is in epidemic with an attack rate 15.1 cases/100 000 inhabitants

Nigeria: 2 LGAs in alert : Gumel (AR.5.83) in the State of Jigawa, and Wamako (AR.8.41) in the State of Sokoto

Togo: 1 district in alert: East-Mono with AR 5.6 cases/100 000 inhabitants.

Nous contacter / Contact us:

Multi Disease Surveillance Centre / Centre de Surveillance pluri pathologique
01 BP 549 Ouagadougou 01, Burkina Faso
Tel: (226) 50-34-29-53, Fax: (226) 50-34-29-53

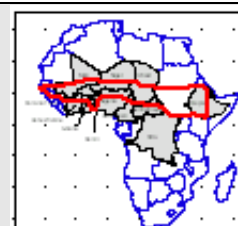
E-mail: djinqareym@bf.afro.who.int or linganic@bf.afro.who.int

Site web/Web site: <http://www.meningvax.org/press-reports.htm> ;
<http://www.who.int/csr>

Nota bene: Les données publiées dans ce bulletin sont des informations hebdomadaires. Elles sont susceptibles d'évoluer après complétude et vérification.
The data published in this bulletin are weekly informations. They are susceptible to change after completeness and verification.

Pays sous Surveillance
Renforcée de la Méningite dans
la Région Africaine de l'OMS

Countries under Enhanced
Surveillance of Meningitis in the
WHO African Region



II. SYNTHÈSE DE LA SITUATION ÉPIDÉMIOLOGIQUE 2009 (SEMAINES NOTIFIÉES 01 – 05)
 SYNTHESIS OF THE EPIDEMIOLOGICAL SITUATION 2009 (REPORTED WEEKS 1 – 05)

Tableau/ Table 2: Synthèse de la situation épidémiologique (semaines notifiées)/
 Synthesis of the epidemiological situation (reported weeks)

Pays	Cas	Décès	Létalité (%)	District en Alerte	District en Epidémie	Semaines notifiées	En districts (%)	En semaines(%)
Country	Case	Death	Letality (%)	District in Alert	District in Epidemic	Reported weeks	In districts (%)	In weeks
Benin	41	5	12.2	0	0	01- 05	100.0	100.0
Burkina Faso	949	146	15.4	7	2	01- 05	100.0	100.0
Cameroun	40	7	17.5	2	0	01- 05	-	88.4
Centrafrique	24	5	20.8	0	1	01- 05	41.7	68.0
Côte d'Ivoire	2	0	0.0	0	0	01- 01	81.9	100.0
Ethiopia	-	-	-	-	-	-	-	-
Ghana	81	12	14.8	0	0	01- 05	10.1	81.4
Guinée								
Mali	36	3	8.3	0	0	01- 05	100.0	100.0
Niger	114	7	6.1	0	0	01- 04	100.0	100.0
Nigeria	256	27	10.5	2	0	01- 05	100.0	100.0
RD Congo**	561	54	9.6	-	-	01- 05	21.9	81.2
Tchad	86	8	9.3	3	1	01- 04	100.0	100.0
Togo	108	25	23.1	1	0	01- 05	100.0	100.0
Total	2 298	299	13.0	15	4	01- 05	76.8	97.6

** Définition des seuils d'alerte/épidémique non applicable à ce pays situé en dehors de la ceinture de la méningite
 Definition of Alert/epidemic thresholds not applicable to this country outside the meningitis belt

Commentaires:	Comments:
La situation épidémiologique devient de plus en plus préoccupante. Une attention particulière doit être portée à la surveillance dans les semaines à venir, et en particulier à la confirmation par le laboratoire des germes circulants. Il est recommandé de subdiviser les districts avec des populations élevées (>200000 hts) pour identifier les épidémies localisées.	The epidemiologic situation is alarming. A particular attention should be given to the surveillance in the coming weeks, and particularly the laboratory confirmation of circulating germs. It is also recommended to split the districts with large populations (>200000 inhts) in order to detect localized epidemics

Tableau/Table 3: Pathogènes identifiés par PCR, Latex, Culture (semaines notifiées 2009)/
Pathogens identified by PCR, Latex, Culture (reported weeks 2009)

Pays	Nombre LCR	LCR contam	LCR negativ	NmA	NmB	NmC	NmX	NmY	Nm W135	Autres Nm ind.	S.Pneum	Hib	Autres Pathogènes
Country	Number LCR	LCR contam	LCR negativ	NmA	NmB	NmC	NmX	NmY	Nm W135	Other Nm ind.	S.Pneum	Hib	Other Pathogens
Benin	12	0	5	0	0	0	0	0	0	0	7	0	0
Burkina Faso	45	0	17	17	0	0	0	0	0	0	7	4	0
Cameroun	-	-	-	-	-	-	-	-	-	-	-	-	-
Centrafrique	-	-	-	-	-	-	-	-	-	-	-	-	-
Cote d'Ivoire	-	-	-	-	-	-	-	-	-	-	-	-	-
Ethiopia	-	-	-	-	-	-	-	-	-	-	-	-	-
Ghana	-	-	-	-	-	-	-	-	-	-	-	-	-
Mali	-	-	-	-	-	-	-	-	-	-	-	-	-
Niger	74	0	62	11	0	0	0	0	0	0	1	0	0
Nigeria	-	-	-	-	-	-	-	-	-	-	-	-	-
RD Congo	-	-	-	-	-	-	-	-	-	-	-	-	-
Tchad	19	0	11	4	0	0	0	0	0	0	4	0	0
Togo	-	-	-	-	-	-	-	-	-	-	-	-	-
Total	150	0	95	32	0	0	0	0	0	0	19	4	0

Pathogènes Identifier par /Pathogens identified by: PCR, LATEX, CULTURE

Commentaires:	Comments:
Les résultats de laboratoire ont mis en évidence une prédominance du <i>Neisseria meningitidis</i> A sur l'ensemble des échantillons (58,8%) contre 34.55 % de <i>Streptococcus pneumoniae</i> et 7.27 % de <i>Hib</i> . Des efforts restent à faire dans la collecte et l'analyse des LCR.	The laboratory results have mainly evidenced the <i>Neisseria meningitidis</i> A (58, 8%) versus 34.55 % of <i>Streptococcus pneumoniae</i> and 7.27 % of <i>Hib</i> . Countries should intensify CSF specimen collection and analysis.

III. REPRESENTATION GRAPHIQUE DES DONNEES/ GRAPHICAL REPRESENTATION OF DATA

Figure 1: Cartographie des taux d'attaque de la Méningite par district par pays de la semaine 05, 2010
Map of meningitis attack rates by district by country at week 5, 2010

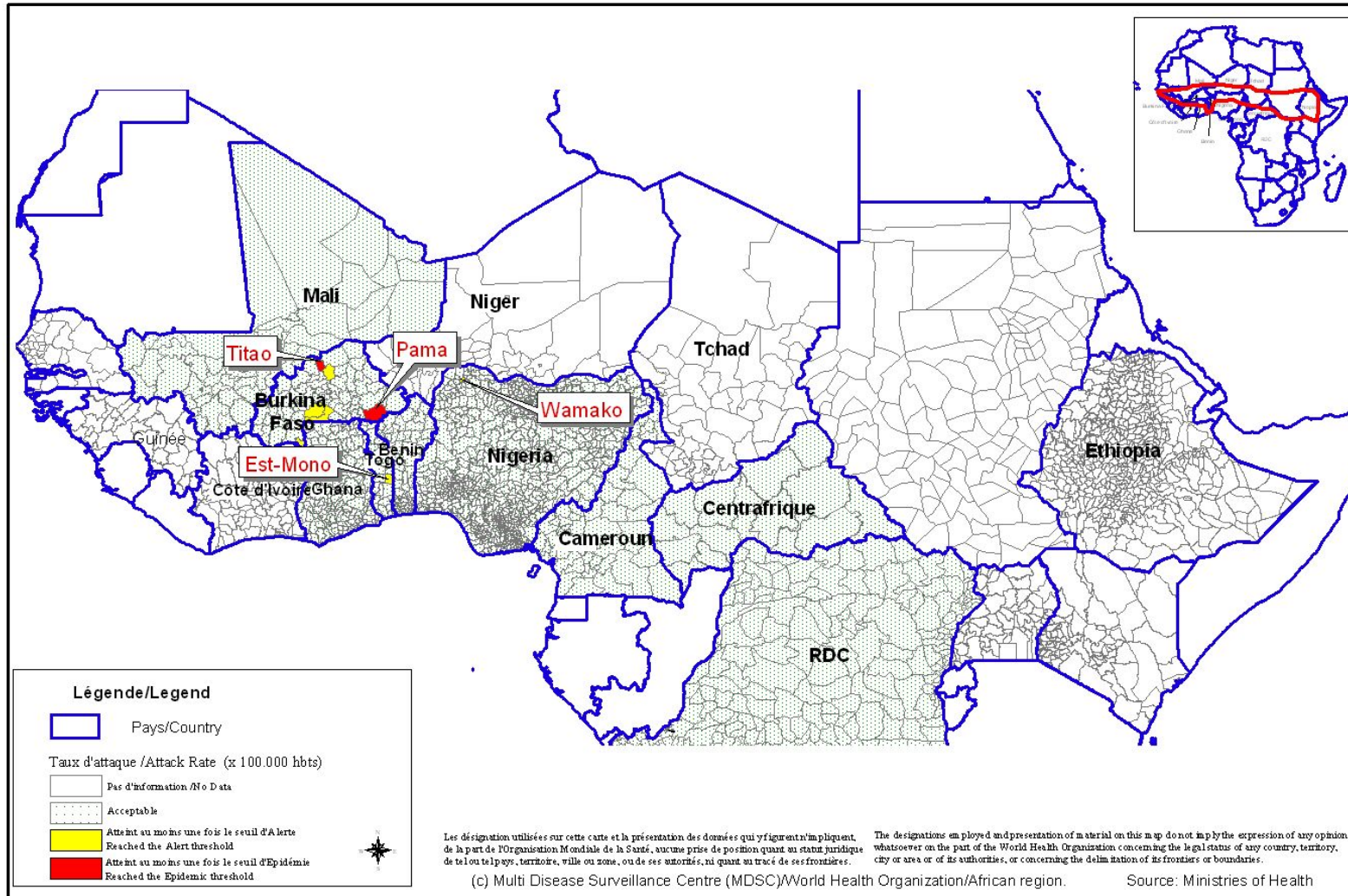
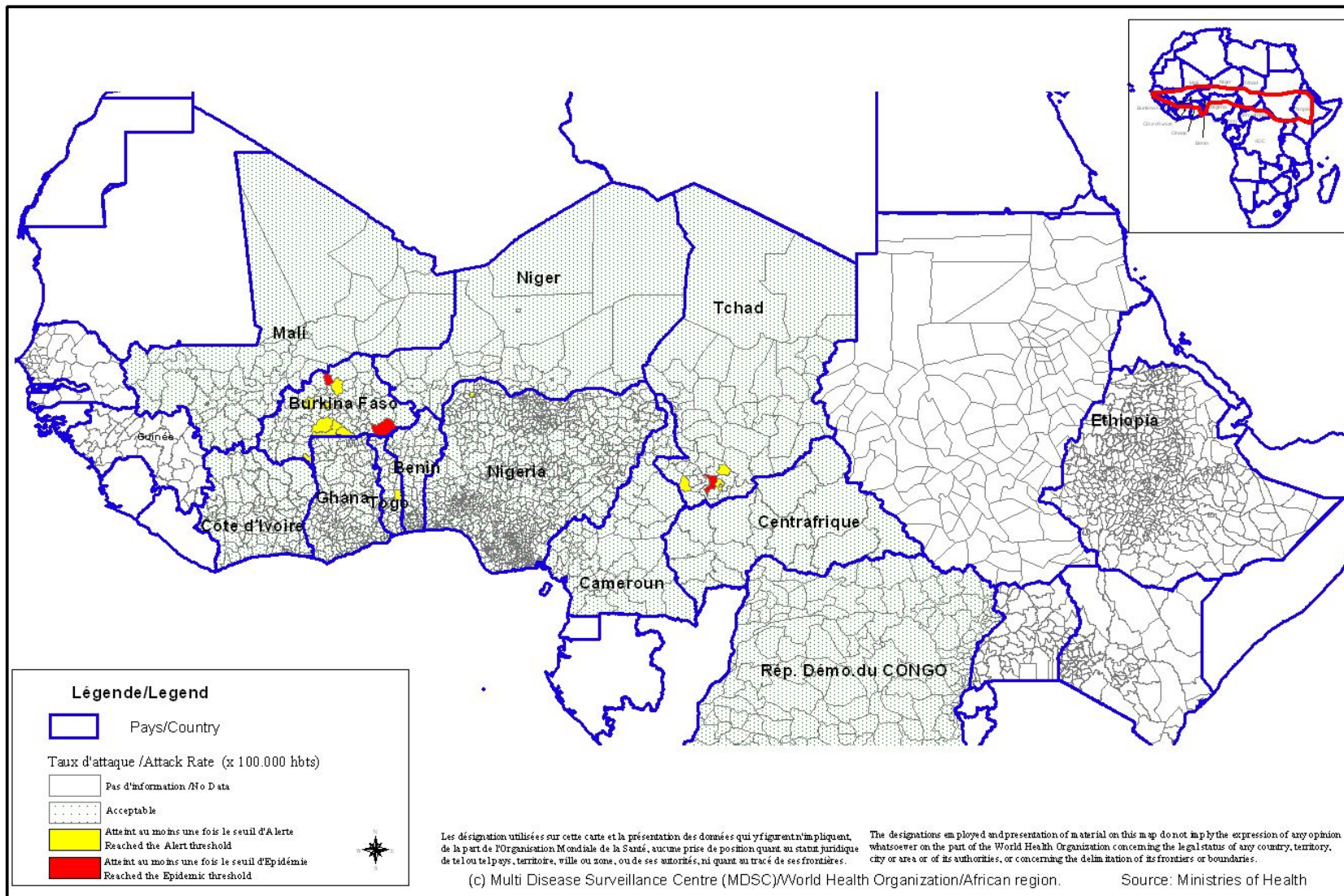


Figure 2 : Cartographie récapitulative des taux d'attaque cumulés de la Méningite, Semaine 01 – 05, 2010
(Représentation basée sur les taux d'attaque hebdomadaires les plus élevés par district au cours de l'année)
Recapitulative map of cumulative Meningitis attack rates at week 1- 5, 2010
(Mapping based on weekly highest attack rates by district during the year)



IV. COURBES DE TENDANCE SUR LES DEUX DERNIERES ANNEES/
 EPIDEMIOLOGICAL TRENDS DURING TWO CONSECUTIVE YEARS

Figure 3 : Evolution hebdomadaire comparative par pays des années 2009 et 2010/
 (Uniquement les pays ayant transmis des données pour la semaine en cours)
Comparative weekly evolution by country, years 2009-2010
 (Only countries which transmitted data during the current week)

