

Semaine / Week 09, 2010

I. SITUATION EPIDEMIOLOGIQUE DE LA SEMAINE 09 (1^{er} au 07 mars 2010) 2010
EPIDEMIOLOGICAL SITUATION OF WEEK 9 (1st to 7th March 2010) 2010

Tableau/ Table 1 : Situation épidémiologique de la semaine 09 (1^{er} au 07 mars 2010) 2010 /
Epidemiological Situation week 9 (1st to 7th March 2010) 2010

Pays	Cas	Décès	Létalité (%)	District en Alerte	District en Epidémie	Complét. (%)	NmA	NmW135	Autres Nm	Pneum	Hib
Country	Case	Death	Lortality	District in Alert	District in Epidemic	Compleat (%)	NmA	NmW135	Other Nm	Pneum	Hib
Benin	13	3	23.1	0	0	100.0	0	0	0	5	0
Burkina Faso	308	38	12.3	4	0	100.0	-	-	-	-	-
Cameroun	25	1	4.0	0	1	-	7	0	0	1	0
Centrafrique	8	0	0.0	0	0	25.0	-	-	-	-	-
Côte d'Ivoire	0	0	0.0	0	0	83.1	-	-	-	-	-
Ethiopia	-	-	-	-	-	-	-	-	-	-	-
Ghana	82	5	6.1	2	1	14.5	-	-	-	-	-
Guinée	-	-	-	-	-	-	-	-	-	-	-
Mali	37	4	10.8	0	0	100.0	-	-	-	-	-
Niger	100	15	15.0	1	0	100.0	-	-	-	-	-
Nigeria	198	23	11.6	2	1	100.0	-	-	-	-	-
RD Congo**	-	-	-	-	-	-	-	-	-	-	-
Tchad	236	20	8.5	5	2	59.0	-	-	-	-	-
Togo	-	-	-	-	-	-	-	-	-	-	-
Total	1 007	109	10.8	14	5	64.7	7	0	0	6	0

* Identification par / identification by: PCR, LATEX, CULTURE

** Définition des seuils d'alerte/épidémique non applicable à ce pays situé en dehors de la ceinture de la méningite
Definition of alert/epidemic thresholds not applicable to this country outside the meningitis belt

Commentaires:

Burkina Faso : 4 Districts en alerte avec les taux d'attaque respectifs : Koungoussi 5.2 cas, Bittou 5.5 cas, Boussé 6.0 cas et Séguenega 8.4 cas pour 100 000 habitants.
Cameroun : 1 District en épidémie : Ngaoundéré Urbain avec un TA de 15.1 cas pour 100 000 habitants.
Ghana : 1 District en épidémie : Bongo avec un TA de 29.8 cas pour 100 000 habitants.
2 District en alerte : Lawra 9.7 cas et Nadowli 9.2 cas pour 100 000 habitants.
Niger : 1 district en alerte : Madarounfa avec un TA de 5.0 cas pour 100 000 habitants.
Nigeria : 1 LGA en épidémie : Guri (Etat de Jigawa) avec un TA de 11.6 cas pour 100 000 habitants.
2 LGAs en alerte : Machina (Etat de Yobe) avec un TA de 7.0 cas et Darazo (Etat de Bauchi) avec un TA de 6.0 cas.
Tchad : 2 Districts en épidémie : Doba avec un TA de 41.9 cas, et Dono-Manga avec un TA de 36.0 cas pour 100 000 habitants.
5 districts en alerte : Loakassy avec un TA de 5.7 cas, Bebedjia 8.4 cas, Sarrh 5.1 cas, Goundi 6.6 cas et Bére 5.2 cas pour 100 000 habitants.

Comments:

Burkina Faso : 4 districts in alert with the following Attack rates: Koungoussi 5.2 cases, Bittou 5.5 cases, Boussé 6.0 cases and Séguenega 8.4 cases per 100 000 inhabitants.
Cameroun : 1 District in epidemic phase: Ngaouderé Urbain with an Attack rate of 15.1 cases per 100 000 inhabitants.
Ghana : 1 District in epidemic: Bongo with an AR of 29.8 cases
2 Districts in alert with the following ARs: Lawra 9.7 cases and Nadowli 9.2 cases per 100 000 inhabitants.
Niger : 1 District in alert: Madarounfa with an AR of 5.0 cases per 100 000 inhabitants.
Nigeria : 1 LGA in epidemic: Guri (Jigawa State) with an AR of 11.6 cases per 100 000 inhabitants.
2 LGAs in alert with the following Attack rates: Machina (Yobe State) 7.0 cases and Darazo (Bauchi State) 6.0 cases.
Chad : 2 districts in epidemic: Doba 41.9 cases and Dono-Manga 36.0 cases per 100 000 inhabitants.
5 Districts in alert with the following Attack rates: Loakassy 5.7 cases, Bebedjia 8.4 cases, Sarrh 5.1 cases, Goundi 6.6 cases and Bére with an AR of 5.2 cases per 100 000 inhabitants.

Nous contacter / Contact us:

Multi Disease Surveillance Centre / Centre de Surveillance pluri pathologique
01 BP 549 Ouagadougou 01, Burkina Faso
Tel: (226) 50-34-29-53, Fax: (226) 50-34-29-53

E.mail: djinqareym@bf.afro.who.int or linganic@bf.afro.who.int

Site web/Web site: <http://www.meningvax.org/press-reports.htm> ;
<http://www.who.int/csr>

Nota bene: Les données publiées dans ce bulletin sont des informations hebdomadaires. Elles sont susceptibles d'évoluer après complétude et vérification.
The data published in this bulletin are weekly informations. They are susceptible to change after completeness and verification.

Pays sous Surveillance
Renforcée de la Méningite dans
la Région Africaine de l'OMS

Countries under Enhanced
Surveillance of Meningitis in the
WHO African Region



II. SYNTHÈSE DE LA SITUATION ÉPIDÉMIOLOGIQUE 2010 (SEMAINES NOTIFIÉES 01 – 09)
 SYNTHESIS OF THE EPIDEMIOLOGICAL SITUATION 2010 (REPORTED WEEKS 1 – 9)

Tableau/ Table 2: Synthèse de la situation épidémiologique (semaines notifiées)/
 Synthesis of the epidemiological situation (reported weeks)

Pays	Cas	Décès	Létalité (%)	District en Alerte	District en Epidémie	Semaines notifiées	En districts (%)	En semaines(%)
Country	Case	Death	Letality (%)	District in Alert	District in Epidemic	Reported weeks	In districts (%)	In weeks
Benin	118	19	16.1	2	0	01- 09	100.0	100.0
Burkina Faso	2 188	336	15.4	9	5	01- 09	100.0	100.0
Cameroun	142	15	10.6	1	1	01- 09	-	69.1
Centrafrique	88	21	23.9	1	1	01- 09	70.8	71.9
Côte d'Ivoire	38	16	42.1	0	0	01- 09	100.0	62.7
Ethiopia	-	-	-	-	-	-	-	-
Ghana	297	33	11.1	3	1	01- 09	15.2	70.4
Guinée	-	-	-	-	-	-	-	-
Mali	150	10	6.7	0	0	01- 09	100.0	100.0
Niger	525	49	9.3	2	0	01- 09	100.0	100.0
Nigeria	1 263	120	9.5	10	1	01- 09	100.0	100.0
RD Congo**	947	90	9.5	-	-	01- 08	23.2	78.7
Tchad	1 091	116	10.6	4	5	01- 09	91.8	87.5
Togo	199	49	24.6	1	0	01- 08	100.0	100.0
Total	7 046	874	12.4	33	14	01- 09	80.2	92.4

** Définition des seuils d'alerte/épidémique non applicable à ce pays situé en dehors de la ceinture de la méningite
 Definition of Alert/epidemic thresholds not applicable to this country outside the meningitis belt

Commentaires:	Comments:
La saison épidémique 2010 de la méningite reste jusqu'à présent relativement calme avec un total cumulé de 7 046 cas dont 874 décès. En cette même période (9 ^{ème} semaine) de l'année dernière (2009) un total de 13 705 cas dont 1034 décès avaient été notifiés. Le Nigeria avait été le plus grand pourvoyeur avec 9 086 cas. Ce pays reste relativement calme pour le moment.	For the moment, the 2010 epidemiological situation remains calm, with a total of 7 046 cases and 874 deaths. For the same period in 2009 (week 9), a total of 13 705 cases and 1034 deaths have been reported. Nigeria was the most hit with 9 086 cases. Hopefully this country remains calm for the moment.

Tableau/Table 3: Pathogènes identifiés par PCR, Latex, Culture (semaines notifiées 2010)/
Pathogens identified by PCR, Latex, Culture (reported weeks 2010)

Pays	Nombre LCR	LCR contam	LCR negativ	NmA	NmB	NmC	NmX	NmY	Nm W135	Autres Nm ind.	S.Pneum	Hib	Autres Pathogènes
Country	Number LCR	LCR contam	LCR negativ	NmA	NmB	NmC	NmX	NmY	Nm W135	Other Nm ind.	S.Pneum	Hib	Other Pathogens
Benin	40	0	10	0	0	0	0	0	0	0	30	0	0
Burkina Faso	118	0	29	42	0	2	0	0	1	0	39	5	0
Cameroun	16	0	8	7	0	0	0	0	0	0	1	0	0
Centrafrique	-	-	-	-	-	-	-	-	-	-	-	-	-
Cote d'Ivoire	-	-	-	-	-	-	-	-	-	-	-	-	-
Ethiopia	-	-	-	-	-	-	-	-	-	-	-	-	-
Ghana	69	0	27	6	0	0	0	0	22	4	10	0	0
Mali	-	-	-	-	-	-	-	-	-	-	-	-	-
Niger	438	0	307	64	0	0	1	0	135	2	27	6	4
Nigeria	-	-	-	-	-	-	-	-	-	-	-	-	-
RD Congo	-	-	-	-	-	-	-	-	-	-	-	-	-
Tchad	226	0	63	69	0	0	0	0	5	0	10	0	0
Togo	-	-	-	-	-	-	-	-	-	-	-	-	-
Total	907	0	444	188	0	2	1	0	163	6	117	11	4

Pathogènes Identifier par /Pathogens identified by: PCR, LATEX, CULTURE

Commentaires:	Comments:
Les résultats de laboratoire ont mis en évidence une prédominance du <i>Neisseria meningitidis A</i> , suivi de <i>Streptococcus pneumoniae</i> et <i>Hib</i> . NmW135 est en circulation au Niger, au Tchad et au nord Ghana.	The laboratory results have mainly evidenced the <i>Neisseria meningitidis A</i> followed by <i>Streptococcus pneumoniae</i> and <i>Hib</i> . NmW135 is circulating in Niger, Chad and northern Ghana.

III. REPRESENTATION GRAPHIQUE DES DONNEES/ GRAPHICAL REPRESENTATION OF DATA

Figure 1: Cartographie des taux d'attaque de la Méningite par district par pays de la semaine 09, 2010
Map of meningitis attack rates by district by country at week 9, 2010

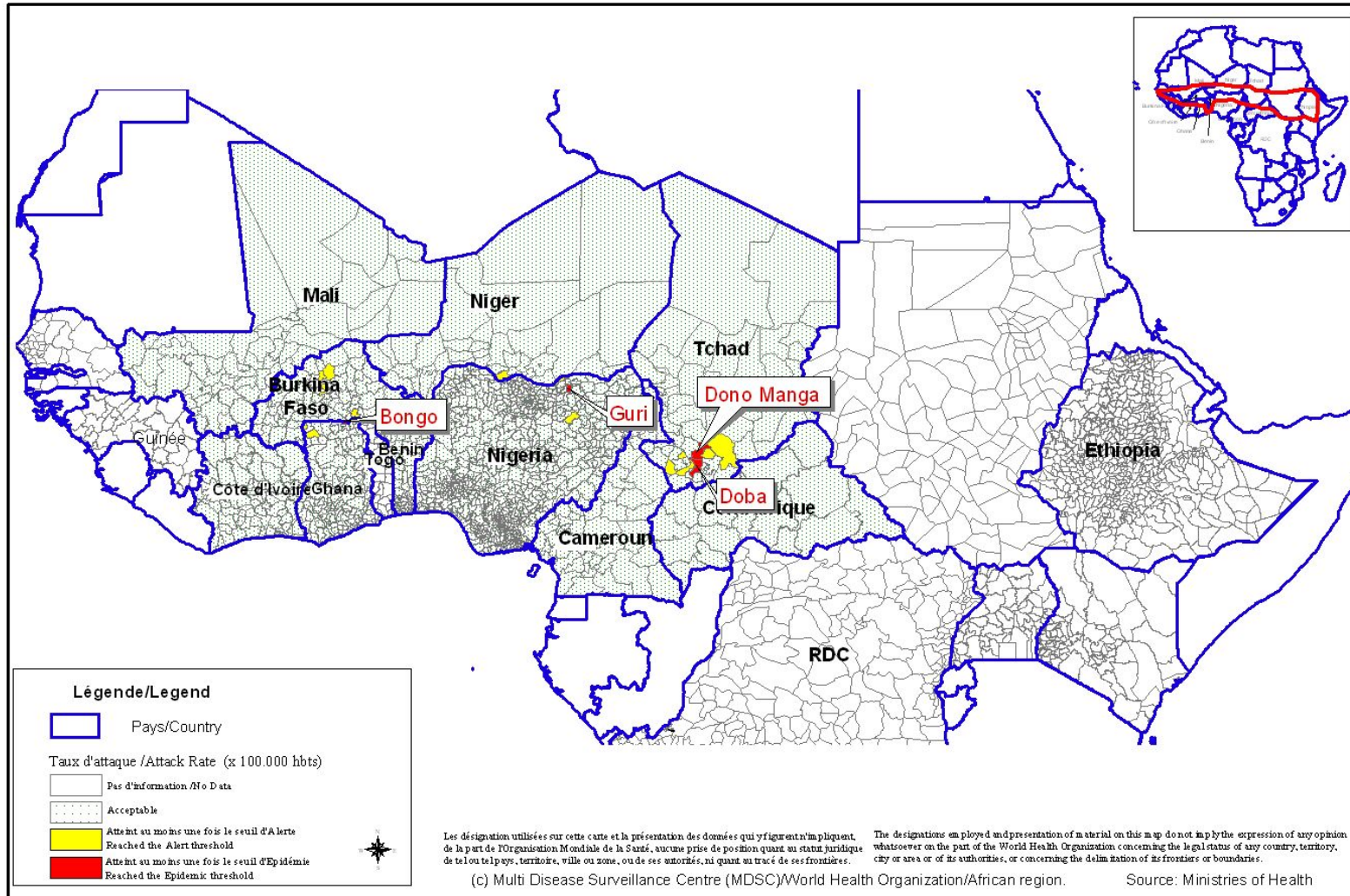
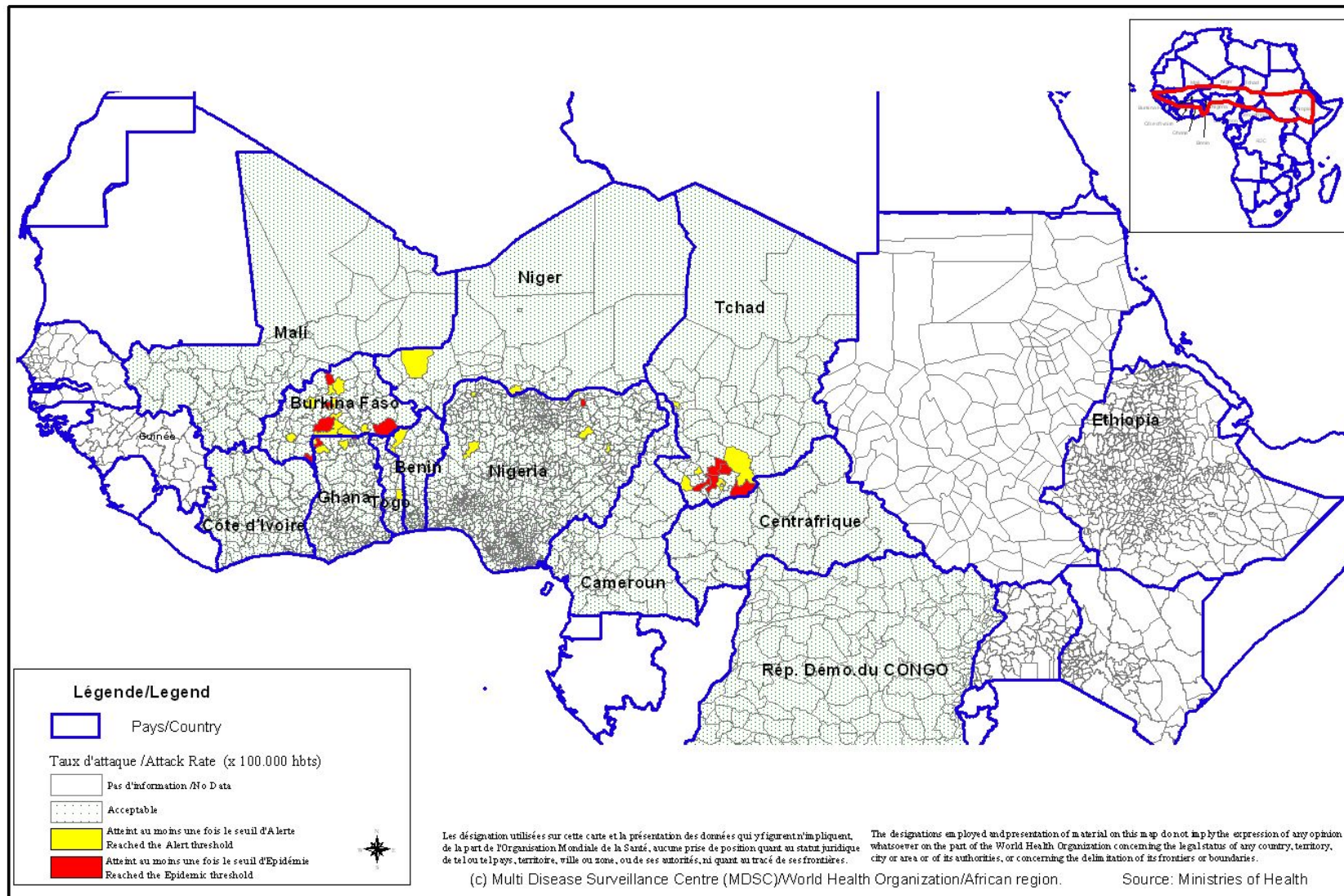


Figure 2 : Cartographie récapitulative des taux d'attaque cumulés de la Méningite, Semaine 01 – 09, 2010
(Représentation basée sur les taux d'attaque hebdomadaires les plus élevés par district au cours de l'année)
Recapitulative map of cumulative Meningitis attack rates at week 1 - 9, 2010
(Mapping based on weekly highest attack rates by district during the year)



IV. COURBES DE TENDANCE SUR LES DEUX DERNIERES ANNEES/
EPIDEMIOLOGICAL TRENDS DURING TWO CONSECUTIVE YEARS

Figure 3 : Evolution hebdomadaire comparative par pays des années 2009 et 2010/
(Uniquement les pays ayant transmis des données pour la semaine en cours)
Comparative weekly evolution by country, years 2009-2010
(Only countries which transmitted data during the current week)

