

Semaine / Week 11, 2010

I. SITUATION EPIDEMIOLOGIQUE DE LA SEMAINE 11 (15 au 21 mars 2010) 2010  
EPIDEMIOLOGICAL SITUATION OF WEEK 11 (15 to 21 March 2010) 2010

**Tableau/ Table 1 :** Situation épidémiologique de la semaine 11 (15 au 21 mars 2010) 2010 /  
*Epidemiological Situation week 11 (15 to 21 March 2010) 2010*

Pays	Cas	Décès	Létalité (%)	District en Alerte	District en Epidémie	Complét. (%)	NmA	NmW135	Autres Nm	Pneum	Hib
Country	Case	Death	Lortality	District in Alert	District in Epidemic	Complect (%)	NmA	NmW135	Other Nm	Pneum	Hib
Benin	8	3	37.5	0	0	100.0	0	0	0	1	0
Burkina Faso	441	50	11.3	8	1	100.0	-	-	-	-	-
Cameroun	8	0	0.0	0	0	-	-	-	-	-	-
Centrafrique	0	0	0.0	0	0	8.3	-	-	-	-	-
Côte d'Ivoire	-	-	-	-	-	-	-	-	-	-	-
Ethiopia	-	-	-	-	-	-	-	-	-	-	-
Ghana	65	4	6.2	1	1	13.8	-	-	-	-	-
Guinée	-	-	-	-	-	-	-	-	-	-	-
Mali	22	2	9.1	0	0	100.0	3	0	0	1	0
Niger	234	21	9.9	3	1	100.0	-	-	-	-	-
Nigeria	313	18	5.8	4	0	99.8	-	-	-	-	-
RD Congo**	-	-	-	-	-	-	-	-	-	-	-
Tchad	155	13	8.4	6	2	98.4	-	-	-	-	-
Togo	17	1	5.9	0	0	100.0	-	-	-	-	-
Total	1 263	112	8.9	22	5	63.7	3	0	0	2	0

\* Identification par / identification by: PCR, LATEX, CULTURE

\*\* Définition des seuils d'alerte/épidémique non applicable à ce pays situé en dehors de la ceinture de la méningite  
Definition of alert/epidemic thresholds not applicable to this country outside the meningitis belt

**Commentaires:**

**Burkina Faso :**

1 District en épidémie : Séguenega avec un taux d'attaque de 19.0 cas pour 100 000 habitants.

8 Districts en alerte avec les taux d'attaque respectifs : Barsalgo 5.5 cas, Bittou 7.4 cas, Pouytenga 5.8 cas et Djibo 9.7 cas et Saponé 6.5 cas pour 100 000 habitants.

**Ghana :** 1 District en épidémie : Bongo avec un TA de 31.0 cas pour 100 000 habitants.

**Niger :** 1 district en épidémie : Maradi avec un TA de 21.5 cas pour 100 000 habitants.

3 districts en alerte : Agadez avec un TA de 5.9 cas, Zinder avec un TA de 9.8 cas et Madarounfa avec un TA de 7.9 cas

**Nigeria :** 4 LGAs en alerte : Darazo (Etat de Bauchi) avec un TA de 5.7 cas, et (Etat Sokoto) Rabah 8.3 cas, Sabon Birni 5.1 cas et Tureta 6.5 cas pour 100 000 habitants.

**Tchad :** 2 Districts en épidémie : Bedjondo avec un TA de 11.9 cas, et Dono-Manga avec un TA de 31.9 cas pour 100 000 habitants.

6 districts en alerte : Benoye avec un TA de 9.4 cas, Béré 8.4 cas, Lai avec un taux d'attaque de 5.0 cas, Laokassy avec un TA de 5.7 cas, Bebedjia avec un TA de 8.4 cas et Doba avec 5.0 cas pour 100 000 habitants.

**Comments:**

**Burkina Faso:**

1 district in epidemic phase: Séguenega with an AR of 19.0 cases for 100 000 inhabitants

8 districts in alert with the following Attack rates: Barsalgo 5.5 cases, Bittou 7.4 cases, Pouytenga 5.8 cases and Djibo 9.7 cases per 100 000 inhabitants.

**Ghana :** 1 District in epidemic: Bongo with an AR of 31.0 cases per 100 000 inhabitants

**Niger :** 1 District in epidemic: Maradi with an AR of 21.5 cases per 100 000 inhabitants

3 districts in alert: Agadez with an AR 5.9 cases, Zinder with an AR 9.8 cases and Madarounfa with AR 7.9 cases.

**Nigeria :** 4 LGAs in alert with the following Attack rates Darazo (Bauchi State) 5.7 cases and. (Sokoto State) Rabah 8.3 cases, Sabon Birni 5.1 cases and Tureta 6.5 cases per 100 000 inhabitants.

**Chad :** 2 districts in epidemic: Bedjondo 11.9 cases and Dono-Manga 31.9 cases per 100 000 inhabitants.

6 Districts in alert with the following Attack rates: Benoye 9.4 cases, Béré 8.4 cases, Lai 5.0 cases, Laokassy 5.7 cases, Bebedjia 8.4 cases and Doba 5.0 cases per 100 000 inhabitants

**Nous contacter / Contact us:**

Multi Disease Surveillance Centre / Centre de Surveillance pluri pathologique  
01 BP 549 Ouagadougou 01, Burkina Faso  
Tel: (226) 50-34-29-53, Fax: (226) 50-34-29-53

E.mail: [djingareym@bf.afro.who.int](mailto:djingareym@bf.afro.who.int) or [linganic@bf.afro.who.int](mailto:linganic@bf.afro.who.int)

Site web/Web site: <http://www.meningvax.org/press-reports.htm> ;

<http://www.who.int/csr>

Nota bene: Les données publiées dans ce bulletin sont des informations hebdomadaires. Elles sont susceptibles d'évoluer après complétude et vérification.  
The data published in this bulletin are weekly informations. They are susceptible to change after completeness and verification.

Pays sous Surveillance  
Renforcée de la Méningite dans  
la Région Africaine de l'OMS

Countries under Enhanced  
Surveillance of Meningitis in the  
WHO African Region



II. SYNTHÈSE DE LA SITUATION ÉPIDÉMIOLOGIQUE 2010 (SEMAINES NOTIFIÉES 01 – 11)  
 SYNTHESIS OF THE EPIDEMIOLOGICAL SITUATION 2010 (REPORTED WEEKS 1 – 11)

**Tableau/ Table 2:** Synthèse de la situation épidémiologique (semaines notifiées)/  
 Synthesis of the epidemiological situation (reported weeks)

Pays	Cas	Décès	Létalité (%)	District en Alerte	District en Epidémie	Semaines notifiées	En districts (%)	En semaines(%)
Country	Case	Death	Letality (%)	District in Alert	District in Epidemic	Reported weeks	In districts (%)	In weeks
<b>Benin</b>	<b>141</b>	<b>27</b>	<b>19.1</b>	<b>2</b>	<b>0</b>	<b>01- 11</b>	<b>100.0</b>	<b>100.0</b>
<b>Burkina Faso</b>	<b>2 961</b>	<b>428</b>	<b>14.5</b>	<b>15</b>	<b>6</b>	<b>01- 11</b>	<b>100.0</b>	<b>100.0</b>
<b>Cameroun</b>	<b>214</b>	<b>19</b>	<b>8.9</b>	<b>2</b>	<b>2</b>	<b>01- 11</b>	<b>-</b>	<b>67.8</b>
<b>Centrafrique</b>	<b>97</b>	<b>22</b>	<b>22.7</b>	<b>0</b>	<b>1</b>	<b>01- 11</b>	<b>70.8</b>	<b>72.2</b>
Côte d'Ivoire	38	16	42.1	0	0	01- 09	100.0	62.7
Ethiopia	-	-	-	-	-	-	-	-
<b>Ghana</b>	<b>417</b>	<b>42</b>	<b>10.1</b>	<b>3</b>	<b>1</b>	<b>01- 11</b>	<b>15.2</b>	<b>72.7</b>
Guinée	44	8	18.2	0	0	01- 09	-	-
<b>Mali</b>	<b>194</b>	<b>14</b>	<b>7.2</b>	<b>0</b>	<b>0</b>	<b>01- 11</b>	<b>100.0</b>	<b>100.0</b>
<b>Niger</b>	<b>979</b>	<b>87</b>	<b>8.9</b>	<b>4</b>	<b>1</b>	<b>01-11</b>	<b>100.0</b>	<b>100.0</b>
<b>Nigeria</b>	<b>1 968</b>	<b>165</b>	<b>8.4</b>	<b>15</b>	<b>1</b>	<b>01- 11</b>	<b>100.0</b>	<b>100.0</b>
RD Congo**	947	90	9.5	-	-	01- 08	23.2	78.7
<b>Tchad</b>	<b>1 417</b>	<b>143</b>	<b>10.1</b>	<b>5</b>	<b>6</b>	<b>01- 11</b>	<b>100.0</b>	<b>99.4</b>
<b>Togo</b>	<b>262</b>	<b>64</b>	<b>24.4</b>	<b>2</b>	<b>0</b>	<b>01- 11</b>	<b>100.0</b>	<b>100.0</b>
<b>Total</b>	<b>9 679</b>	<b>1125</b>	<b>11.6</b>	<b>48</b>	<b>18</b>	<b>01- 11</b>	<b>82.4</b>	<b>93.0</b>

\*\* Définition des seuils d'alerte/épidémique non applicable à ce pays situé en dehors de la ceinture de la méningite  
 Definition of Alert/epidemic thresholds not applicable to this country outside the meningitis belt

Commentaires:	Comments:
Avec 1968 cas dont 165 décès et 1 seul district qui a franchi le seuil épidémique, le Nigeria reste calme cette saison 2010 comparativement à la saison épidémique 2009 où le pays avait un cumul de cas de la semaine 1 à 11 plus de 17 462 cas dont 950 décès, avec 112 LGAs qui avaient franchi le seuil épidémique.	With 1968 cases and 165 deaths, only one epidemic district, the situation in Nigeria is calm this 2010 season compared to last year 2009 epidemic season, where at the same period (week 1 to 11), more than 17 462 cases and 950 deaths were reported, with 112 LGAs in epidemic threshold.

**Tableau/Table 3:** Pathogènes identifiés par PCR, Latex, Culture (semaines notifiées 2010)/  
 Pathogens identified by PCR, Latex, Culture (reported weeks 2010)

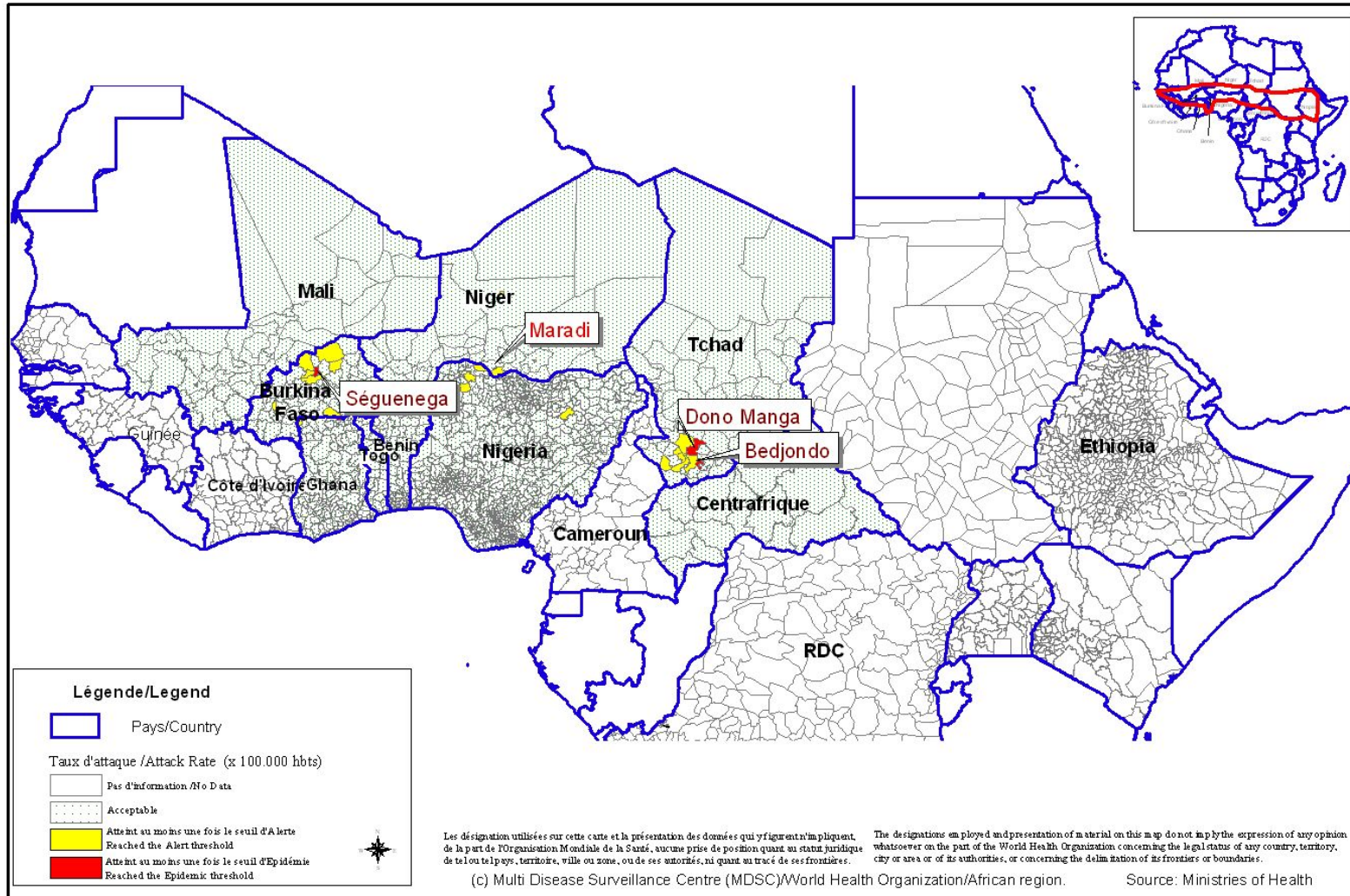
Pays	Nombre LCR	LCR contam	LCR negativ	NmA	NmB	NmC	NmX	NmY	Nm W135	Autres Nm ind.	S.Pneum	Hib	Autres Pathogènes Other Pathogens
Country	Number LCR	LCR contam	LCR negativ	NmA	NmB	NmC	NmX	NmY	Nm W135	Other Nm ind.	S.Pneum	Hib	Other Pathogens
Benin	48	0	17	0	0	0	0	0	0	0	31	0	0
Burkina Faso	191	0	54	51	0	3	0	0	1	0	75	7	0
Cameroun	16	0	8	7	0	0	0	0	0	0	1	0	0
Centrafrique	-	-	-	-	-	-	-	-	-	-	-	-	-
Cote d'Ivoire	-	-	-	-	-	-	-	-	-	-	-	-	-
Ethiopia	-	-	-	-	-	-	-	-	-	-	-	-	-
Ghana	69	0	27	6	0	0	0	0	22	4	10	0	0
Mali	17	0	11	4	0	0	0	0	0	0	1	1	0
Niger	438	0	307	64	0	0	1	0	135	2	27	6	4
Nigeria	-	-	-	-	-	-	-	-	-	-	-	-	-
RD Congo	-	-	-	-	-	-	-	-	-	-	-	-	-
Tchad	226	0	63	69	0	0	0	0	5	0	10	0	0
Togo	-	-	-	-	-	-	-	-	-	-	-	-	-
<b>Total</b>	<b>1 005</b>	<b>0</b>	<b>487</b>	<b>201</b>	<b>0</b>	<b>3</b>	<b>1</b>	<b>0</b>	<b>163</b>	<b>6</b>	<b>155</b>	<b>14</b>	<b>4</b>

Pathogènes Identifier par /Pathogens identified by: PCR, LATEX, CULTURE

Commentaires:	Comments:
Les résultats de laboratoire dans l'ensemble, ont mis en évidence une légère prédominance du <i>Neisseria meningitidis</i> A. Par contre au Niger et au Ghana le NmW135 reste est prédominant.	Overall, laboratory results show a slight predominance of <i>Neisseria meningitidis</i> A. However, in Niger and Ghana, the NmW135 is the predominant.

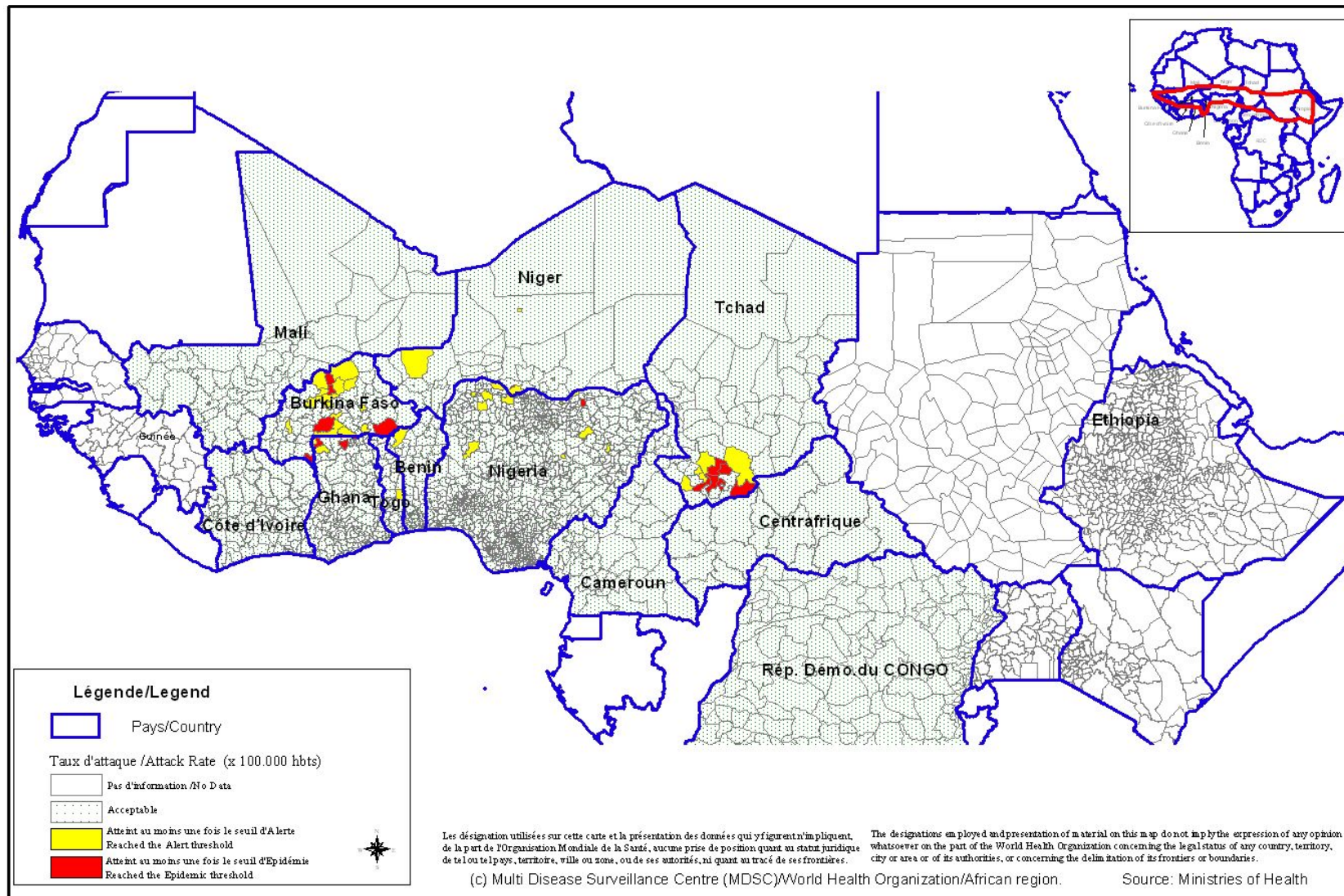
### III. REPRESENTATION GRAPHIQUE DES DONNEES/ GRAPHICAL REPRESENTATION OF DATA

**Figure 1:** Cartographie des taux d'attaque de la Méningite par district par pays de la semaine 11, 2010  
*Map of meningitis attack rates by district by country at week 11, 2010*





**Figure 2 : Cartographie récapitulative des taux d'attaque cumulés de la Méningite, Semaine 01 – 11, 2010**  
*(Représentation basée sur les taux d'attaque hebdomadaires les plus élevés par district au cours de l'année)*  
**Recapitulative map of cumulative Meningitis attack rates at week 1 - 11, 2010**  
*(Mapping based on weekly highest attack rates by district during the year)*



IV. COURBES DE TENDANCE SUR LES DEUX DERNIERES ANNEES/  
EPIDEMIOLOGICAL TRENDS DURING TWO CONSECUTIVE YEARS

**Figure 3 : Evolution hebdomadaire comparative par pays des années 2009 et 2010/**  
(Uniquement les pays ayant transmis des données pour la semaine en cours)  
**Comparative weekly evolution by country, years 2009-2010**  
(Only countries which transmitted data during the current week)

