

Semaine / Week 13, 2010

I. SITUATION EPIDEMIOLOGIQUE DE LA SEMAINE 13 (29 mars au 04 avril 2010) 2010  
EPIDEMIOLOGICAL SITUATION OF WEEK 13 (29 March to 04 April 2010) 2010

**Tableau/ Table 1 :** Situation épidémiologique de la semaine 13 (29 mars au 04 avril 2010) 2010 /  
Epidemiological Situation week 13 (29 March to 04 April 2010) 2010

Pays	Cas	Décès	Létalité (%)	District en Alerte	District en Epidémie	Complét. (%)	NmA	NmW135	Autres Nm	Pneum	Hib
Country	Case	Death	Lortality	District in Alert	District in Epidemic	Compleat (%)	NmA	NmW135	Other Nm	Pneum	Hib
Benin	8	1	12.5	0	0	100.0	0	0	0	2	0
Burkina Faso	484	64	13.2	10	2	100.0	-	-	-	-	-
Cameroun	10	0	0.0	0	0	-	-	-	-	-	-
Centrafrique	-	-	-	-	-	-	-	-	-	-	-
Côte d'Ivoire	3	0	0.0	0	0	79.5	-	-	-	-	-
Ethiopia	-	-	-	-	-	-	-	-	-	-	-
Ghana	39	5	12.8	0	1	12.3	-	-	-	-	-
Guinée	-	-	-	-	-	-	-	-	-	-	-
Mali	24	2	8.3	0	0	100.0	-	-	-	-	-
Niger	244	19	7.8	2	2	100.0	7	99	4	2	0
Nigeria	288	21	7.3	5	0	100.0	-	-	-	-	-
RD Congo**	-	-	-	-	-	-	-	-	-	-	-
Tchad	161	10	6.2	3	3	90.2	-	-	-	-	-
Togo	13	4	30.8	0	0	94.3	-	-	-	-	-
Total	1274	126	9.9	20	8	68.1	7	99	4	4	0

\* Identification par / identification by: PCR, LATEX, CULTURE

\*\* Définition des seuils d'alerte/épidémique non applicable à ce pays situé en dehors de la ceinture de la méningite  
Definition of alert/epidemic thresholds not applicable to this country outside the meningitis belt

**Commentaires:**

**Burkina Faso** : 2 Districts en épidémie : Séguenega avec un TA de 23.9 cas et Gourcy avec un TA de 11.3 cas pour 100 000 habitants. 10 Districts en alerte avec les TAs respectifs : Boromo 5.5 cas, Solenzo 5.7 cas, Toma 6.1 cas, Dandé 6.0 cas, Ouahigouya 6.5 cas, Titao 7.6 cas, Barsalgho 7.4 cas, Kaya 7.2 cas, Pô 5.2 cas et Ziniaré 6.1 cas, pour 100 000 habitants.  
**Ghana** : 1 District en épidémie : Bongo avec un TA de 16.1 cas pour 100 000 habitants.  
**Niger** : 2 Districts en épidémie : Maradi avec un TA de 24.0 cas et Zinder avec un TA de 16.6 cas pour 100 000 habitants. 2 Districts en alerte : Agadez avec un TA de 5.0 cas et Madarounfa 5.8 cas pour 100 000 habitants.  
**Nigeria** : 5 LGAs en alerte : Katsina 7.3 cas, Safana 6.3 cas (Etat de Katsina) Sabon Birni 5.6 cas, Tureta 9.1 cas (Etat de Sokoto) et Gwandu 8.8 cas (Etat de Kebbi) pour 100 000 habitants.  
**Tchad** : 3 Districts en épidémie : Béré avec un TA de 15.7 cas, Laï avec 19.6 cas et Dono-Manga avec un TA de 15.0 cas pour 100 000 habitants. 3 Districts en alerte avec un TA: Ndjaména Est 5.8 cas, Benoye 7.1 cas et Laokassi 5.7 cas, pour 100 000 habitants.

**Comments:**

**Burkina Faso**: 2 Districts in epidemic phase: Séguenega with an AR of 23.9 cases and Gourcy with an AR of 11.3 per 100 000 inhabitants. 10 Districts in alert with the following Attack rates: Boromo 5.5 cases, Solenzo 5.7 cases, Toma 6.1 cases, Dandé 6.0 cases, Ouahigouya 6.5 cases, Titao 7.6 cases, Barsalgho 7.4 cases, Kaya 7.2 cases, Pô 5.2 cases and Ziniaré cases per 100 000 inhabitants.  
**Ghana** : 1 District in epidemic: Bongo with an AR of 16.1 cases per 100 000 inhabitants  
**Niger**: 2 Districts in epidemic: Maradi with an AR of 24.0 cases and Zinder with an AR of 16.6 cases per 100 000 inhabitants 2 Districts in alert: Agadez with an AR 5.0 cases and Madarounfa 5.8 cases per 100 000 inhabitants.  
**Nigeria**: 5 LGAs in alert: Katsina 7.3 cases and Safana 6.3 cases (in Katsina State), Sabon Birni 5.6 cases, Tureta 9.1 cases (in Sokoto State) and Gwandu 8.8 cases per 100 000 inhabitants.  
**Chad**: 3 Districts in epidemic: Béré with an AR of 15.7 cases per 100 000 inhabitants, Laï 19.6 cases, and Dono-Manga 15.0 cases per 100 000 inhabitants. 3 Districts in alert with the AR: Ndjaména Est 5.8 cases, Benoye 7.1 cases and Laokassi 5.7 cases per 100 000 inhabitants

**Nous contacter / Contact us:**

Multi Disease Surveillance Centre / Centre de Surveillance pluri pathologique  
01 BP 549 Ouagadougou 01, Burkina Faso  
Tel: (226) 50-34-29-53, Fax: (226) 50-34-29-53

E-mail: [djinqareym@bf.afro.who.int](mailto:djinqareym@bf.afro.who.int) or [linganic@bf.afro.who.int](mailto:linganic@bf.afro.who.int)

Site web/Web site: <http://www.meningvax.org/press-reports.htm> ;  
<http://www.who.int/csr>

Nota bene: Les données publiées dans ce bulletin sont des informations hebdomadaires. Elles sont susceptibles d'évoluer après complétude et vérification.  
The data published in this bulletin are weekly informations. They are susceptible to change after completeness and verification.

Pays sous Surveillance Renforcée de la Méningite dans la Région Africaine de l'OMS

Countries under Enhanced Surveillance of Meningitis in the WHO African Region



II. SYNTHÈSE DE LA SITUATION ÉPIDÉMIOLOGIQUE 2010 (SEMAINES NOTIFIÉES 01 – 13)  
 SYNTHESIS OF THE EPIDEMIOLOGICAL SITUATION 2010 (REPORTED WEEKS 1 – 13)

**Tableau/ Table 2:** Synthèse de la situation épidémiologique (semaines notifiées)/  
 Synthesis of the epidemiological situation (reported weeks)

Pays	Cas	Décès	Létalité (%)	District en Alerte	District en Épidémie	Semaines notifiées	En districts (%)	En semaines(%)
Country	Case	Death	Letality (%)	District in Alert	District in Epidemic	Reported weeks	In districts (%)	In weeks
<b>Benin</b>	<b>160</b>	<b>29</b>	<b>18.1</b>	<b>2</b>	<b>0</b>	<b>01 - 13</b>	<b>100.0</b>	<b>100.0</b>
<b>Burkina Faso</b>	<b>3 827</b>	<b>544</b>	<b>14.2</b>	<b>18</b>	<b>8</b>	<b>01 - 13</b>	<b>100.0</b>	<b>100.0</b>
<b>Cameroun</b>	<b>281</b>	<b>28</b>	<b>10.0</b>	<b>3</b>	<b>2</b>	<b>01 - 13</b>	<b>-</b>	<b>66.5</b>
Centrafrique	97	22	22.7	0	1	01 - 11	70.8	72.2
<b>Côte d'Ivoire</b>	<b>56</b>	<b>18</b>	<b>32.1</b>	<b>0</b>	<b>0</b>	<b>01 - 13</b>	<b>100.0</b>	<b>69.0</b>
Ethiopia	-	-	-	-	-	-	-	-
	<b>514</b>	<b>54</b>	<b>10.5</b>	<b>3</b>	<b>1</b>	<b>01 - 13</b>	<b>17.4</b>	<b>66.7</b>
Guinée	44	8	18.2	0	0	01 - 09	-	-
<b>Mali</b>	<b>238</b>	<b>16</b>	<b>6.7</b>	<b>0</b>	<b>0</b>	<b>01 - 13</b>	<b>100.0</b>	<b>100.0</b>
<b>Niger</b>	<b>1 468</b>	<b>134</b>	<b>9.1</b>	<b>2</b>	<b>3</b>	<b>01 - 13</b>	<b>100.0</b>	<b>100.0</b>
<b>Nigeria</b>	<b>2 791</b>	<b>213</b>	<b>7.6</b>	<b>20</b>	<b>4</b>	<b>01 - 13</b>	<b>100.0</b>	<b>100.0</b>
RD Congo**	947	90	9.5	-	-	01 - 08	23.2	78.7
<b>Tchad</b>	<b>1 723</b>	<b>163</b>	<b>9.5</b>	<b>4</b>	<b>8</b>	<b>01 - 13</b>	<b>100.0</b>	<b>98.7</b>
<b>Togo</b>	<b>289</b>	<b>72</b>	<b>24.9</b>	<b>2</b>	<b>0</b>	<b>01 - 13</b>	<b>100.0</b>	<b>99.3</b>
<b>Total</b>	<b>12 435</b>	<b>1 391</b>	<b>11.2</b>	<b>54</b>	<b>27</b>	<b>01 - 13</b>	<b>83.1</b>	<b>92.7</b>

\*\* Définition des seuils d'alerte/épidémique non applicable à ce pays situé en dehors de la ceinture de la méningite  
 Definition of Alert/epidemic thresholds not applicable to this country outside the meningitis belt

Commentaires:	Comments:
Le Burkina Faso reste le pays le plus affecté par la méningite avec 3827 cas dont 544 décès soit une létalité de 14.2% ce qui reste élevée. Durant cette semaine 13 le Burkina Faso a signalé des cas dus au serogroupe NmX qui représentait 70% des germes identifiés au cours de la semaine. Le Niger continue à notifier des cas de NmW135.	Burkina Faso remains the most meningitis affected country, with 3827 cases and 544 deaths. The case fatality rate: 14.2 % is high. During week 13 in Burkina Faso, the number of reported NmX serogroup represents 70 % of germs identified during the week. Niger continues to report NmW135 cases.

**Tableau/ Table 3: Pathogènes identifiés par PCR, Latex, Culture (semaines notifiées 2010)/**  
**Pathogens identified by PCR, Latex, Culture (reported weeks 2010)**

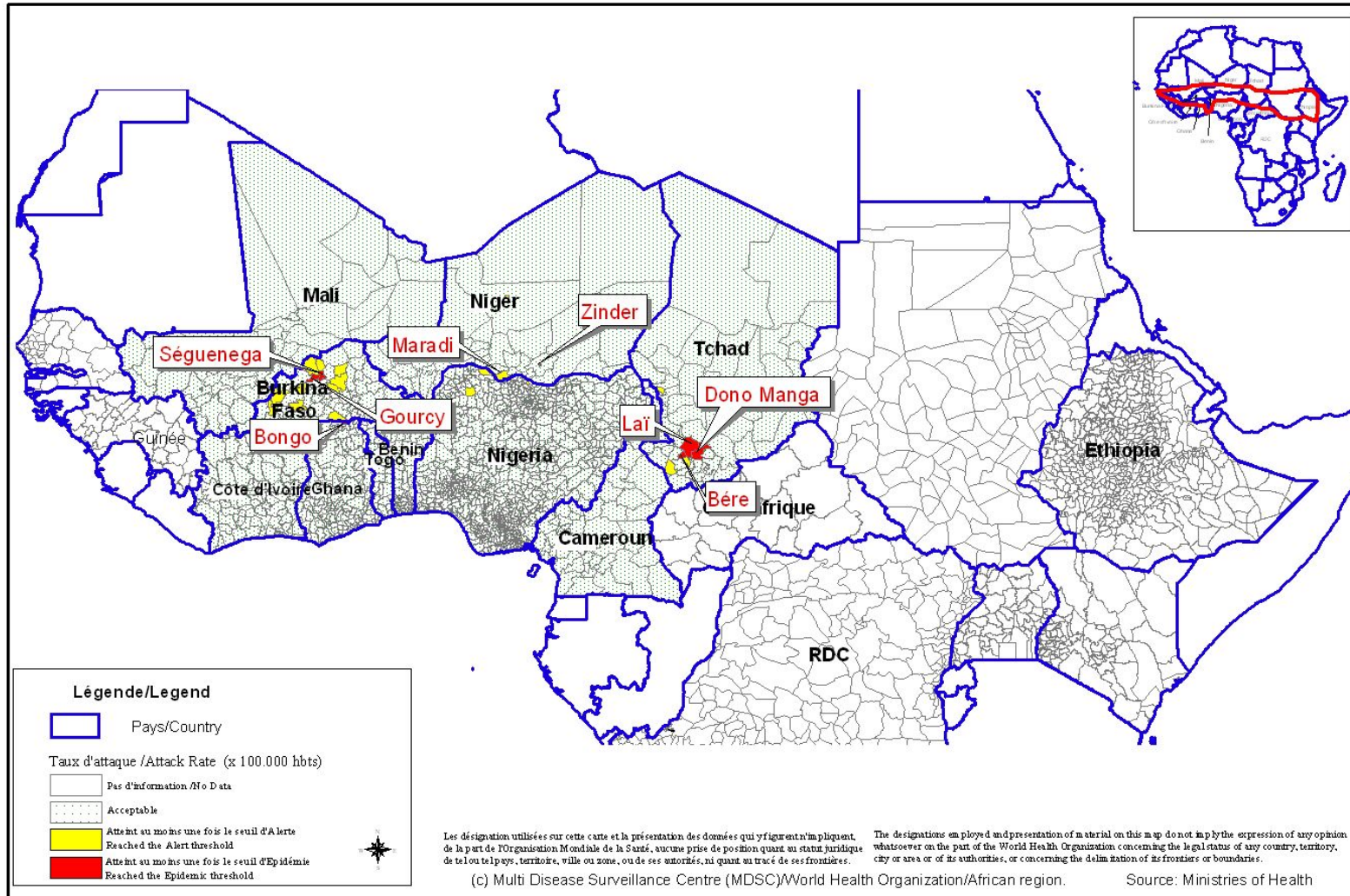
Pays	Nombre LCR	LCR contam	LCR negativ	NmA	NmB	NmC	NmX	NmY	Nm W135	Autres Nm ind.	S.Pneum	Hib	Autres Pathogènes Other Pathogens
Country	Number LCR	LCR contam	LCR negativ	NmA	NmB	NmC	NmX	NmY	Nm W135	Other Nm ind.	S.Pneum	Hib	Other Pathogens
Benin	50	0	17	0	0	0	0	0	0	0	33	0	0
Burkina Faso	414	0	193	66	0	3	41	0	7	0	125	7	2
Cameroun	16	0	8	7	0	0	0	0	0	0	1	0	0
Centrafrique	-	-	-	-	-	-	-	-	-	-	-	-	-
Cote d'Ivoire	-	-	-	-	-	-	-	-	-	-	-	-	-
Ethiopia	-	-	-	-	-	-	-	-	-	-	-	-	-
Ghana	69	0	27	6	0	0	0	0	22	4	10	0	0
Mali	17	0	11	4	0	0	0	0	0	0	1	1	0
<b>Niger</b>	<b>1 017</b>	<b>0</b>	<b>518</b>	<b>132</b>	<b>0</b>	<b>0</b>	<b>2</b>	<b>0</b>	<b>223</b>	<b>14</b>	<b>40</b>	<b>13</b>	<b>15</b>
Nigeria	-	-	-	-	-	-	-	-	-	-	-	-	-
RD Congo	-	-	-	-	-	-	-	-	-	-	-	-	-
Tchad	241	0	165	48	0	0	0	0	14	0	12	2	0
Togo	-	-	-	-	-	-	-	-	-	-	-	-	-
<b>Total</b>	<b>1 824</b>	<b>0</b>	<b>939</b>	<b>263</b>	<b>0</b>	<b>3</b>	<b>43</b>	<b>0</b>	<b>266</b>	<b>18</b>	<b>222</b>	<b>23</b>	<b>17</b>

Pathogènes Identifier par /Pathogens identified by: PCR, LATEX, CULTURE

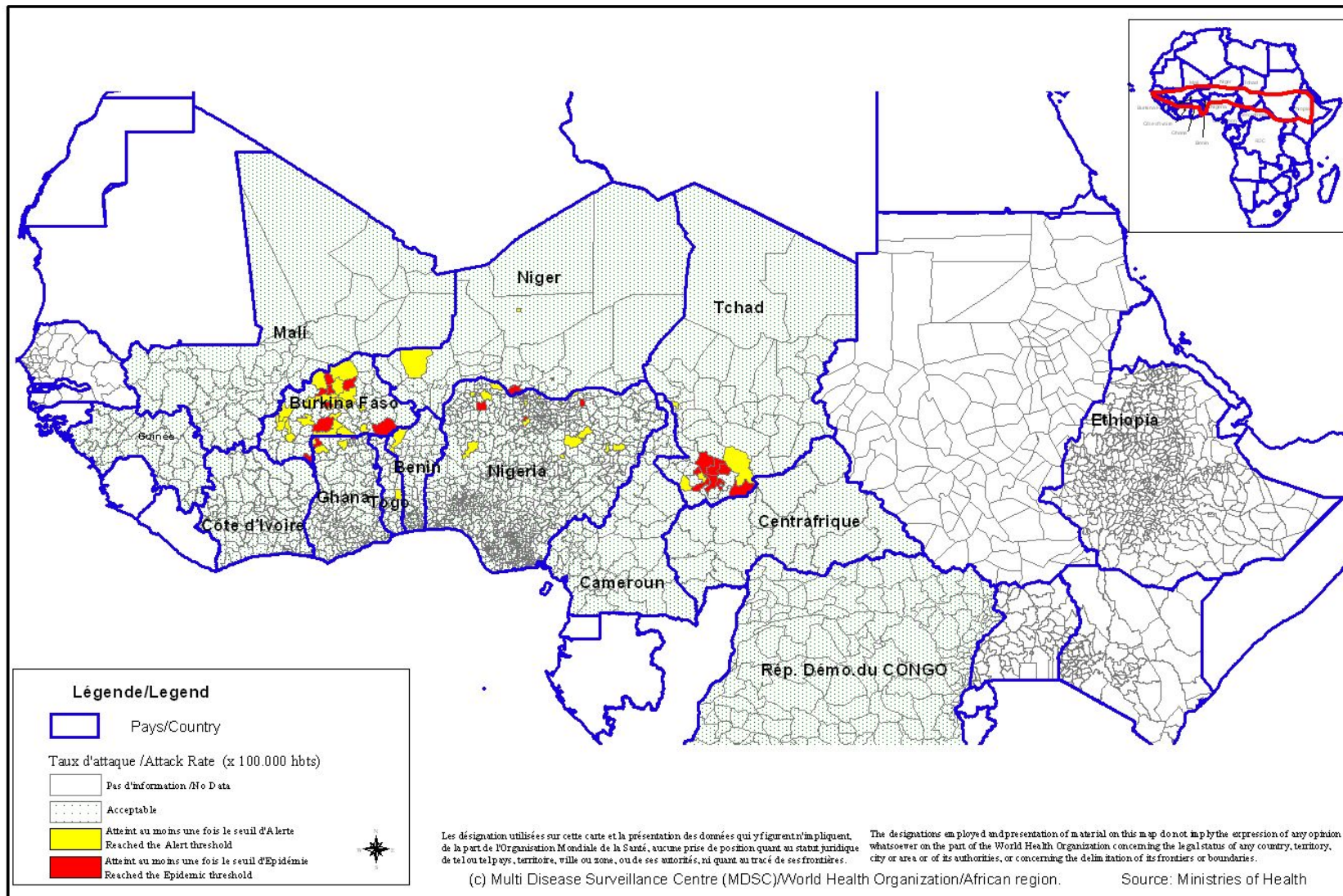
Commentaires:	Comments:
Les résultats de laboratoire dans l'ensemble, ont mis en évidence une prédominance du <i>Neisseria meningitidis</i> A et W135. C'est surtout au Niger et au Ghana que le NmW135 reste est prédominant. Des cas de NmX ont été identifiés au Burkina Faso. Malgré une large prédominance de Spn, cette situation reste préoccupante pour le pays.	Overall, laboratory results show a predominance of <i>Neisseria meningitidis</i> A and W135. Niger and Ghana, are mainly reporting the NmW135 cases. Cases of NmX are being identified in Burkina Faso, despite a large predominance of Spn. This situation is of great concern for the country.

### III. REPRÉSENTATION GRAPHIQUE DES DONNÉES/ GRAPHICAL REPRESENTATION OF DATA

**Figure 1:** Cartographie des taux d'attaque de la Méningite par district par pays de la semaine 13, 2010  
*Map of meningitis attack rates by district by country at week 13, 2010*



**Figure 2 : Cartographie récapitulative des taux d'attaque cumulés de la Méningite, Semaine 01 – 13, 2010**  
*(Représentation basée sur les taux d'attaque hebdomadaires les plus élevés par district au cours de l'année)*  
**Recapitulative map of cumulative Meningitis attack rates at week 1 - 13, 2010**  
*(Mapping based on weekly highest attack rates by district during the year)*



IV. COURBES DE TENDANCE SUR LES DEUX DERNIERES ANNEES/  
 EPIDEMIOLOGICAL TRENDS DURING TWO CONSECUTIVE YEARS

**Figure 3 : Evolution hebdomadaire comparative par pays des années 2009 et 2010/**  
 (Uniquement les pays ayant transmis des données pour la semaine en cours)  
*Comparative weekly evolution by country, years 2009-2010*  
 (Only countries which transmitted data during the current week)

