

Semaine / Week 15, 2010

I. SITUATION EPIDEMIOLOGIQUE DE LA SEMAINE 15 (12 au 18 avril 2010) 2010  
EPIDEMIOLOGICAL SITUATION OF WEEK 15 (12 to 18 April 2010) 2010

Tableau/ Table 1 : Situation épidémiologique de la semaine 15 (12 au 18 avril 2010) 2010 /  
Epidemiological Situation week 15 (12 to 18 April 2010) 2010

Pays	Cas	Décès	Létalité (%)	District en Alerte	District en Epidémie	Complét. (%)	NmA	NmW135	Autres Nm	Pneum	Hib
Country	Case	Death	Lortality	District in Alert	District in Epidemic	Compleat (%)	NmA	NmW135	Other Nm	Pneum	Hib
Benin	16	5	31.2	0	0	100.0	0	0	0	2	0
Burkina Faso	677	88	13.0	15	6	100.0	-	-	-	-	-
Cameroun	6	0	0.0	0	0	-	0	3	0	1	0
Centrafrique	0	0	0.0	0	0	16.7	-	-	-	-	-
Côte d'Ivoire	8	2	25.0	0	0	85.5	-	-	-	-	-
Ethiopia	-	-	-	-	-	-	-	-	-	-	-
Ghana	20	2	10.0	0	0	5.8	-	-	-	-	-
Guinée	-	-	-	-	-	-	-	-	-	-	-
Mali	38	3	7.9	0	0	100.0	6	0	0	0	0
Niger	249	12	4.8	2	0	100.0	-	-	-	-	-
Nigeria	465	31	6.7	9	2	100.0	-	-	-	-	-
RD Congo**	-	-	-	-	-	-	-	-	-	-	-
Tchad	184	17	9.2	5	3	98.4	-	-	-	-	-
Togo	12	3	25.0	0	0	80.0	-	-	-	-	-
Total	1675	163	9.7	31	11	67.5	6	3	0	3	0

\* Identification par / identification by: PCR, LATEX, CULTURE

\*\* Définition des seuils d'alerte/épidémique non applicable à ce pays situé en dehors de la ceinture de la méningite  
Definition of alert/epidemic thresholds not applicable to this country outside the meningitis belt

**Commentaires:**

**Burkina Faso** : 6 Districts en épidémie : Séguenega 20,6 cas, Gourcy 29,7 cas, Toma 17.3 cas, Pouytenga 30,9 cas, Ouahigouya 10,2 cas, Titao 10,1 cas et Tougan 10,4 cas pour 100 000 habitants.

15 Districts en alerte : Bittou, Dandé, Koudougou, Koupela, Baralogo, Kaya, Koungoussi, Réo, Sapouy, Pama, Dandé, Solenzo, Toma, Yako et Ziniaré.

**Niger** : 2 Districts en alerte : Agadez avec un TA de 7.6 cas et Zinder 8.3 cas pour 100 000 habitants.

**Nigeria** : 2 LGAs en épidémie : Tureta (Etat Sokoto) avec un TA de 10.4 pour 100 000 habitants et Katsina (Etat de Katsina) 14.5 cas pour 100 000 habitants

9 LGAs en alerte : Dass (Etat Bauchi) 8.8 cas, Auyo 7.4 cas Sule-Tankar 5.5 cas et Babura 5.1 cas (Etat de Jigawa), Danja 6.4 cas, Kankia 7.6 cas, Malumfashi 9.7 cas (Etat Katsina), Bodinga 6.1 cas, Dange-Shun 5.0 cas (Etat de Sokoto).

**Tchad** : 3 Districts en épidémie : Bedjondo 21.7 cas, Bere 17.8 cas et Dono Manga 13.0 cas pour 100 000 habitants.

5 Districts en alerte : Bousso, Benoye, Loakassy, Goundi et Laï.

**Comments :**

**Burkina Faso** : 6 Districts in epidemic : Séguenega 20,6 cases, Gourcy 29,7 cases, Toma 17.3 cases, Pouytenga 30,9 cases, Ouahigouya 10,2 cases, Titao 10,1 cases and Tougan 10,4 cases per 100 000 inhabitants.

15 Districts in alert: Bittou, Dandé, Koudougou, Koupela, Baralogo, Kaya, Koungoussi, Réo, Sapouy, Pama, Dandé, Solenzo, Toma, Yako and Ziniaré.

**Niger** : 2 Districts in alert : Agadez with an AR of 7.6 cases and Zinder 8.3 cases per 100 000 inhabitants.

**Nigeria** : 2 LGAs in epidemic : Tureta (Sokoto State) with an AR of 10.4 cases per 100 000 inhabitants and Katsina (Katsina State) 14.5 cases per 100 000 inhabitants.

9 LGAs in alert : Dass (Bauchi State) 8.8 cases, Auyo 7.4 cases Sule-Tankar 5.5 cases and Babura 5.1 cases (Jigawa State), Danja 6.4 cases, Kankia 7.6 cases, Malumfashi 9.7 cases (Katsina State), Bodinga 6.1 cases, Dange-Shun 5.0 cases (Sokoto State).

**Chad** : 3 Districts in epidemic : Bedjondo 21.7 cases, Bere 17.8 cases and Dono Manga 13.0 cases per 100 000 inhabitants.

5 Districts in alert : Bousso, Benoye, Loakassy, Goundi and Laï.

**Nous contacter / Contact us:**

Multi Disease Surveillance Centre / Centre de Surveillance pluri pathologique  
01 BP 549 Ouagadougou 01, Burkina Faso  
Tel: (226) 50-34-29-53, Fax: (226) 50-34-29-53

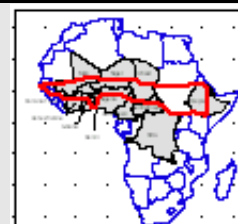
E.mail: [djngareym@bf.afro.who.int](mailto:djngareym@bf.afro.who.int) or [linganic@bf.afro.who.int](mailto:linganic@bf.afro.who.int)

Site web/Web site: <http://www.meningvax.org/press-reports.htm> ;  
<http://www.who.int/csr>

Nota bene: Les données publiées dans ce bulletin sont des informations hebdomadaires. Elles sont susceptibles d'évoluer après complétude et vérification.  
The data published in this bulletin are weekly informations. They are susceptible to change after completeness and verification.

Pays sous Surveillance  
Renforcée de la Méningite dans  
la Région Africaine de l'OMS

Countries under Enhanced  
Surveillance of Meningitis in the  
WHO African Region



## II. SYNTHÈSE DE LA SITUATION ÉPIDÉMIOLOGIQUE 2010 (SEMAINES NOTIFIÉES 01 – 15) SYNTHESIS OF THE EPIDEMIOLOGICAL SITUATION 2010 (REPORTED WEEKS 1 – 15)

**Tableau/ Table 2:** Synthèse de la situation épidémiologique (semaines notifiées)/  
*Synthesis of the epidemiological situation (reported weeks)*

Pays	Cas	Décès	Létalité (%)	District en Alerte	District en Epidémie	Semaines notifiées	En districts (%)	En semaines(%)
Country	Case	Death	Letality (%)	District in Alert	District in Epidemic	Reported weeks	In districts (%)	In weeks
Benin	187	36	19.3	3	0	01 - 15	100.0	100.0
Burkina Faso	5 098	718	14.1	19	12	01 - 15	100.0	100.0
Cameroun	317	34	10.7	3	2	01 - 15	-	58.7
Centrafrique	151	40	26.5	2	1	01 - 15	75.0	77.8
Côte d'Ivoire	68	21	30.9	0	0	01 - 15	100.0	70.1
Ethiopia	-	-	-	-	-	-	-	-
Ghana	572	65	11.4	3	1	01 - 15	18.1	62.7
Guinée	44	8	18.2	0	0	01 - 09	-	-
Mali	308	21	6.8	0	0	01 - 15	100.0	100.0
Niger	1 992	171	8.6	4	3	01 - 15	100.0	100.0
Nigeria	3 665	272	7.4	29	5	01 - 15	100.0	100.0
RD Congo**	1 941	210	10.8	19	5	01 - 14	27.8	78.1
Tchad	2 086	192	9.2	5	8	01 - 15	100.0	98.4
Togo	309	74	23.9	3	0	01 - 15	100.0	98.5
<b>Total</b>	<b>16 738</b>	<b>1 862</b>	<b>11.1</b>	<b>90</b>	<b>37</b>	<b>01 - 15</b>	<b>84.2</b>	<b>91.5</b>

\*\* Définition des seuils d'alerte/épidémique non applicable à ce pays situé en dehors de la ceinture de la méningite  
Definition of Alert/epidemic thresholds not applicable to this country outside the meningitis belt

### Commentaires:

A la 15<sup>ème</sup> semaine de la saison épidémique la situation au Burkina Faso reste préoccupante avec un foyer épidémique dans la région sanitaire du Nord du pays (Ouahigouya) avec 3 districts sur 4 en épidémie et le 4<sup>ème</sup> district en alerte. En rappel plus de la moitié des cas de NmX a été identifiée dans les districts en épidémie de cette région sanitaire. Plusieurs districts des régions sanitaires voisines (Centre-Nord et Centre-Ouest) sont en alerte.

### Comments:

At week 15 of the epidemic season, the situation in Burkina Faso remains alarming with an epidemic focussing in the northern health region of the country (Ouahigouya) with 3 out of 4 districts in epidemic and the 4<sup>th</sup> district in alert. In addition, more than half of the cases of NmX were identified in the districts of this northern health Region. Several other districts close to this health Region are in alert (Centre-North and Mid-west).

**Tableau/ Table 3:** Pathogènes identifiés par PCR, Latex, Culture (semaines notifiées 2010)/  
*Pathogens identified by PCR, Latex, Culture (reported weeks 2010)*

Pays	Nombre LCR	LCR contam	LCR negativ	NmA	NmB	NmC	NmX	NmY	Nm W135	Autres Nm ind.	S.Pneum	Hib	Autres Pathogènes
Country	Number LCR	LCR contam	LCR negativ	NmA	NmB	NmC	NmX	NmY	Nm W135	Other Nm ind.	S.Pneum	Hib	Other Pathogens
Benin	61	0	22	0	0	0	0	0	0	0	39	0	0
Burkina Faso	469	0	204	66	0	3	53	0	8	0	126	7	2
Cameroun	44	2	26	8	0	0	0	0	4	0	4	0	0
Centrafrique	-	-	-	-	-	-	-	-	-	-	-	-	-
Cote d'Ivoire	-	-	-	-	-	-	-	-	-	-	-	-	-
Ethiopia	-	-	-	-	-	-	-	-	-	-	-	-	-
Ghana	69	0	27	6	0	0	0	0	22	4	10	0	0
Mali	33	0	21	10	0	0	0	0	0	0	1	1	0
Niger	1 017	0	518	132	0	0	2	0	223	14	40	13	15
Nigeria	-	-	-	-	-	-	-	-	-	-	-	-	-
RD Congo	-	-	-	-	-	-	-	-	-	-	-	-	-
Tchad	241	0	165	48	0	0	0	0	14	0	12	2	0
Togo	-	-	-	-	-	-	-	-	-	-	-	-	-
<b>Total</b>	<b>1 934</b>	<b>2</b>	<b>983</b>	<b>270</b>	<b>0</b>	<b>3</b>	<b>55</b>	<b>0</b>	<b>271</b>	<b>18</b>	<b>232</b>	<b>23</b>	<b>17</b>

Pathogènes Identifier par /Pathogens identified by: PCR, LATEX, CULTURE

### Commentaires:

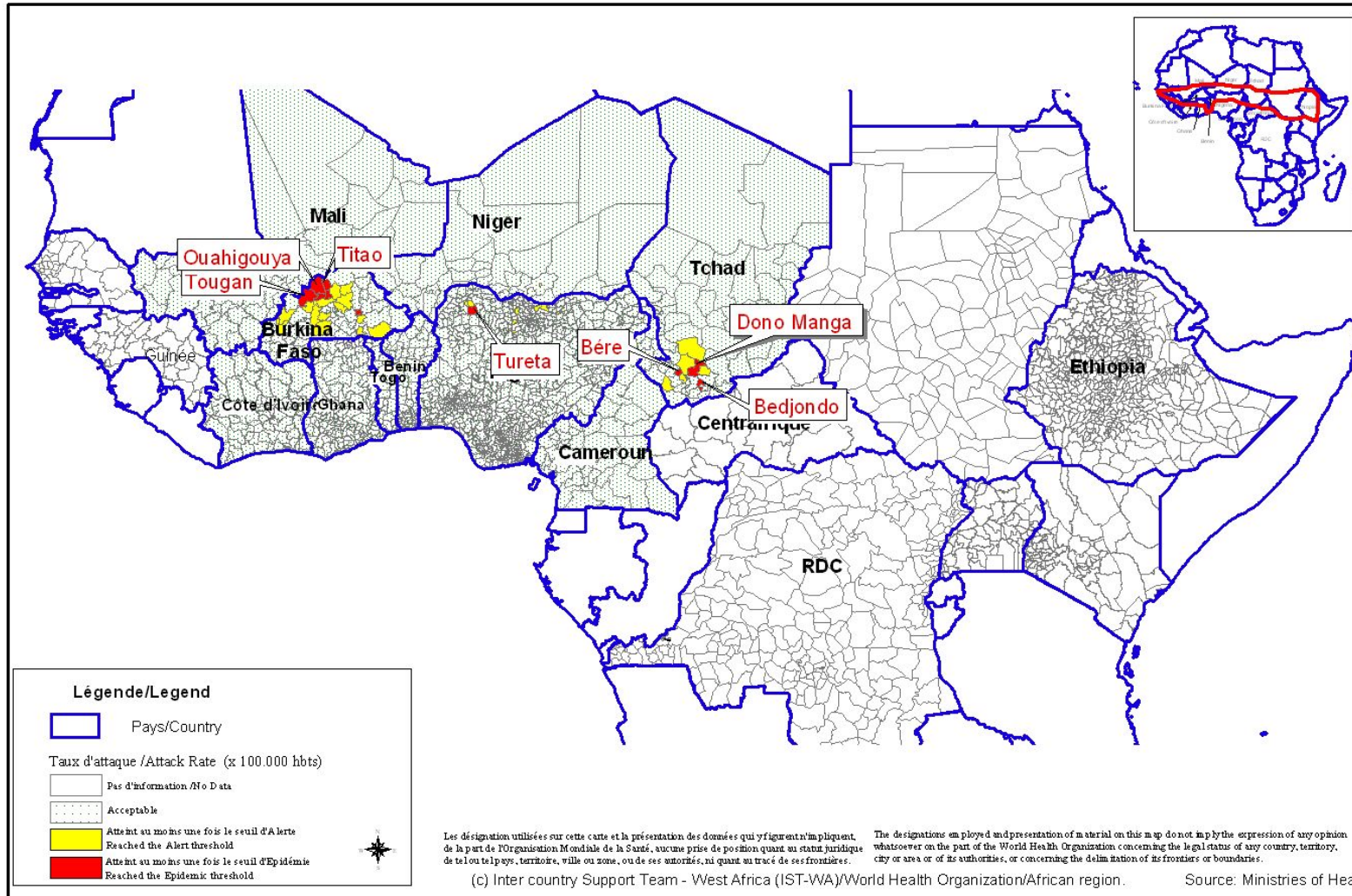
Les résultats de laboratoire dans l'ensemble, ont mis en évidence une légère prédominance du *Neisseria meningitidis* W135, du *Streptococcus pneumoniae* et du *Neisseria meningitidis* A. Au Niger au Ghana dans une moindre mesure le Tchad le NmW135 reste prédominant. Le *Streptococcus pneumoniae* reste fortement présent dans la plupart des pays où les résultats de laboratoire sont disponibles.

### Comments:

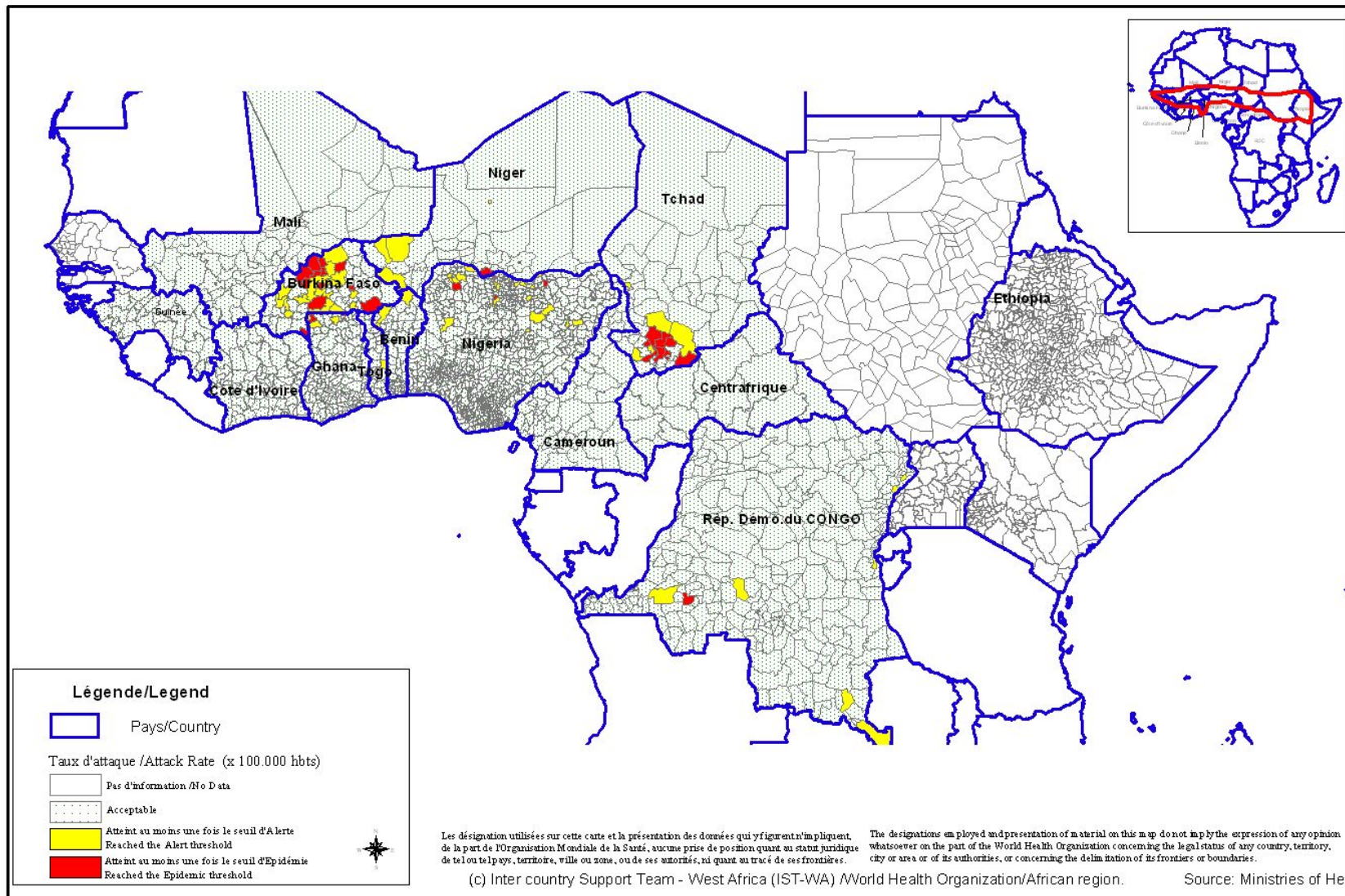
Laboratory results show a slight predominance of *Neisseria meningitidis* W135, *Streptococcus pneumoniae* and *Neisseria meningitidis* A. In Niger, Ghana and to some extent Chad, NmW135 remain predominant. *Streptococcus pneumoniae* is highly prevalent in most of the countries where laboratory results are available.

### III. REPRESENTATION GRAPHIQUE DES DONNEES/ GRAPHICAL REPRESENTATION OF DATA

**Figure 1: Cartographie des taux d'attaque de la Méningite par district par pays de la semaine 15, 2010**  
**Map of meningitis attack rates by district by country at week 15, 2010**



**Figure 2 : Cartographie récapitulative des taux d'attaque cumulés de la Méningite, Semaine 01 – 15, 2010**  
*(Représentation basée sur les taux d'attaque hebdomadaires les plus élevés par district au cours de l'année)*  
**Recapitulative map of cumulative Meningitis attack rates at week 1 - 15, 2010**  
*(Mapping based on weekly highest attack rates by district during the year)*



**Figure 3 : Evolution hebdomadaire comparative par pays des années 2009 et 2010/**  
 (Uniquement les pays ayant transmis des données pour la semaine en cours)  
**Comparative weekly evolution by country, years 2009-2010**  
 (Only countries which transmitted data during the current week)

