

Semaine / Week 16, 2010

I. SITUATION EPIDEMIOLOGIQUE DE LA SEMAINE 16 (19 au 25 avril 2010) 2010
EPIDEMIOLOGICAL SITUATION OF WEEK 16 (19 to 25 April 2010) 2010

Tableau/ Table 1 : Situation épidémiologique de la semaine 16 (19 au 25 avril 2010) 2010 /
Epidemiological Situation week 16 (19 to 25 April 2010) 2010

Pays	Cas	Décès	Létalité (%)	District en Alerte	District en Epidémie	Complét. (%)	NmA	NmW135	Autres Nm	Pneum	Hib
Country	Case	Death	Letality	District in Alert	District in Epidemic	Compleat (%)	NmA	NmW135	Other Nm	Pneum	Hib
Benin	16	4	25.0	0	0	100.0	0	0	0	2	0
Burkina Faso	383	57	14.9	7	2	100.0	-	-	-	-	-
Cameroun	-	-	-	-	-	-	-	-	-	-	-
Centrafrique	1	0	0.0	0	0	8.3	-	-	-	-	-
Côte d'Ivoire	1	0	0.0	0	0	88.0	0	0	0	0	0
Ethiopia	2	0	0.0	0	0	-	-	-	-	-	-
Ghana	31	7	22.6	2	0	-	-	-	-	-	-
Guinée	6	0	0.0	0	0	-	-	-	-	-	-
Mali	13	0	0.0	0	0	100.0	0	0	0	0	0
Niger	217	10	4.6	1	1	100.0	-	-	-	-	-
Nigeria	292	19	6.5	6	0	100.0	-	-	-	-	-
RD Congo**	-	-	-	-	-	-	-	-	-	-	-
Tchad	161	8	5.0	2	2	90.2	-	-	-	-	-
Togo	7	0	0.0	0	0	100.0	-	-	-	-	-
Total	1 130	105	9.3	18	5	66.6	0	0	0	2	0

* Identification par / identification by: PCR, LATEX, CULTURE

** Définition des seuils d'alerte/épidémique non applicable à ce pays situé en dehors de la ceinture de la méningite
Definition of alert/epidemic thresholds not applicable to this country outside the meningitis belt

Commentaires:

Burkina Faso : 2 Districts en épidémie : Pouytenga 17.5 cas et Gourcy 16.2 cas pour 100 000 habitants.

7 Districts en alerte : Kaya 5.4 cas, Toma 6.1 cas, Gayéri 8.7 cas, Ouahigouya 5.6 cas, Séguénéga 7.8 cas, Titao 9.5 cas et Dori 5.1 cas pour 100 000 habitants.

Ghana : 2 Districts en alerte : Lawra 5.8 cas et Nkoranza South 6. cas pour 100 000 habitants.

Niger : 1 District en épidémie : Agadez avec un TA de 13.5 cas

1 District en alerte : Zinder 8.7 cas pour 100 000 habitants.

Nigeria : 6 LGAs en alerte : Tureta 5.2 cas, Yabo 5.4 cas (Etat Sokoto), Malumfashi 9.7 cas, Katsina 6.1 cas (Etat de Katsina) Ganjuwa 6.2 cas (Etat de Bauchi) et Gummi 5.2 cas (Etat de Zangara).

Tchad : 2 Districts en épidémie : Njamena Est 15.8 cas et Abéché 11.6 cas pour 100 000 habitants.

2 Districts en alerte : Bedjondo 5.9 cas, et Laokassy 9.0 cas pour 100 000 habitants.

Comments :

Burkina Faso : 2 Districts in epidemic: Pouytenga 17.5 cases and Gourcy 16.2 cases per 100 000 inhabitants.

7 Districts in alert: Kaya 5.4 cases, Toma 6.1 cases, Gayéri 8.7 cases, Ouahigouya 5.6 cases, Séguénéga 7.8 cases, Titao 9.5 cases and Dori 5.1 cases per 100 000 inhabitants.

Ghana : 2 Districts in alert : Lawra 5.8 cases and Nkoranza South 6. cases per 100 000 inhabitants.

Niger : 1 District in epidemic : Agadez with an AR of 13.5 cases

1 Districts in alert: Zinder 8.7 cases per 100 000 inhabitants.

Nigeria : 6 LGAs in alert: Tureta 5.2 cases, Yabo 5.4 cases (Sokoto State), Malumfashi 9.7 cases, Katsina 6.1 cases (Katsina State) Ganjuwa 6.2 cases (Bauchi State) and Gummi 5.2 cases (Zangara State).

Chad : 2 Districts in epidemic: Njamena Est 15.8 cases and Abéché 11.6 cases per 100 000 inhabitants.

2 Districts in alert Bedjondo 5.9 cases and Laokassy 9.0 cases per 100 000 inhabitants

Nous contacter / Contact us:

Multi Disease Surveillance Centre / Centre de Surveillance pluri pathologique
01 BP 549 Ouagadougou 01, Burkina Faso
Tel: (226) 50-34-29-53, Fax: (226) 50-34-29-53

E-mail: djingareym@bf.afro.who.int or linganic@bf.afro.who.int

Site web/Web site: <http://www.meningvax.org/press-reports.htm> ;
<http://www.who.int/csr>

Nota bene: Les données publiées dans ce bulletin sont des informations hebdomadaires. Elles sont susceptibles d'évoluer après complétude et vérification.
The data published in this bulletin are weekly informations. They are susceptible to change after completeness and verification.

Pays sous Surveillance
Renforcée de la Méningite dans
la Région Africaine de l'OMS

Countries under Enhanced
Surveillance of Meningitis in the
WHO African Region



II. SYNTHÈSE DE LA SITUATION ÉPIDÉMIOLOGIQUE 2010 (SEMAINES NOTIFIÉES 01 – 16) SYNTHESIS OF THE EPIDEMIOLOGICAL SITUATION 2010 (REPORTED WEEKS 1 – 16)

Tableau/ Table 2: Synthèse de la situation épidémiologique (semaines notifiées)/
Synthesis of the epidemiological situation (reported weeks)

Pays	Cas	Décès	Létalité (%)	District en Alerte	District en Epidémie	Semaines notifiées	En districts (%)	En semaines(%)
Country	Case	Death	Letality (%)	District in Alert	District in Epidemic	Reported weeks	In districts (%)	In weeks
Benin	203	40	19.7	3	0	01 - 16	100.0	100.0
Burkina Faso	5 481	775	14.1	20	12	01 - 16	100.0	100.0
Cameroun	317	34	10.7	3	2	01 - 15	-	58.7
Centrafrique	152	40	26.3	2	1	01 - 16	75.0	73.6
Côte d'Ivoire	69	21	30.4	0	0	01 - 16	100.0	71.2
Ethiopia	5	0	0.0	0	0	01 - 16	-	-
Ghana	825	92	11.2	4	1	01 - 16	18.1	62.7
Guinée	78	11	14.1	0	0	01 - 16	-	-
Mali	321	21	6.5	0	0	01 - 16	100.0	100.0
Niger	2 230	187	8.4	4	4	01 - 16	100.0	100.0
Nigeria	3 957	291	7.4	31	5	01 - 16	100.0	100.0
RD Congo**	1 941	210	10.8	19	5	01 - 14	27.8	78.1
Tchad	2 247	200	8.9	4	10	01 - 16	100.0	97.8
Togo	317	75	23.7	3	0	01 - 16	100.0	99.8
Total	18 143	1 997	11.0	93	40	01 - 16	84.2	91.7

** Définition des seuils d'alerte/épidémique non applicable à ce pays situé en dehors de la ceinture de la méningite
Definition of Alert/epidemic thresholds not applicable to this country outside the meningitis belt

Commentaires:	Comments:
A la 16 ^{ème} semaine de la saison épidémiologique on note une tendance à la baisse du nombre de districts en épidémie et en alerte au niveau des pays les plus affectés cette année 2010 (Burkina Faso, Niger, Nigeria et Tchad).	At week 16 of the epidemic season, the number of alert and epidemic districts is decreasing drastically in countries most affected by meningitis epidemics in 2010 (Burkina Faso, Niger, Nigeria and Chad).

Tableau/ Table 3: Pathogènes identifiés par PCR, Latex, Culture (semaines notifiées 2010)/
Pathogens identified by PCR, Latex, Culture (reported weeks 2010)

Pays	Nombre LCR	LCR contam	LCR négatif	NmA	NmB	NmC	NmX	NmY	Nm W135	Autres Nm ind.	S.Pneum	Hib	Autres Pathogènes
Country	Number LCR	LCR contam	LCR negativ	NmA	NmB	NmC	NmX	NmY	Nm W135	Other Nm ind.	S.Pneum	Hib	Other Pathogens
Benin	63	0	22	0	0	0	0	0	0	0	41	0	0
Burkina Faso	469	0	204	66	0	3	53	0	8	0	126	7	2
Cameroun	79	5	50	9	0	0	0	0	8	0	7	0	0
Centrafrique	-	-	-	-	-	-	-	-	-	-	-	-	-
Cote d'Ivoire	140	0	121	0	0	0	0	0	0	0	10	5	4
Ethiopia	-	-	-	-	-	-	-	-	-	-	-	-	-
Ghana	69	0	27	6	0	0	0	0	22	4	10	0	0
Mali	49	2	35	10	0	0	0	0	0	0	1	1	0
Niger	1 017	0	518	132	0	0	2	0	223	14	40	13	15
Nigeria	-	-	-	-	-	-	-	-	-	-	-	-	-
RD Congo	-	-	-	-	-	-	-	-	-	-	-	-	-
Tchad	241	0	165	48	0	0	0	0	14	0	12	2	0
Togo	79	0	46	0	0	0	0	0	1	0	25	7	0
Total	2 206	7	1188	271	0	3	55	0	276	18	272	35	21

Pathogènes Identifier par /Pathogens identified by: PCR, LATEX, CULTURE

Commentaires:	Comments:
Les résultats de laboratoire dans l'ensemble, ont mis en évidence une légère prédominance du <i>Neisseria meningitidis</i> W135, du <i>Streptococcus pneumoniae</i> et du <i>Neisseria meningitidis</i> A. Au Niger au Ghana dans une moindre mesure le Tchad le NmW135 reste prédominant. Le <i>Streptococcus pneumoniae</i> reste fortement présent dans la plupart des pays où les résultats de laboratoire sont disponibles.	Laboratory results show a slight predominance of <i>Neisseria meningitidis</i> W135, <i>Streptococcus pneumoniae</i> and <i>Neisseria meningitidis</i> A. In Niger, Ghana and to some extent Chad, NmW135 remain predominant. <i>Streptococcus pneumoniae</i> is highly prevalent in most of the countries where laboratory results are available.

III. REPRESENTATION GRAPHIQUE DES DONNEES/ GRAPHICAL REPRESENTATION OF DATA

Figure 1: Cartographie des taux d'attaque de la Méningite par district par pays de la semaine 16, 2010
Map of meningitis attack rates by district by country at week 16, 2010

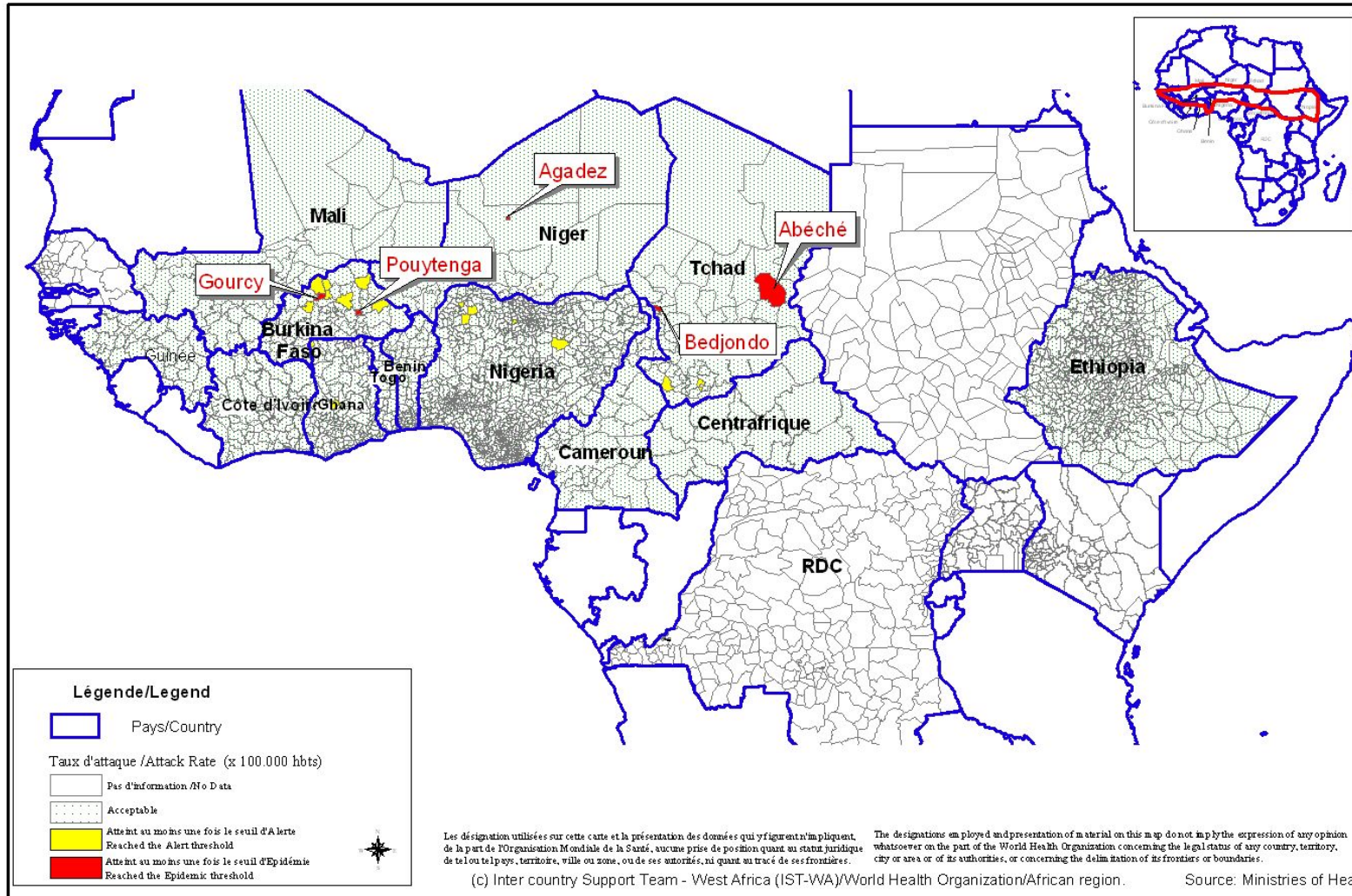


Figure 2 : Cartographie récapitulative des taux d'attaque cumulés de la Méningite, Semaine 01 – 16, 2010
 (Représentation basée sur les taux d'attaque hebdomadaires les plus élevés par district au cours de l'année)
Recapitulative map of cumulative Meningitis attack rates at week 1 - 16, 2010
 (Mapping based on weekly highest attack rates by district during the year)

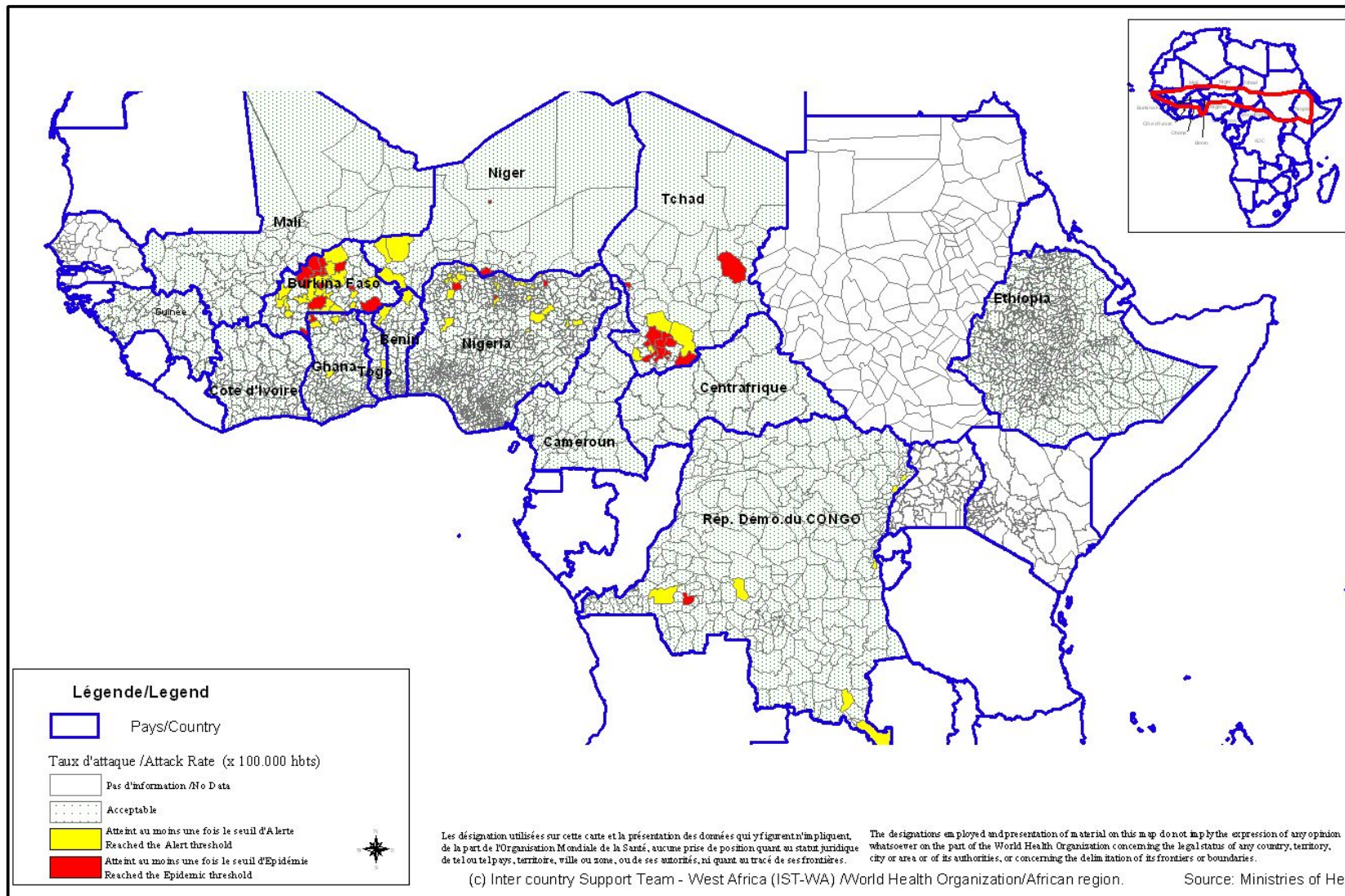


Figure 3 : Evolution hebdomadaire comparative par pays des années 2009 et 2010/
 (Uniquement les pays ayant transmis des données pour la semaine en cours)
Comparative weekly evolution by country, years 2009-2010
 (Only countries which transmitted data during the current week)

