

Semaine / Week 18, 2010

I. SITUATION EPIDEMIOLOGIQUE DE LA SEMAINE 18 (03 au 09 mai 2010) 2010
EPIDEMIOLOGICAL SITUATION OF WEEK 18 (03 to 09 May 2010) 2010

Tableau/ Table 1 : Situation épidémiologique de la semaine 18 (03 au 09 mai 2010) 2010 /
Epidemiological Situation week 18 (03 to 09 May 2010) 2010

Pays	Cas	Décès	Létalité (%)	District en Alerte	District en Epidémie	Complét. (%)	NmA	NmW135	Autres Nm	Pneum	Hib
Country	Case	Death	Lortality	District in Alert	District in Epidemic	Compleat (%)	NmA	NmW135	Other Nm	Pneum	Hib
Benin	-	-	-	-	-	-	-	-	-	-	-
Burkina Faso	117	17	14.5	0	0	100.0	-	-	-	-	-
Cameroun	2	0	0.0	0	0	-	-	-	-	-	-
Centrafrique	-	-	-	-	-	-	-	-	-	-	-
Côte d'Ivoire	3	0	0.0	0	0	92.8	0	0	0	0	0
Ethiopia	0	0	0.0	0	0	-	-	-	-	-	-
Ghana	11	0	0.0	1	0	82.0	-	-	-	-	-
Guinée	-	-	-	-	-	-	-	-	-	-	-
Mali	7	0	0.0	0	0	100.0	-	-	-	-	-
Niger	85	2	2.4	1	0	100.0	0	32	1	1	0
Nigeria	56	5	8.9	0	0	100.0	-	-	-	-	-
RD Congo**	-	-	-	-	-	-	-	-	-	-	-
Tchad	149	9	6.0	2	1	95.1	-	-	-	-	-
Togo	1	1	100.0	0	0	85.7	0	0	0	1	0
Total	431	34	7.9	3	1	62.3	0	32	1	2	0

* Identification par / identification by: PCR, LATEX, CULTURE

** Définition des seuils d'alerte/épidémique non applicable à ce pays situé en dehors de la ceinture de la méningite
Definition of alert/epidemic thresholds not applicable to this country outside the meningitis belt

Commentaires:

Ghana :

- 1 District en alerte : Nadowli 7.1 cas pour 100 000 habitants.

Niger :

- 1 District en alerte : Agadez avec un TA de 6.8 cas pour 100 000 habitants.

Tchad :

- 1 District en épidémie : Abéché 15.8 pour 100 000 habitants.
- 2 Districts en alerte : Béré 5.3 cas et Ndjaména Est 7.5 cas pour 100 000 habitants.

Comments :

Ghana:

- 1 District in alert: Nadowli 7.1 cas per 100 000 inhabitants.

Niger :

- 1 District in alert Agadez with an AR of 6.8 cases per 100 000 inhabitants.

Chad:

- 1 District in epidemic: Abéché 15.8 cases per 100 000 inhabitants.
- 2 Districts in alert: Béré 5.3 cases and Ndjamenana East 7.5 cases per 100 000 inhabitants

Nous contacter / Contact us:

Multi Disease Surveillance Centre / Centre de Surveillance pluri pathologique
01 BP 549 Ouagadougou 01, Burkina Faso

Tel: (226) 50-34-29-53, Fax: (226) 50-34-29-53

E.mail: djingereym@bf.afro.who.int or linganic@bf.afro.who.int

Site web/Web site: <http://www.meningvax.org/press-reports.htm> ;

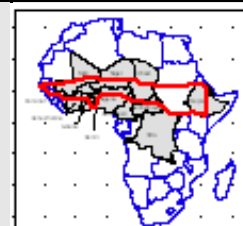
<http://www.who.int/csr>

Nota bene: Les données publiées dans ce bulletin sont des informations hebdomadaires. Elles sont susceptibles d'évoluer après complétude et vérification./

The data published in this bulletin are weekly informations. They are susceptible to change after completeness and verification.

Pays sous Surveillance Renforcée de la Méningite dans la Région Africaine de l'OMS

Countries under Enhanced Surveillance of Meningitis in the WHO African Region



II. SYNTHÈSE DE LA SITUATION ÉPIDÉMIOLOGIQUE 2010 (SEMAINES NOTIFIÉES 01 – 18) SYNTHESIS OF THE EPIDEMIOLOGICAL SITUATION 2010 (REPORTED WEEKS 1 – 18)

Tableau/ Table 2: Synthèse de la situation épidémiologique (semaines notifiées)/
Synthesis of the epidemiological situation (reported weeks)

Pays	Cas	Décès	Létalité (%)	District en Alerte	District en Epidémie	Semaines notifiées	En districts (%)	En semaines(%)
Country	Case	Death	Letality (%)	District in Alert	District in Epidemic	Reported weeks	In districts (%)	In weeks
Benin	210	42	20.0	3	0	01 - 17	100.0	99.9
Burkina Faso	5 764	807	14.0	20	12	01 - 18	100.0	100.0
Cameroun	431	47	10.9	4	2	01 - 18	-	67.3
Centrafrique	152	40	26.3	2	1	01 - 16	75.0	73.6
Côte d'Ivoire	75	23	30.7	0	0	01 - 18	100.0	73.2
Ethiopia	5	0	0.0	0	0	01 - 17	-	-
Ghana	825	92	11.2	4	1	01 - 16	18.1	62.7
Guinée	82	11	13.4	0	0	01 - 17	-	-
Mali	347	21	6.1	0	0	01 - 18	100.0	100.0
Niger	2 577	207	8.0	4	4	01 - 18	100.0	100.0
Nigeria	4 188	303	7.2	31	5	01 - 18	100.0	100.0
RD Congo**	1 941	210	10.8	19	5	01 - 14	27.8	78.1
Tchad	2 619	216	8.2	4	10	01 - 18	100.0	98.4
Togo	320	76	23.8	3	0	01 - 18	100.0	99.0
Total	19 536	2 095	10.7	94	40	01 - 18	84.2	92.7

** Définition des seuils d'alerte/épidémique non applicable à ce pays situé en dehors de la ceinture de la méningite
Definition of Alert/epidemic thresholds not applicable to this country outside the meningitis belt

Commentaires:

A la 18^{ème} semaine, Seul le Tchad reste avec le district de Abeché en épidémie.

La tendance à l'accalmie générale se confirme.

En rappel, pour comparaison, 71 298 cas dont 3 746 cas avaient été notifiés à la même période en 2009, avec un taux de létalité de 5.3%.

Comments:

At week 18, only the district of Abeche in Chad is still in epidemic phase.

This confirms the downward trend of the epidemics.

In comparison, note that 71 298 cases and 3 746 deaths have been reported at the same period in 2009, with a CFR of 5.3 %.

Tableau/ Table 3: Pathogènes identifiés par PCR, Latex, Culture (semaines notifiées 2010)/
Pathogens identified by PCR, Latex, Culture (reported weeks 2010)

Pays	Nombre LCR	LCR contam	LCR negativ	NmA	NmB	NmC	NmX	NmY	Nm W135	Autres Nm ind.	S.Pneum	Hib	Autres Pathogènes
Country	Number LCR	LCR contam	LCR negativ	NmA	NmB	NmC	NmX	NmY	Nm W135	Other Nm ind.	S.Pneum	Hib	Other Pathogens
Benin	65	0	22	0	0	0	0	0	0	0	43	0	0
Burkina Faso	469	0	204	66	0	3	53	0	8	0	126	7	2
Cameroun	79	5	50	9	0	0	0	0	8	0	7	0	0
Centrafrique	-	-	-	-	-	-	-	-	-	-	-	-	-
Cote d'Ivoire	168	0	148	0	0	0	0	0	0	0	10	5	5
Ethiopia	-	-	-	-	-	-	-	-	-	-	-	-	-
Ghana	69	0	27	6	0	0	0	0	22	4	10	0	0
Mali	59	2	35	10	0	0	0	0	0	0	1	1	0
Niger	1 919	0	1 003	209	0	0	2	0	578	20	74	15	18
Nigeria	-	-	-	-	-	-	-	-	-	-	-	-	-
RD Congo	-	-	-	-	-	-	-	-	-	-	-	-	-
Tchad	241	0	165	48	0	0	0	0	14	0	12	2	0
Togo	82	0	47	0	0	0	0	0	1	0	27	7	0
Total	3 151	7	1 701	348	0	3	55	0	631	24	310	37	25

Pathogènes Identifier par /Pathogens identified by: PCR, LATEX, CULTURE

Commentaires:

Les résultats de laboratoire dans l'ensemble, ont mis en évidence une légère prédominance du *Neisseria meningitidis* W135, du *Streptococcus pneumoniae* et du *Neisseria meningitidis* A. Au Niger au Ghana dans une moindre mesure le Tchad le NmW135 reste prédominant. Le *Streptococcus pneumoniae* reste fortement présent dans la plupart des pays où les résultats de laboratoire sont disponibles. La plupart des NmX ont été notifiés par le Burkina Faso.

Comments:

Laboratory results show a slight predominance of Neisseria meningitidis W135, Streptococcus pneumoniae and Neisseria meningitidis A. In Niger, Ghana and to some extent Chad, NmW135 remain predominant. Streptococcus pneumoniae is highly prevalent in most of the countries where laboratory results are available. Almost all the NmX cases were reported by Burkina Faso.

III. REPRESENTATION GRAPHIQUE DES DONNEES/ GRAPHICAL REPRESENTATION OF DATA

Figure 1: Cartographie des taux d'attaque de la Méningite par district par pays de la semaine 18, 2010
Map of meningitis attack rates by district by country at week 18, 2010

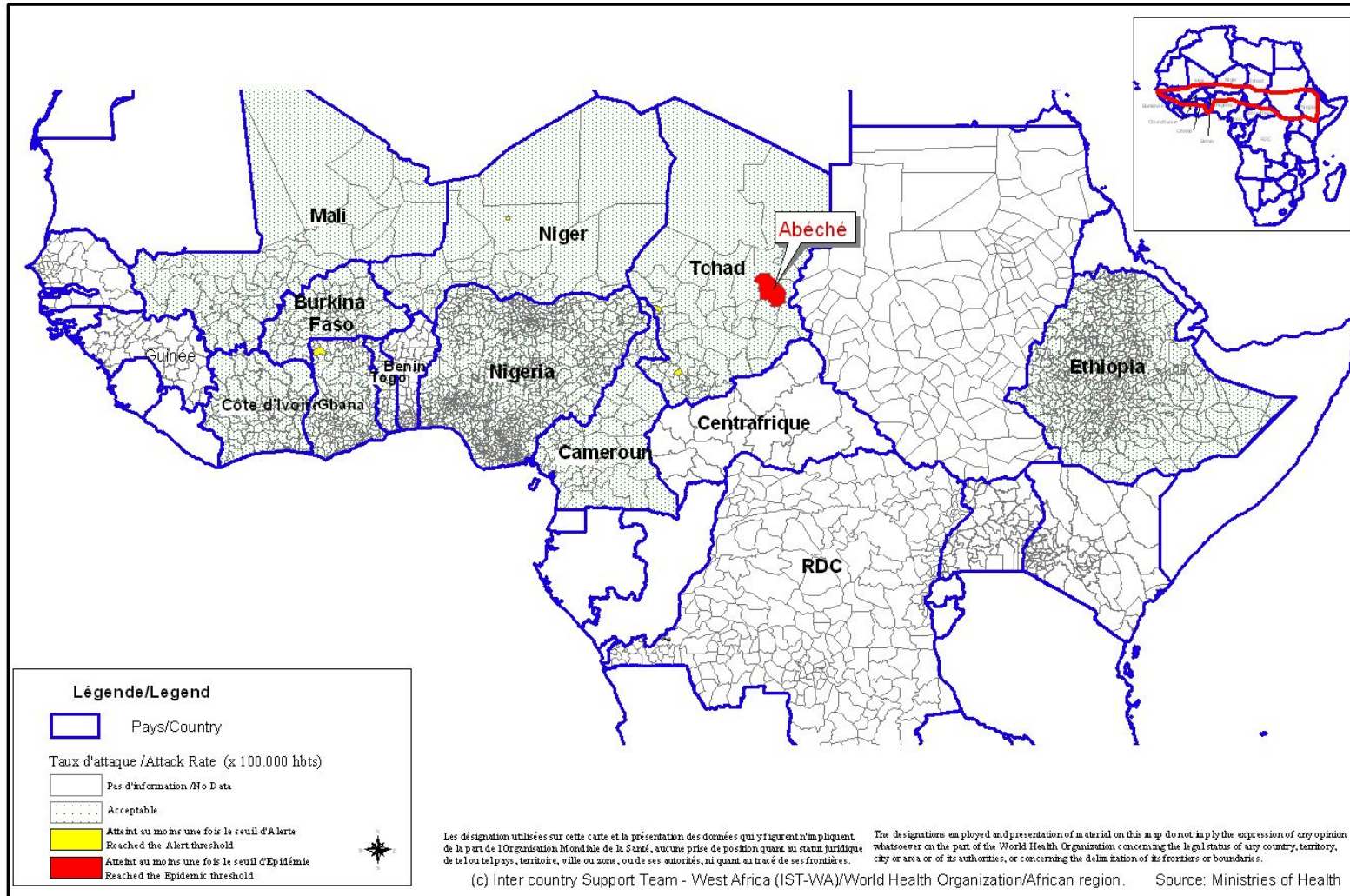


Figure 2 : Cartographie récapitulative des taux d'attaque cumulés de la Méningite, Semaine 01 – 18, 2010
 (Représentation basée sur les taux d'attaque hebdomadaires les plus élevés par district au cours de l'année)
Recapitulative map of cumulative Meningitis attack rates at week 1 - 18, 2010
 (Mapping based on weekly highest attack rates by district during the year)

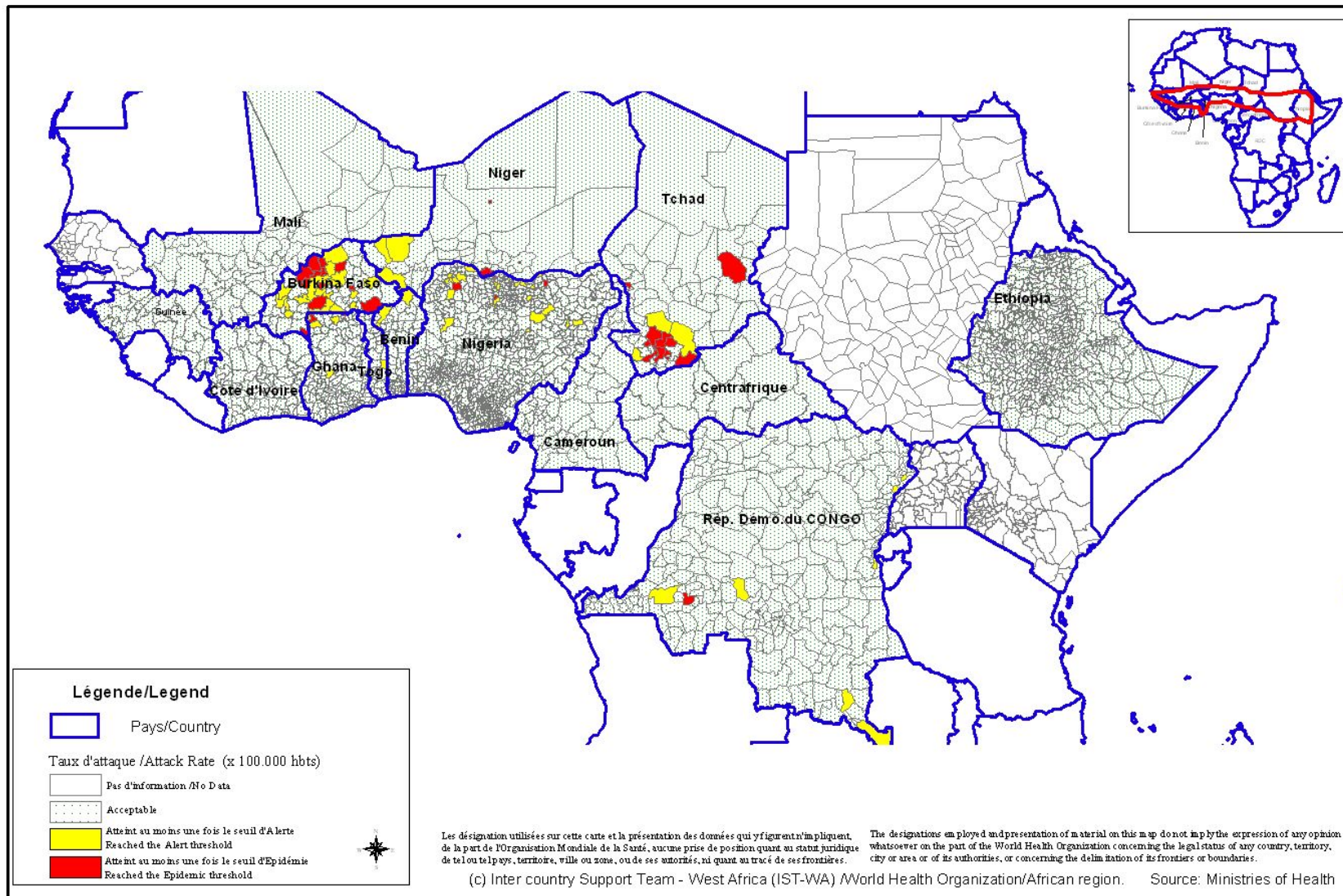


Figure 3 : Evolution hebdomadaire comparative par pays des années 2009 et 2010/
 (Uniquement les pays ayant transmis des données pour la semaine en cours)
Comparative weekly evolution by country, years 2009-2010
 (Only countries which transmitted data during the current week)

