

Bulletin Hebdomadaire de retro-information sur la méningite cérébrospinale
Weekly feedback bulletin on cerebrospinal meningitis

Semaine / Week 26, 2011

I - SITUATION EPIDEMIOLOGIQUE DE LA SEMAINE 26 : DU 27 JUIN AU 03 JUILLET 2011
EPIDEMIOLOGICAL SITUATION AS OF WEEK 26: FROM 27 JUNE TO 03 JULY 2011

Tableau/ Table 1 : Situation épidémiologique de la semaine 26, 2011
Epidemiological Situation for week 26, 2011

Pays	Cas	Décès	Létalité (%)	District en Alerte	District en Epidémie	Complétude. (%)	NmA	NmW135	Autres Nm	Pneum	Hib
Country	Cases	Deaths	Case fatality (%)	District in Alert	District in Epidemic	Completeness (%)	NmA	NmW135	Other Nm	Pneum	Hib
Benin	0	0	0.0	0	0	100.0	0	0	0	0	0
Burkina Faso	35	2	5.7	0	0	100.0	-	-	-	-	-
Cameroun	-	-	-	-	-	-	-	-	-	-	-
Centrafrique	7	2	28.6	0	0	20.8	-	-	-	-	-
Côte d'Ivoire	2	0	0.0	0	0	96.4	-	-	-	-	-
Ethiopia	-	-	-	-	-	-	-	-	-	-	-
Ghana	15	2	13.3	1	0	97.1	1	1	0	1	0
Mali	7	0	0.0	0	0	100.0	0	0	0	0	1
Niger	6	1	16.7	0	0	100.0	-	-	-	-	-
Nigeria	14	1	7.1	0	0	100.0	-	-	-	-	-
RD Congo	212	26	12.3	-	-	31.7	-	-	-	-	-
Tchad	5	1	20.0	0	0	100.0	-	-	-	-	-
Togo	5	0	0.0	0	0	100.0	-	-	-	-	-
Total	308	35	11.4	1	0	86.7	1	1	0	1	1

* Identification par / identification by: PCR, LATEX, CULTURE

** Définition des seuils d'alerte/épidémique non applicable à ce pays situé en dehors de la ceinture de la méningite
Definition of alert/epidemic thresholds not applicable to this country situated outside the meningitis belt

Commentaires :

Ghana : Le district de Sissala-Est est en alerte avec un TA de 5.6 cas pour 100 000 habitants. Cependant, il n'a pas de soucis car ce district a notifié seulement 3 cas et 1 décès pour une population de 53 557 habitants.

Centrafrique : Le district du 1^{er} Arrondissement de Bangui avec une population de 13 891 habitants a notifié 7 cas dont 2 décès. Une investigation des cas et la confirmation par le laboratoire est attendu.

La 26^{ème} semaine marque habituellement le début de la phase inter-épidémique. Cependant la surveillance épidémiologique de la méningite devrait continuer avec la notification même des zéros cas et la confirmation par le laboratoire.

NB : Le bulletin épidémiologique paraîtra désormais à un rythme mensuel jusqu'à décembre 2011.

Comments :

Ghana : The district of Sissala-East passed the alert threshold with an AR of 5.6 cases per 100 000 inhabitants. However there's no need for anxiety as the district reported only 3 cases and 1 death for a population of 53 557 inhabitants.

Central Africa: the district of 1^{er} arrondissement in Bangui, with a population of 13 891 inhabitants has reported 7 cases with 2 deaths. The laboratory confirmation and investigation report are awaited.

Week 26 usually marks the beginning of the inter-epidemic season. However the surveillance of meningitis should continue as usual even with zero cases reporting. Laboratory confirmation of sporadic cases should continue as well.

NB: From this edition, the meningitis bulletin will be produced on a monthly basis until December 2011.

Nous contacter / Contact us:

Inter country Support Team - West Africa / Equipe d'Appui Inter-Pays pour Afrique de l'Ouest
03 BP 7019 Ouagadougou 03, Burkina Faso
Tel: (226) 50-30-65-65, Fax: (226) 50-33-25-41

E.mail: toureb@bf.afro.who.int or djingareym@bf.afro.who.int or linganic@bf.afro.who.int

Site web/Web site: <http://www.meningvax.org/press-reports.htm> ;
<http://www.who.int/csr>

Nota bene: Les données publiées dans ce bulletin sont des informations hebdomadaires. Elles sont susceptibles d'évoluer après complétude et vérification.
The data published in this bulletin are weekly notifications. They are susceptible to change after completion and verification.

Pays sous Surveillance Renforcée de la Méningite dans la Région Africaine de l'OMS

Countries under Enhanced Surveillance of Meningitis in the WHO African Region



II - SYNTHÈSE DE LA SITUATION ÉPIDÉMIOLOGIQUE 2011 (SEMAINES NOTIFIÉES 01 – 26)
SUMMARY OF THE EPIDEMIOLOGICAL SITUATION 2011 (REPORTING WEEKS 01 – 26)

**Tableau/ Table 2: Synthèse de la situation épidémiologique (semaines notifiées)/
 Summary of the epidemiological situation (reporting weeks)**

Pays <i>Country</i>	Cas <i>Cases</i>	Décès <i>Deaths</i>	Létalité (%) <i>Letality (%)</i>	District en Alerte <i>District in Alert</i>	District en Épidémie <i>District in Epidemic</i>	Semaines notifiées <i>Reported weeks</i>	Complétude / completeness	
							En districts (%) <i>In terms of districts (%)</i>	En semaines (%) <i>In terms of weeks (%)</i>
Bénin	164	35	21.3	0	0	01-26	100.0	100.0
Burkina Faso	2 825	477	16.9	5	2	01-26	100.0	100.0
Cameroun	2 426	154	6.3	2	10	01-22	-	65.9
Centrafrique	306	40	13.1	1	2	01-26	100.0	73.4
Côte d'Ivoire	80	21	26.3	0	0	01-26	100.0	57.6
Ethiopia	229	9	3.9	0	0	01-22	-	-
Ghana	559	57	10.2	7	1	01-26	97.1	86.5
Mali	331	12	3.6	0	0	01-26	100.0	100.0
Niger	1 149	134	11.7	2	0	01-26	100.0	100.0
Nigeria	788	45	5.7	0	1	01-26	100.0	100.0
RD Congo**	4 965	494	9.9	32	12	01-26	33.0	82.8
Tchad	5 808	258	4.4	9	17	01-26	100.0	100.0
Togo	310	36	11.6	2	0	01-26	100.0	99.5
Total	19 940	1 772	8.9	60	45	01-26	99.6	91.3

** Définition des seuils d'alerte/épidémique non applicable à ce pays situé en dehors de la ceinture de la méningite
 Definition of Alert/epidemic thresholds not applicable to this country situated outside the meningitis belt

Commentaires:

La saison épidémique 2011 s'est caractérisée :

- par un foyer épidémique localisé au Sud du Tchad et au Nord du Cameroun dû essentiellement au NmA.
- 19 940 cas ont été notifiés dont 1 772 décès et un taux de létalité de 8.9%. A la même période en 2010 un total de 22 831 cas dont 2 415 décès ont été notifiés avec un taux de létalité de 10.6%.
- Suite à l'introduction du MenAfriVac au Burkina Faso, Mali et Niger en 2010 le nombre de cas dû au NmA a très fortement diminué. Aucun des 8 cas de NmA n'a été notifié chez les sujets vaccinés avec le MenAfriVac.
- On note une amélioration constante de la complétude des données et la promptitude des rapports des pays tout le long de la saison épidémique.

Comments:

The 2011 epidemic season in summary:

- An epidemic foci localized in southern Chad and northern Cameroon, essentially due to NmA.
- 19 940 cases with 1772 deaths were reported, giving an CFR of 8.9%. Over the same period in 2010, a total of 22 831 cases with 2 415 deaths were reported giving an CFR of 10.6%.
- Following the introduction of MenAfriVac in Burkina Faso, Mali and Niger in 2010, the number of cases of MenA has been observed. None of the 8 reported cases had been vaccinated with MenAfriVac.
- A steady increase in the completeness and timeliness of reporting from countries has been noted throughout this epidemic season.

**Tableau/Table 3: Pathogènes identifiés par PCR, Latex, Culture (à la semaine 26, 2011)/
 Pathogens identified by PCR, Latex, Culture (as of Week 26, 2011)**

Pays <i>Country</i>	Nombre LCR <i>Number CSF</i>	LCR contam <i>CSF contam</i>	LCR négatif <i>CSF negativ</i>	NmA	NmB	NmC	NmX	NmY	Nm W135	Autres Nm ind.	S.Pneum	Hib	Autres Pathogènes
				NmA	NmB	NmC	NmX	NmY	Nm W135	Other Nm ind.	S.Pneum	Hib	Other Pathogens
Benin	54	0	19	0	0	0	0	0	0	0	33	2	0
Burkina Faso	2 463	479	1120	4	0	0	139	0	84	1	602	31	3
Cameroun	280	0	173	86	0	0	0	0	6	0	13	0	2
Centrafrique	-	-	-	-	-	-	-	-	-	-	-	-	-
Cote d'Ivoire	-	-	-	-	-	-	-	-	-	-	-	-	-
Ethiopia	-	-	-	-	-	-	-	-	-	-	-	-	-
Ghana	23	0	5	1	0	0	0	0	1	0	4	0	12
Mali	272	22	204	0	0	0	0	0	28	0	4	3	11
Niger	881	0	438	4	0	0	1	0	368	3	57	1	9
Nigeria	16	0	12	4	0	0	0	0	0	0	0	0	0
RD Congo	-	-	-	-	-	-	-	-	-	-	-	-	-
Tchad	228	0	107	98	0	0	0	0	6	0	13	4	0
Togo	61	0	32	0	0	0	0	0	2	0	25	0	2
Total	4 278	501	2 110	197	0	0	140	0	495	4	751	41	39

Pathogènes Identifié par /Pathogens identified by: PCR, LATEX, CULTURE

Commentaires:

Les germes dominant cette saison sont le Spn surtout au Burkina Faso et le NmW135 au Niger. Le NmA s'est localisé surtout au Tchad et au Cameroun.
 Un effort pour la confirmation des cas par le laboratoire cette année 2011 est à noter dans les pays surtout au Burkina Faso avec la surveillance cas par cas ou plus de 87% des cas suspects ont un résultat laboratoire.

Comments:

The most prevailing germs identified this season were Spn particularly in Burkina Faso, and NmW135 in Niger. The NmA was mostly found in Tchad and Cameroun.
 Countries have made a tremendous effort in laboratory confirmation this year, particularly in Burkina Faso where case based surveillance is being implemented with 87 % of cases being laboratory confirmed.

III - REPRESENTATION GRAPHIQUE DES DONNEES / GRAPHICAL REPRESENTATION OF DATA

Figure 1: Cartographie des taux d'attaque de la Méningite par district par pays de la semaine 26, 2011
Map of meningitis attack rates by district by country as of week 26, 2011

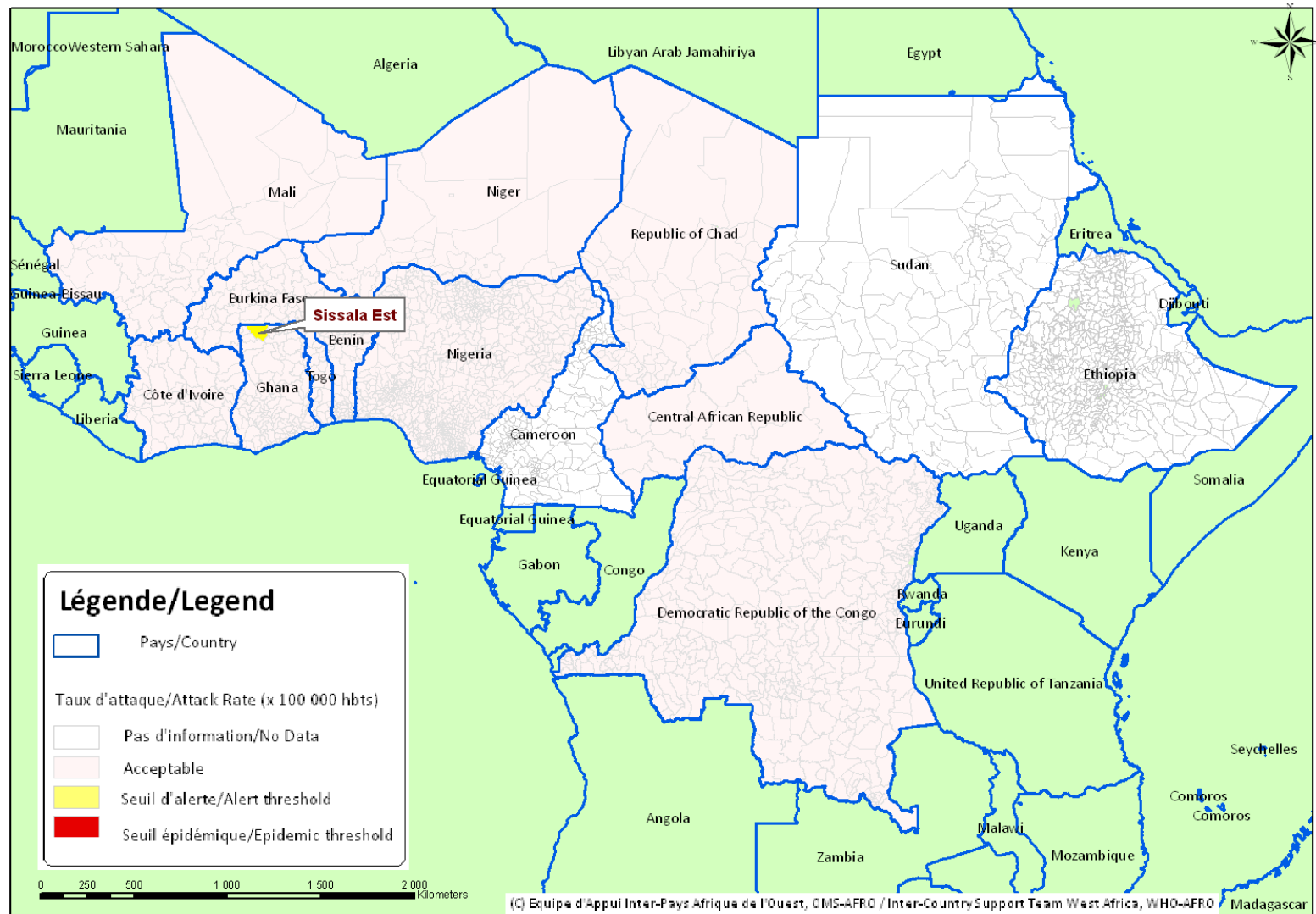


Figure 2 : Cartographie récapitulative des taux d'attaque cumulés de la Méningite, Semaine 01 – 26, 2011

(Représentation basée sur les taux d'attaque hebdomadaires les plus élevés par district au cours de l'année)

Recapitulative map of cumulative Meningitis attack rates as of week 01 - 26, 2011

(Mapping based on weekly highest attack rates by district during the year)

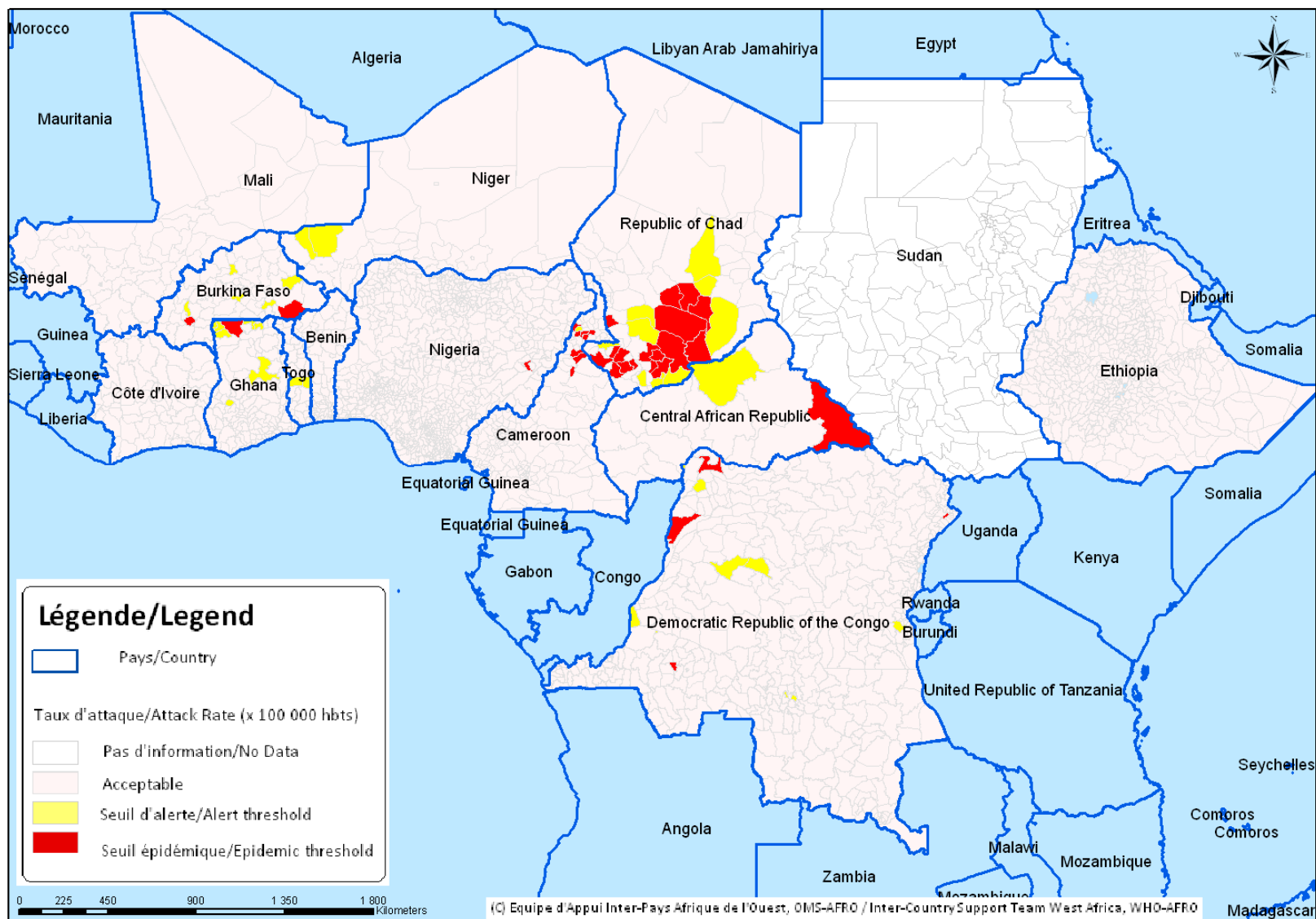


Figure 3 : Cartographie des principaux germes de la Méningite, Semaine 01 – 26, 2011
Map of Meningitis main pathogens, Week 01 - 26, 2011

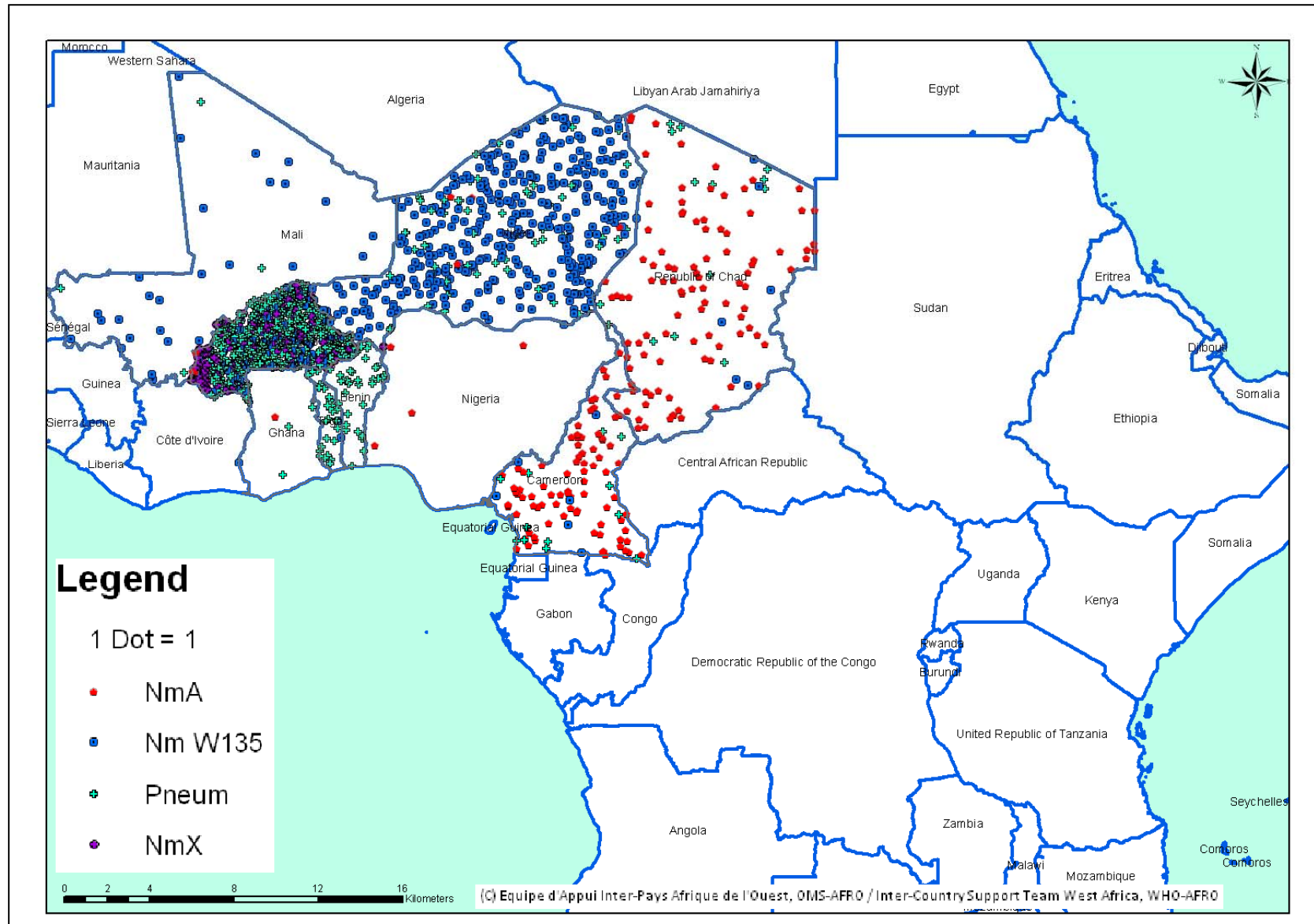


Figure 3 : Evolution hebdomadaire comparative par pays des années 2010 et 2011
 (Uniquement les pays ayant transmis des données pour la semaine en cours)
Comparative weekly trends by country, years 2010 and 2011
 (For only countries which transmitted data during the current week)

