

Bulletin Hebdomadaire de retro-information sur la méningite cérébrospinale
Weekly feedback bulletin on cerebrospinal meningitis

Semaine / Week 27-30, 2011

I - SITUATION EPIDEMIOLOGIQUE DE LA SEMAINE 27 AU 30 : DU 04 AU 31 JUILLET 2011
EPIDEMIOLOGICAL SITUATION AS OF WEEK 27 TO 30: FROM 04 TO 31 JULY 2011

Tableau/ Table 1 : Situation épidémiologique de la semaine 27-30, 2011
Epidemiological Situation for week 27-30, 2011

Pays	Cas	Décès	Létalité (%)	District en Alerte	District en Epidémie	Complétude. (%)	NmA	NmW135	Autres Nm	Pneum	Hib
Country	Cases	Deaths	Case fatality (%)	District in Alert	District in Epidemic	Completeness (%)	NmA	NmW135	Other Nm	Pneum	Hib
Benin	16	2	12.5	0	0	100.0	0	0	0	2	1
Burkina Faso	180	20	11.1	0	0	100.0	-	-	-	-	-
Cameroun	0	0	0.0	0	0	25.0	-	-	-	-	-
Centrafrique	32	1	3.1	0	0	100.0	-	-	-	-	-
Côte d'Ivoire	9	0	0.0	0	0	100.0	-	-	-	-	-
Ethiopia	-	-	-	-	-	-	-	-	-	-	-
Ghana	50	5	10.0	1	0	100.0	0	0	5	1	0
Mali	16	0	0.0	0	0	100.0	0	0	0	0	0
Niger	18	2	11.1	0	0	100.0	-	-	-	-	-
Nigeria	78	5	6.4	0	0	100.0	-	-	-	-	-
RD Congo	211	15	7.1	-	-	25.0	-	-	-	-	-
Tchad	3	0	0.0	0	0	100.0	-	-	-	-	-
Togo	12	0	0.0	0	0	100.0	-	-	-	-	-
Total	625	50	8.0	1	0	80.8	0	0	5	3	1

* Identification par / identification by: PCR, LATEX, CULTURE

** Définition des seuils d'alerte/épidémique non applicable à ce pays situé en dehors de la ceinture de la méningite
Definition of alert/epidemic thresholds not applicable to this country situated outside the meningitis belt

Commentaires:

Ghana : Le district de Obuasi est en alerte avec un TA de 7.0 cas pour 100 000 habitants à la semaine 30

11 cas dont 4 décès ont été reportés à la semaine 30.
Sur 10 cas investigués et prélevés, 5 NmC et 1 Spn ont été identifiés.

Une campagne de vaccination avec le Men A&C ont été conduites avec succès.

Comments:

Ghana: The district of Obuasi passed the alert threshold with an AR of 7.0 cases per 100 000 inhabitants at the week 30.

11 cases with 4 deaths were reported during week 30.
Out of 10 samples taken and investigated, 5 NmC and 1 Spn have been identified

Vaccination campaign with Men A&C vaccine has successfully been carried out.

Nous contacter / Contact us:

Inter country Support Team - West Africa / Equipe d'Appui Inter-Pays pour Afrique de l'Ouest
03 BP 7019 Ouagadougou 03, Burkina Faso
Tel: (226) 50-30-65-65, Fax: (226) 50-33-25-41

E.mail: toureb@bf.afro.who.int or djingareym@bf.afro.who.int or linganic@bf.afro.who.int

Site web/Web site: <http://www.meningvax.org/press-reports.htm> ;
<http://www.who.int/csr>

Nota bene: Les données publiées dans ce bulletin sont des informations hebdomadaires. Elles sont susceptibles d'évoluer après complétude et vérification.
The data published in this bulletin are weekly notifications. They are susceptible to change after completion and verification.

Pays sous Surveillance Renforcée de la Méningite dans la Région Africaine de l'OMS

Countries under Enhanced Surveillance of Meningitis in the WHO African Region



II - SYNTHÈSE DE LA SITUATION ÉPIDÉMIOLOGIQUE 2011 (SEMAINES NOTIFIÉES 01 – 30)
SUMMARY OF THE EPIDEMIOLOGICAL SITUATION 2011 (REPORTING WEEKS 01 – 31)

**Tableau/ Table 2: Synthèse de la situation épidémiologique (semaines notifiées)/
 Summary of the epidemiological situation (reporting weeks)**

Pays <i>Country</i>	Cas <i>Cases</i>	Décès <i>Deaths</i>	Létalité (%) <i>Letality (%)</i>	District en Alerte <i>District in Alert</i>	District en Épidémie <i>District in Epidemic</i>	Semaines notifiées <i>Reported weeks</i>	Complétude / completeness	
							En districts (%) <i>In terms of districts (%)</i>	En semaines (%) <i>In terms of weeks (%)</i>
Bénin	180	37	20.6	0	0	01-30	100.0	100.0
Burkina Faso	3 005	497	16.5	5	2	01-30	100.0	100.0
Cameroun	2 548	165	6.5	4	10	01-27	-	63.7
Centrafrique	338	41	12.1	1	2	01-30	100.0	72.6
Côte d'Ivoire	89	21	23.6	0	0	01-30	100.0	61.8
Ethiopia	229	9	3.9	0	0	01-22	-	-
Ghana	609	62	10.2	8	1	01-30	97.1	86.7
Mali	347	12	3.5	0	0	01-30	100.0	100.0
Niger	1 167	136	11.7	2	0	01-30	100.0	100.0
Nigeria	866	50	5.8	0	1	01-30	100.0	100.0
RD Congo**	5 176	509	9.8	33	12	01-27	33.0	82.8
Tchad	5 811	258	4.4	9	17	01-30	100.0	100.0
Togo	322	36	11.2	2	0	01-30	100.0	99.5
Total	20 687	1 833	8.9	64	45	01-30	99.7	91.2

** Définition des seuils d'alerte/épidémique non applicable à ce pays situé en dehors de la ceinture de la méningite
 Definition of Alert/epidemic thresholds not applicable to this country situated outside the meningitis belt

Commentaires	Comments:
En dehors du Ghana la situation épidémiologique reste calme dans l'ensemble des pays sous surveillance renforcée de la méningite durant cette période.	Except Ghana, the epidemiologic situation is calm during the period in all the other countries under enhanced surveillance.

**Tableau/Table 3: Pathogènes identifiés par PCR, Latex, Culture (à la semaine 27-30, 2011)/
 Pathogens identified by PCR, Latex, Culture (as of Week 27-30, 2011)**

Pays <i>Country</i>	Nombre LCR <i>Number CSF</i>	LCR contam <i>CSF contam</i>	LCR négatif <i>CSF negativ</i>	NmA	NmB	NmC	NmX	NmY	Nm W135	Autres Nm ind. <i>Other Nm ind.</i>	S.Pneum	Hib	Autres Pathogènes
Benin	68	0	30	0	0	0	0	0	0	0	35	3	0
Burkina Faso	2 558	509	1 136	4	0	0	138	0	84	1	652	31	3
Cameroun	280	0	173	86	0	0	0	0	6	0	13	0	2
Centrafrique	-	-	-	-	-	-	-	-	-	-	-	-	-
Cote d'Ivoire	-	-	-	-	-	-	-	-	-	-	-	-	-
Ethiopia	-	-	-	-	-	-	-	-	-	-	-	-	-
Ghana	33	0	9	1	0	5	0	0	1	0	5	0	12
Mali	283	22	215	0	0	0	0	0	28	0	4	3	11
Niger	881	0	438	4	0	0	1	0	368	3	57	1	9
Nigeria	16	0	12	4	0	0	0	0	0	0	0	0	0
RD Congo	-	-	-	-	-	-	-	-	-	-	-	-	-
Tchad	228	0	107	98	0	0	0	0	6	0	13	4	0
Togo	61	0	32	0	0	0	0	0	2	0	25	0	2
Total	4 408	531	2 152	197	0	5	139	0	495	4	804	42	39

Pathogènes Identifié par /Pathogens identified by: PCR, LATEX, CULTURE

Commentaires:	Comments:
Les germes dominant cette saison sont le Spn surtout au Burkina Faso et le NmW135 au Niger. Le NmA s'est localisé surtout au Tchad et au Cameroun. Un effort pour la confirmation des cas par le laboratoire cette année 2011 est à noter dans les pays surtout au Burkina Faso avec la surveillance cas par cas ou plus de 87% des cas suspects ont un résultat laboratoire.	The most prevailing germs identified this season were Spn particularly in Burkina Faso, and NmW135 in Niger. The NmA was mostly found in Chad and Cameroon. Countries have made a tremendous effort in laboratory confirmation this year, particularly in Burkina Faso where case based surveillance is being implemented with 87 % of cases being laboratory confirmed.

III - REPRESENTATION GRAPHIQUE DES DONNEES / GRAPHICAL REPRESENTATION OF DATA

Figure 1: Cartographie des taux d'attaque de la Méningite par district par pays de la semaine 27-30, 2011
Map of meningitis attack rates by district by country as of week 27-30, 2011

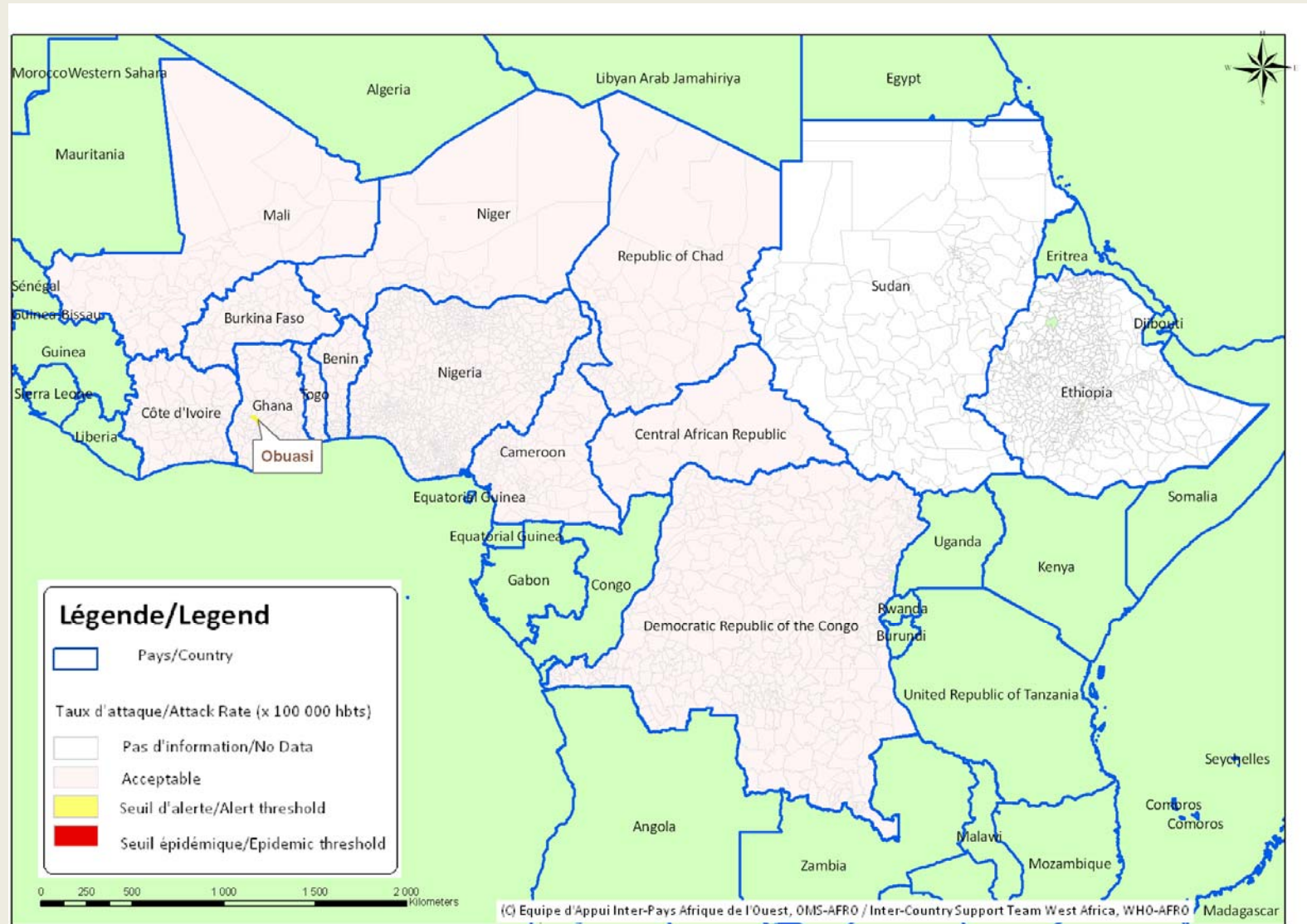
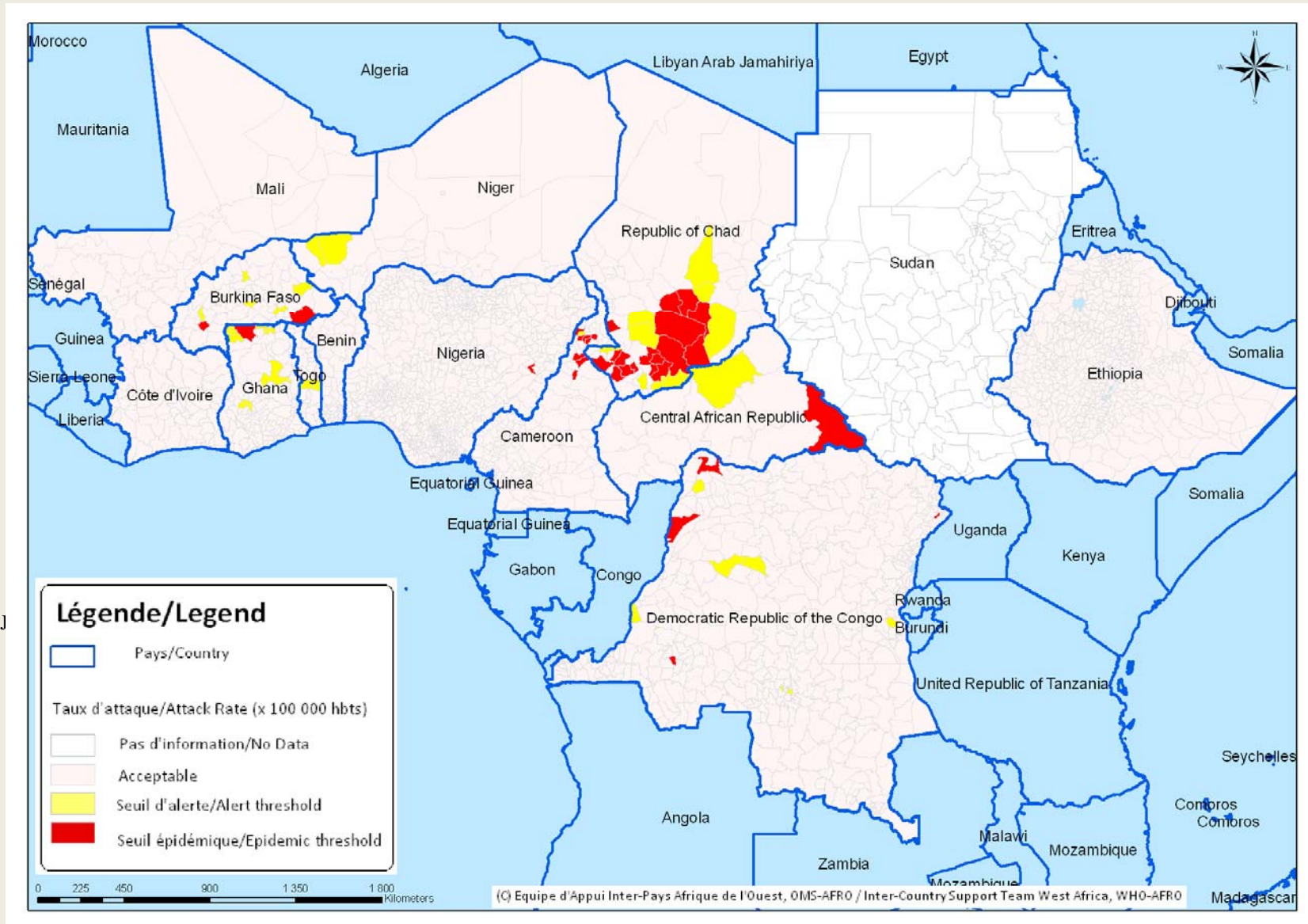


Figure 2 : Cartographie récapitulative des taux d'attaque cumulés de la Méningite, Semaine 01 – 30, 2011
(Représentation basée sur les taux d'attaque hebdomadaires les plus élevés par district au cours de l'année)
Recapitulative map of cumulative Meningitis attack rates as of week 01 - 30, 2011
(Mapping based on weekly highest attack rates by district during the year)



JHIOHPOJ

Figure 3 : Evolution hebdomadaire comparative par pays des années 2010 et 2011

(Uniquement les pays ayant transmis des données pour la semaine en cours)

Comparative weekly trends by country, years 2010 and 2011

(For only countries which transmitted data during the current week)

