

Semaine / Week 12, 2012

I - SITUATION EPIDEMIOLOGIQUE DE LA SEMAINE 12, DU 19 AU 25 MARS 2012

EPIDEMIOLOGICAL SITUATION OF WEEK 12, FROM 19 TO 25 MARCH 2012

Tableau/ Table 1: Situation épidémiologique de la semaine 12, 2012

Epidemiological Situation week 12, 2012

Pays Country	Cas Case	Décès Death	Létalité (%) Letality (%)	District en Alerte District in Alert	District en Epidémie District in Epidemic	Complét. (%) Compleat (%)	Résultats laboratoire/Laboratory results*				
							NmA	NmW135	Autres Nm Other Nm	Pneum Pneum	Hib
Benin	61	8	13.1	3	2	100.0	0	0	0	2	0
Burkina Faso	584	47	8.0	15	6	100.0	0	49	0	3	0
Cameroun	-	-	-	-	-	-	-	-	-	-	-
Centrafrique	-	-	-	-	-	-	-	-	-	-	-
Côte d'Ivoire	20	4	20.0	0	0	86.6	-	-	-	-	-
Ethiopia	-	-	-	-	-	-	-	-	-	-	-
Ghana	-	-	-	-	-	-	-	-	-	-	-
Mali	61	0	0.0	1	0	100.0	0	8	0	0	0
Niger	15	3	20.0	0	0	100.0	-	-	-	-	-
Nigeria	63	2	3.2	0	1	92.7	-	-	-	-	-
RD Congo**	155	18	11.6	5	1	13.8	-	-	-	-	-
Sudan	-	-	-	-	-	-	-	-	-	-	-
Tchad	318	10	3.1	3	7	82.7	-	-	-	-	-
Togo	11	2	18.2	0	0	91.4	-	-	-	-	-
Total	1 288	94	7.3	27	17	50.1	0	57	0	5	0

* Identification par / identification by: PCR, LATEX, CULTURE

** Définition des seuils d'alerte/épidémique non applicable à ce pays situé en dehors de la ceinture de la méningite
Definition of alert/epidemic thresholds not applicable to this country outside the meningitis belt

Commentaires:

Burkina Faso : Six (6) districts sont en épidémie avec les taux d'attaque suivants pour 100 000 habitants : Kombissiri 14.4 cas, Banfora 10.5 cas, Sindou 15.6 cas, Dafra 12.3 cas, Dandé 11.5 cas et Solenzo 14.6 cas. Dix (10) autres districts sont en alerte : Garango, Bittou, Zabré, Dô, Pô, Pama, Orodara, Lena, Karangasso-Vigué, Dédougou, Nouna, Tougan, Gourcy, Ouahigouya et Seguenega.

Mali : Le district de Koutiala qui a franchi le seuil d'alerte avec un TA de 5.0 cas pour 100 000 habitants.

Nigeria : Le LGA de Yororo dans l'Etat de Taraba a franchi le seuil épidémique avec un TA de 13.2 cas pour 100 000 habitants.

Tchad : Sept (7) districts sont en épidémie avec les taux d'attaque suivants pour 100 000 habitants: Oum-Hadjer 12.9 cas, Léré 12.3 cas, Massakory 11.0 cas, Dono-Manga 10.2 cas, Am-Dam 7.3 cas, Abou-Deia 77.9 cas et Am-Timan 32.6 cas.

Trois (3) districts sont en alerte : Bebotto, Moissala et Koumra.

Gambie : depuis le début de la saison, 134 cas suspects dont 9 décès ont été rapportés par le pays avec 97 cas confirmés par le laboratoire. Le NmW135 est le principal germe en cause. Une requête à ICG est en cours pour vaccination réactive avec le Tétravalent ACWY dans le pays.

Sénégal : 65 cas suspects dont 13 décès ont été rapportés et 9 prélèvements ont été positifs au NmW135 pour la semaine 12.

Comments :

Burkina Faso: Six (6) districts are in epidemic with the following AR: Kombissiri 14.4 cases, Banfora 10.5 cases, Sindou 15.6 cases, Dafra 12.3 cases, Dandé 11.5 cases and Solenzo with an attack rate of 14.6 cases per 100,000 inhabitants. Ten districts are in alert. Garango, Bittou, Zabré, Dô, Pô, Pama, Orodara, Lena, Karangasso-Vigué, Dédougou, Nouna, Tougan, Gourcy, Ouahigouya and Seguenega.

Mali: Koutiala district has crossed the alert threshold with an attack rate of 5.0 cases per 100,000 inhabitants

Nigeria: Yororo LGA in Taraba State has crossed the epidemic threshold with an attack rate of 13.2 cases per 100,000 inhabitants

Chad: Seven (7) districts are in epidemic: Oum-Hadjer 12.9 cases, Léré 12.3, Massakory 11.0 cases, Dono-Manga 10.2 cases, Am-Dam 11.3 cases, Abou-Deia 77.9 cases et Am-Timan 32.6 cases per 100,000 inhabitants.

Three (3) districts are in alert: Bebotto, Moissala and Koumra

Gambia: 134 cases with 9 deaths have been reported since the beginning of the season. 97 specimens were laboratory confirmed with NmW135 as the major pathogen. It is planned to vaccinate using the quadrivalent ACWY vaccine.

Senegal: 65 suspect cases and 13 deaths were reported. In week 12, 9 CSF specimen have tested positive for NmW135.

Nous contacter / Contact us:

Inter country Support Team - West Africa / Equipe d'Appui Inter-Pays pour Afrique de l'Ouest
03 BP 7019 Ouagadougou 03, Burkina Faso
Tel: (226) 50-30-65-65, Fax: (226) 50-33-25-41

E-mail: toureb@bf.afro.who.int or diingareym@bf.afro.who.int or linganic@bf.afro.who.int
Site web/Web site: <http://www.meningovax.org/press-reports.htm>; <http://www.who.int/csr>

Nota bene: Les données publiées dans ce bulletin sont des informations hebdomadaires. Elles sont susceptibles d'évoluer après complétude et vérification./The data published in this bulletin are weekly informations. They are susceptible to change after completeness and verification.

Pays sous Surveillance Renforcée de la Méningite dans la Région Africaine de l'OMS

Countries under Enhanced Surveillance of Meningitis in the WHO African Region



II - SYNTHÈSE DE LA SITUATION ÉPIDÉMIOLOGIQUE 2012 (SEMAINES NOTIFIÉES 01 – 12)
SYNTHESIS OF THE EPIDEMIOLOGICAL SITUATION 2012 (REPORTED WEEKS 01 – 12)

**Tableau/ Table 2: Synthèse de la situation épidémiologique (semaines notifiées)/
 Synthesis of the epidemiological situation (reported weeks)**

Pays	Cas	Décès	Létalité (%)	District en Alerte	District en Épidémie	Semaines notifiées	En districts (%)	En semaines(%)
Country	Cases	Deaths	Letality (%)	District in Alert	District in Epidemic	Reported weeks	In districts (%)	In weeks(%)
Bénin	506	53	10.5	5	4	01-12	100.0	100.0
Burkina Faso	3 000	303	10.1	17	7	01-12	100.0	100.0
Cameroun	45	3	6.7	0	0	01-04	51.4	60.9
Centrafrique	116	21	18.1	0	1	01-10	25.0	63.3
Côte d'Ivoire	343	43	12.5	1	1	01-12	88.4	90.2
Ethiopia	66	0	0.0	1	0	01-08	-	-
Ghana	369	37	10.0	3	3	01-09	100.0	82.5
Mali	320	4	1.3	1	1	01-12	100.0	100.0
Niger	132	18	13.6	0	0	01-12	100.0	100.0
Nigeria	482	28	5.8	1	1	01-12	100.0	98.8
RD Congo**	2 334	259	11.1	-	-	01-12	20.6	79.6
Sudan	121	4	3.3	0	0	01-09	96.1	100.0
Tchad	1 699	89	5.2	5	11	01-12	82.7	100.0
Togo	195	26	13.3	2	0	01-12	100.0	98.8
Total	9 728	888	9.1	36	29	01-12	74.9	95.4

** Définition des seuils d'alerte/épidémique non applicable à ce pays situé en dehors de la ceinture de la méningite
 Definition of Alert/epidemic thresholds not applicable to this country outside the meningitis belt

Commentaires:

A la semaine 12, Les deux foyers épidémiques prennent de l'ampleur. Au Burkina Faso avec 6 districts en épidémie et 15 autres en alerte durant la semaine 12. Le NmW135 est le germe en cause. Une vaccination avec le vaccin tétravalent est programmée avec le tétravalent ACWY.
 Au Tchad le NmA est le germe en cause. Une campagne de vaccination réactive avec le MenAfriVac est en cours.

Comments:

The epidemic situation in on the increase in the 2 main countries. In Burkina Faso with 6 epidemic districts and 15 districts in alert at week 12, the main causal pathogen is NmW135. It is planned a reactive vaccination campaign using quadrivalent ACWY vaccine.
 In Chad, NmA is the causal pathogen. There is an ongoing campaign using the MenAfriVac vaccine.

**Tableau/ Table 3: Pathogènes identifiés par PCR, Latex, Culture (semaines notifiées 01 – 12, 2012)/
 Pathogens identified by PCR, Latex, Culture (reported weeks 01 – 12, 2012)**

Pays	Nombre LCR	LCR contam	LCR négatifs	NmA	NmB	NmC	NmX	NmY	Nm W135	Autres Nm ind.	S.Pneum	Hib	Autres Pathogènes
Country	Number CSF	CSF contam	CSF negative	NmA	NmB	NmC	NmX	NmY	Nm W135	Other Nm ind.	S.Pneum	Hib	Other Pathogens
Benin	57	0	38	0	0	0	0	0	2	0	16	0	1
Burkina Faso	1 401	227	915	0	0	0	11	0	173	0	71	4	0
Cameroun	25	0	25	0	0	0	0	0	0	0	0	0	0
Centrafrique	-	-	-	-	-	-	-	-	-	-	-	-	-
Cote d'Ivoire	13	0	2	0	0	0	0	0	11	0	0	0	0
Ethiopia	-	-	-	-	-	-	-	-	-	-	-	-	-
Ghana	155	0	97	1	0	2	0	0	29	0	26	0	0
Mali	130	0	67	0	0	0	0	0	47	0	14	2	0
Niger	57	0	32	0	0	0	0	0	9	1	12	1	2
Nigeria	-	-	-	-	-	-	-	-	-	-	-	-	-
RD Congo	-	-	-	-	-	-	-	-	-	-	-	-	-
Sudan	60	0	54	5	0	0	0	0	1	0	0	0	0
Tchad	157	0	104	44	0	0	0	0	3	0	6	0	0
Togo	76	0	58	0	0	0	0	0	1	0	17	0	0
Total	2 131	227	1 392	50	0	2	11	0	276	1	162	7	3

Pathogènes Identifier par /Pathogens identified by: PCR, LATEX, CULTURE

Commentaires:

Le NmW135 et le Spn restent les principaux germes en cause dans les districts en alerte et épidémie.

Comments:

NmW135 and Spn remain the main causal germs in alert and epidemic districts.

III - REPRESENTATION GRAPHIQUE DES DONNÉES / GRAPHICAL REPRESENTATION OF DATA

Figure 1: Cartographie des taux d'attaque de la Méningite par district par pays de la semaine 12, 2012
Map of meningitis attack rates by district by country at week 12, 2012

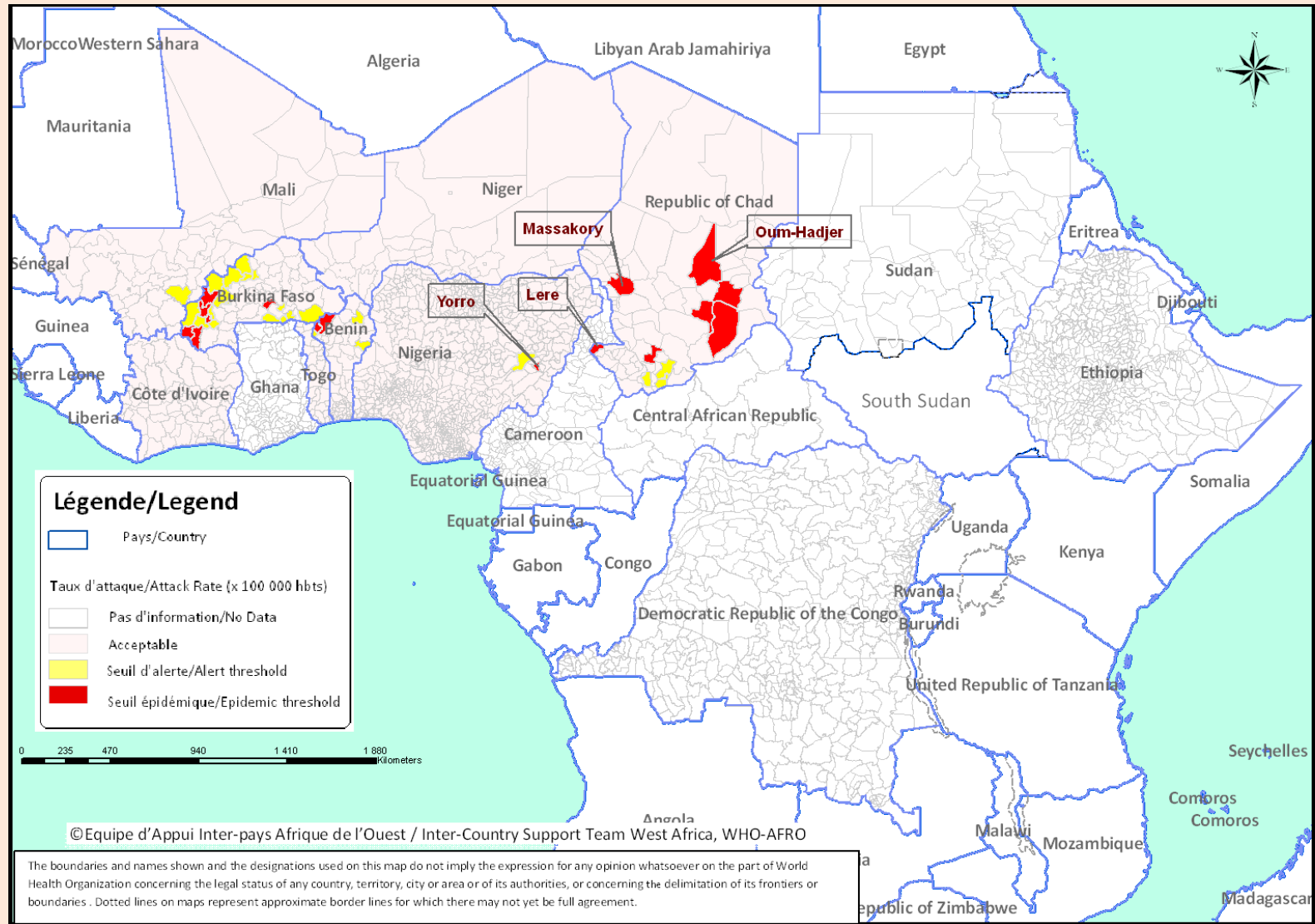


Figure 2 : Cartographie récapitulative des taux d'attaque cumulés de la Méningite, Semaine 01 – 12, 2012

(Représentation basée sur les taux d'attaque hebdomadaires les plus élevés par district au cours de l'année)

Recapitulative map of cumulative Meningitis attack rates at week 01 - 12, 2012

(Mapping based on weekly highest attack rates by district during the year)

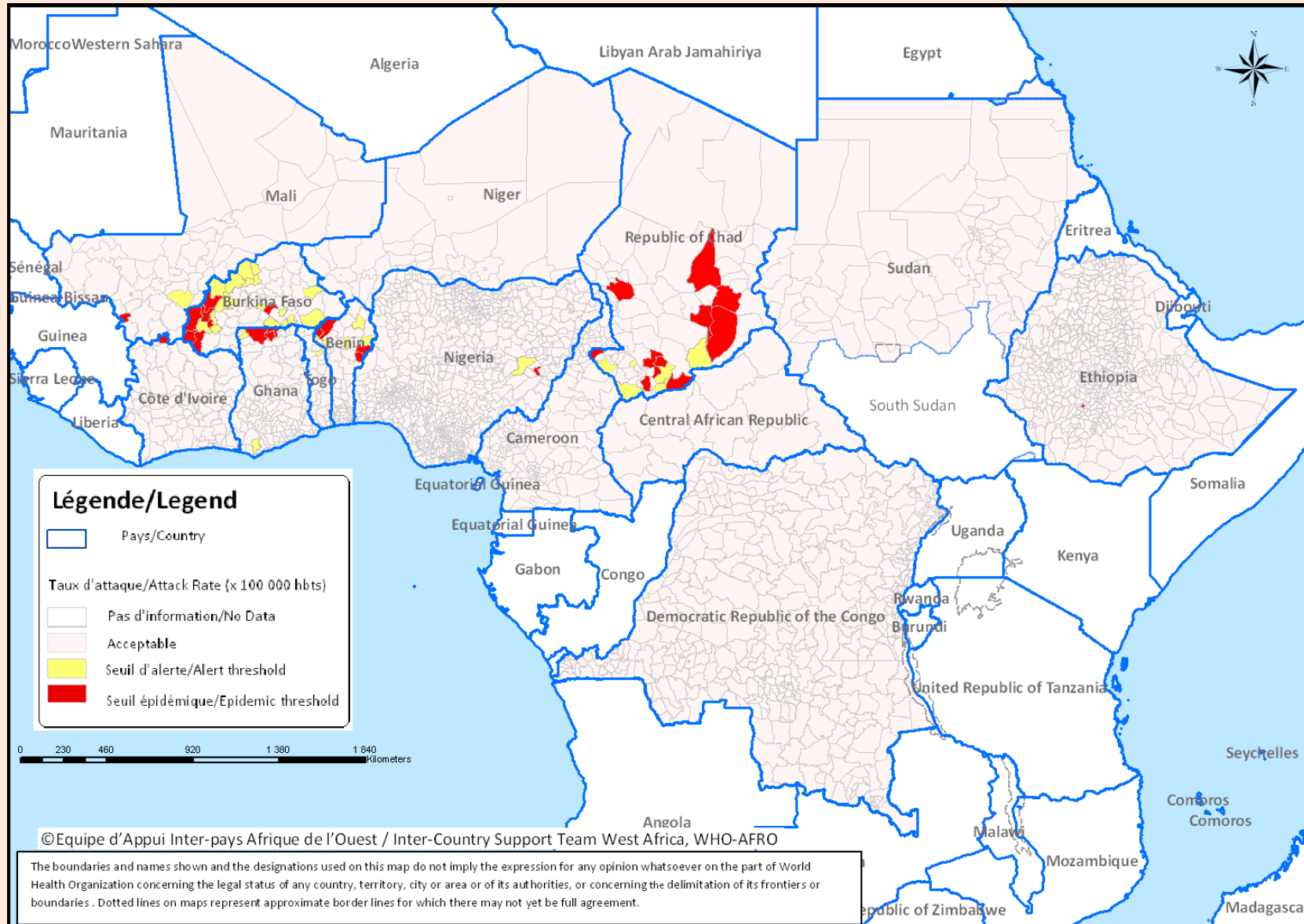


Figure 3 : Cartographie des principaux germes de la Méningite, Semaine 01 – 12, 2012

Map of Meningitis main pathogens, Week 01 - 12, 2012

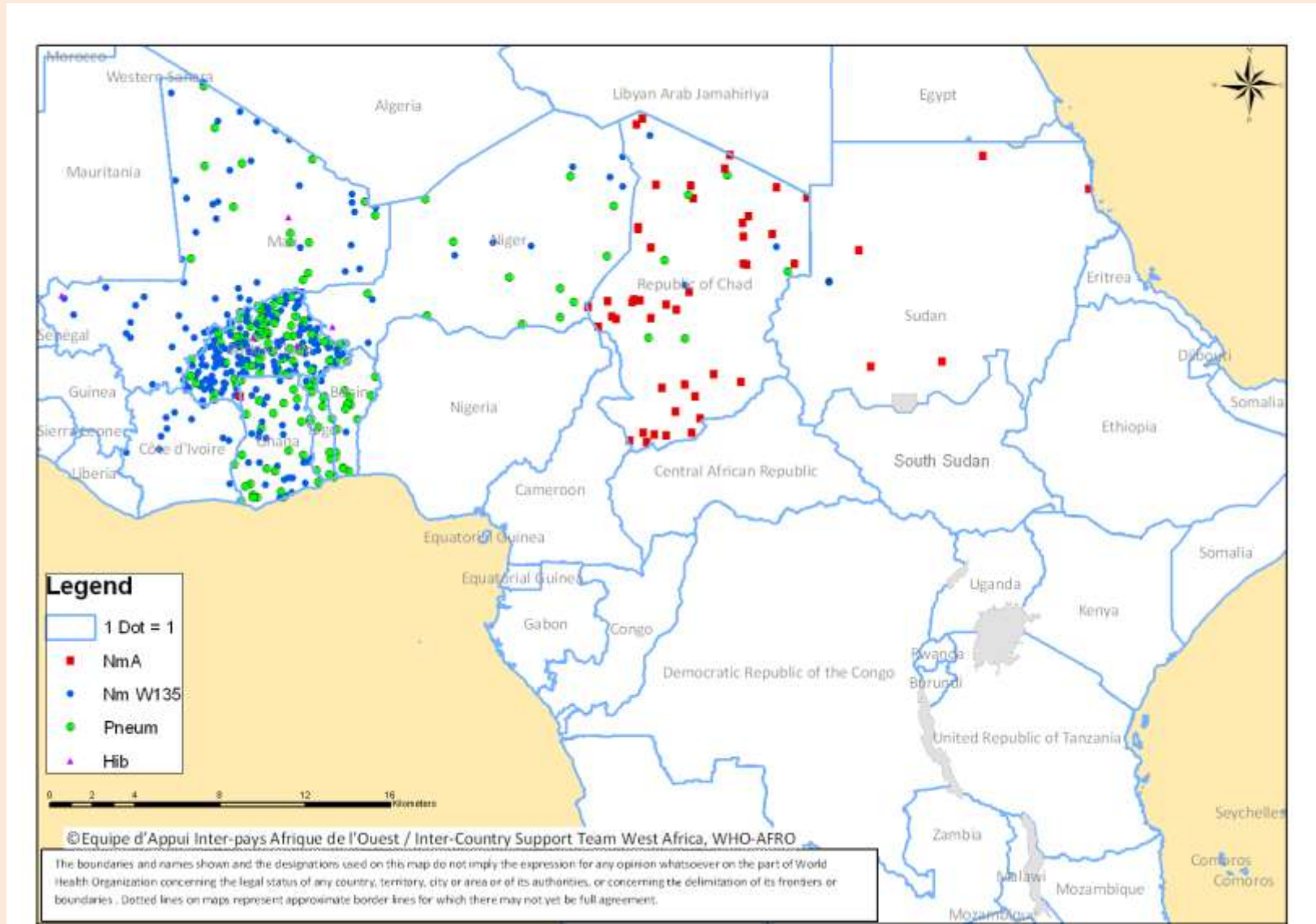


Figure 3 : Evolution hebdomadaire comparative par pays des années 2011 et 2012
 (Uniquement les pays ayant transmis des données pour la semaine en cours)
Comparative weekly evolution by country, years 2011-2012
 (Only countries which transmitted data during the current week)

