

Bulletin Hebdomadaire de retro-information sur la méningite cérébrospinale
Weekly feedback bulletin on cerebrospinal meningitis

Semaine / Week 19, 2012

I - SITUATION EPIDEMIOLOGIQUE DE LA SEMAINE 19, DU 07 AU 13 MAI 2012

EPIDEMIOLOGICAL SITUATION OF WEEK 19, FROM 07 TO 13 MAY 2012

Tableau/ Table 1 : Situation épidémiologique de la semaine 19, 2012

Epidemiological Situation Week 19, 2012

Pays Country	Cas Case	Décès Death	Létalité (%) Letality (%)	District en Alerte District in Alert	District en Epidémie District in Epidemic	Complét. (%) Compleat (%)	Résultats laboratoire/Laboratory results*				
							NmA	NmW135	Autres Nm Other Nm	Pneum Pneum	Hib
Benin	20	2	10.0	1	0	100.0	0	0	0	0	0
Burkina Faso	123	20	16.3	0	0	100.0	0	0	0	1	1
Cameroun	-	-	-	-	-	-	-	-	-	-	-
Centrafrique	-	-	-	-	-	-	-	-	-	-	-
Côte d'Ivoire	-	-	-	-	-	-	-	-	-	-	-
Ethiopia	4	0	0.0	0	0	-	-	-	-	-	-
Gambia	1	0	0.0	0	0	100.0	-	-	-	-	-
Ghana	3	0	0.0	0	0	60.9	-	-	-	-	-
Mali	21	0	0.0	0	0	100.0	0	1	0	0	0
Niger	11	5	45.5	0	0	100.0	-	-	-	-	-
Nigeria	15	2	13.3	0	0	90.4	-	-	-	-	-
RD Congo**	-	-	-	-	-	-	-	-	-	-	-
Senegal	55	0	0.0	0	0	100.0	-	-	-	-	-
Sudan	17	0	0.0	0	0	81.5	0	0	2	0	0
Tchad	125	4	3.2	2	4	81.3	-	-	-	-	-
Togo	6	1	16.7	0	0	91.4	-	-	-	-	-
Total	401	34	8.5	3	4	55.6	0	1	2	1	1

* Identification par / identification by: PCR, LATEX, CULTURE

** Définition des seuils d'alerte/épidémique non applicable à ce pays situé en dehors de la ceinture de la méningite
Definition of alert/epidemic thresholds not applicable to this country outside the meningitis belt

Commentaires:

Benin : Le district de Tanguiéta est redescendu en alerte avec 7.9 cas pour 100 000 habitants.

Tchad : A la mise à jour des données du pays, on note toujours une persistance de districts en épidémie et en alerte.

- Quatre (4) districts en épidémie avec les TA suivants pour 100 000 habitants: Massakory 10.0 cas ; Danamadji 14.5 cas ; Am-Dam 12.6 cas ; Abou-deia 28.7 cas.
- Deux (2) districts en alerte : Am-timan 5.8 cas et Dono-Manga 6.5 cas pour 100 000 habitants.

Comments :

Benin: The District of Tanguieta has come back again to alert phase with 7.9 cases per 100 000 inhabitants.

Chad: Updated data indicate districts still in epidemic and on alert.

- Four (4) districts are in epidemic with the following attack rates per 100,000 inhabitants: Massakory 10.0 cases; Danamadji 14.5 cases; Am-Dam 12.6 cases; Abou-deia 28.7 cases.
- Two (2) districts are in alert: Am-timan 5.8 cases and Dono-Manga 6.5 cases per 100,000 inhabitants

Nous contacter / Contact us:

Inter country Support Team - West Africa / Equipe d'Appui Inter-Pays pour Afrique de l'Ouest

03 BP 7019 Ouagadougou 03, Burkina Faso

Tel: (226) 50-30-65-65, Fax: (226) 50-33-25-41

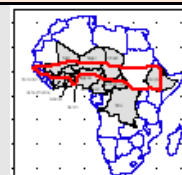
E.mail: walkero@bf.afro.who.int or diingarevm@bf.afro.who.int or linganic@bf.afro.who.int

Site web/Web site: <http://www.meningvax.org/press-reports.htm> ; <http://www.who.int/csr>

Nota bene: Les données publiées dans ce bulletin sont des informations hebdomadaires. Elles sont susceptibles d'évoluer après complétude et vérification./The data published in this bulletin are weekly informations. They are susceptible to change after completeness and verification.

Pays sous Surveillance Renforcée de la Méningite dans la Région Africaine de l'OMS

Countries under Enhanced Surveillance of Meningitis in the WHO African Region



II - SYNTHÈSE DE LA SITUATION ÉPIDÉMIOLOGIQUE 2012 (SEMAINES NOTIFIÉES 01 – 19)

SYNTHESIS OF THE EPIDEMIOLOGICAL SITUATION 2012 (REPORTED WEEKS 01 – 19)

Tableau/ Table 2: Synthèse de la situation épidémiologique (semaines notifiées)/

Synthesis of the epidemiological situation (reported weeks)

Pays	Cas	Décès	Létalité (%)	District en Alerte	District en Epidémie	Semaines notifiées	En districts (%)	En semaines(%)
Country	Cases	Deaths	Lethality (%)	District in Alert	District in Epidemic	Reported weeks	In districts (%)	In weeks(%)
Bénin	800	78	9.8	3	6	01-19	100.0	100.0
Burkina Faso	5 558	589	10.6	15	13	01-19	100.0	100.0
Cameroun	463	63	13.6	0	0	01-17	51.4	60.9
Centrafrique	195	31	15.9	0	1	01-18	29.2	50.8
Côte d'Ivoire	404	51	12.6	1	1	01-18	88.4	92.2
Ethiopia	143	0	0.0	1	0	01-19	-	-
Gambia	166	9	5.4	0	1	01-19	108.8	100.0
Ghana	582	56	9.6	7	4	01-19	100.0	71.6
Mali	511	6	1.2	1	1	01-19	100.0	100.0
Niger	192	34	17.7	0	0	01-19	100.0	100.0
Nigeria	791	52	6.6	1	2	01-19	100.0	99.1
RD Congo**	3 717	380	10.2	-	-	01-18	21.6	79.9
Sénégal	674	19	2.8	3	0	01-19	100.0	99.0
Sudan	340	15	4.4	0	0	01-19	81.5	100.0
Tchad	3 677	154	4.2	5	12	01-19	84.0	95.7
Togo	279	31	11.1	2	0	01-19	100.0	98.9
Total	18 492	1 568	8.5	39	41	01-19	77.3	94.4

** Définition des seuils d'alerte/épidémique non applicable à ce pays situé en dehors de la ceinture de la méningite
 Definition of Alert/epidemic thresholds not applicable to this country outside the meningitis belt

Commentaires:

A la semaine 19 de la saison épidémique, 18 492 cas ont été notifiés dont 1 568 décès soit une létalité de 8.5%.

Cette létalité moyenne reste relativement acceptable au regard de la forte prévalence du *Spn* connu comme être très virulent.

Comments:

During Week 19 of the epidemic season, 18 492 cases were notified, out of which 1 568 deaths with 8.5% cases lethality rate. The average lethality rate remains relatively acceptable due to the high prevalence of *Spn* known to be virulent

Tableau/ Table 3: Pathogènes identifiés par PCR, Latex, Culture (semaines notifiées 01 – 19, 2012)/

Pathogens identified by PCR, Latex, Culture (reported weeks 01 – 19, 2012)

Pays	Nombre LCR	LCR contam	LCR négatifs	NmA	NmB	NmC	NmX	NmY	Nm W135	Autres Nm ind.	S.Pneum	Hib	Autres Pathogènes
Country	Number CSF	CSF contam	CSF negative	NmA	NmB	NmC	NmX	NmY	W135	Other Nm ind.	S.Pneum	Hib	Other Pathogens
Benin	156	0	119	0	0	0	0	0	4	0	31	1	1
Burkina Faso	2 247	733	885	0	0	0	86	0	380	2	146	13	2
Cameroun	25	0	25	0	0	0	0	0	0	0	0	0	0
Centrafrique	-	-	-	-	-	-	-	-	-	-	-	-	-
Cote d'Ivoire	13	0	2	0	0	0	0	0	11	0	0	0	0
Ethiopia	-	-	-	-	-	-	-	-	-	-	-	-	-
Gambia	-	-	-	-	-	-	-	-	-	-	-	-	-
Ghana	155	0	97	1	0	2	0	0	29	0	26	0	0
Mali	206	0	106	0	0	0	0	0	83	0	15	2	0
Niger	136	0	91	0	0	0	0	0	19	1	21	1	3
Nigeria	-	-	-	-	-	-	-	-	-	-	-	-	-
RD Congo	-	-	-	-	-	-	-	-	-	-	-	-	-
Senegal	-	-	-	-	-	-	-	-	-	-	-	-	-
Sudan	222	2	196	21	0	0	0	0	1	2	0	0	0
Tchad	157	0	104	44	0	0	0	0	3	0	6	0	0
Togo	115	0	89	0	0	0	0	0	5	0	21	0	0
Total	3 432	735	1 714	66	0	2	86	0	535	5	266	17	6

Pathogènes Identifier par /Pathogens identified by: PCR, LATEX, CULTURE

Commentaires:

Le *NmW135* et le *Spn* restent les principaux germes en cause dans les districts en alerte et épidémie.

Comments:

NmW135 and *Spn* remain the main causal germs in alert and epidemic districts.

III - REPRESENTATION GRAPHIQUE DES DONNÉES / GRAPHICAL REPRESENTATION OF DATA

Figure 1: Cartographie des taux d'attaque de la Méningite par district par pays de la semaine 19, 2012
Map of meningitis attack rates by district by country at week 19, 2012

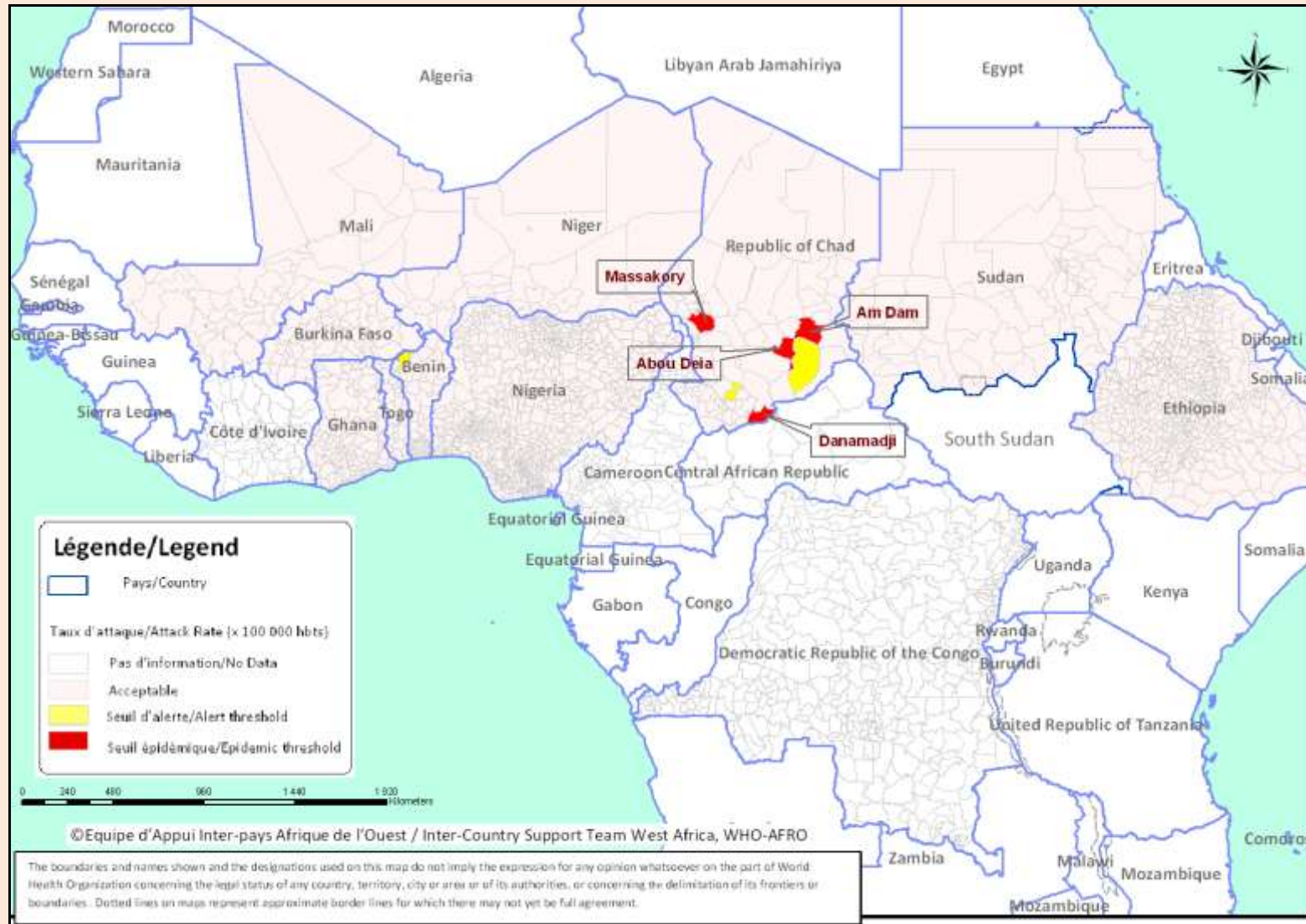


Figure 2 : Cartographie récapitulative des taux d'attaque cumulés de la Méningite, Semaine 01 – 19, 2012

(Représentation basée sur les taux d'attaque hebdomadaires les plus élevés par district au cours de l'année)

Recapitulative map of cumulative Meningitis attack rates at week 01 - 19, 2012

(Mapping based on weekly highest attack rates by district during the year)

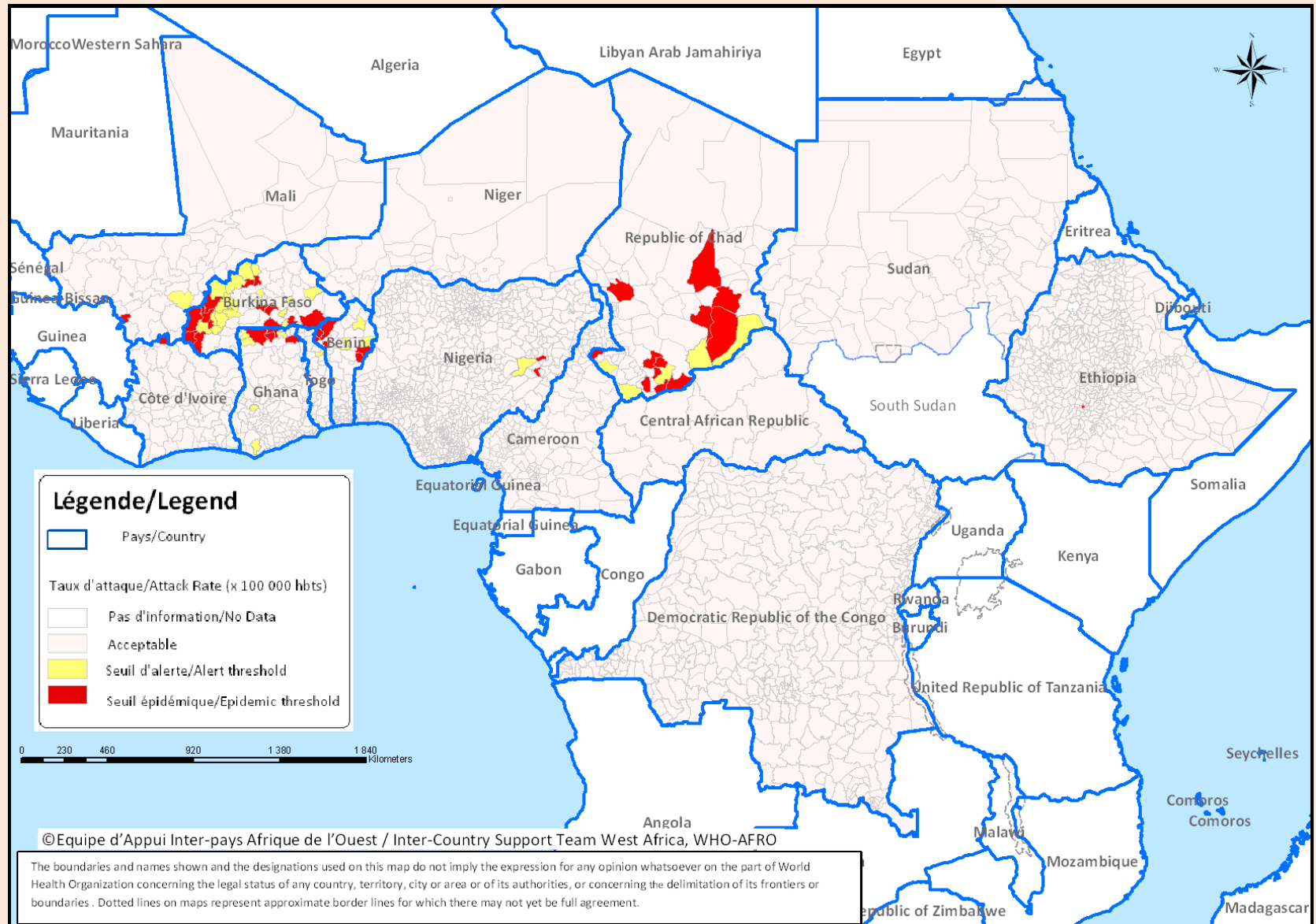


Figure 3 : Cartographie des principaux germes de la Méningite, Semaine 01 – 19, 2012

Map of Meningitis main pathogens, Week 01 - 19, 2012

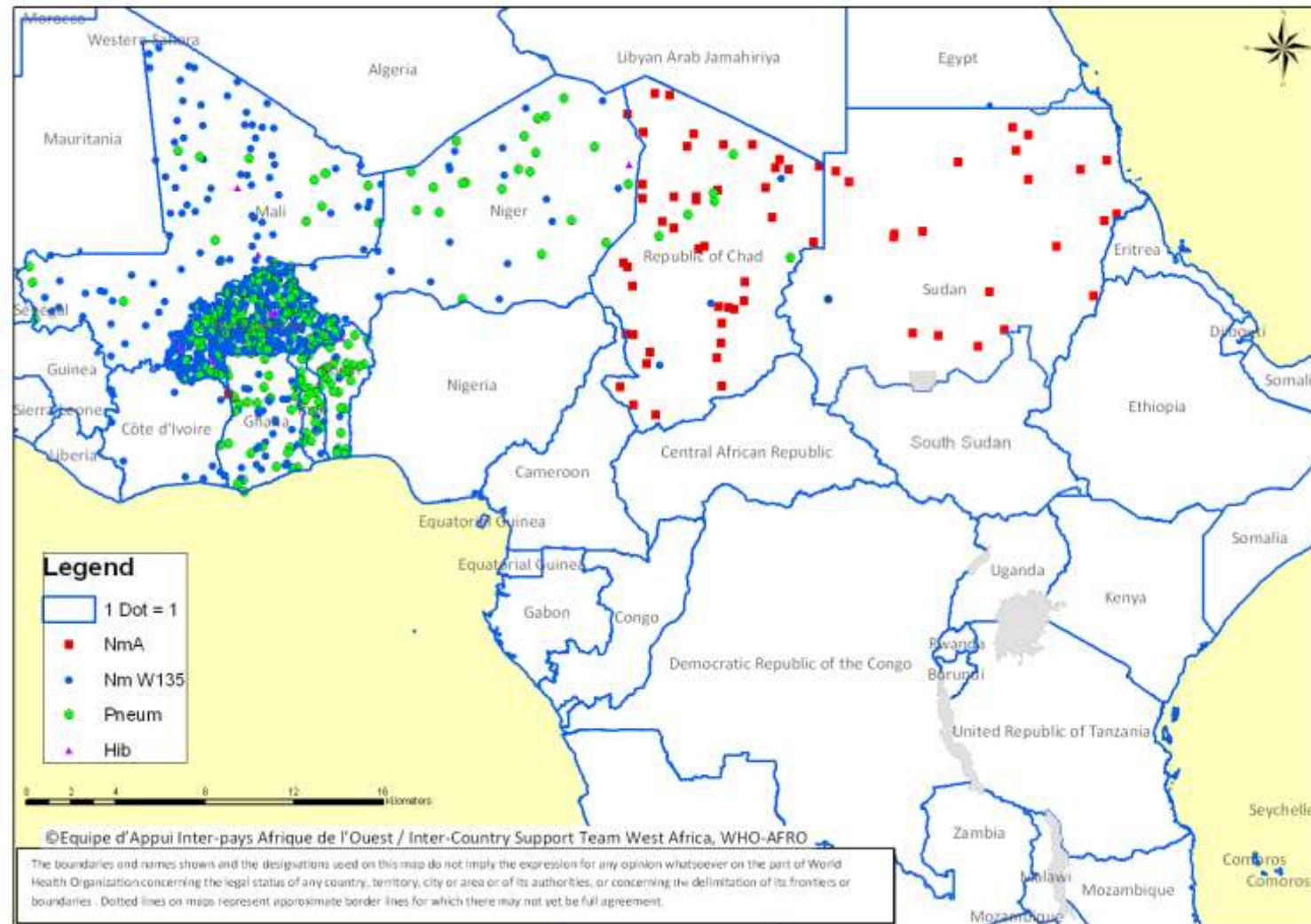


Figure 3 : Evolution hebdomadaire comparative par pays des années 2011 et 2012
 (Uniquement les pays ayant transmis des données pour la semaine en cours)
Comparative weekly evolution by country, years 2011-2012
 (Only countries which transmitted data during the current week)

