

Semaine / Week 22, 2012

I - SITUATION EPIDEMIOLOGIQUE DE LA SEMAINE 22, DU 28 MAI AU 03 JUIN 2012

EPIDEMIOLOGICAL SITUATION OF WEEK 22, FROM 28 MAY TO 03 JUNE 2012

Tableau/ Table 1 : Situation épidémiologique de la semaine 22, 2012

Epidemiological Situation Week 22, 2012

| Pays Country | Cas Case | Décès Death | Létalité (%) Lethality (%) | District en Alerte District in Alert | District en Epidémie District in Epidemic | Complét. (%) Compleat (%) | Résultats laboratoire/Laboratory results* | | | | |
|-----------------|-------------|----------------|-------------------------------|---|--|------------------------------|---|--------|-----------------------|-------|-----|
| | | | | | | | NmA | NmW135 | Autres Nm Other Nm | Pneum | Hib |
| Benin | 7 | 3 | 42.9 | 0 | 0 | 100.0 | 0 | 1 | 0 | 0 | 0 |
| Burkina Faso | 44 | 4 | 9.1 | 0 | 0 | 100.0 | - | - | - | - | - |
| Cameroun | - | - | - | - | - | - | - | - | - | - | - |
| Centrafrique | 0 | 0 | 0.0 | 0 | 0 | 100.0 | - | - | - | - | - |
| Côte d'Ivoire | 1 | 0 | 0.0 | 0 | 0 | 82.1 | - | - | - | - | - |
| Ethiopia | 0 | 0 | 0.0 | 0 | 0 | - | - | - | - | - | - |
| Gambia | 4 | 0 | 0.0 | 0 | 0 | 71.4 | 0 | 0 | 0 | 0 | 0 |
| Ghana | 0 | 0 | 0.0 | 0 | 0 | 100.0 | - | - | - | - | - |
| Mali | 11 | 2 | 18.2 | 0 | 0 | 100.0 | - | - | - | - | - |
| Niger | 7 | 2 | 28.6 | 0 | 0 | 100.0 | - | - | - | - | - |
| Nigeria | 8 | 0 | 0.0 | 0 | 0 | 94.0 | - | - | - | - | - |
| RD Congo** | 98 | 7 | 7.1 | - | - | 9.5 | - | - | - | - | - |
| Senegal | 12 | 0 | 0.0 | 0 | 0 | 100.0 | - | - | - | - | - |
| Sudan | - | - | - | - | - | - | - | - | - | - | - |
| Tchad | - | - | - | - | - | - | - | - | - | - | - |
| Togo | 7 | 0 | 0.0 | 0 | 0 | 100.0 | - | - | - | - | - |
| Total | 199 | 18 | 9.0 | 0 | 0 | 54.2 | 0 | 1 | 0 | 0 | 0 |

* Identification par / identification by: PCR, LATEX, CULTURE

** Définition des seuils d'alerte/épidémique non applicable à ce pays situé en dehors de la ceinture de la méningite
Definition of alert/epidemic thresholds not applicable to this country outside the meningitis belt

Commentaires:

La situation épidémiologique pour la semaine 22 reste calme. Aucun pays n'a notifié de districts en alerte ou en épidémie.

La notification des données devrait continuer durant toute la période post-épidémique. Les zéros cas (différents des données manquantes) devraient être dûment notifiés.

Comments :

The epidemiologic situation during week 22 remains calm. No country has reported alert or in epidemic districts.

The data reporting should continue during the post epidemic period. Zero cases should be reported (different from missing data).

Nous contacter / Contact us:

Inter country Support Team - West Africa / Equipe d'Appui Inter-Pays pour Afrique de l'Ouest

03 BP 7019 Ouagadougou 03, Burkina Faso

Tel: (226) 50-30-65-65, Fax: (226) 50-33-25-41

E.mail: walkero@bf.afro.who.int or dingarevm@bf.afro.who.int or linganic@bf.afro.who.int

Site web/Web site: <http://www.meningvax.org/press-reports.htm> ; <http://www.who.int/csr>

Nota bene: Les données publiées dans ce bulletin sont des informations hebdomadaires. Elles sont susceptibles d'évoluer après complétude et vérification./The data published in this bulletin are weekly informations. They are susceptible to change after completeness and verification.

Pays sous Surveillance Renforcée de la Méningite dans la Région Africaine de l'OMS

Countries under Enhanced Surveillance of Meningitis in the WHO African Region



II - SYNTHÈSE DE LA SITUATION ÉPIDÉMIOLOGIQUE 2012 (SEMAINES NOTIFIÉES 01 – 22)

SYNTHESIS OF THE EPIDEMIOLOGICAL SITUATION 2012 (REPORTED WEEKS 01 – 22)

**Tableau/ Table 2: Synthèse de la situation épidémiologique (semaines notifiées)/
Synthesis of the epidemiological situation (reported weeks)**

| Pays | Cas | Décès | Létalité (%) | District en Alerte | District en Epidémie | Semaines notifiées | En districts (%) | En semaines(%) |
|---------------|---------------|--------------|--------------|--------------------|----------------------|--------------------|------------------|----------------|
| Country | Cases | Deaths | Letality (%) | District in Alert | District in Epidemic | Reported weeks | In districts (%) | In weeks(%) |
| Bénin | 826 | 83 | 10.0 | 3 | 6 | 01-22 | 100.0 | 100.0 |
| Burkina Faso | 5 758 | 616 | 10.7 | 15 | 13 | 01-22 | 100.0 | 100.0 |
| Cameroun | 542 | 64 | 11.8 | 0 | 2 | 01-20 | 96.6 | 78.2 |
| Centrafrique | 266 | 31 | 11.7 | 1 | 2 | 01-22 | 58.3 | 33.7 |
| Côte d'Ivoire | 425 | 55 | 12.9 | 2 | 1 | 01-22 | 88.4 | 92.7 |
| Ethiopia | 146 | 0 | 0.0 | 1 | 0 | 01-22 | - | - |
| Gambia | 166 | 9 | 5.4 | 0 | 1 | 01-22 | 100.0 | 100.0 |
| Ghana | 590 | 46 | 7.8 | 7 | 4 | 01-22 | 100.0 | 66.9 |
| Mali | 531 | 8 | 1.5 | 1 | 1 | 01-22 | 100.0 | 100.0 |
| Niger | 228 | 43 | 18.9 | 0 | 0 | 01-22 | 100.0 | 100.0 |
| Nigeria | 866 | 57 | 6.6 | 1 | 2 | 01-22 | 100.0 | 99.3 |
| RD Congo** | 4 222 | 459 | 10.9 | - | - | 01-22 | 21.0 | 77.3 |
| Sénégal | 728 | 19 | 2.6 | 3 | 0 | 01-22 | 100.0 | 99.1 |
| Sudan | 340 | 15 | 4.4 | 0 | 0 | 01-19 | 81.5 | 100.0 |
| Tchad | 3 716 | 154 | 4.1 | 5 | 12 | 01-20 | 84.0 | 95.6 |
| Togo | 302 | 31 | 10.3 | 2 | 0 | 01-22 | 100.0 | 99.0 |
| Total | 19 652 | 1 690 | 8.6 | 41 | 44 | 01-22 | 81.3 | 93.0 |

** Définition des seuils d'alerte/épidémique non applicable à ce pays situé en dehors de la ceinture de la méningite
Definition of Alert/epidemic thresholds not applicable to this country outside the meningitis belt

Commentaires:

Cette période de la saison épidémique doit être mise à profit pour faire le rapport annuel et commencer les préparatifs pour la saison épidémique 2013.

Les pays qui ont introduit ou qui vont introduire le MenAfriVac doivent se préparer également pour une bonne mise en œuvre de la surveillance cas par cas.

Tout cas confirmé de NmA dans un district vacciné doit faire l'objet d'une investigation épidémiologique et documenté

Comments :

This period epidemic of the epidemic season should be an opportunity to elaborate the annual report and start preparations for the 2013 epidemic season.

Countries that have introduced MenAfriVac should also get ready to implement case based surveillance.

Every confirmed case of NmA in a district that has conducted vaccination campaign should be investigated and documented.

**Tableau/Table 3: Pathogènes identifiés par PCR, Latex, Culture (semaines notifiées 01 – 22, 2012)/
Pathogens identified by PCR, Latex, Culture (reported weeks 01 – 22, 2012)**

| Pays | Nombre LCR | LCR contam | LCR négatifs | NmA | NmB | NmC | NmX | NmY | Nm W135 | Autres Nm ind. | S.Pneum | Hib | Autres Pathogènes |
|---------------|--------------|------------|--------------|-----------|----------|----------|-----------|----------|------------|----------------|------------|-----------|-------------------|
| Country | Number CSF | CSF contam | CSF negative | NmA | NmB | NmC | NmX | NmY | Nm W135 | Other Nm ind. | S.Pneum | Hib | Other Pathogens |
| Benin | 163 | 0 | 125 | 0 | 0 | 0 | 0 | 0 | 5 | 0 | 31 | 1 | 1 |
| Burkina Faso | 2 402 | 783 | 963 | 0 | 0 | 0 | 75 | 1 | 416 | 2 | 148 | 12 | 2 |
| Cameroun | 218 | 0 | 186 | 13 | 0 | 0 | 0 | 0 | 6 | 0 | 13 | 0 | 0 |
| Centrafrique | - | - | - | - | - | - | - | - | - | - | - | - | - |
| Cote d'Ivoire | 13 | 0 | 2 | 0 | 0 | 0 | 0 | 0 | 11 | 0 | 0 | 0 | 0 |
| Ethiopia | - | - | - | - | - | - | - | - | - | - | - | - | - |
| Gambia | 86 | 0 | 56 | 1 | 0 | 0 | 0 | 0 | 27 | 0 | 2 | 0 | 0 |
| Ghana | 155 | 0 | 97 | 1 | 0 | 2 | 0 | 0 | 29 | 0 | 26 | 0 | 0 |
| Mali | 222 | 0 | 115 | 0 | 0 | 0 | 0 | 0 | 89 | 0 | 16 | 2 | 0 |
| Niger | 136 | 0 | 91 | 0 | 0 | 0 | 0 | 0 | 19 | 1 | 21 | 1 | 3 |
| Nigeria | - | - | - | - | - | - | - | - | - | - | - | - | - |
| RD Congo | - | - | - | - | - | - | - | - | - | - | - | - | - |
| Senegal | - | - | - | - | - | - | - | - | - | - | - | - | - |
| Sudan | 222 | 2 | 196 | 21 | 0 | 0 | 0 | 0 | 1 | 2 | 0 | 0 | 0 |
| Tchad | 157 | 0 | 104 | 44 | 0 | 0 | 0 | 0 | 3 | 0 | 6 | 0 | 0 |
| Togo | 219 | 0 | 143 | 3 | 0 | 0 | 0 | 0 | 6 | 0 | 60 | 7 | 0 |
| Total | 3 993 | 785 | 2 078 | 83 | 0 | 2 | 75 | 1 | 612 | 5 | 323 | 23 | 6 |

Pathogènes Identifier par /Pathogens identified by: PCR, LATEX, CULTURE

Commentaires:

Les données laboratoire sont attendues notamment de la Centrafrique, Ethiopie, Nigeria RD Congo et Sénégal qui n'ont pas encore communiqué de données pour l'année 2012.

Comments:

Laboratory data are awaited from Central African Republic, Ethiopia, Nigeria, DR Congo and Senegal which have not yet shared their 2012 lab data.

III - REPRESENTATION GRAPHIQUE DES DONNÉES / GRAPHICAL REPRESENTATION OF DATA

Figure 1: Cartographie des taux d'attaque de la Méningite par district par pays de la semaine 22, 2012
Map of meningitis attack rates by district by country at week 22, 2012

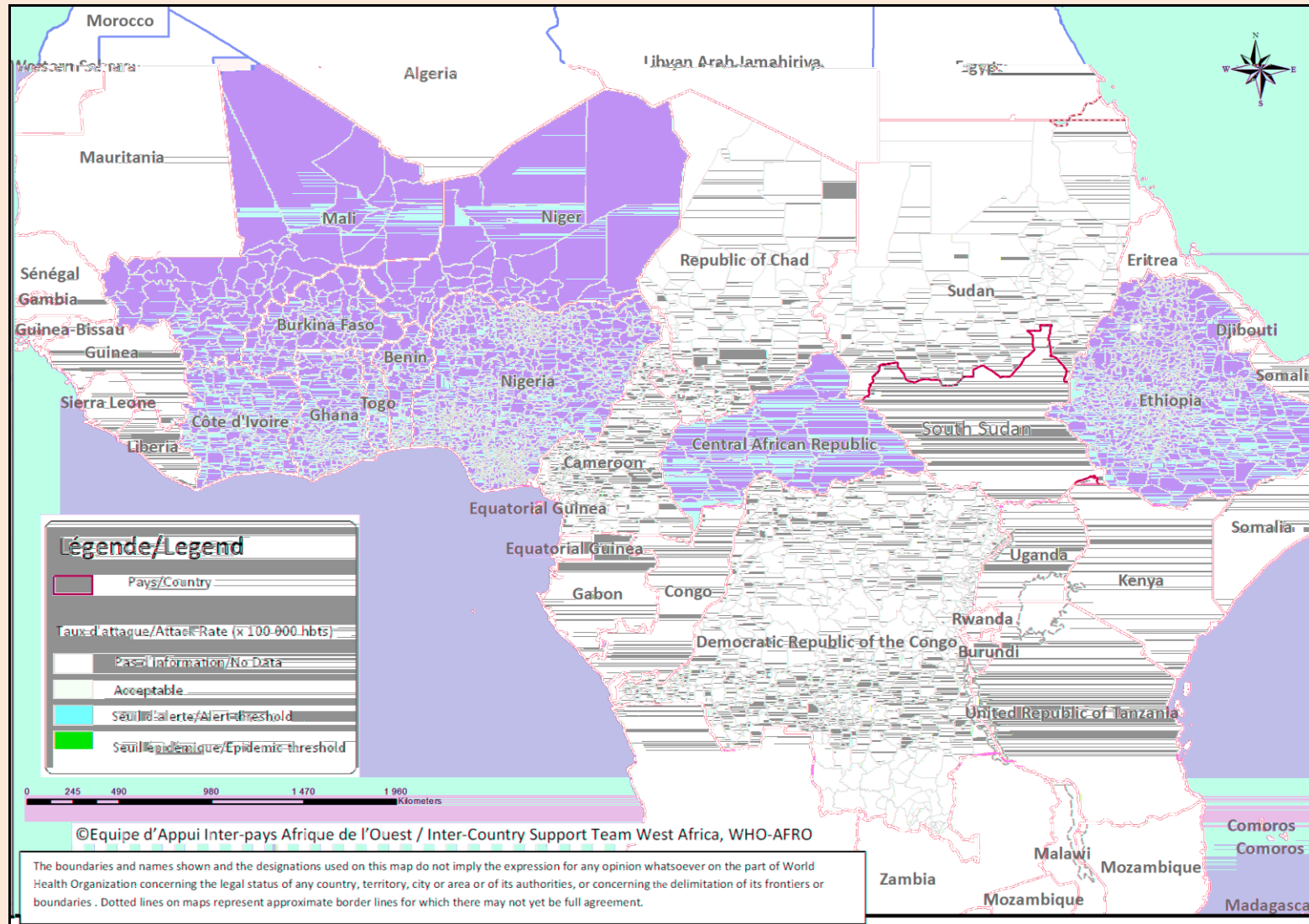


Figure 2 : Cartographie récapitulative des taux d'attaque cumulés de la Méningite, Semaine 01 – 22, 2012

(Représentation basée sur les taux d'attaque hebdomadaires les plus élevés par district au cours de l'année)

Recapitulative map of cumulative Meningitis attack rates at week 01 - 22, 2012

(Mapping based on weekly highest attack rates by district during the year)

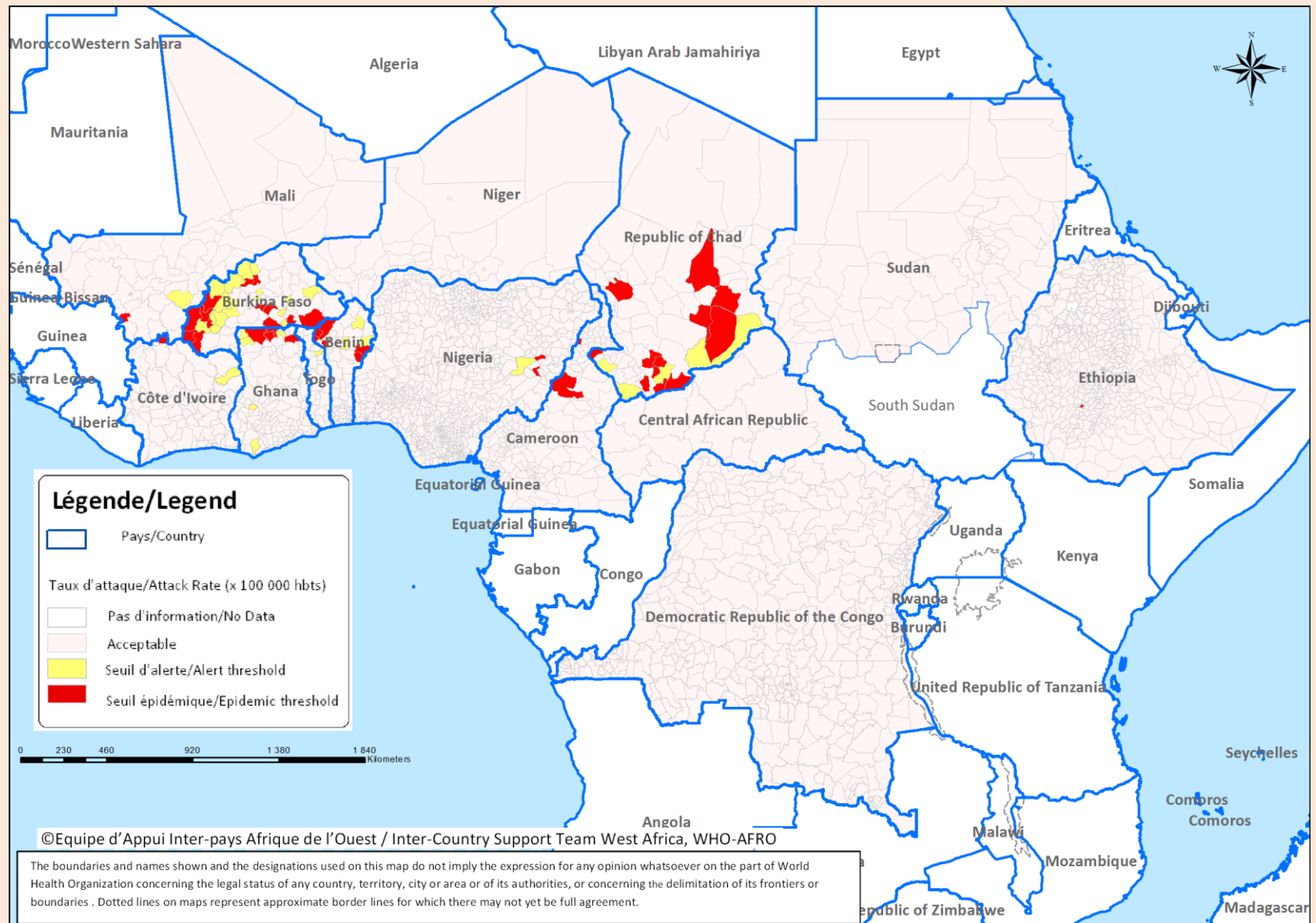


Figure 3 : Cartographie des principaux germes de la Méningite, Semaine 01 – 22, 2012

Map of Meningitis main pathogens, Week 01 - 22, 2012

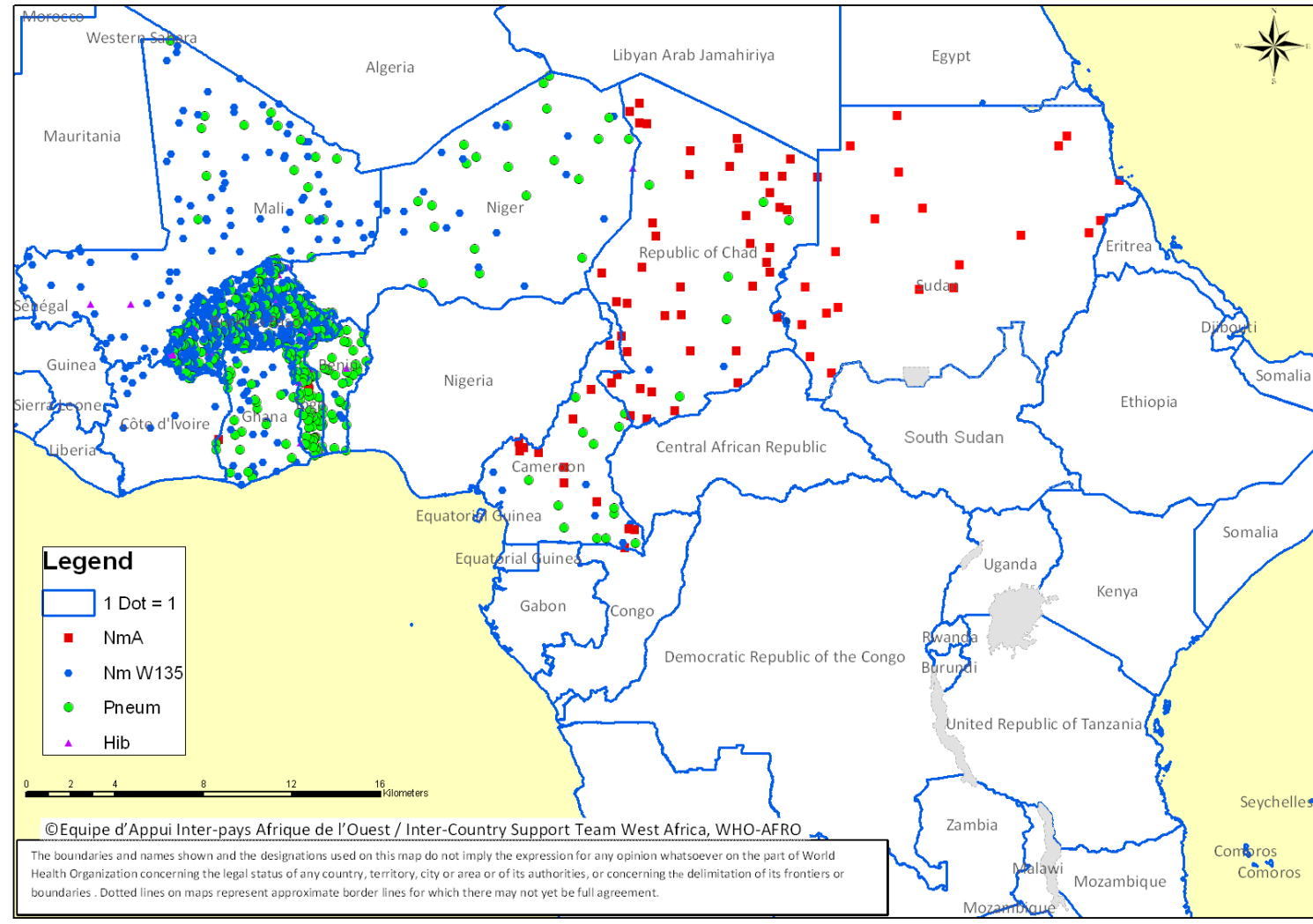


Figure 3 : Evolution hebdomadaire comparative par pays des années 2011 et 2012
 (Uniquement les pays ayant transmis des données pour la semaine en cours)
Comparative weekly evolution by country, years 2011-2012
 (Only countries which transmitted data during the current week)

