

Bulletin Hebdomadaire de retro-information sur la méningite cérébrospinale
Weekly feedback bulletin on cerebrospinal meningitis

13 to 19 January 2014

I - SITUATION EPIDEMIOLOGIQUE DE LA SEMAINE 03 / EPIDEMIOLOGICAL SITUATION OF WEEK 03

Table 1: Situation épidémiologique / *Epidemiological Situation*

Pays	Cas	Décès	Létalité (%)	District en Alerte	District en Epidémie	Complétude (%)
<i>Country</i>	<i>Case</i>	<i>Death</i>	<i>Lortality (%)</i>	<i>District in Alert</i>	<i>District in Epidemic</i>	<i>Completeness (%)</i>
Benin	12	1	8.3	0	0	100.0
Burkina Faso	100	7	7.0	1	0	100.0
Cameroun	-	-	-	-	-	-
Centrafrique	-	-	-	-	-	-
Côte d'Ivoire	8	0	0.0	0	0	100.0
Ethiopia	-	-	-	-	-	-
Ghana	17	0	0.0	2	0	100.0
Guinea	2	1	50.0	0	0	100.0
Gambia	-	-	-	-	-	-
Mali	-	-	-	-	-	-
Mauritania	0	0	0.0	0	0	100.0
Niger	1	0	0.0	0	0	100.0
Nigeria	2	0	0.0	0	0	100.0
RD Congo**	-	-	-	-	-	-
Senegal	5	0	0.0	0	0	100.0
South Sudan	-	-	-	-	-	-
Sudan	-	-	-	-	-	-
Tchad	5	0	0.0	0	0	93.9
Togo	5	0	0.0	0	0	95.0
Total	157	9	5.7	3	0	43.2

** Définition des seuils d'alerte/épidémique non applicable à ce pays situé en dehors de la ceinture de la méningite
Definition of alert/epidemic thresholds not applicable to this country outside the meningitis belt

Nous contacter / Contact us:

Inter country Support Team - West Africa / Equipe d'Appui Inter-Pays pour Afrique de l'Ouest
03 BP 7019 Ouagadougou 03, Burkina Faso
Tel: (226) 50-30-65-65, Fax: (226) 50-33-25-41

E-mail: walkero@who.int or djingareyh@who.int or linganic@who.int

Site web/Web site: <http://www.meningvax.org/epidemic-updates.php>
<http://www.who.int/csr>

Nota bene: Les données publiées dans ce bulletin sont des informations hebdomadaires. Elles sont susceptibles d'évoluer après complétude et vérification./*The data published in this bulletin are weekly informations. They are susceptible to change after completeness and verification.*

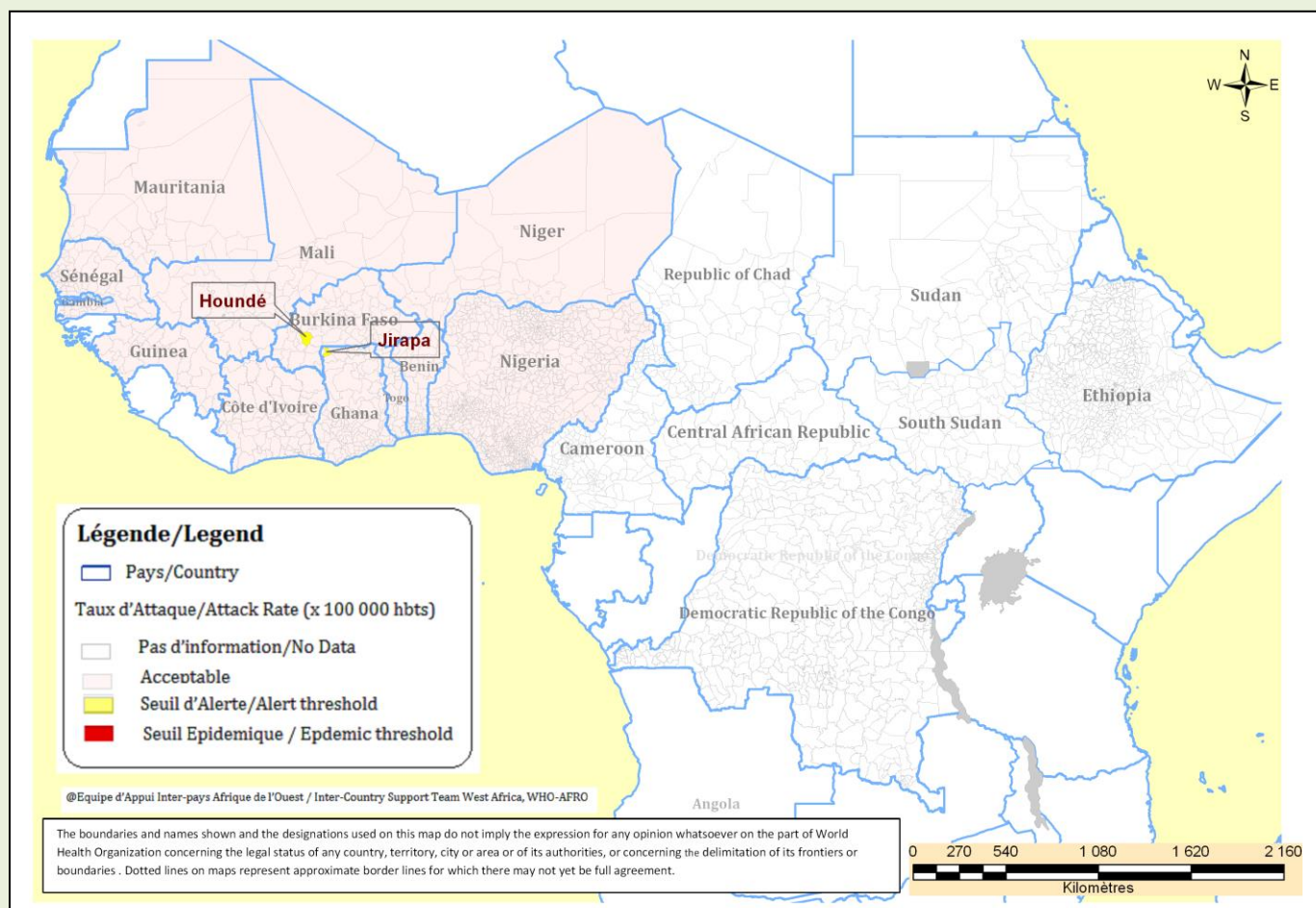
Pays sous Surveillance
Renforcée de la Méningite

Countries under Enhanced
Surveillance of Meningitis



Figure 1: Cartographique des données de la semaine en cours / Mapping of data of current week

Semaine/ Week 03, 2014



Commentaires :

A la Troisième semaine de la saison épidémique 2014 trois districts sont en phase d'alerte :
 Au Burkina Faso Le district de Houndé est resté toujours en phase d'alerte avec cependant un TA de 6,4 en régression. 8 Spn ont été identifiés par PCR dans ce district durant la semaine 1 à 3.
 Au Ghana, le district de Jirapa reste également en alerte avec un TA en régression de 6,2 ; et le district de Nandom qui a franchi le seuil d'alerte à la semaine-3 avec un TA de 5,2.

Comments :

At the third week of the 2014 epidemic season three districts were on alert phase:
 In Burkina Faso, the district of Houndé remained in alert phase with decreasing AR of 6.4; A cumulative 8 Spn cases from Houndé district were laboratory confirmed by PCR from week-1 to 2. In Ghana the district of Jirapa remains also in alert phase with a decreasing AR of 6.2 and the district of Nandom crossed the alert threshold at week-3 with an AR of 5.2

II - SYNTHÈSE DE LA SITUATION ÉPIDÉMIOLOGIQUE / SYNTHESIS OF THE EPIDEMIOLOGICAL SITUATION

(Semaines notifiées / Reported weeks 01 - 03)

Table 2: Synthèse de la situation épidémiologique/Synthesis of the Epidemiological situation

Pays	Cas	Décès	Létalité (%)	District en Alerte	District en Epidémie	Semaines notifiées	En districts (%)	En semaines (%)
Country	Cases	Deaths	Letality (%)	District in Alert	District in Epidemic	Reported weeks	In districts (%)	In weeks (%)
Benin^P	37	4	10.8	2	0	01-03	100.0	100.0
Burkina Faso^T	285	29	10.2	1	0	01-03	100.0	100.0
Cameroun ^P	18	4	22.2	0	0	01-02	74.6	94.0
Centrafrique	-	-	-	-	-	-	-	-
Côte d'Ivoire	15	4	26.7	0	0	01-03	100.0	98.8
Ethiopia ^P	-	-	-	-	-	-	-	-
Ghana^P	36	1	2.8	2	0	01-03	100.0	100.0
Guinea	12	2	16.7	0	0	01-03	100.0	100.0
Gambia ^T	-	-	-	-	-	-	-	-
Mali ^T	1	0	0.0	0	0	01-02	100.0	100.0
Mauritania	0	0	0.0	0	0	01-03	100.0	100.0
Niger^T	3	0	0.0	0	0	01-03	100.0	100.0
Nigeria^P	10	0	0.0	0	0	01-03	100.0	100.0
RD Congo**	-	-	-	-	-	-	-	-
Senegal^P	15	0	0.0	0	0	01-03	100.0	100.0
South Sudan	-	-	-	-	-	-	-	-
Sudan ^T	22	0	0.0	0	0	01-02	100.0	100.0
Tchad^T	18	0	0.0	0	0	01-03	93.9	97.0
Togo	21	0	0.0	0	0	01-03	97.5	97.4
Total	493	44	8.9	5	0	01-03	54.9	99.4

P = Pays partiellement vacciné avec le MenAfriVac / Country partially vaccinated with MenAfriVac

T = Pays entièrement vacciné avec le MenAfriVac / Country entirely vaccinated with MenAfriVac

** Définition des seuils d'alerte/épidémique non applicable à ce pays situé en dehors de la ceinture de la méningite
Definition of Alert/epidemic thresholds not applicable to this country outside the meningitis belt

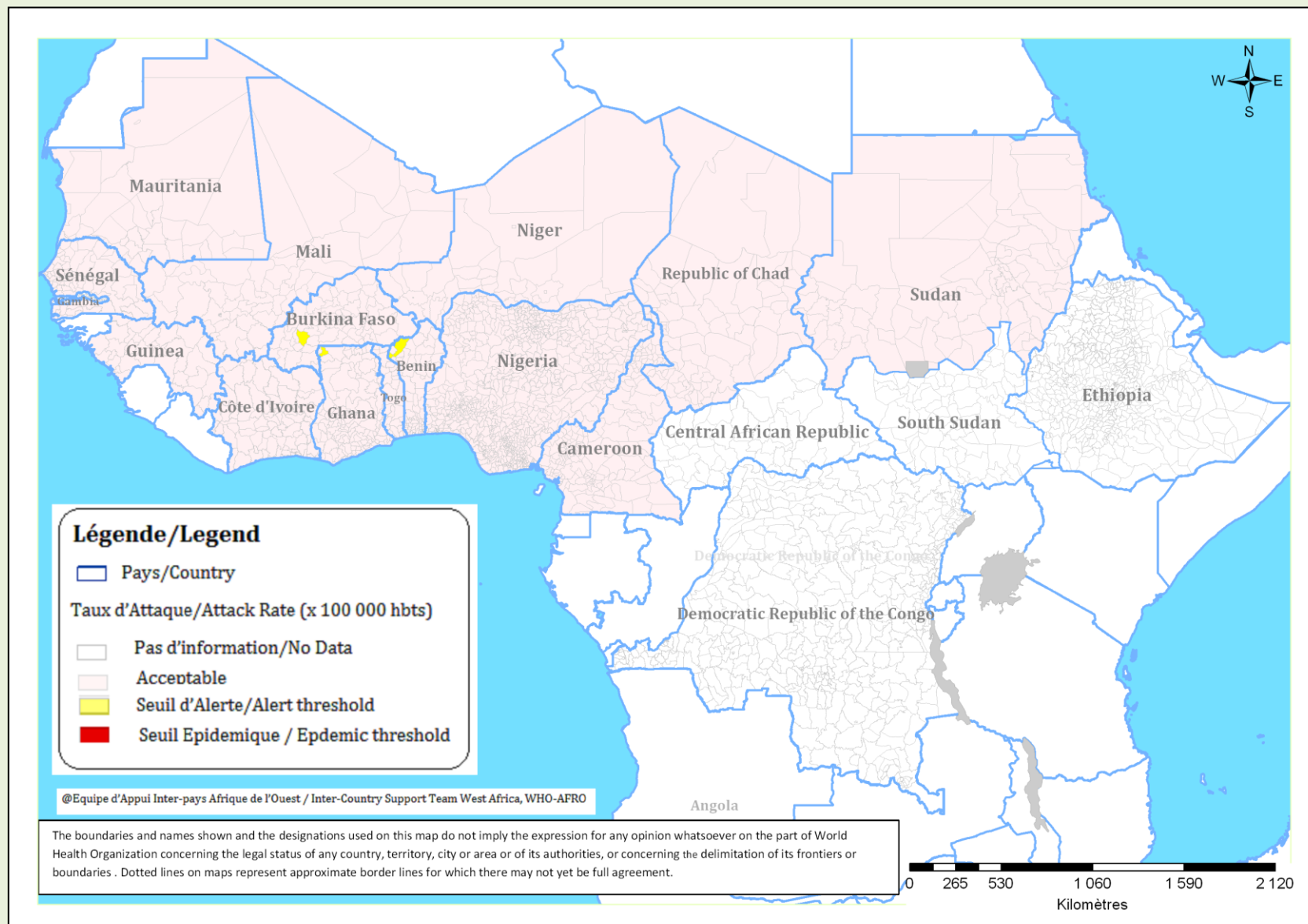
Commentaires:

A la Troisième semaine de la saison épidémique, 493 cas suspects cumulés de méningites ont été notifiés dont 44 décès, soit une létalité de 8,9%. De nombreux pays restent encore silencieux (Centrafrique, RD Congo, Ethiopie, Gambie, et Soudan du Sud). Ces pays sont invités à mettre à jour leurs données épidémiologiques et de laboratoire.

Comments :

At the third week of the epidemic season, 493 cumulative suspected meningitis cases were notified with 44 deaths, representing a CFR of 8.9%. Many countries remain silent (Central Africa, DR Congo, Ethiopia, Gambia, and Sudan). These countries are invited to update their epidemiological and laboratory data.

Figure 2 : Cartographie récapitulative des taux d'attaque cumulés de la Méningite / Recapitulative map of cumulative Meningitis attack rates
Semaine / Week 01 - 03



III - SYNTHÈSE DES DONNEES LABORATOIRE PAR PAYS / SYNTHESIS OF LABORATORY DATA BY COUNTRY

Table 3: Pathogènes identifiés/Pathogens identified
(Semaines notifiées / Reported weeks 01 - 03, 2014)

Pays Country	Nombre LCR Number CSF	LCR contam CSF contam	LCR négatifs CSF negative	NmA NmA	NmB NmB	NmC NmC	NmX NmX	NmY NmY	Nm W135 Nm W135	Autres Nm ind. Other Nm ind.	S.Pneum S.Pneum	Hib Hib	Autres Pathogènes Other Pathogens
Benin	22	0	18	0	0	0	0	0	2	0	1	0	1
Burkina Faso	150	0	138	0	0	0	0	0	1	0	11	0	0
Cameroun	-	-	-	-	-	-	-	-	-	-	-	-	-
Centrafrique	-	-	-	-	-	-	-	-	-	-	-	-	-
Cote d'Ivoire	-	-	-	-	-	-	-	-	-	-	-	-	-
Ethiopia	-	-	-	-	-	-	-	-	-	-	-	-	-
Ghana	36	0	27	0	0	0	0	0	2	2	4	0	1
Guinée	-	-	-	-	-	-	-	-	-	-	-	-	-
Gambia	-	-	-	-	-	-	-	-	-	-	-	-	-
Mali	0	0	0	0	0	0	0	0	0	0	0	0	0
Mauritania	-	-	-	-	-	-	-	-	-	-	-	-	-
Niger	6	0	3	0	0	0	0	0	0	0	0	1	2
Nigeria	-	-	-	-	-	-	-	-	-	-	-	-	-
RD Congo	-	-	-	-	-	-	-	-	-	-	-	-	-
Senegal	18	0	16	0	0	0	0	0	1	0	0	1	0
Sudan	-	-	-	-	-	-	-	-	-	-	-	-	-
Tchad	-	-	-	-	-	-	-	-	-	-	-	-	-
Togo	21	0	12	0	0	0	0	0	0	2	6	1	0
Total	253	0	214	0	0	0	0	0	6	4	22	3	4

Pathogènes Identifier par /Pathogens identified by: PCR, LATEX, CULTURE

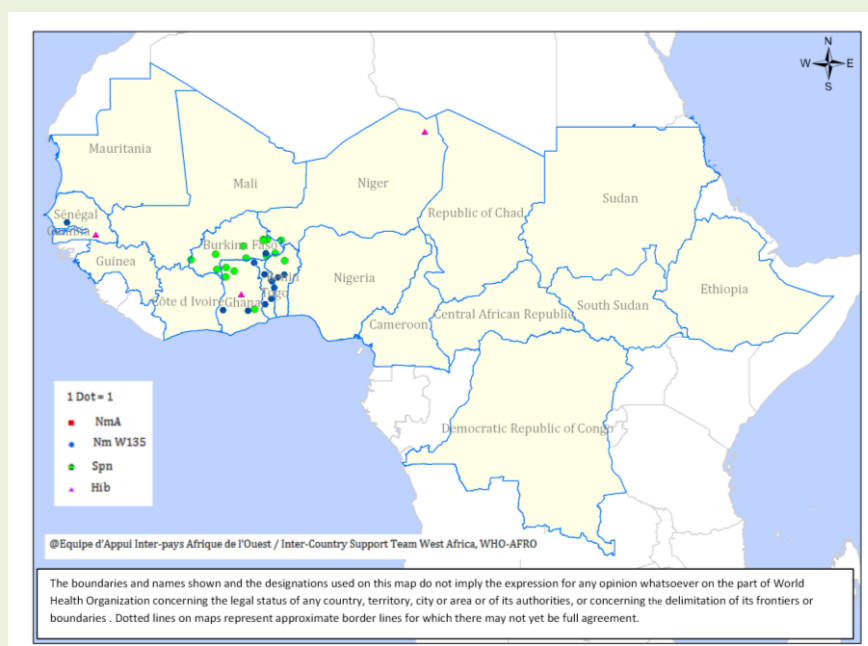
Commentaires:

253 spécimens de LCRs ont été collectés sur les 493 cas suspects de méningites notifiés (51%). Les pays sont encouragés à continuer leurs efforts dans l'amélioration du taux de collecte des échantillons et dans la confirmation par le laboratoire des germes.

Comments:

253 CSF were collected out of the 493 suspected cases notified (51%). Countries are encouraged to continue their effort to improve specimen collection and laboratory confirmation of germs.

Figure 3 : Cartographie des principaux germes de la Méningite / Map of Meningitis main pathogens



IV - REPRESENTATION GRAPHIQUE DES DONNEES DE SURVEILLANCE

Figure 4 : Evolution hebdomadaire comparative par pays des années 2013 et 2014

(Uniquement les pays ayant transmis des données pour la semaine en cours)

Comparative weekly evolution by country, years 2013-2014

(Only countries which transmitted data during the current week)

