

**Bulletin Hebdomadaire de retro-information sur la méningite cérébrospinale**  
*Weekly feedback bulletin on cerebrospinal meningitis*

10 to 16 March 2014

**I - SITUATION EPIDEMIOLOGIQUE DE LA SEMAINE 11 / EPIDEMIOLOGICAL SITUATION OF WEEK 11**

**Table 1:** Situation épidémiologique / Epidemiological Situation

Pays	Cas	Décès	Létalité (%)	District en Alerte	District en Epidémie	Complétude (%)
Country	Case	Death	Lortality (%)	District in Alert	District in Epidemic	Completeness (%)
Benin	20	1	5.0	2	0	100.0
Burkina Faso	186	18	9.7	0	0	100.0
Cameroun	-	-	-	-	-	-
Centrafrique	0	0	0.0	0	0	20.0
Côte d'Ivoire	9	2	22.2	0	0	97.6
Ethiopia	-	-	-	-	-	-
Ghana	33	0	0.0	3	0	100.0
Guinea	-	-	-	-	-	-
Gambia	9	0	0.0	0	0	100.0
Mali	2	0	0.0	0	0	100.0
Mauritania	0	0	0.0	0	0	100.0
Niger	-	-	-	-	-	-
Nigeria	0	0	0.0	0	0	100.0
RD Congo**	-	-	-	-	-	-
Senegal	7	0	0.0	0	0	100.0
South Sudan	0	0	0.0	0	0	100.0
Sudan	0	0	0.0	0	0	100.0
Tchad	13	2	15.4	0	0	93.9
Togo	18	1	5.6	0	0	92.5
<b>Total</b>	<b>297</b>	<b>24</b>	<b>8.1</b>	<b>5</b>	<b>0</b>	<b>51.4</b>

\*\* Définition des seuils d'alerte/épidémique non applicable à ce pays situé en dehors de la ceinture de la méningite  
*Definition of alert/epidemic thresholds not applicable to this country outside the meningitis belt*

**Nous contacter / Contact us:**

Inter country Support Team - West Africa / Equipe d'Appui Inter-Pays pour Afrique de l'Ouest  
03 BP 7019 Ouagadougou 03, Burkina Faso  
Tel: (226) 50-30-65-65, Fax: (226) 50-33-25-41

E-mail: [walkero@who.int](mailto:walkero@who.int) or [djingareyh@who.int](mailto:djingareyh@who.int) or [linganic@who.int](mailto:linganic@who.int)

Site web/Web site: <http://www.meningvax.org/epidemic-updates.php>  
<http://www.who.int/csr>

Nota bene: Les données publiées dans ce bulletin sont des informations hebdomadaires. Elles sont susceptibles d'évoluer après complétude et vérification./The data published in this bulletin are weekly informations. They are susceptible to change after completeness and verification.

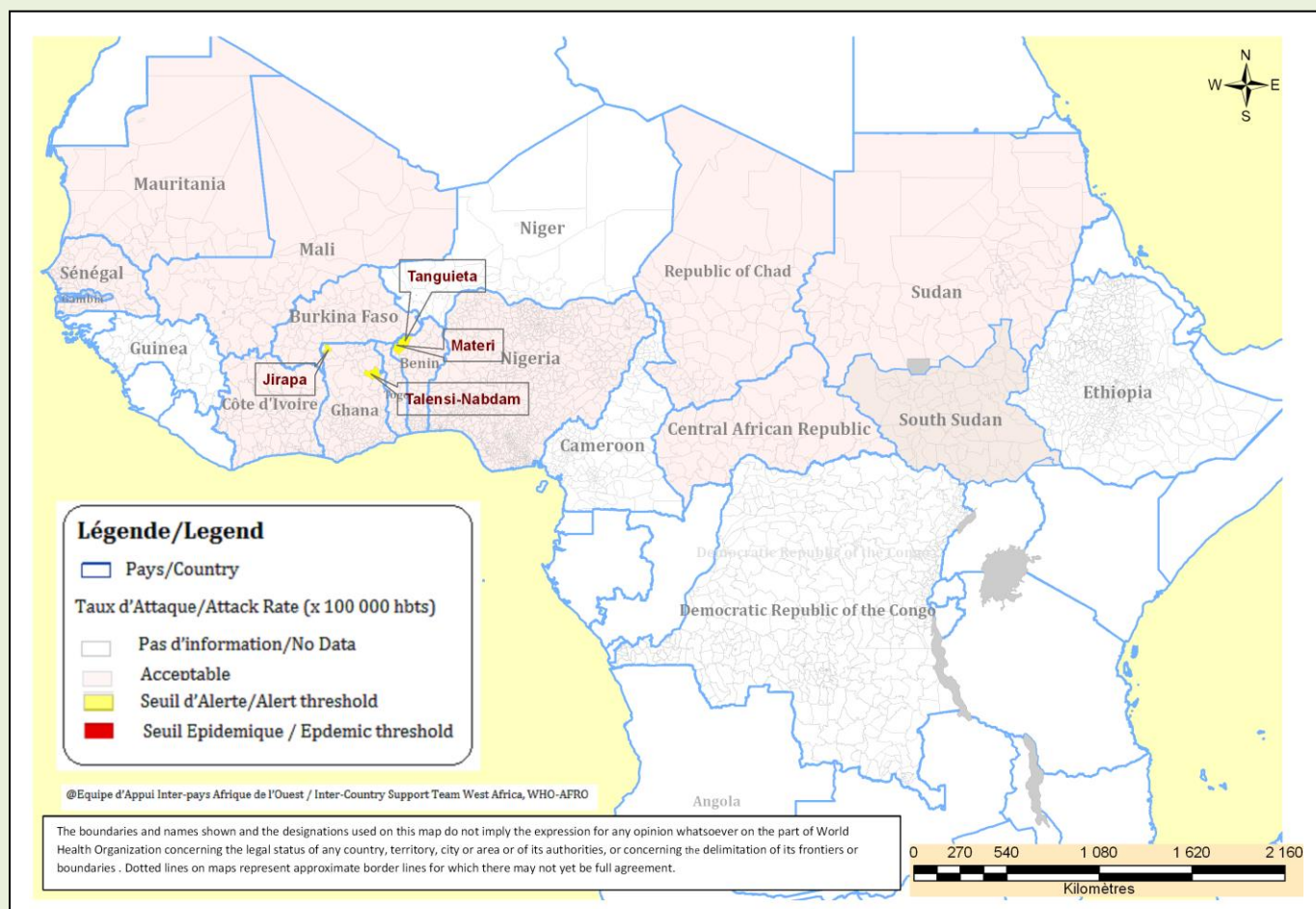
Pays sous Surveillance  
Renforcée de la Méningite

Countries under Enhanced  
Surveillance of Meningitis



**Figure 1: Cartographique des données de la semaine en cours / Mapping of data of current week**

**Semaine/ Week 11, 2014**



**Commentaires :**

A la semaine 11 de la saison épidémique 2014, cinq districts étaient en phase d'alerte au Bénin et au Ghana :

- Bénin : Deux districts ont franchi le seuil d'alerte : Tanguiéta avec un TA de 6,2 et Materi avec un TA de 5,7 ;
- Ghana : Trois districts sont restés en phase d'alerte avec les TAs suivants : Jirapa 6,3 ; Talensi-Nabdam 5,6 ; et Yendi 5,7.

**Comments :**

At week 11 of the 2014 epidemic season, five districts were in alert phase in Benin and Ghana:

- Benin: Two districts have crossed the alert threshold: Tanguiéta with an AR of 6.2 and Materi with an AR of 5.7.
- Ghana: Three districts remained in alert phase with the following AR: Jirapa 6.3 ; Talensi-Nabdam 5.6 and Yendi 5.7

**II - SYNTHÈSE DE LA SITUATION ÉPIDÉMIOLOGIQUE / SYNTHESIS OF THE EPIDEMIOLOGICAL SITUATION**  
**(Semaines notifiées / Reported weeks 01 - 11)**

**Table 2: Synthèse de la situation épidémiologique/Synthesis of the Epidemiological situation**

Pays	Cas	Décès	Létalité (%)	District en Alerte	District en Epidémie	Semaines notifiées	En districts (%)	En semaines (%)
Country	Cases	Deaths	Letality (%)	District in Alert	District in Epidemic	Reported weeks	In districts (%)	In weeks (%)
<b>Benin<sup>P</sup></b>	<b>191</b>	<b>25</b>	<b>13.1</b>	<b>3</b>	<b>0</b>	<b>01-11</b>	<b>100.0</b>	<b>100.0</b>
<b>Burkina Faso<sup>T</sup></b>	<b>1 307</b>	<b>131</b>	<b>10.0</b>	<b>2</b>	<b>0</b>	<b>01-11</b>	<b>100.0</b>	<b>100.0</b>
Cameroun <sup>P</sup>	160	8	5.0	3	0	01-09	96.3	94.3
<b>Centrafrique</b>	<b>49</b>	<b>11</b>	<b>22.4</b>	<b>0</b>	<b>0</b>	<b>01-11</b>	<b>66.7</b>	<b>78.2</b>
<b>Côte d'Ivoire</b>	<b>100</b>	<b>17</b>	<b>17.0</b>	<b>1</b>	<b>0</b>	<b>01-11</b>	<b>100.0</b>	<b>98.0</b>
Ethiopia <sup>P</sup>	294	11	3.7	9	3	01-08	97.7	97.1
<b>Ghana<sup>P</sup></b>	<b>235</b>	<b>12</b>	<b>5.1</b>	<b>4</b>	<b>1</b>	<b>01-11</b>	<b>100.0</b>	<b>98.0</b>
Guinea	82	9	11.0	0	0	01-10	100.0	100.0
<b>Gambia<sup>T</sup></b>	<b>65</b>	<b>10</b>	<b>15.4</b>	<b>3</b>	<b>0</b>	<b>01-11</b>	<b>100.0</b>	<b>100.0</b>
<b>Mali<sup>T</sup></b>	<b>34</b>	<b>1</b>	<b>2.9</b>	<b>0</b>	<b>0</b>	<b>01-11</b>	<b>100.0</b>	<b>100.0</b>
<b>Mauritania</b>	<b>0</b>	<b>0</b>	<b>0.0</b>	<b>0</b>	<b>0</b>	<b>01-11</b>	<b>100.0</b>	<b>100.0</b>
Niger <sup>T</sup>	88	15	17.0	0	0	01-10	100.0	100.0
<b>Nigeria<sup>P</sup></b>	<b>268</b>	<b>39</b>	<b>14.6</b>	<b>0</b>	<b>2</b>	<b>01-11</b>	<b>100.0</b>	<b>100.0</b>
RD Congo <sup>**</sup>	2 181	220	10.1	-	-	01-10	21.0	88.0
<b>Senegal<sup>P</sup></b>	<b>61</b>	<b>1</b>	<b>1.6</b>	<b>0</b>	<b>0</b>	<b>01-11</b>	<b>100.0</b>	<b>100.0</b>
<b>South Sudan</b>	<b>22</b>	<b>3</b>	<b>13.6</b>	<b>1</b>	<b>0</b>	<b>01-11</b>	<b>100.0</b>	<b>100.0</b>
<b>Sudan<sup>T</sup></b>	<b>42</b>	<b>0</b>	<b>0.0</b>	<b>0</b>	<b>0</b>	<b>01-11</b>	<b>100.0</b>	<b>99.9</b>
<b>Tchad<sup>T</sup></b>	<b>99</b>	<b>6</b>	<b>6.1</b>	<b>1</b>	<b>0</b>	<b>01-11</b>	<b>93.9</b>	<b>99.2</b>
<b>Togo</b>	<b>133</b>	<b>9</b>	<b>6.8</b>	<b>0</b>	<b>0</b>	<b>01-11</b>	<b>100.0</b>	<b>93.9</b>
<b>Total</b>	<b>5 411</b>	<b>528</b>	<b>9.8</b>	<b>27</b>	<b>6</b>	<b>01-11</b>	<b>87.2</b>	<b>98.1</b>

**P** = Pays partiellement vacciné avec le MenAfriVac / Country partially vaccinated with MenAfriVac

**T** = Pays entièrement vacciné avec le MenAfriVac / Country entirely vaccinated with MenAfriVac

**\*\*** Définition des seuils d'alerte/épidémique non applicable à ce pays situé en dehors de la ceinture de la méningite  
*Definition of Alert/epidemic thresholds not applicable to this country outside the meningitis belt*

**Commentaires:**

De la semaine 01 à 11 de la saison épidémique 2014, un total cumulé de 5 411 cas suspects de méningites ont été notifiés dont 528 décès, soit une létalité de 9,8%.

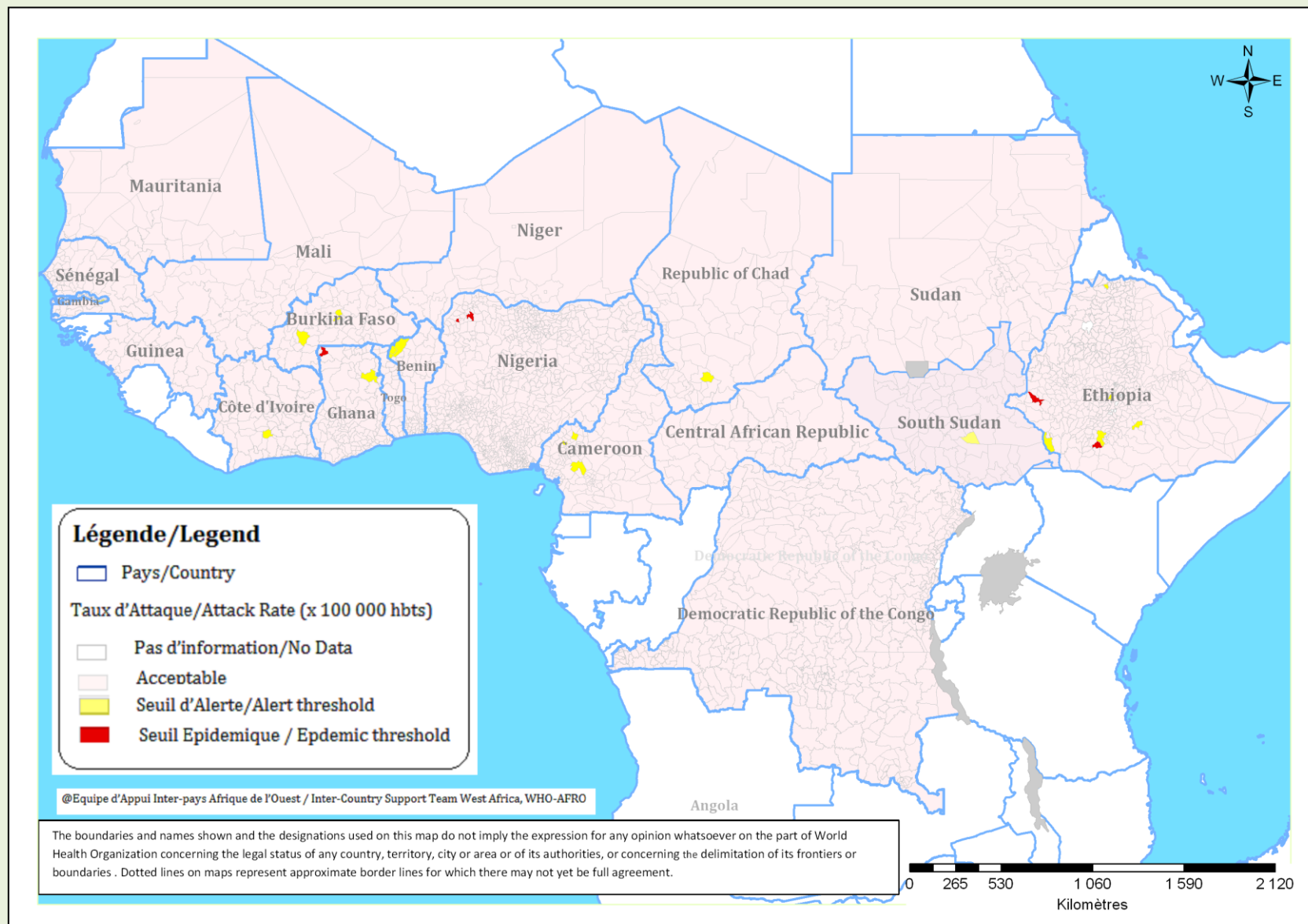
Six districts ont franchi le seuil épidémique dans 3 pays : Ethiopie (3), Ghana (1), et Nigeria (2).

**Comments :**

From week 01 to 11 of the 2014 epidemic season, 5,411 cumulative suspected meningitis cases were notified with 528 deaths, representing a CFR of 9.8%.

Six districts have crossed the epidemic threshold in 3 counties: Ethiopia (3), Ghana (1) and Nigeria (2).

**Figure 2 : Cartographie récapitulative des taux d'attaque cumulés de la Méningite / Recapitulative map of cumulative Meningitis attack rates**  
**Semaine / Week 01 - 11**



### III - SYNTHÈSE DES DONNÉES LABORATOIRE PAR PAYS / SYNTHESIS OF LABORATORY DATA BY COUNTRY

**Table 3: Pathogènes identifiés/Pathogens identified**  
(Semaines notifiées / Reported weeks 01 - 11, 2014)

Pays	Nombre LCR	LCR contam	En cours In	LCR negatives CSF negative	NmA	NmB	NmC	NmX	NmY	Nm W135	Autres Nm ind. Other Nm ind.	S.Pneum	Hib	Autres Pathogènes Other Pathogens
Country	Number CSF	CSF contam	Process	CSF negative	NmA	NmB	NmC	NmX	NmY	Nm W135	Other Nm ind.	S.Pneum	Hib	Other Pathogens
Benin	56	0	0	50	0	0	0	0	0	4	0	1	0	1
Burkina Faso	502	0	116	245	0	0	0	2	0	12	1	125	1	0
Cameroun	60	0	0	50	0	0	0	0	0	0	0	7	0	3
Centrafrique	-	-	-	-	-	-	-	-	-	-	-	-	-	-
Cote d'Ivoire	-	-	-	-	-	-	-	-	-	-	-	-	-	-
Ethiopia	-	-	-	-	-	-	-	-	-	-	-	-	-	-
Ghana	212	0	0	162	0	0	0	0	1	24	7	17	0	1
Guinée	149	0	0	139	2	0	0	0	0	5	0	0	3	0
Gambia	47	0	0	45	0	0	0	0	0	1	0	1	0	0
Mali	33	2	0	27	0	0	0	0	0	0	0	2	2	0
Mauritania	-	-	-	-	-	-	-	-	-	-	-	-	-	-
Niger	51	0	2	39	0	0	0	0	0	0	0	6	3	1
Nigeria	3	0	0	0	0	0	3	0	0	0	0	0	0	0
RD Congo	-	-	-	-	-	-	-	-	-	-	-	-	-	-
Senegal	47	0	0	43	0	0	0	0	0	1	0	0	1	2
South Sudan	-	-	-	-	-	-	-	-	-	-	-	-	-	-
Sudan	-	-	-	-	-	-	-	-	-	-	-	-	-	-
Tchad	-	-	-	-	-	-	-	-	-	-	-	-	-	-
Togo	44	0	0	28	0	0	0	0	0	1	4	9	2	0
<b>Total</b>	<b>1 204</b>	<b>2</b>	<b>118</b>	<b>828</b>	<b>2</b>	<b>0</b>	<b>3</b>	<b>2</b>	<b>1</b>	<b>48</b>	<b>12</b>	<b>168</b>	<b>12</b>	<b>8</b>

Pathogènes Identifier par /Pathogens identified by: PCR, LATEX, CULTURE

**Commentaires:**

1 204 prélèvements ont été analysés sur un total de 5 411 cas suspects notifiés (22,3%).

Le Spn (168) reste le germe prédominant confirmé par le laboratoire.

2 NmA ont été notifiés par la Guinée qui n'a pas encore introduit le MenAfriVac.

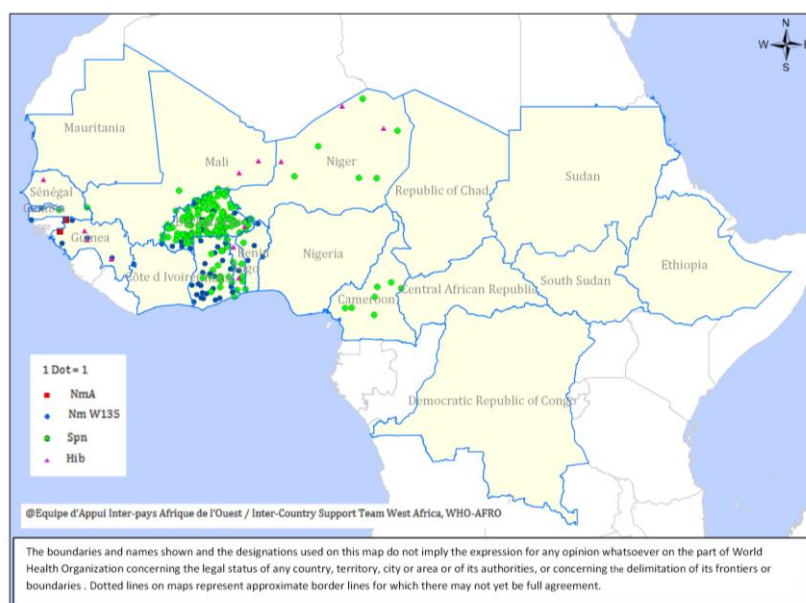
**Comments:**

1,204 samples have been analyzed out of the 5,411 suspected cases reported (22.3%).

Spn (168) remains the predominant laboratory confirmed germ.

2 NmA have been notified by Guinea that has not yet introduced MenAfriVac..

**Figure 3 : Cartographie des principaux germes de la Méningite / Map of Meningitis main pathogens**



#### IV - REPRESENTATION GRAPHIQUE DES DONNEES DE SURVEILLANCE

**Figure 4 : Evolution hebdomadaire comparative par pays des années 2013 et 2014**  
(Uniquement les pays ayant transmis des données pour la semaine en cours)  
**Comparative weekly evolution by country, years 2013-2014**  
(Only countries which transmitted data during the current week)

