

**Bulletin Hebdomadaire de retro-information sur la méningite cérébrospinale**  
*Weekly feedback bulletin on cerebrospinal meningitis*

31 March to 06 April 2014

**I - SITUATION EPIDEMIOLOGIQUE DE LA SEMAINE 14 / EPIDEMIOLOGICAL SITUATION OF WEEK 14**

**Table 1: Situation épidémiologique / Epidemiological Situation**

| Pays          | Cas        | Décès     | Létalité (%)  | District en Alerte | District en Epidémie | Complétude (%)   |
|---------------|------------|-----------|---------------|--------------------|----------------------|------------------|
| Country       | Case       | Death     | Lortality (%) | District in Alert  | District in Epidemic | Completeness (%) |
| Benin         | 11         | 1         | 9.1           | 1                  | 0                    | 100.0            |
| Burkina Faso  | 166        | 17        | 10.2          | 0                  | 0                    | 100.0            |
| Cameroun      | 24         | 1         | 4.2           | 0                  | 0                    | 72.5             |
| Centrafrique  | 0          | 0         | 0.0           | 0                  | 0                    | 20.8             |
| Côte d'Ivoire | 1          | 0         | 0.0           | 0                  | 0                    | 100.0            |
| Ethiopia      | -          | -         | -             | -                  | -                    | -                |
| Ghana         | 20         | 2         | 10.0          | 0                  | 0                    | 100.0            |
| Guinea        | 67         | 0         | 0.0           | 0                  | 0                    | 100.0            |
| Gambia        | 6          | 0         | 0.0           | 0                  | 0                    | 100.0            |
| Mali          | 10         | 0         | 0.0           | 0                  | 0                    | 100.0            |
| Mauritania    | 0          | 0         | 0.0           | 0                  | 0                    | 100.0            |
| Niger         | 10         | 2         | 20.0          | 0                  | 0                    | 100.0            |
| Nigeria       | 47         | 2         | 4.3           | 0                  | 0                    | 100.0            |
| RD Congo**    | -          | -         | -             | -                  | -                    | -                |
| Senegal       | 8          | 0         | 0.0           | 0                  | 0                    | 100.0            |
| South Sudan   | 0          | 0         | 0.0           | 0                  | 0                    | 100.0            |
| Sudan         | 0          | 0         | 0.0           | 0                  | 0                    | 100.0            |
| Tchad         | -          | -         | -             | -                  | -                    | -                |
| Togo          | 20         | 0         | 0.0           | 0                  | 0                    | 97.5             |
| <b>Total</b>  | <b>390</b> | <b>25</b> | <b>6.4</b>    | <b>1</b>           | <b>0</b>             | <b>55.9</b>      |

\*\* Définition des seuils d'alerte/épidémique non applicable à ce pays situé en dehors de la ceinture de la méningite  
Definition of alert/epidemic thresholds not applicable to this country outside the meningitis belt

**Nous contacter / Contact us:**

Inter country Support Team - West Africa / Equipe d'Appui Inter-Pays pour Afrique de l'Ouest  
03 BP 7019 Ouagadougou 03, Burkina Faso  
Tel: (226) 50-30-65-65, Fax: (226) 50-33-25-41

E.mail: [walkero@who.int](mailto:walkero@who.int) or [djingareyh@who.int](mailto:djingareyh@who.int) or [linganic@who.int](mailto:linganic@who.int)

Site web/Web site: <http://www.meningvax.org/epidemic-updates.php>  
<http://www.who.int/csr>

Nota bene: Les données publiées dans ce bulletin sont des informations hebdomadaires. Elles sont susceptibles d'évoluer après complétude et vérification./The data published in this bulletin are weekly informations. They are susceptible to change after completeness and verification.

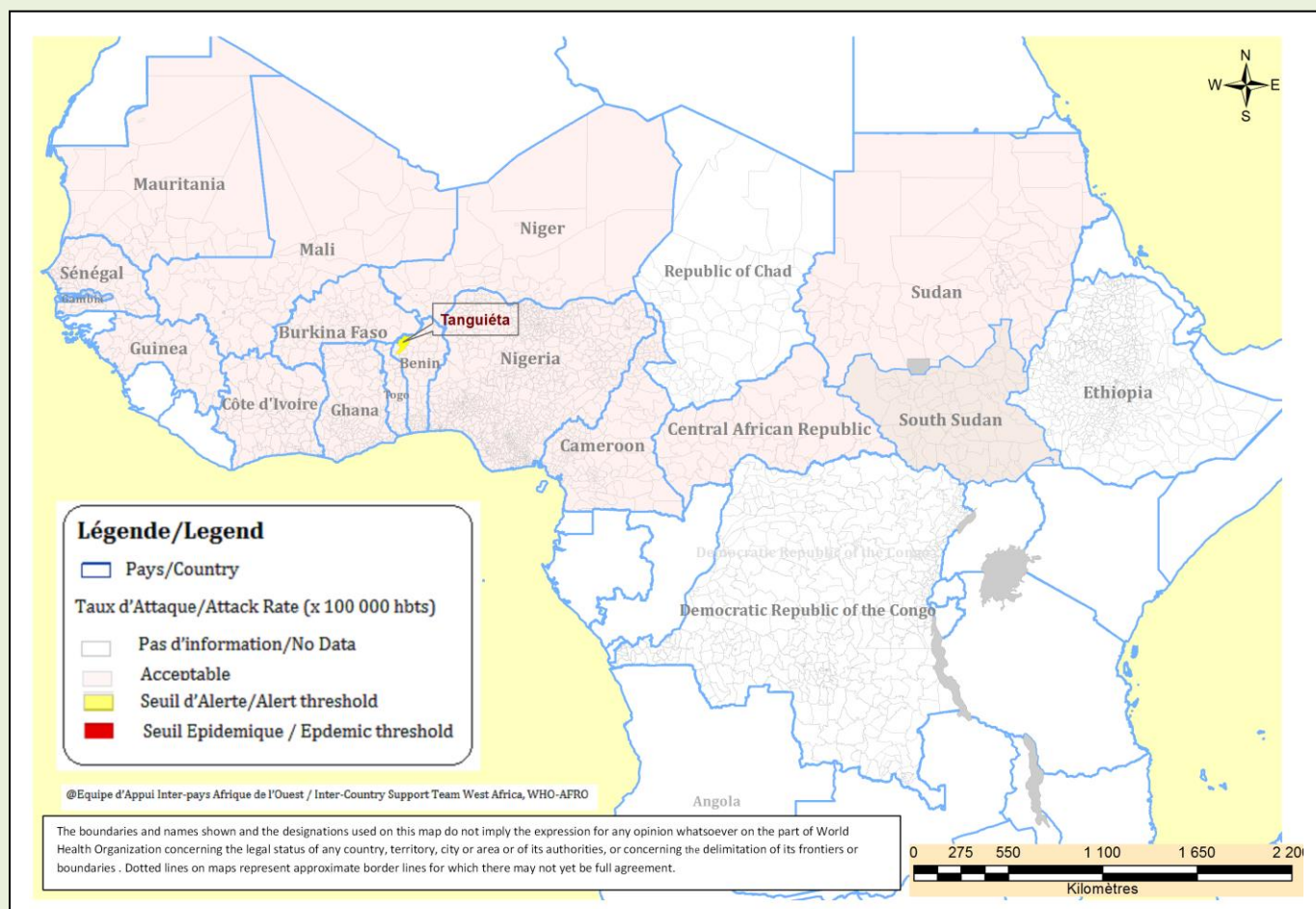
Pays sous Surveillance  
Renforcée de la Méningite

Countries under Enhanced  
Surveillance of Meningitis



**Figure 1: Cartographique des données de la semaine en cours / Mapping of data of current week**

**Semaine/ Week 14, 2014**



**Commentaires :**

A la semaine 14 de la saison épidémique 2014, seul le district de Tanguéta au Bénin a franchi le seuil alerte avec un TA de 6,2.

Cette période de la saison épidémiologique qui enregistre habituellement le plus grand nombre (pic) de cas suspects de l'année, est restée relativement calme avec peu de cas notifiés dans tous les pays

**Comments :**

At week 14 of the 2014 epidemic season, only the district of Tangueta in Benin has crossed the alert threshold with an AR of 6.2.

This period of the epidemiological season usually reports most (peak) of suspected cases of the year, remains calm with few cases in all reporting countries.

**II - SYNTHÈSE DE LA SITUATION ÉPIDÉMIOLOGIQUE / SYNTHESIS OF THE EPIDEMIOLOGICAL SITUATION**  
**(Semaines notifiées / Reported weeks 01 - 14)**

**Table 2: Synthèse de la situation épidémiologique/Synthesis of the Epidemiological situation**

| Pays                            | Cas          | Décès      | Létalité (%) | District en Alerte | District en Epidémie | Semaines notifiées | En districts (%) | En semaines (%) |
|---------------------------------|--------------|------------|--------------|--------------------|----------------------|--------------------|------------------|-----------------|
| Country                         | Cases        | Deaths     | Letality (%) | District in Alert  | District in Epidemic | Reported weeks     | In districts (%) | In weeks (%)    |
| <b>Benin<sup>P</sup></b>        | <b>235</b>   | <b>31</b>  | <b>13.2</b>  | <b>3</b>           | <b>0</b>             | <b>01-14</b>       | <b>100.0</b>     | <b>100.0</b>    |
| <b>Burkina Faso<sup>T</sup></b> | <b>1 886</b> | <b>195</b> | <b>10.3</b>  | <b>3</b>           | <b>0</b>             | <b>01-14</b>       | <b>100.0</b>     | <b>100.0</b>    |
| <b>Cameroun<sup>P</sup></b>     | <b>285</b>   | <b>15</b>  | <b>5.3</b>   | <b>4</b>           | <b>0</b>             | <b>01-14</b>       | <b>98.4</b>      | <b>93.1</b>     |
| <b>Centrafrique</b>             | <b>59</b>    | <b>16</b>  | <b>27.1</b>  | <b>0</b>           | <b>0</b>             | <b>01-14</b>       | <b>87.5</b>      | <b>69.7</b>     |
| <b>Côte d'Ivoire</b>            | <b>113</b>   | <b>17</b>  | <b>15.0</b>  | <b>1</b>           | <b>0</b>             | <b>01-14</b>       | <b>100.0</b>     | <b>98.4</b>     |
| Ethiopia <sup>P</sup>           | 294          | 11         | 3.7          | 9                  | 3                    | 01-08              | 97.7             | 97.1            |
| <b>Ghana<sup>P</sup></b>        | <b>321</b>   | <b>12</b>  | <b>3.7</b>   | <b>6</b>           | <b>1</b>             | <b>01-14</b>       | <b>100.0</b>     | <b>97.6</b>     |
| <b>Guinea</b>                   | <b>307</b>   | <b>20</b>  | <b>6.5</b>   | <b>1</b>           | <b>0</b>             | <b>01-14</b>       | <b>100.0</b>     | <b>100.0</b>    |
| <b>Gambia<sup>T</sup></b>       | <b>98</b>    | <b>15</b>  | <b>15.3</b>  | <b>3</b>           | <b>1</b>             | <b>01-14</b>       | <b>100.0</b>     | <b>100.0</b>    |
| <b>Mali<sup>T</sup></b>         | <b>75</b>    | <b>4</b>   | <b>5.3</b>   | <b>0</b>           | <b>0</b>             | <b>01-14</b>       | <b>100.0</b>     | <b>100.0</b>    |
| <b>Mauritania</b>               | <b>0</b>     | <b>0</b>   | <b>0.0</b>   | <b>0</b>           | <b>0</b>             | <b>01-14</b>       | <b>100.0</b>     | <b>100.0</b>    |
| <b>Niger<sup>T</sup></b>        | <b>131</b>   | <b>22</b>  | <b>16.8</b>  | <b>0</b>           | <b>0</b>             | <b>01-14</b>       | <b>100.0</b>     | <b>100.0</b>    |
| <b>Nigeria<sup>P</sup></b>      | <b>705</b>   | <b>65</b>  | <b>9.2</b>   | <b>1</b>           | <b>6</b>             | <b>01-14</b>       | <b>100.0</b>     | <b>100.0</b>    |
| RD Congo**                      | 2 805        | 284        | 10.1         | -                  | -                    | 01-13              | 21.0             | 88.5            |
| <b>Senegal<sup>P</sup></b>      | <b>86</b>    | <b>2</b>   | <b>2.3</b>   | <b>0</b>           | <b>0</b>             | <b>01-14</b>       | <b>100.0</b>     | <b>100.0</b>    |
| <b>South Sudan</b>              | <b>34</b>    | <b>5</b>   | <b>14.7</b>  | <b>1</b>           | <b>0</b>             | <b>01-14</b>       | <b>100.0</b>     | <b>100.0</b>    |
| <b>Sudan<sup>T</sup></b>        | <b>55</b>    | <b>0</b>   | <b>0.0</b>   | <b>0</b>           | <b>0</b>             | <b>01-14</b>       | <b>100.0</b>     | <b>100.0</b>    |
| Tchad <sup>T</sup>              | 109          | 6          | 5.5          | 1                  | 0                    | 01-12              | 93.9             | 99.0            |
| <b>Togo</b>                     | <b>180</b>   | <b>10</b>  | <b>5.6</b>   | <b>0</b>           | <b>0</b>             | <b>01-14</b>       | <b>100.0</b>     | <b>93.4</b>     |
| <b>Total</b>                    | <b>7 778</b> | <b>730</b> | <b>9.4</b>   | <b>33</b>          | <b>11</b>            | <b>01-14</b>       | <b>87.5</b>      | <b>97.9</b>     |

**P** = Pays partiellement vacciné avec le MenAfriVac / Country partially vaccinated with MenAfriVac

**T** = Pays entièrement vacciné avec le MenAfriVac / Country entirely vaccinated with MenAfriVac

\*\* Définition des seuils d'alerte/épidémique non applicable à ce pays situé en dehors de la ceinture de la méningite  
 Definition of Alert/epidemic thresholds not applicable to this country outside the meningitis belt

**Commentaires:**

De la semaine 01 à 14 de la saison épidémique 2014, un total de 7 778 cas suspects cumulés de méningites a été notifié dont 730 décès, soit une létalité de 9,4%.

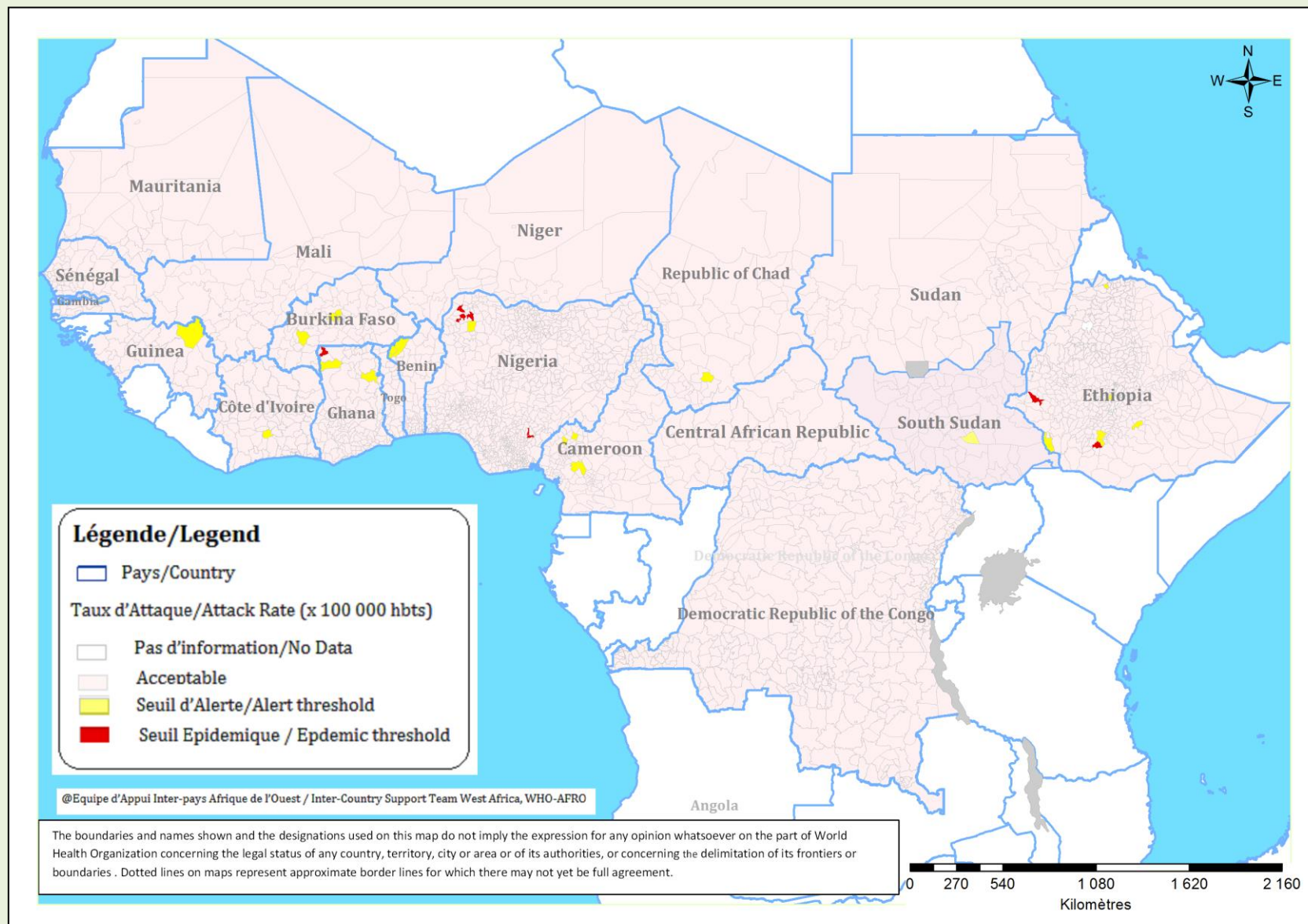
Les pays qui ont une létalité supérieure à 10% sont invités à améliorer la prise en charge des cas.

*Comments :*

*From week 01 to 14 of the 2014 epidemic season, 7,778 suspected cumulative meningitis cases were notified with 730 deaths, representing a CFR of 9.4%.*

*Countries which have case fatality rates above 10% are invited to improve on the case management.*

**Figure 2 : Cartographie récapitulative des taux d'attaque cumulés de la Méningite / Recapitulative map of cumulative Meningitis attack rates**  
**Semaine / Week 01 - 14**



### III - SYNTHÈSE DES DONNÉES LABORATOIRE PAR PAYS / SYNTHESIS OF LABORATORY DATA BY COUNTRY

**Table 3: Pathogènes identifiés/Pathogens identified**  
(Semaines notifiées / Reported weeks 01 - 14, 2014)

| Pays          | Nombre LCR | LCR contam | En cours In | LCR negatives CSF | NmA | NmB | NmC | NmX | NmY | Nm W135 | Autres Nm ind. | S.Pneum | Hib | Autres Pathogènes |
|---------------|------------|------------|-------------|-------------------|-----|-----|-----|-----|-----|---------|----------------|---------|-----|-------------------|
| Country       | Number CSF | CSF contam | Process     | CSF negative      | NmA | NmB | NmC | NmX | NmY | Nm W135 | Other Nm ind.  | S.Pneum | Hib | Other Pathogens   |
| Benin         | 65         | 0          | 0           | 58                | 0   | 0   | 0   | 0   | 0   | 4       | 0              | 2       | 0   | 1                 |
| Burkina Faso  | 724        | 0          | 90          | 420               | 0   | 0   | 0   | 2   | 0   | 28      | 2              | 181     | 1   | 0                 |
| Cameroun      | 136        | 0          | 0           | 115               | 0   | 0   | 0   | 0   | 0   | 0       | 0              | 11      | 0   | 10                |
| Centrafrique  | -          | -          | -           | -                 | -   | -   | -   | -   | -   | -       | -              | -       | -   | -                 |
| Cote d'Ivoire | -          | -          | -           | -                 | -   | -   | -   | -   | -   | -       | -              | -       | -   | -                 |
| Ethiopia      | -          | -          | -           | -                 | -   | -   | -   | -   | -   | -       | -              | -       | -   | -                 |
| Ghana         | 274        | 0          | 0           | 209               | 0   | 0   | 0   | 0   | 1   | 35      | 8              | 20      | 0   | 1                 |
| Guinée        | 149        | 0          | 0           | 139               | 2   | 0   | 0   | 0   | 0   | 5       | 0              | 0       | 3   | 0                 |
| Gambia        | 47         | 0          | 0           | 45                | 0   | 0   | 0   | 0   | 0   | 1       | 0              | 1       | 0   | 0                 |
| Mali          | 57         | 0          | 0           | 50                | 0   | 0   | 0   | 2   | 0   | 0       | 0              | 4       | 1   | 0                 |
| Mauritania    | -          | -          | -           | -                 | -   | -   | -   | -   | -   | -       | -              | -       | -   | -                 |
| Niger         | 76         | 1          | 0           | 53                | 0   | 0   | 3   | 0   | 0   | 3       | 0              | 11      | 3   | 2                 |
| Nigeria       | 3          | 0          | 0           | 0                 | 0   | 0   | 3   | 0   | 0   | 0       | 0              | 0       | 0   | 0                 |
| RD Congo      | -          | -          | -           | -                 | -   | -   | -   | -   | -   | -       | -              | -       | -   | -                 |
| Senegal       | 63         | 0          | 0           | 58                | 0   | 0   | 0   | 0   | 0   | 1       | 0              | 0       | 1   | 3                 |
| South Sudan   | -          | -          | -           | -                 | -   | -   | -   | -   | -   | -       | -              | -       | -   | -                 |
| Sudan         | -          | -          | -           | -                 | -   | -   | -   | -   | -   | -       | -              | -       | -   | -                 |
| Tchad         | -          | -          | -           | -                 | -   | -   | -   | -   | -   | -       | -              | -       | -   | -                 |
| Togo          | 44         | 0          | 0           | 28                | 0   | 0   | 0   | 0   | 0   | 1       | 4              | 9       | 2   | 0                 |
| Total         | 1 638      | 1          | 90          | 1 175             | 2   | 0   | 6   | 4   | 1   | 78      | 14             | 239     | 11  | 17                |

Pathogènes Identifier par /Pathogens identified by: PCR, LATEX, CULTURE

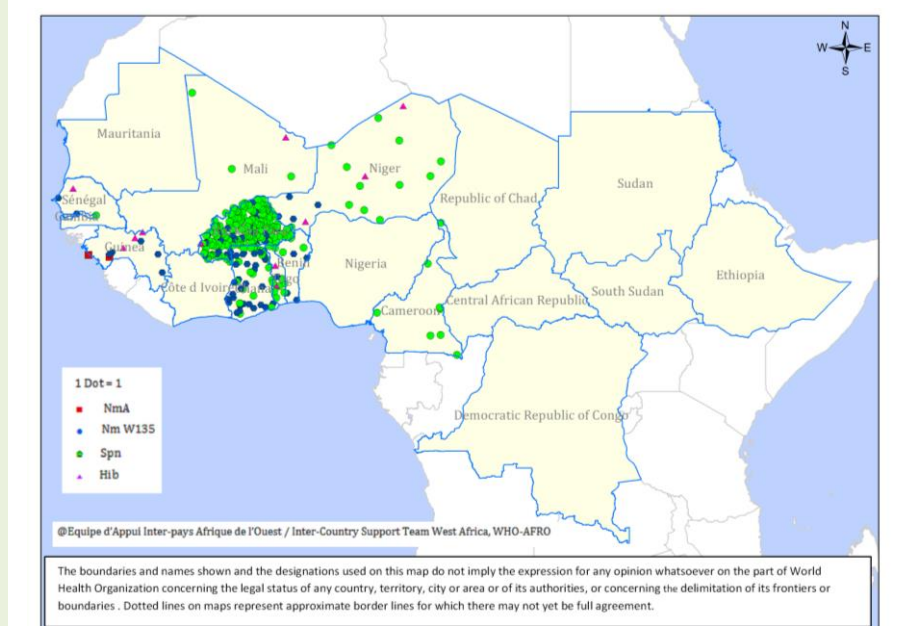
**Commentaires:**

1 638 prélèvements ont été analysés sur un total notifié de 7 778 cas suspects (21,1%).  
Le Spn (239) reste le germe prédominant confirmé par le laboratoire.  
Aucun cas de NmA n'a été enregistré à ce jour dans les pays qui ont introduit le MenAfriVac

**Comments:**

1,638 samples have been analyzed out of the 7,778 suspected cases reported (21.1%).  
Spn (239) remains the predominant laboratory confirmed germ.  
No case of NmA has been recorded as of today in the countries which have introduced MenAfriVac.

**Figure 3 : Cartographie des principaux germes de la Méningite / Map of Meningitis main pathogens**



#### IV – REPRESENTATION GRAPHIQUE DES DONNEES DE SURVEILLANCE

**Figure 4 : Evolution hebdomadaire comparative par pays des années 2013 et 2014**  
(Uniquement les pays ayant transmis des données pour la semaine en cours)  
**Comparative weekly evolution by country, years 2013-2014**  
(Only countries which transmitted data during the current week)

