

Bulletin Hebdomadaire de retro-information sur la méningite cérébrospinale
Weekly feedback bulletin on cerebrospinal meningitis

14 to 20 April 2014

I - SITUATION EPIDEMIOLOGIQUE DE LA SEMAINE 16 / EPIDEMIOLOGICAL SITUATION OF WEEK 16

Table 1: Situation épidémiologique / *Epidemiological Situation*

Pays	Cas	Décès	Létalité (%)	District en Alerte	District en Epidémie	Complétude (%)
<i>Country</i>	<i>Case</i>	<i>Death</i>	<i>Lortality (%)</i>	<i>District in Alert</i>	<i>District in Epidemic</i>	<i>Completeness (%)</i>
Benin	16	2	12.5	1	0	100.0
Burkina Faso	135	20	14.8	0	0	100.0
Cameroun	-	-	-	-	-	-
Centrafrique	-	-	-	-	-	-
Côte d'Ivoire	0	0	0.0	0	0	96.3
Ethiopia	-	-	-	-	-	-
Ghana	7	0	0.0	0	0	100.0
Guinea	26	1	3.8	0	0	100.0
Gambia	5	1	20.0	0	0	100.0
Mali	18	0	0.0	0	0	100.0
Mauritania	0	0	0.0	0	0	100.0
Niger	16	1	6.2	0	0	100.0
Nigeria	85	5	5.9	1	2	100.0
RD Congo**	-	-	-	-	-	-
Senegal	1	0	0.0	0	0	100.0
South Sudan	-	-	-	-	-	-
Sudan	4	0	0.0	0	0	100.0
Tchad	-	-	-	-	-	-
Togo	-	-	-	-	-	-
Total	313	30	9.6	2	2	47.9

** Définition des seuils d'alerte/épidémique non applicable à ce pays situé en dehors de la ceinture de la méningite
Definition of alert/epidemic thresholds not applicable to this country outside the meningitis belt

Nous contacter / Contact us:

Inter country Support Team - West Africa / Equipe d'Appui Inter-Pays pour Afrique de l'Ouest
03 BP 7019 Ouagadougou 03, Burkina Faso
Tel: (226) 50-30-65-65, Fax: (226) 50-33-25-41

E.mail: walkero@who.int or djingareyh@who.int or linganic@who.int

Site web/Web site: <http://www.meningvax.org/epidemic-updates.php>
<http://www.who.int/csr>

Nota bene: Les données publiées dans ce bulletin sont des informations hebdomadaires. Elles sont susceptibles d'évoluer après complétude et vérification./*The data published in this bulletin are weekly informations. They are susceptible to change after completeness and verification.*

Pays sous Surveillance
Renforcée de la Méningite

Countries under Enhanced
Surveillance of Meningitis

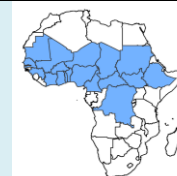
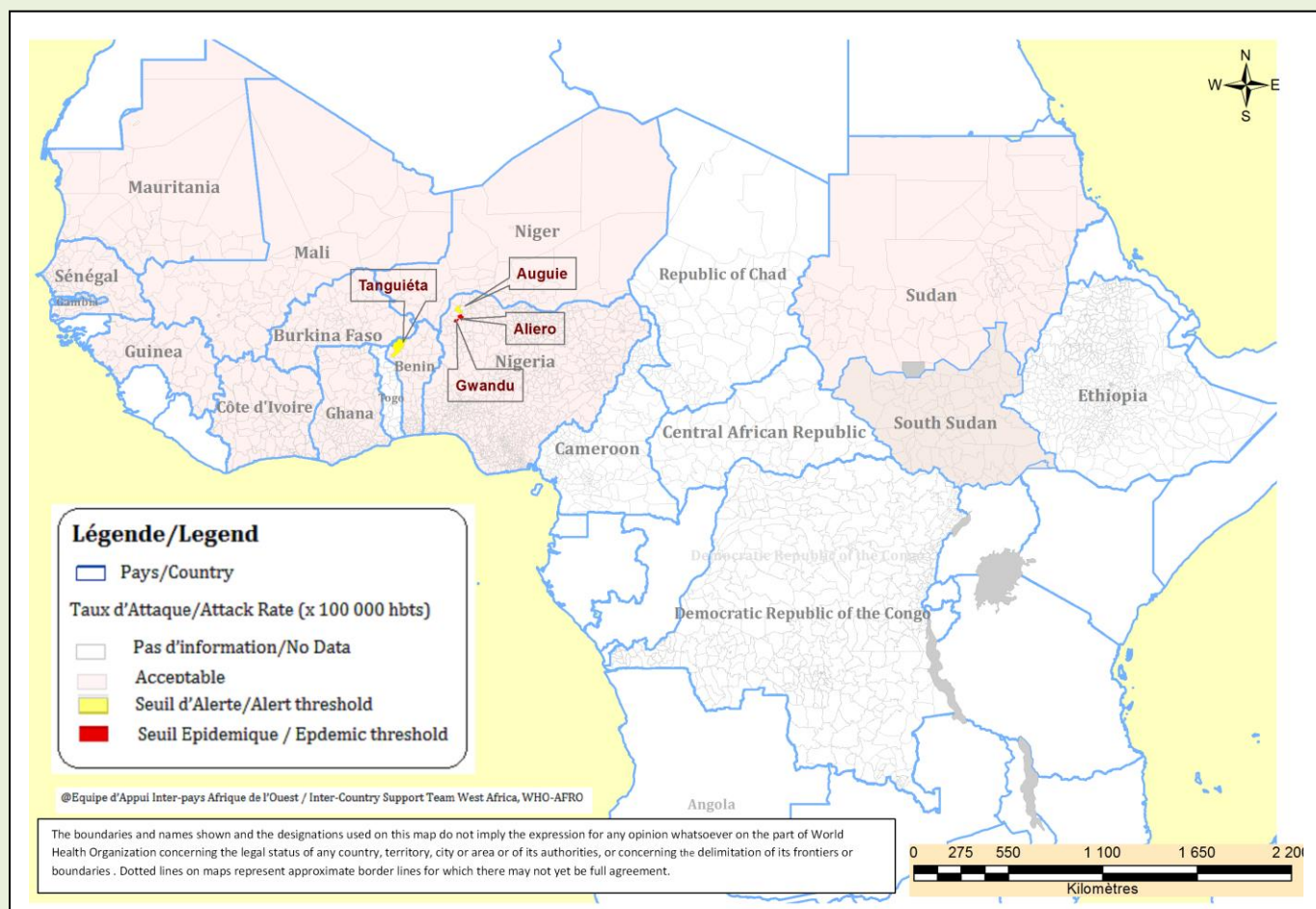


Figure 1: Cartographique des données de la semaine en cours / Mapping of data of current week

Semaine/ Week 16, 2014



Commentaires :

A la semaine 16 de la saison épidémique 2014, le district de Tanguiéta au Bénin est resté toujours en alerte avec un TA de 6,2 ;

Au Nigeria, le LGA de Augie a franchi le seuil d'alerte avec le TA de 6,7; Les LGAs de Aliero et de Gwandu ont franchi le seuil épidémique avec les TAs respectifs de 19,0 et 15.0

Comments :

At week 16 of the 2014 epidemic season, the district of Tanguieta in Benin has remained in the alert phase with an AR of 6.2;

In Nigeria, the LGA of and Augie has reached the alert threshold with AR of 6.7; The LGAs of Aliero and Gwandu have crossed the epidemic threshold with the respective AR of 19.0 and 15.0

II - SYNTHÈSE DE LA SITUATION ÉPIDÉMIOLOGIQUE / SYNTHESIS OF THE EPIDEMIOLOGICAL SITUATION
(Semaines notifiées / Reported weeks 01 - 16)

Table 2: Synthèse de la situation épidémiologique/Synthesis of the Epidemiological situation

Pays	Cas	Décès	Létalité (%)	District en Alerte	District en Epidémie	Semaines notifiées	En districts (%)	En semaines (%)
Country	Cases	Deaths	Letality (%)	District in Alert	District in Epidemic	Reported weeks	In districts (%)	In weeks (%)
Benin^P	260	34	13.1	3	0	01-16	100.0	100.0
Burkina Faso^T	2 184	233	10.7	3	0	01-16	100.0	100.0
Cameroun^P	323	18	5.6	5	0	01-15	98.4	92.4
Centrafrique	59	16	27.1	0	0	01-14	87.5	69.7
Côte d'Ivoire	119	19	16.0	1	0	01-16	100.0	98.4
Ethiopia ^P	294	11	3.7	9	3	01-08	97.7	97.1
Ghana^P	338	12	3.6	6	1	01-16	100.0	97.9
Guinea	385	32	8.3	1	0	01-16	100.0	100.0
Gambia^T	108	17	15.7	3	1	01-16	100.0	100.0
Mali^T	124	4	3.2	1	0	01-16	100.0	100.0
Mauritania	0	0	0.0	0	0	01-16	100.0	100.0
Niger^T	157	26	16.6	0	0	01-16	100.0	100.0
Nigeria^P	909	76	8.4	1	6	01-16	100.0	100.0
RD Congo**	2 805	284	10.1	-	-	01-13	21.0	88.5
Senegal^P	90	2	2.2	0	0	01-16	100.0	100.0
South Sudan	41	6	14.6	1	0	01-15	100.0	100.0
Sudan^T	65	0	0.0	0	0	01-16	100.0	100.0
Tchad ^T	109	6	5.5	1	0	01-12	93.9	99.0
Togo	191	11	5.8	0	0	01-15	100.0	93.7
Total	8 561	807	9.4	35	11	01-16	87.5	98.0

P = Pays partiellement vacciné avec le MenAfriVac / Country partially vaccinated with MenAfriVac

T = Pays entièrement vacciné avec le MenAfriVac / Country entirely vaccinated with MenAfriVac

** Définition des seuils d'alerte/épidémique non applicable à ce pays situé en dehors de la ceinture de la méningite
 Definition of Alert/epidemic thresholds not applicable to this country outside the meningitis belt

Commentaires:

De la semaine 01 à 16 de la saison épidémique 2014, un total de 8 561 cas suspects cumulés de méningites a été notifié dont 807 décès, soit une létalité de 9,4%.

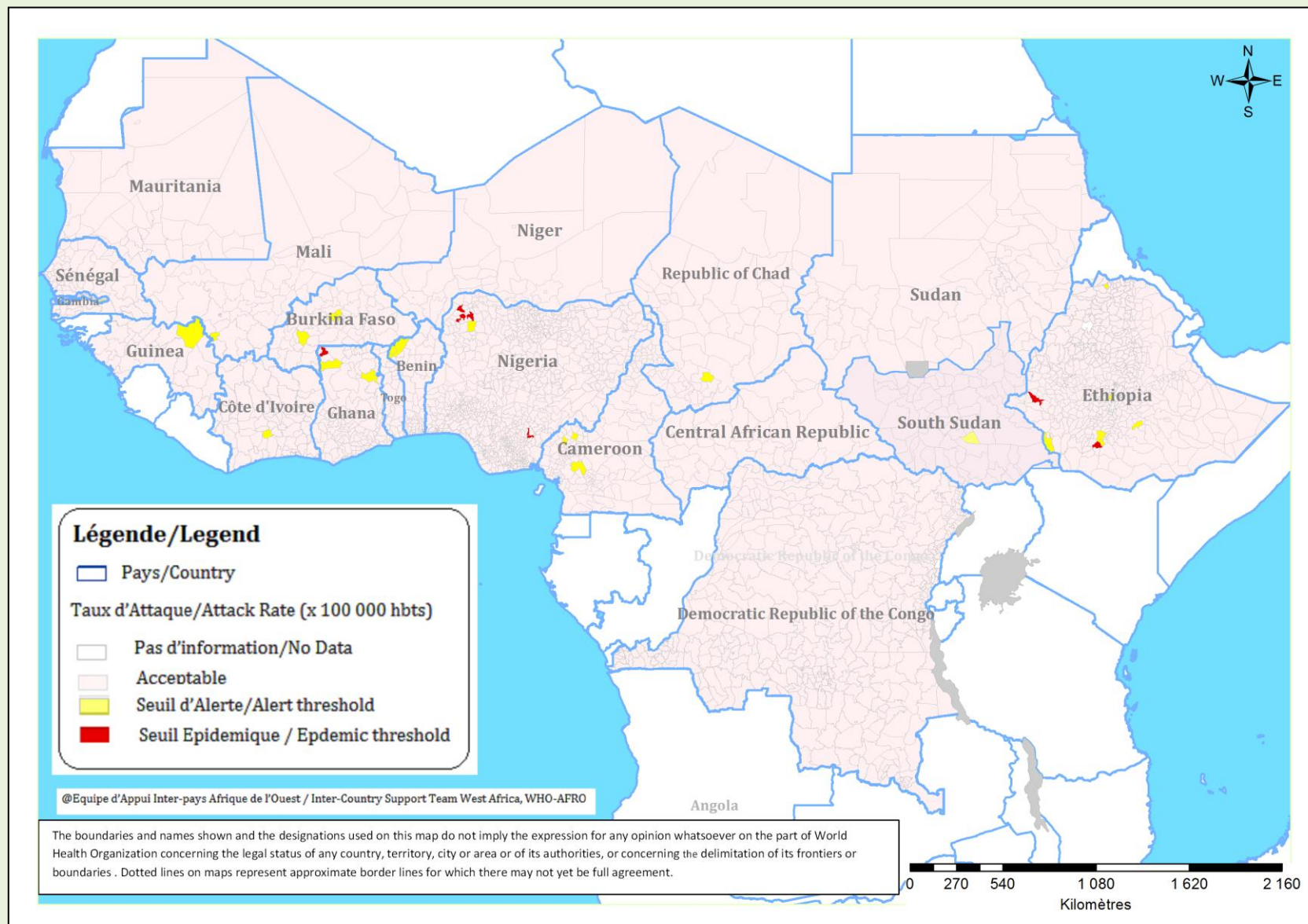
La situation épidémiologique reste calme dans les pays.

Comments :

From week 01 to 16 of the 2014 epidemic season, 8,561 suspected cumulative meningitis cases were notified with 807 deaths, representing a CFR of 9.4%.

The epidemiological situation remains generally calm in the countries.

Figure 2 : Cartographie récapitulative des taux d'attaque cumulés de la Méningite / Recapitulative map of cumulative Meningitis attack rates
Semaine / Week 01 - 16



III - SYNTHÈSE DES DONNÉES LABORATOIRE PAR PAYS / SYNTHESIS OF LABORATORY DATA BY COUNTRY

Table 3: Pathogènes identifiés/Pathogens identified
(Semaines notifiées / Reported weeks 01 - 16, 2014)

Pays	Nombre LCR	LCR contam	En cours In	LCR negatives CSF	NmA	NmB	NmC	NmX	NmY	Nm W135	Autres Nm ind.	S.Pneum	Hib	Autres Pathogènes
Country	Number CSF	CSF contam	Process	CSF negative	NmA	NmB	NmC	NmX	NmY	Nm W135	Other Nm ind.	S.Pneum	Hib	Other Pathogens
Benin	65	0	0	58	0	0	0	0	0	4	0	2	0	1
Burkina Faso	1 063	0	278	514	0	0	0	2	0	38	6	224	1	0
Cameroun	136	0	0	115	0	0	0	0	0	0	0	11	0	10
Centrafrique	-	-	-	-	-	-	-	-	-	-	-	-	-	-
Cote d'Ivoire	-	-	-	-	-	-	-	-	-	-	-	-	-	-
Ethiopia	-	-	-	-	-	-	-	-	-	-	-	-	-	-
Ghana	287	0	0	218	0	0	0	0	1	36	9	22	0	1
Guinée	156	0	0	140	5	0	0	0	0	8	0	0	3	0
Gambia	47	0	0	45	0	0	0	0	0	1	0	1	0	0
Mali	57	0	0	50	0	0	0	2	0	0	0	4	1	0
Mauritania	-	-	-	-	-	-	-	-	-	-	-	-	-	-
Niger	112	1	0	72	0	0	7	0	0	11	0	14	3	4
Nigeria	3	0	0	0	0	0	3	0	0	0	0	0	0	0
RD Congo	-	-	-	-	-	-	-	-	-	-	-	-	-	-
Senegal	63	0	0	58	0	0	0	0	0	1	0	0	1	3
South Sudan	-	-	-	-	-	-	-	-	-	-	-	-	-	-
Sudan	49	0	23	22	0	0	0	0	0	0	0	2	1	1
Tchad	-	-	-	-	-	-	-	-	-	-	-	-	-	-
Togo	44	0	0	28	0	0	0	0	0	1	4	9	2	0
Total	2 082	1	301	1 320	5	0	10	4	1	100	19	289	12	20

Pathogènes Identifier par /Pathogens identified by: PCR, LATEX, CULTURE

Commentaires:

2 082 prélèvements ont été analysés sur un total notifié de 8 561 cas suspects (24,3%).

Le Spn (289) reste le germe prédominant confirmé par le laboratoire.

Aucun cas de NmA n'a été enregistré à ce jour dans les pays qui ont introduit le MenAfriVac.

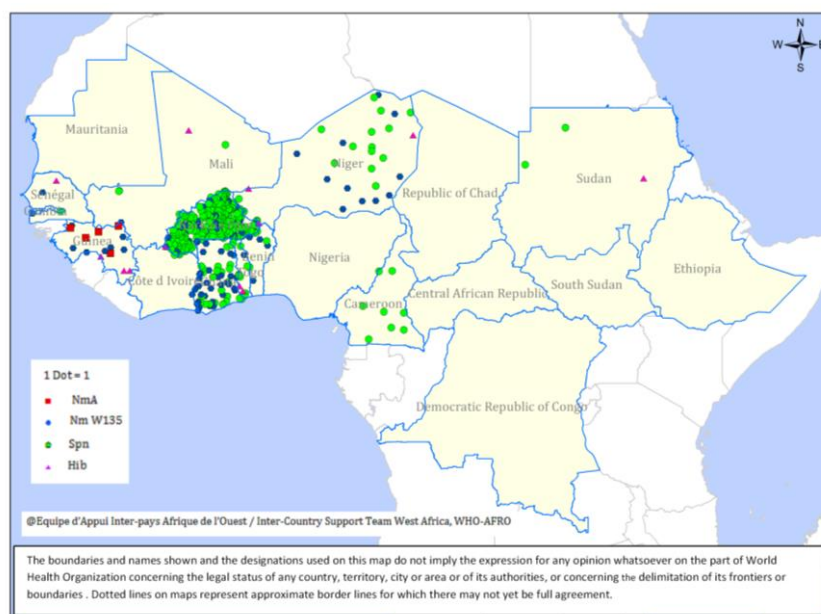
Comments:

2,082 samples have been analyzed out of the 8,561 suspected cases reported (24.3%).

Spn (289) remains the predominant laboratory confirmed germ.

No case of NmA has been recorded as of today in the countries which have introduced MenAfriVac.

Figure 3 : Cartographie des principaux germes de la Méningite / Map of Meningitis main pathogens



IV – REPRESENTATION GRAPHIQUE DES DONNEES DE SURVEILLANCE

Figure 4 : Evolution hebdomadaire comparative par pays des années 2013 et 2014

(Uniquement les pays ayant transmis des données pour la semaine en cours)

Comparative weekly evolution by country, years 2013-2014

(Only countries which transmitted data during the current week)

