

**Bulletin Hebdomadaire de retro-information sur la méningite cérébrospinale**  
*Weekly feedback bulletin on cerebrospinal meningitis*

04 to 31 August 2014

**I - SITUATION EPIDEMIOLOGIQUE DE LA SEMAINE 32-35 EPIDEMIOLOGICAL SITUATION OF WEEK 32-35**

**Table 1:** Situation épidémiologique / *Epidemiological Situation*

Pays	Cas	Décès	Létalité (%)	District en Alerte	District en Epidémie	Complétude (%)
<i>Country</i>	<i>Case</i>	<i>Death</i>	<i>Lortality (%)</i>	<i>District in Alert</i>	<i>District in Epidemic</i>	<i>Completeness (%)</i>
Benin	63	4	6.3	0	0	100.0
Burkina Faso	155	10	6.5	0	0	100.0
Cameroun	-	-	-	-	-	-
Centrafrique	5	0	0.0	0	0	100.0
Côte d'Ivoire	0	0	0.0	0	0	25.0
Ethiopia	-	-	-	-	-	-
Ghana	10	1	10.0	0	0	100.0
Guinea	6	1	16.7	0	0	100.0
Gambia	10	1	10.0	0	0	100.0
Mali	24	0	0.0	0	0	100.0
Mauritania	0	0	0.0	0	0	100.0
Niger	4	0	0.0	0	0	25.0
Nigeria	6	0	0.0	0	0	100.0
RD Congo**	666	65	9.8	-	-	100.0
Senegal	14	0	0.0	0	0	100.0
South Sudan	7	1	14.3	0	0	50.0
Sudan	0	0	0.0	0	0	100.0
Tchad	-	-	-	-	-	-
Togo	6	0	0.0	0	0	100.0
<b>Total</b>	<b>976</b>	<b>83</b>	<b>8.5</b>	<b>0</b>	<b>0</b>	<b>74.0</b>

\*\* Définition des seuils d'alerte/épidémique non applicable à ce pays situé en dehors de la ceinture de la méningite  
*Definition of alert/epidemic thresholds not applicable to this country outside the meningitis belt*

**Nous contacter / Contact us:**

Inter country Support Team - West Africa / Equipe d'Appui Inter-Pays pour Afrique de l'Ouest  
03 BP 7019 Ouagadougou 03, Burkina Faso  
Tel: (226) 50-30-65-65, Fax: (226) 50-33-25-41

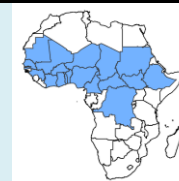
E.mail: [cabrald@who.int](mailto:cabrald@who.int) or [djingareyh@who.int](mailto:djingareyh@who.int) or [linganic@who.int](mailto:linganic@who.int)

Site web/Web site: <http://www.meningvax.org/epidemic-updates.php>  
<http://www.who.int/csr>

Nota bene: Les données publiées dans ce bulletin sont des informations hebdomadaires. Elles sont susceptibles d'évoluer après complétude et vérification./*The data published in this bulletin are weekly informations. They are susceptible to change after completeness and verification.*

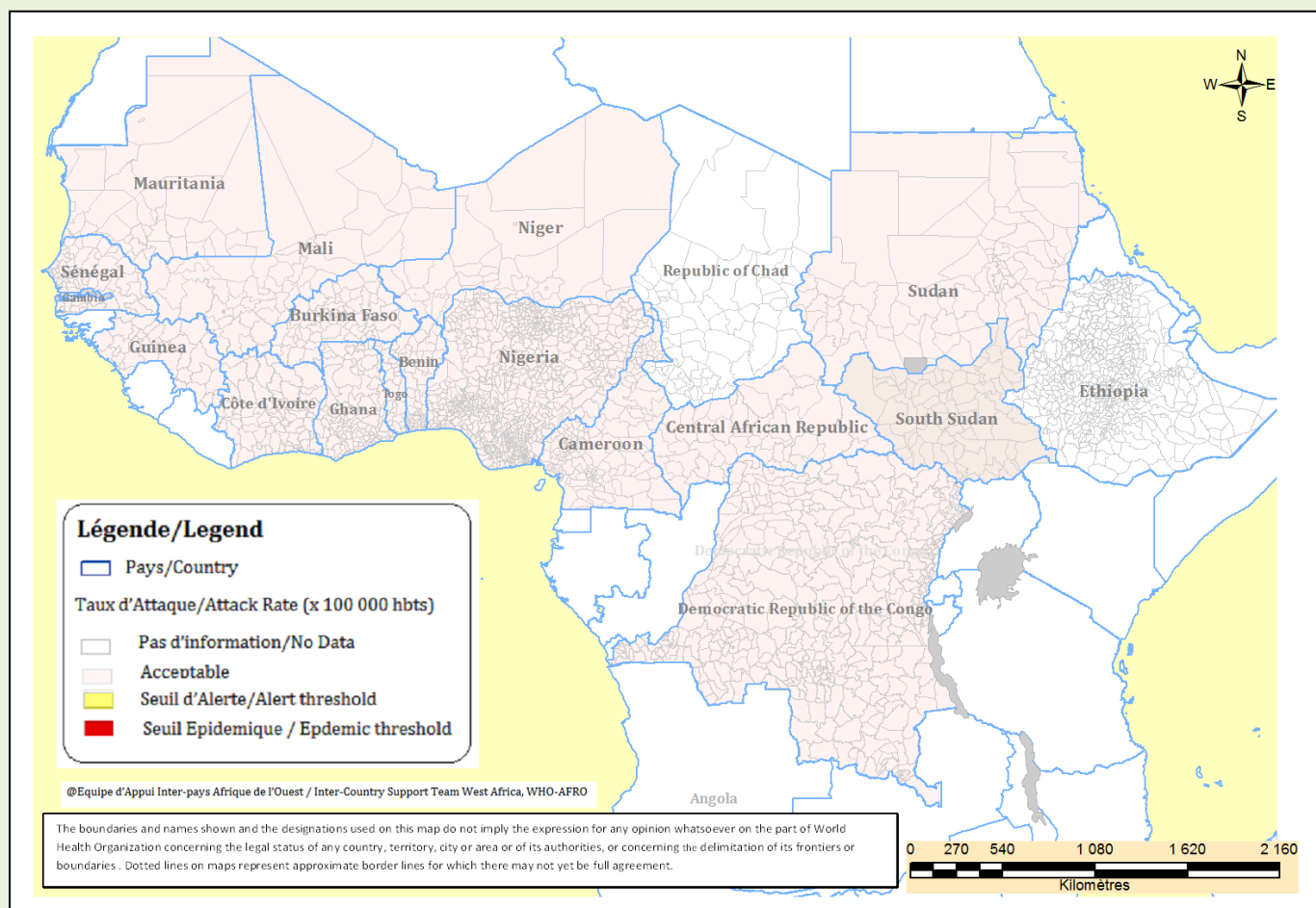
Pays sous Surveillance  
Renforcée de la Méningite

Countries under Enhanced  
Surveillance of Meningitis



**Figure 1: Cartographique des données de la semaine en cours / Mapping of data of current week**

**Semaine/ Week 32-35, 2014**



**Commentaires :**

De la semaine 32 à 35 (correspondant au mois d'août) la saison épidémique 2014 est restée calme. Seul des cas sporadiques ont été rapportés par les pays.

Les pays doivent continuer à renforcer la confirmation bactériologique de ces cas sporadiques et à notifier les zéros (0) cas.

**Comments :**

From week 32 to 35 (corresponding to August), the epidemic season remained calm. Only sporadic cases have been reported by the countries.

Countries should improve bacteriological confirmation of sporadic cases and notify zero (0) case.

**II - SYNTHÈSE DE LA SITUATION ÉPIDÉMIOLOGIQUE / SYNTHESIS OF THE EPIDEMIOLOGICAL SITUATION**  
**(Semaines notifiées / Reported weeks 01 - 35)**

**Table 2: Synthèse de la situation épidémiologique/Synthesis of the Epidemiological situation**

Pays	Cas	Décès	Létalité (%)	District en Alerte	District en Epidémie	Semaines notifiées	En districts (%)	En semaines (%)
Country	Cases	Deaths	Letality (%)	District in Alert	District in Epidemic	Reported weeks	In districts (%)	In weeks (%)
<b>Benin<sup>P</sup></b>	<b>545</b>	<b>62</b>	<b>11.4</b>	<b>2</b>	<b>1</b>	<b>01-35</b>	<b>100.0</b>	<b>100.0</b>
<b>Burkina Faso<sup>T</sup></b>	<b>3 009</b>	<b>309</b>	<b>10.3</b>	<b>3</b>	<b>0</b>	<b>01-35</b>	<b>100.0</b>	<b>100.0</b>
Cameroun <sup>P</sup>	665	34	5.1	8	0	01-30	98.9	92.7
<b>Centrafrique</b>	<b>121</b>	<b>27</b>	<b>22.3</b>	<b>1</b>	<b>0</b>	<b>01-35</b>	<b>100.0</b>	<b>98.7</b>
<b>Côte d'Ivoire</b>	<b>161</b>	<b>22</b>	<b>13.7</b>	<b>1</b>	<b>0</b>	<b>01-32</b>	<b>100.0</b>	<b>97.4</b>
Ethiopia <sup>P</sup>	294	11	3.7	9	3	01-08	97.7	97.1
<b>Ghana<sup>P</sup></b>	<b>417</b>	<b>31</b>	<b>7.4</b>	<b>6</b>	<b>1</b>	<b>01-35</b>	<b>100.0</b>	<b>94.4</b>
<b>Guinea</b>	<b>566</b>	<b>53</b>	<b>9.4</b>	<b>3</b>	<b>0</b>	<b>01-35</b>	<b>100.0</b>	<b>99.5</b>
<b>Gambia<sup>T</sup></b>	<b>174</b>	<b>26</b>	<b>14.9</b>	<b>3</b>	<b>1</b>	<b>01-35</b>	<b>100.0</b>	<b>100.0</b>
<b>Mali<sup>T</sup></b>	<b>219</b>	<b>4</b>	<b>1.8</b>	<b>1</b>	<b>0</b>	<b>01-35</b>	<b>100.0</b>	<b>100.0</b>
<b>Mauritania</b>	<b>1</b>	<b>0</b>	<b>0.0</b>	<b>0</b>	<b>0</b>	<b>01-35</b>	<b>100.0</b>	<b>99.9</b>
Niger <sup>T</sup>	275	31	11.3	0	0	01-32	100.0	100.0
<b>Nigeria<sup>P</sup></b>	<b>1 088</b>	<b>79</b>	<b>7.3</b>	<b>1</b>	<b>6</b>	<b>01-35</b>	<b>100.0</b>	<b>100.0</b>
<b>RD Congo**</b>	<b>7 370</b>	<b>755</b>	<b>10.2</b>	<b>-</b>	<b>-</b>	<b>01-35</b>	<b>25.4</b>	<b>75.9</b>
<b>Senegal<sup>P</sup></b>	<b>172</b>	<b>3</b>	<b>1.7</b>	<b>0</b>	<b>0</b>	<b>01-35</b>	<b>100.0</b>	<b>100.0</b>
<b>South Sudan</b>	<b>67</b>	<b>8</b>	<b>11.9</b>	<b>1</b>	<b>0</b>	<b>01-35</b>	<b>100.0</b>	<b>99.9</b>
Sudan <sup>T</sup>	106	1	0.9	0	0	01-33	100.0	97.9
Tchad <sup>T</sup>	164	14	8.5	1	0	01-24	93.9	91.2
<b>Togo</b>	<b>293</b>	<b>13</b>	<b>4.4</b>	<b>0</b>	<b>0</b>	<b>01-35</b>	<b>100.0</b>	<b>96.2</b>
<b>Total</b>	<b>15 707</b>	<b>1 483</b>	<b>9.4</b>	<b>40</b>	<b>12</b>	<b>01-35</b>	<b>88.4</b>	<b>96.7</b>

**P** = Pays partiellement vacciné avec le MenAfriVac / Country partially vaccinated with MenAfriVac

**T** = Pays entièrement vacciné avec le MenAfriVac / Country entirely vaccinated with MenAfriVac

**\*\*** Définition des seuils d'alerte/épidémique non applicable à ce pays situé en dehors de la ceinture de la méningite  
*Definition of Alert/epidemic thresholds not applicable to this country outside the meningitis belt*

**Commentaires:**

De la semaine 01 à 35 de la saison épidémique 2014, un total cumulé de 15 707 cas suspects de méningites a été notifié dont 1 483 décès, soit une létalité de 9,4%.

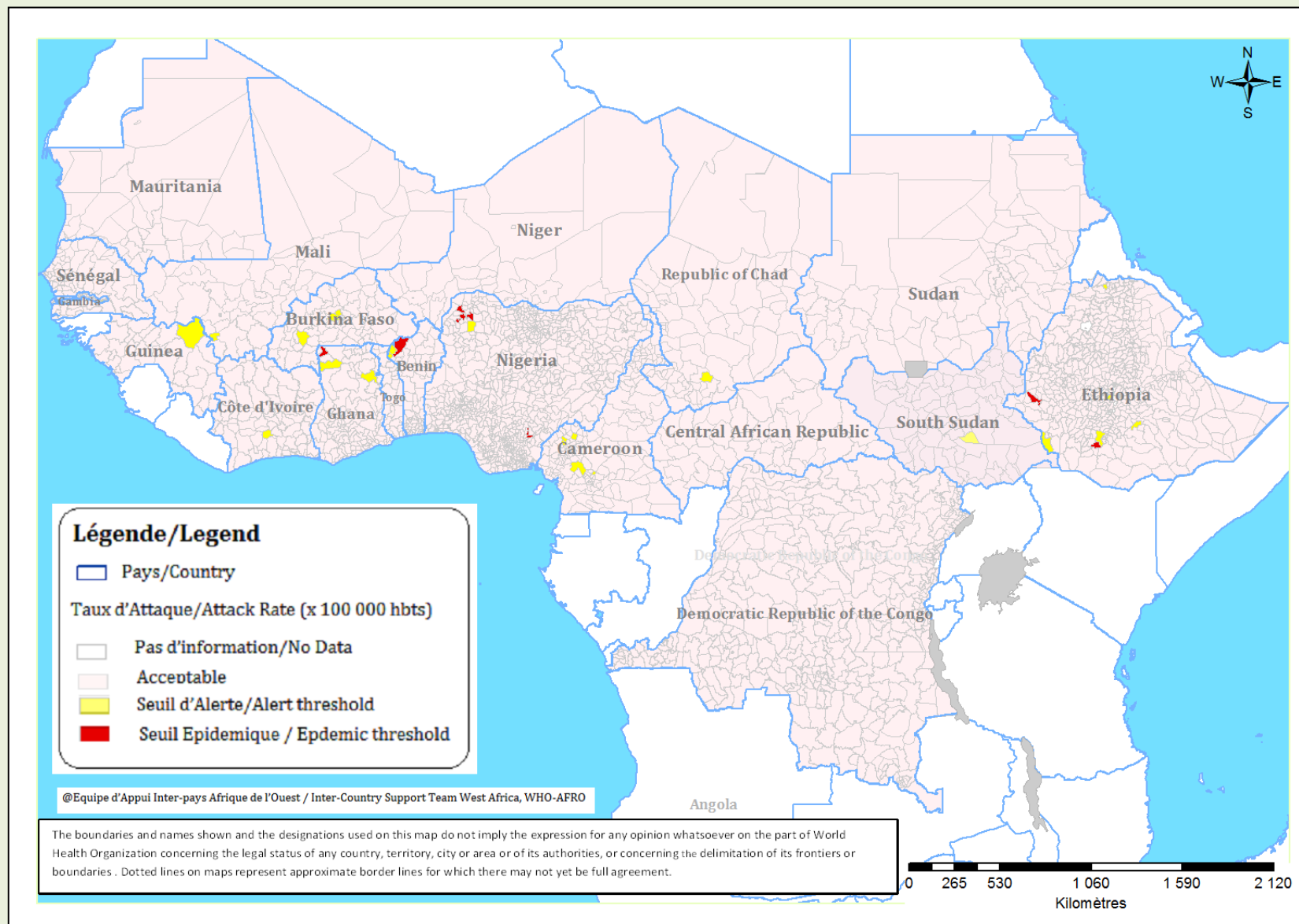
Cette période doit être mise à profit pour préparer la saison épidémique prochaine par le pré-positionnement des ressources ; la mise en place de la surveillance cas par cas pour les pays qui vont introduire cette année le MenAfriVac ; le renforcement des capacités des acteurs pour les pays qui ont déjà commencé cette surveillance cas par cas.

*Comments :*

*From week 01 to 35 of the 2014 epidemic season, 15,707 suspected cumulative meningitis cases have been reported with 1,483 deaths, representing a CFR of 9.4%.*

*This period might be put in profit in order to prepare the next epidemic's season concerning especially: the pre-location of resources; the implementation of the case based surveillance in the countries that introducing MenAfriVac this year; the capacity building of stakeholders in the countries that have already put the case based surveillance in place.*

**Figure 2 : Cartographie récapitulative des taux d'attaque cumulés de la Méningite / Recapitulative map of cumulative Meningitis attack rates**  
**Semaine / Week 01 - 35**



### III - SYNTHÈSE DES DONNÉES LABORATOIRE PAR PAYS / SYNTHESIS OF LABORATORY DATA BY COUNTRY

**Table 3: Pathogènes identifiés/Pathogens identified**  
(Semaines notifiées / Reported weeks 01 – 35, 2014)

Pays Country	Nombre Number LCR CSF	LCR contam CSF contam	En cours In Process	LCR negatives CSF negative	NmA NmA	NmB NmB	NmC NmC	NmX NmX	NmY NmY	Nm W135 W135	Autres Nm ind. Other Nm ind.	S.Pneum S.Pneum	Hib Hib	Autres Pathogènes Other Pathogens
Benin	79	0	0	71	0	0	0	0	0	4	0	3	0	1
Burkina Faso	2 152	0	165	1 335	0	0	0	2	0	181	17	445	7	0
Cameroun	136	0	0	115	0	0	0	0	0	0	0	11	0	10
Centrafrique	-	-	-	-	-	-	-	-	-	-	-	-	-	-
Cote d'Ivoire	-	-	-	-	-	-	-	-	-	-	-	-	-	-
Ethiopia	-	-	-	-	-	-	-	-	-	-	-	-	-	-
Ghana	338	0	0	253	0	2	0	0	1	42	9	29	0	2
Guinée	156	0	0	140	5	0	0	0	0	8	0	0	3	0
Gambia	88	0	0	84	0	0	0	0	0	2	0	2	0	0
Mali	157	0	0	126	0	0	0	3	0	2	0	22	4	0
Mauritania	-	-	-	-	-	-	-	-	-	-	-	-	-	-
Niger	169	1	0	119	0	0	8	0	0	14	0	20	3	4
Nigeria	3	0	0	0	0	0	3	0	0	0	0	0	0	0
RD Congo	270	3	0	223	0	0	1	0	0	0	1	6	1	35
Senegal	169	0	0	159	0	0	0	0	0	2	0	2	1	5
South Sudan	-	-	-	-	-	-	-	-	-	-	-	-	-	-
Sudan	49	0	23	22	0	0	0	0	0	0	0	2	1	1
Tchad	-	-	-	-	-	-	-	-	-	-	-	-	-	-
Togo	44	0	0	28	0	0	0	0	0	1	4	9	2	0
<b>Total</b>	<b>3 810</b>	<b>4</b>	<b>188</b>	<b>2 675</b>	<b>5</b>	<b>2</b>	<b>12</b>	<b>5</b>	<b>1</b>	<b>256</b>	<b>31</b>	<b>551</b>	<b>22</b>	<b>58</b>

Pathogènes Identifier par /Pathogens identified by: PCR, LATEX, CULTURE

#### Commentaires:

3 810 prélèvements ont été analysés sur un total notifié de 15 707 cas suspects (24,3%).

Le *Spn* (551) reste le germe prédominant confirmé par le laboratoire.

Aucun cas de *NmA* n'a été rapporté cette saison épidémique par les pays qui ont introduit le MenAfriVac.

Les pays silencieux sont invités à mettre à jour leurs données laboratoires.

#### Comments:

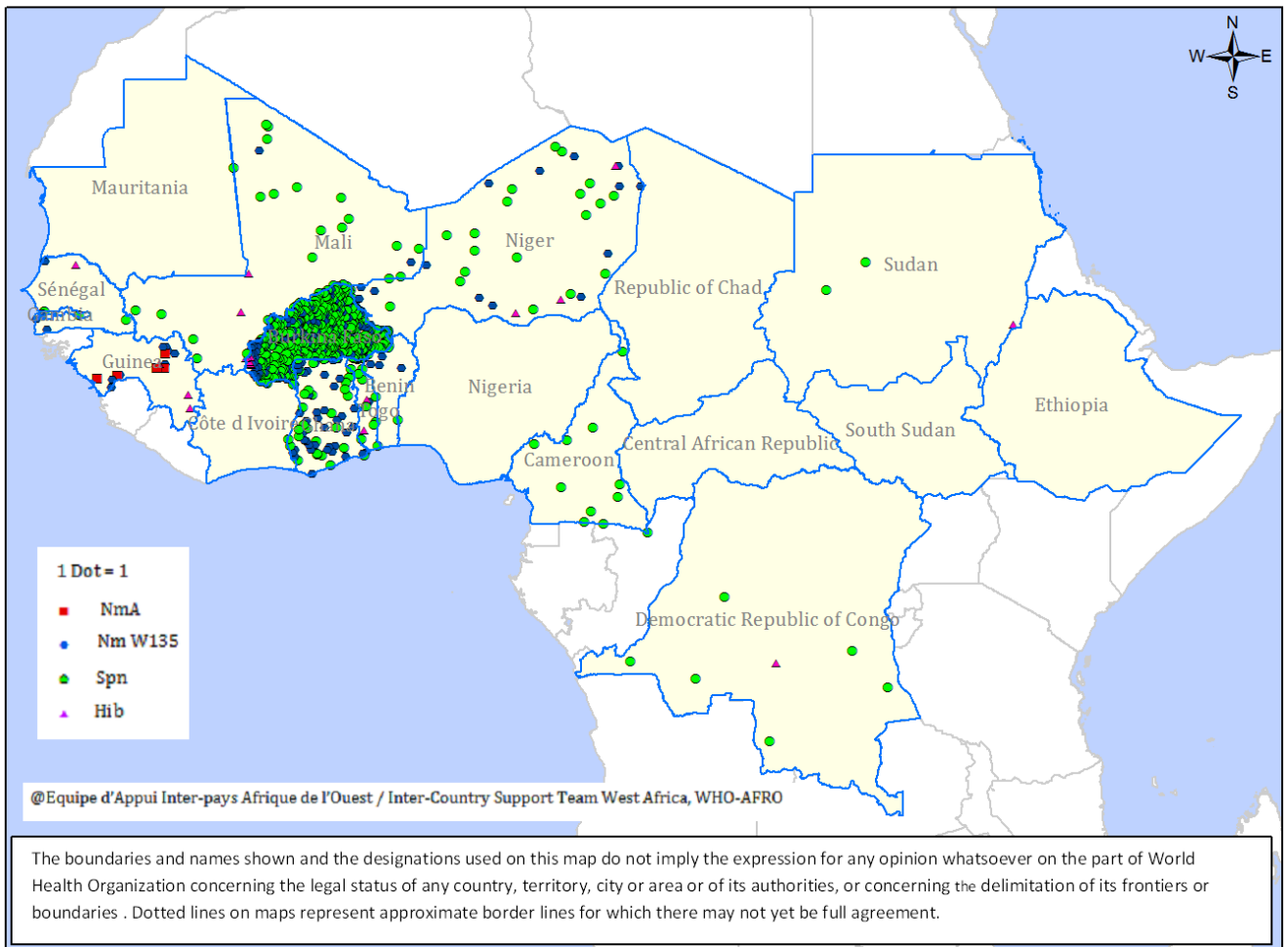
3,810 samples have been analyzed out of the 15,707 suspected cases reported (24.3%).

*Spn* (551) remains the predominant laboratory confirmed germ.

No *NmA* case has been reported during this epidemic season by the countries which have introduced MenAfriVac.

The silent countries are invited to update their laboratory data.

**Figure 3 : Cartographie des principaux germes de la Méningite / Map of Meningitis main pathogens**



**IV – REPRESENTATION GRAPHIQUE DES DONNEES DE SURVEILLANCE**

**Figure 4 : Evolution hebdomadaire comparative par pays des années 2013 et 2014**

*(Uniquement les pays ayant transmis des données pour la semaine en cours)*

**Comparative weekly evolution by country, years 2013-2014**

*(Only countries which transmitted data during the current week)*

