

**Bulletin Hebdomadaire de retro-information sur la méningite cérébrospinale**  
*Weekly feedback bulletin on cerebrospinal meningitis*

03 au 30 November 2014

**I - SITUATION EPIDEMIOLOGIQUE DE LA SEMAINE 45-48 EPIDEMIOLOGICAL SITUATION OF WEEK 45-48**

**Table 1: Situation épidémiologique / Epidemiological Situation**

Pays	Cas	Décès	Létalité (%)	District en Alerte	District en Epidémie	Complétude (%)
Country	Case	Death	Lortality (%)	District in Alert	District in Epidemic	Completeness (%)
Benin	44	5	11.4	0	0	100.0
Burkina Faso	25	2	8.0	0	0	25.0
Cameroun	17	0	0.0	0	0	50.0
Centrafrique	-	-	-	-	-	-
Côte d'Ivoire	4	0	0.0	0	0	75.0
Ethiopia	86	5	5.8	2	1	100.0
Ghana	-	-	-	-	-	-
Guinea	1	0	0.0	0	0	100.0
Gambia	8	1	12.5	0	0	75.0
Mali	33	0	0.0	0	0	100.0
Mauritania	0	0	0.0	0	0	100.0
Niger	12	3	25.0	0	0	100.0
Nigeria	9	1	11.1	0	0	100.0
RD Congo**	732	60	8.2	-	-	100.0
Senegal	1	0	0.0	0	0	25.0
South Sudan	-	-	-	-	-	-
Sudan	-	-	-	-	-	-
Tchad	-	-	-	-	-	-
Togo	19	1	5.3	0	0	75.0
<b>Total</b>	<b>991</b>	<b>78</b>	<b>7.9</b>	<b>2</b>	<b>1</b>	<b>60.0</b>

\*\* Définition des seuils d'alerte/épidémique non applicable à ce pays situé en dehors de la ceinture de la méningite  
Definition of alert/epidemic thresholds not applicable to this country outside the meningitis belt

**Nous contacter / Contact us:**

Inter country Support Team - West Africa / Equipe d'Appui Inter-Pays pour Afrique de l'Ouest  
03 BP 7019 Ouagadougou 03, Burkina Faso  
Tel: (226) 50-30-65-65, Fax: (226) 50-33-25-41

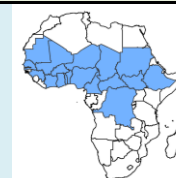
E-mail: [cabrald@who.int](mailto:cabrald@who.int) or [djingareyh@who.int](mailto:djingareyh@who.int) or [linganic@who.int](mailto:linganic@who.int)

Site web/Web site: <http://www.meningvax.org/epidemic-updates.php>  
<http://www.who.int/csr>

Nota bene: Les données publiées dans ce bulletin sont des informations hebdomadaires. Elles sont susceptibles d'évoluer après complétude et vérification./The data published in this bulletin are weekly informations. They are susceptible to change after completeness and verification.

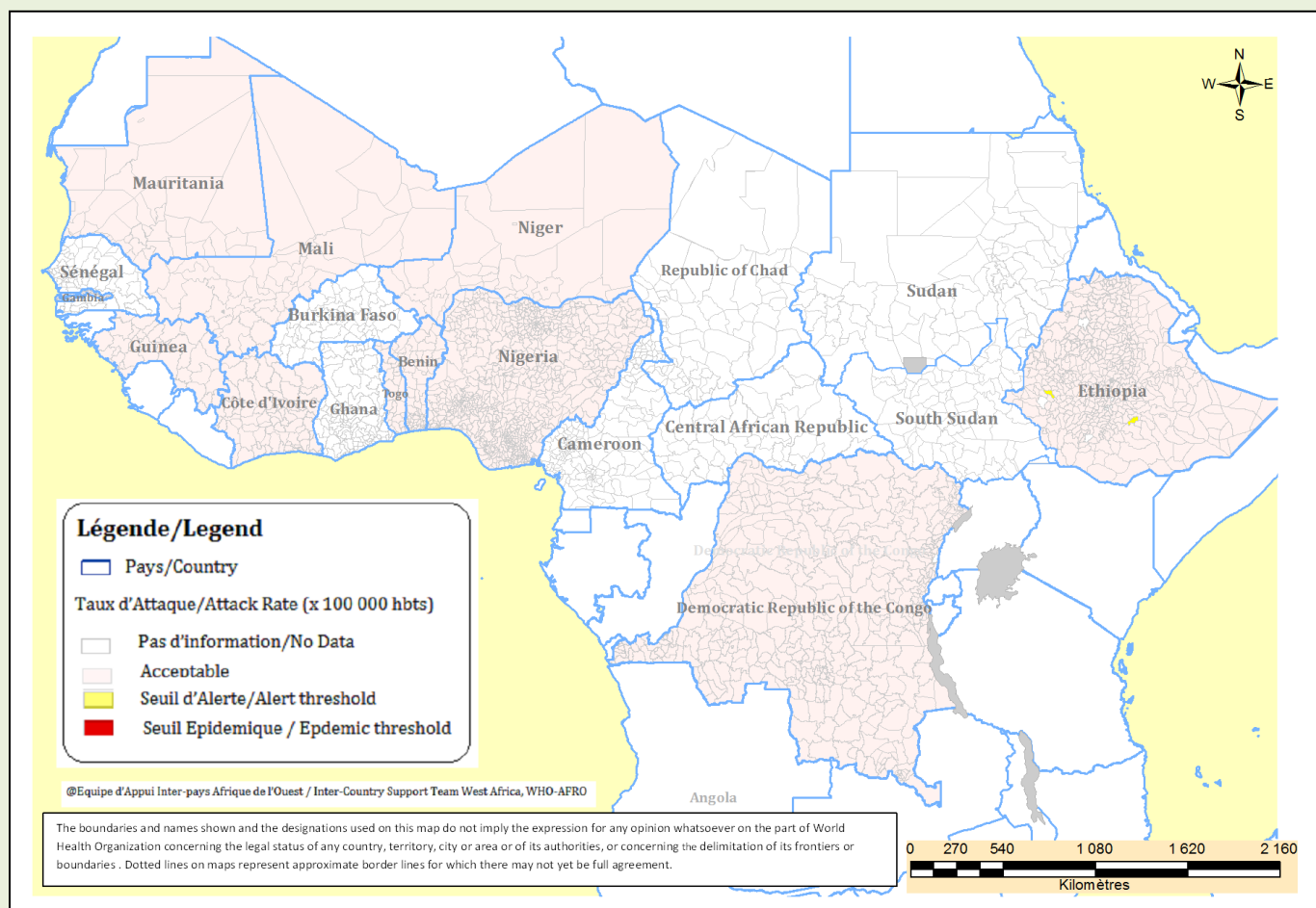
Pays sous Surveillance Renforcée de la Méningite

Countries under Enhanced Surveillance of Meningitis



**Figure 1: Cartographique des données de la semaine en cours / Mapping of data of current week**

**Semaine/ Week 45-48, 2014**



**Commentaires :**

De la semaine 45 à 48 correspondant au mois de novembre 2014, seuls quelques cas sporadiques ont été notifiés par les pays.

Cependant en Ethiopie, le Woreda (district) de Yirgalen Town dans la région du SNNPR a franchi le seuil épidémique à la semaine 47 (TA 14.2) et deux Woredas dans la region de Oromiya ont franchi le seuil d'alerte: Goba-Town (7.6) et Mettu (5.6) en cette période.

**Comments :**

During week 45 to 48 corresponding to the month of November 2014, only few sporadic cases have been notified by the countries.

However in Ethiopia, The Woreda (District) of Yirgalen Town in the SNNPR Region has surpassed the epidemic threshold at week 47 (AR 14.2) and two Woredas in the Oromiya Region have surpassed the alert threshold at week 48: Goba-Town (7.6) and Mettu (5.6) during this period.

**II - SYNTHÈSE DE LA SITUATION ÉPIDÉMIOLOGIQUE / SYNTHESIS OF THE EPIDEMIOLOGICAL SITUATION**  
**(Semaines notifiées / Reported weeks 01 - 48)**

**Table 2: Synthèse de la situation épidémiologique/Synthesis of the Epidemiological situation**

Pays	Cas	Décès	Létalité (%)	District en Alerte	District en Epidémie	Semaines notifiées	En districts (%)	En semaines (%)
Country	Cases	Deaths	Letality (%)	District in Alert	District in Epidemic	Reported weeks	In districts (%)	In weeks (%)
<b>Benin<sup>P</sup></b>	<b>683</b>	<b>85</b>	<b>12.4</b>	<b>1</b>	<b>2</b>	<b>01-48</b>	<b>100.0</b>	<b>100.0</b>
Burkina Faso <sup>T</sup>	3 275	325	9.9	3	0	01-45	100.0	100.0
Cameroun <sup>P</sup>	1 030	51	5.0	10	0	01-46	98.9	94.6
Centrafrique	122	28	23.0	1	0	01-38	100.0	94.9
Côte d'Ivoire	183	24	13.1	1	0	01-47	100.0	97.4
<b>Ethiopia<sup>P</sup></b>	<b>1 744</b>	<b>52</b>	<b>3.0</b>	<b>16</b>	<b>12</b>	<b>01-48</b>	<b>94.3</b>	<b>94.5</b>
Ghana <sup>P</sup>	418	12	2.9	6	1	01-37	100.0	91.8
<b>Guinea</b>	<b>579</b>	<b>53</b>	<b>9.2</b>	<b>3</b>	<b>0</b>	<b>01-48</b>	<b>100.0</b>	<b>99.6</b>
Gambia <sup>T</sup>	199	33	16.6	3	1	01-47	100.0	100.0
<b>Mali<sup>T</sup></b>	<b>314</b>	<b>4</b>	<b>1.3</b>	<b>1</b>	<b>0</b>	<b>01-48</b>	<b>100.0</b>	<b>100.0</b>
<b>Mauritania</b>	<b>1</b>	<b>0</b>	<b>0.0</b>	<b>0</b>	<b>0</b>	<b>01-48</b>	<b>100.0</b>	<b>100.0</b>
<b>Niger<sup>T</sup></b>	<b>315</b>	<b>40</b>	<b>12.7</b>	<b>0</b>	<b>0</b>	<b>01-48</b>	<b>100.0</b>	<b>100.0</b>
<b>Nigeria<sup>P</sup></b>	<b>1 157</b>	<b>80</b>	<b>6.9</b>	<b>1</b>	<b>6</b>	<b>01-48</b>	<b>100.0</b>	<b>100.0</b>
<b>RD Congo**</b>	<b>9 758</b>	<b>964</b>	<b>9.9</b>	<b>-</b>	<b>-</b>	<b>01-48</b>	<b>25.8</b>	<b>72.9</b>
Senegal <sup>P</sup>	187	3	1.6	0	0	01-45	100.0	100.0
South Sudan	75	8	10.7	1	0	01-43	100.0	99.9
Sudan <sup>T</sup>	106	1	0.9	0	0	01-33	100.0	97.9
Tchad <sup>T</sup>	164	14	8.5	1	0	01-24	93.9	91.2
Togo	334	14	4.2	0	0	01-47	100.0	94.8
<b>Total</b>	<b>20 644</b>	<b>1 791</b>	<b>8.7</b>	<b>48</b>	<b>22</b>	<b>01-48</b>	<b>88.1</b>	<b>95.9</b>

**P** = Pays partiellement vacciné avec le MenAfriVac / Country partially vaccinated with MenAfriVac

**T** = Pays entièrement vacciné avec le MenAfriVac / Country entirely vaccinated with MenAfriVac

**\*\*** Définition des seuils d'alerte/épidémique non applicable à ce pays situé en dehors de la ceinture de la méningite  
*Definition of Alert/epidemic thresholds not applicable to this country outside the meningitis belt*

**Commentaires:**

De la semaine 01 à 48 de la saison épidémique 2014, un total cumulé de 20 644 cas suspects de méningites ont été notifiés dont 1 791 décès, soit une létalité de 8,7%.

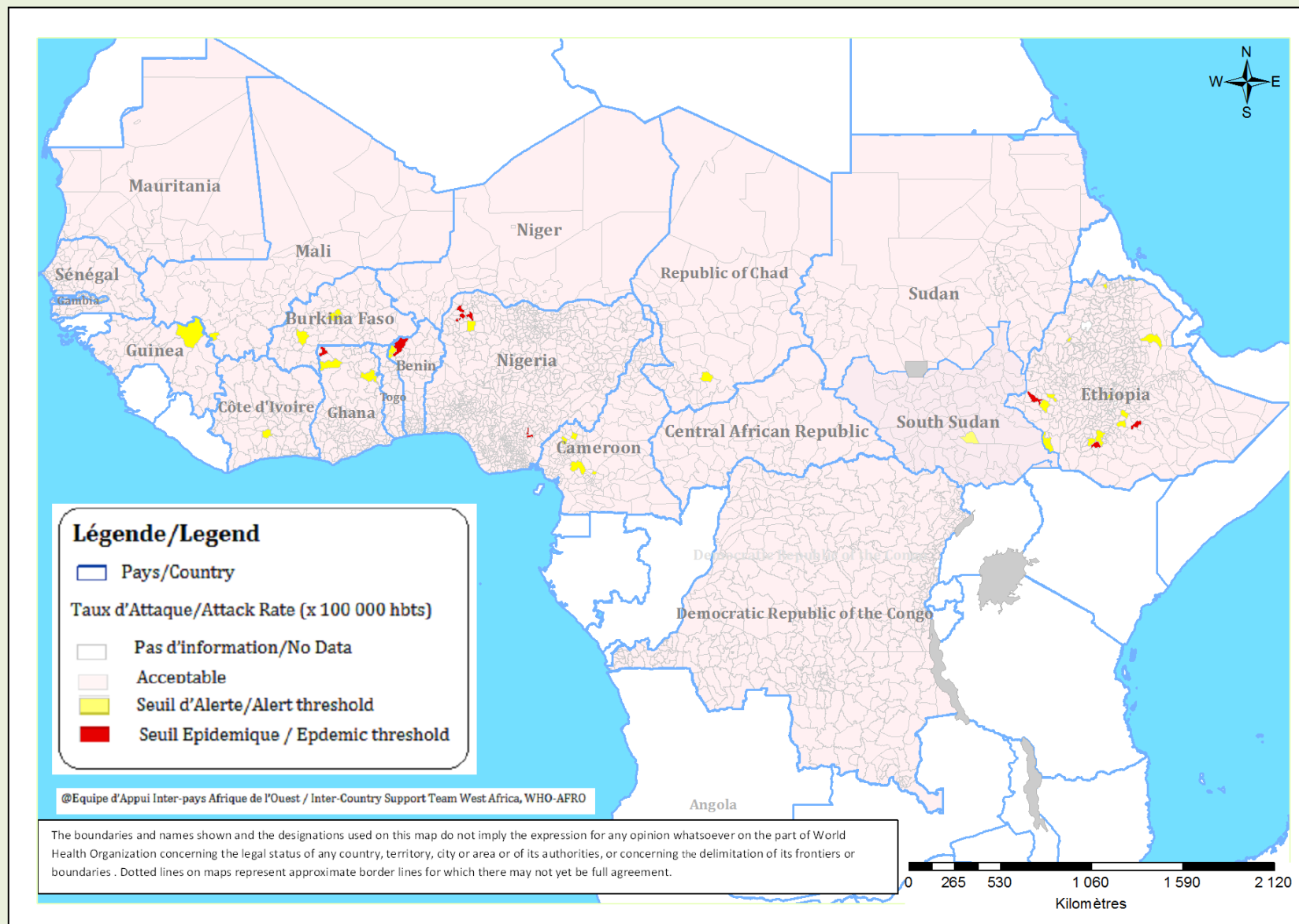
La mise à jour des données de l'Ethiopie montre que plusieurs Woredas (District) du pays ont franchis le seuil épidémique ou le seuil d'alerte au cours de la saison épidémique cette année.

*Comments :*

*From week 01 to 48 of the 2014 epidemic season, 20,644 suspected cumulative meningitis cases have been reported with 1,791 deaths, representing a CFR of 8.7%.*

*The updated data from Ethiopia shows that many Woredas in this country have reached the epidemic or alert threshold during the epidemic season this year.*

**Figure 2 : Cartographie récapitulative des taux d'attaque cumulés de la Méningite / Recapitulative map of cumulative Meningitis attack rates**  
**Semaine / Week 01 - 48**



### III - SYNTHÈSE DES DONNÉES LABORATOIRE PAR PAYS / SYNTHESIS OF LABORATORY DATA BY COUNTRY

**Table 3: Pathogènes identifiés/Pathogens identified**  
(Semaines notifiées / Reported weeks 01 - 48, 2014)

Pays Country	Nombre Number LCR CSF	LCR contam CSF contam	En cours In Process	LCR negatives CSF negative	NmA NmA	NmB NmB	NmC NmC	NmX NmX	NmY NmY	Nm W135 Nm W135	Autres Nm ind. Other Nm ind.	S.Pneum S.Pneum	Hib Hib	Autres Pathogènes Other Pathogens
Benin <sup>P</sup>	79	0	0	71	0	0	0	0	0	4	0	3	0	1
Burkina Faso <sup>T</sup>	2 391	0	51	1 606	0	0	0	2	0	205	17	489	21	0
Cameroun <sup>P</sup>	136	0	0	115	0	0	0	0	0	0	0	11	0	10
Centrafrique	-	-	-	-	-	-	-	-	-	-	-	-	-	-
Côte d'Ivoire	-	-	-	-	-	-	-	-	-	-	-	-	-	-
Ethiopia <sup>P</sup>	-	-	-	-	-	-	-	-	-	-	-	-	-	-
Ghana <sup>P</sup>	338	0	0	253	0	2	0	0	1	42	9	29	0	2
Guinea	156	0	0	140	5	0	0	0	0	8	0	0	3	0
Gambia <sup>T</sup>	88	0	0	84	0	0	0	0	0	2	0	2	0	0
Mali <sup>T</sup>	311	0	0	223	0	0	0	9	0	3	2	58	12	4
Mauritania	-	-	-	-	-	-	-	-	-	-	-	-	-	-
Niger <sup>T</sup>	240	1	0	181	0	0	8	0	0	16	0	26	3	5
Nigeria <sup>P</sup>	68	0	0	21	0	0	38	0	0	0	0	3	1	5
RD Congo**	313	4	0	248	0	0	2	0	0	0	2	12	7	38
Senegal <sup>P</sup>	169	0	0	159	0	0	0	0	0	2	0	2	1	5
South Sudan	-	-	-	-	-	-	-	-	-	-	-	-	-	-
Sudan <sup>T</sup>	49	0	0	45	0	0	0	0	0	0	0	2	1	1
Tchad <sup>T</sup>	-	-	-	-	-	-	-	-	-	-	-	-	-	-
Togo	44	0	0	28	0	0	0	0	0	1	4	9	2	0
<b>Total</b>	<b>4 382</b>	<b>5</b>	<b>51</b>	<b>3 174</b>	<b>5</b>	<b>2</b>	<b>48</b>	<b>11</b>	<b>1</b>	<b>283</b>	<b>34</b>	<b>646</b>	<b>51</b>	<b>71</b>

Pathogènes Identifier par /Pathogens identified by: PCR, LATEX, CULTURE

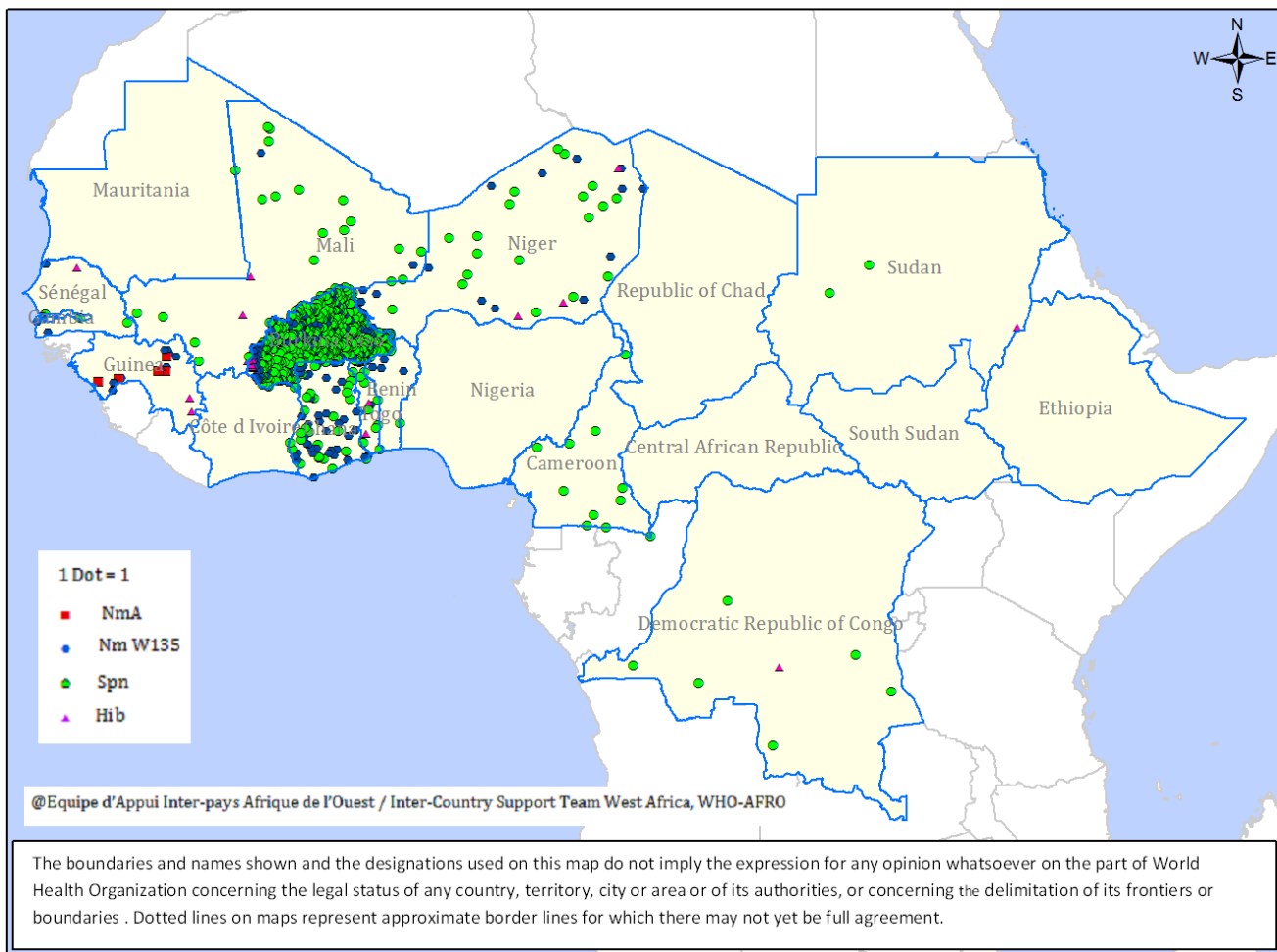
#### Commentaires:

4 382 prélèvements ont été analysés sur un total notifié de 20 644 cas suspects (21,2%). Le *Spn* (646) reste le germe prédominant confirmé par le laboratoire, suivi du *Nm W135* (283).

#### Comments:

4,382 samples have been analyzed, out of 20,644 suspected cases reported (21.2%). *Spn* (646) remains the predominant laboratory confirmed germ, followed by *Nm W135* (283).

**Figure 3 : Cartographie des principaux germes de la Méningite / Map of Meningitis main pathogens**



**IV – REPRESENTATION GRAPHIQUE DES DONNEES DE SURVEILLANCE**

**Figure 4 : Evolution hebdomadaire comparative par pays des années 2013 et 2014**  
 (Uniquement les pays ayant transmis des données pour la semaine en cours)  
**Comparative weekly evolution by country, years 2013-2014**  
 (Only countries which transmitted data during the current week)

